

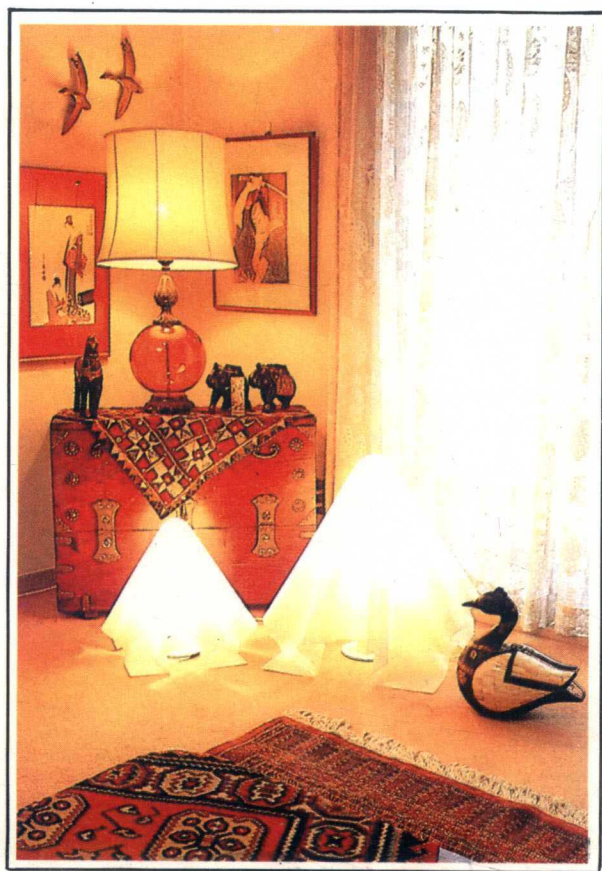
室內裝潢 設計藝術

- 現代流行新穎，實用家居裝潢
- 提高生活素質，盡情享受人生



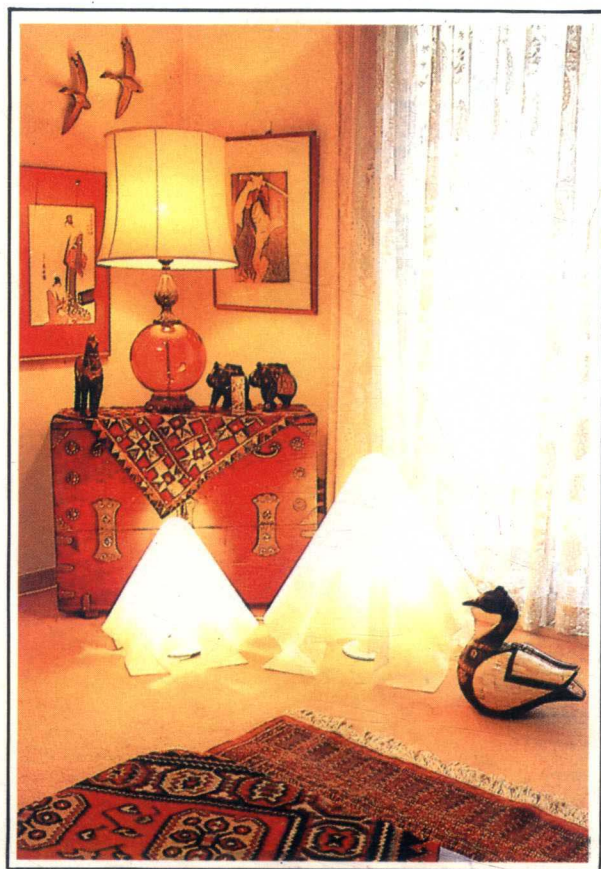
室内装潢

设计艺术



陕西旅游出版社

室内装潢 设计艺术



陕西旅游出版社

• 华丽舒适的住家

活用南北狭长建地 创造有个性的空间

■ 提高生活素质，尽情享受人生



深灰色的北侧外观

采光明亮的玄关与门厅



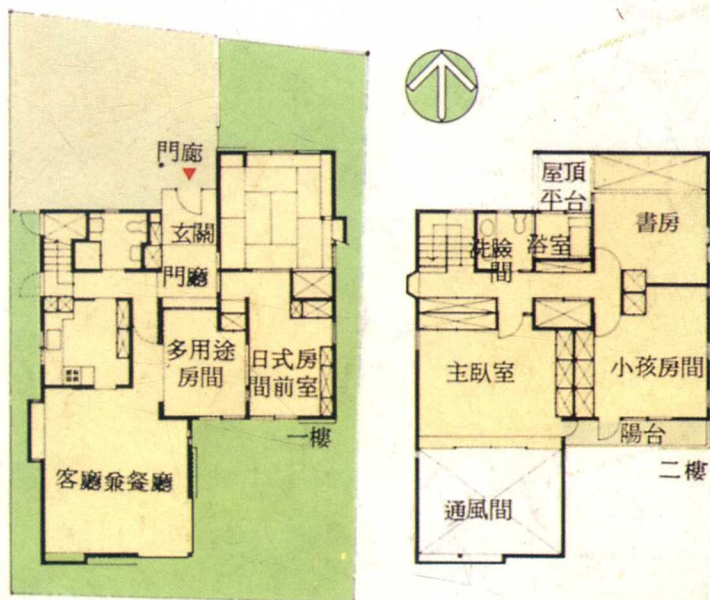


卧室所看到的客厅

本住宅完全活用南北狭长的建地建筑而成，隔间上东侧部分靠北，反过来西侧部分则偏南，屋顶采用大屋顶形式，并利用倾斜的天花板，创造出富有个性的空间。

二楼东侧设书房和小孩房，西侧为主卧室。每一个空间，都是根据倾斜的天花板，作最有效的空间演出。特别是西侧主卧室的天花板，以延长状态，成为一楼客厅兼餐厅的天花板。并且，一旦打开主卧室的客厅兼餐厅边侧的间隔，便成为一个空间，一、二楼便相连接。

其次，玄关东侧为日式房间，此一日式房间中，设的可作为老年人居住时使用的简易厨房设备。再者，外观用深灰色，厨房也利用相同的颜色。



平面图



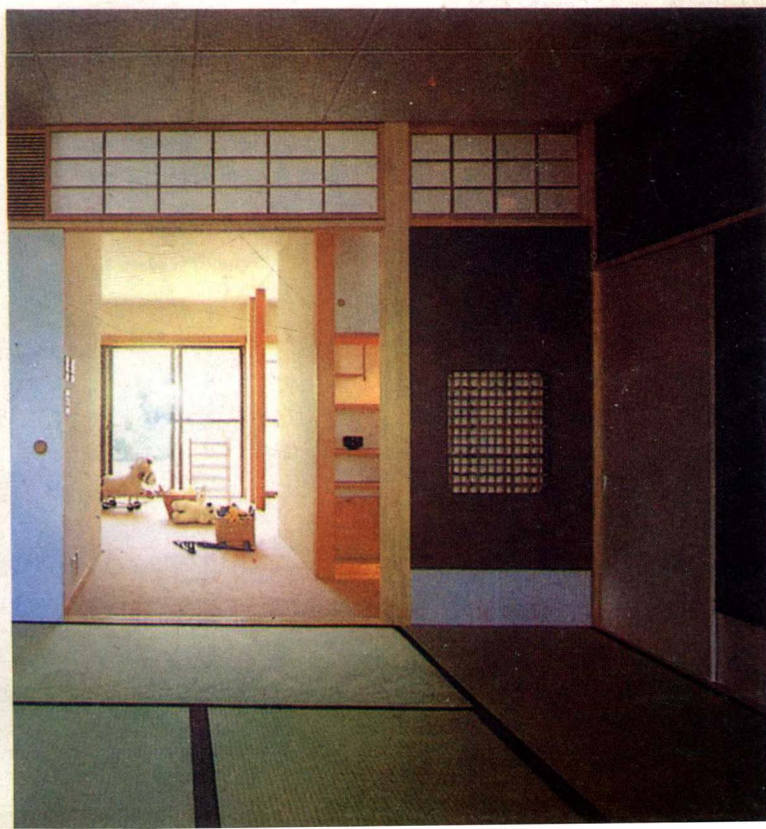
从玄关门厅所见到的日式房间与前室



用途的房间，内为日式房间的前室



日式房间前室的收藏室里的简易厨具组
右：从日式房间所看到的前室

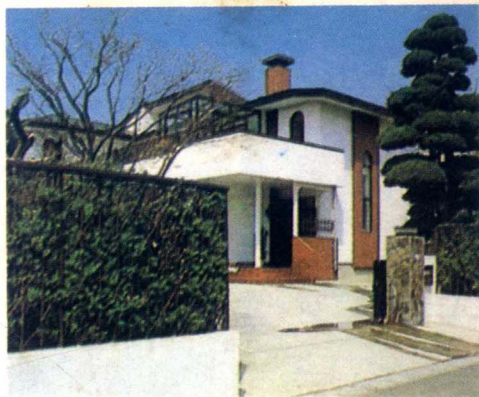




美丽舒适的住家

围绕 L 字型庭园 的白色外观住家

提高生活素质，尽情享受人生



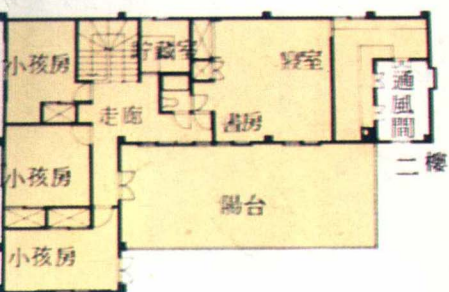
从东侧道路所看到的外观



铺设红砖色磁砖的门厅



华丽温馨的客厅



在宽敞的建地上，建筑这栋华美白色外观的住家，虽然显得很西化，但是内部的日式房间，及饮茶室等，却颇能增添无限的生活情趣。

此一住宅，门厅及平台的部分，要比地面高出三个砖头的高度，这就是本住宅显得更气派的奥秘所在。一楼的规划是，针对东侧道路，而在东南面设庭园，呈L字型。其偏北为主屋，西侧偏南设置老人房。

门廊与玄关的地板，铺设在白色建筑物下，会引起砖色磁砖反光。玄关内的一部分，为铺设自然石的水池，颇富情趣。其次，起居室中亦采日式，可充分显示悠闲情趣。餐厅与饮茶室成一体化。

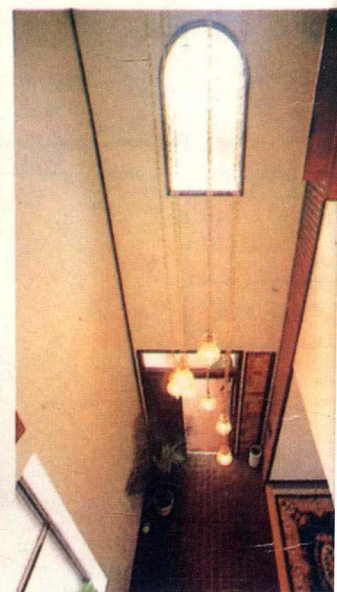




采用对面形式的开放式厨房



设有水池的



从主卧室的化妆室所见到

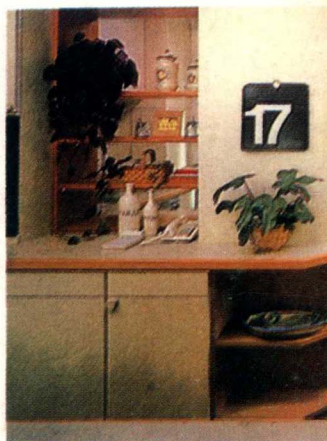


玄关门厅侧的

亦可当客厅使用的餐厅，与饮茶室构成一大空间



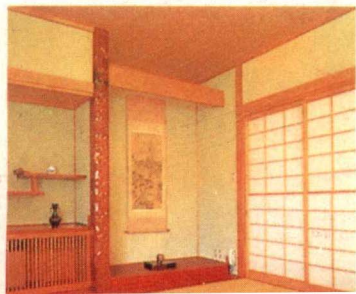
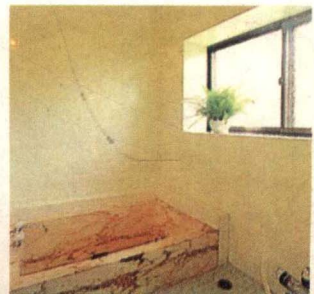
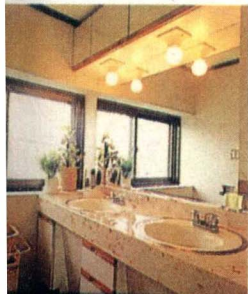
敞的日式房间与餐厅



室前的洗脸更衣室 设置大理石浴槽的浴室 位于一楼的日式房间

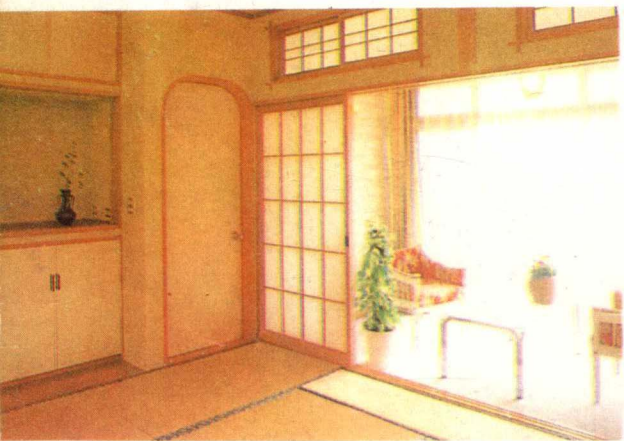


一楼主卧室的南侧部分，
从开口部可走出阳台。





位于二楼北侧中央的主卧室。装饰柜右侧为书房



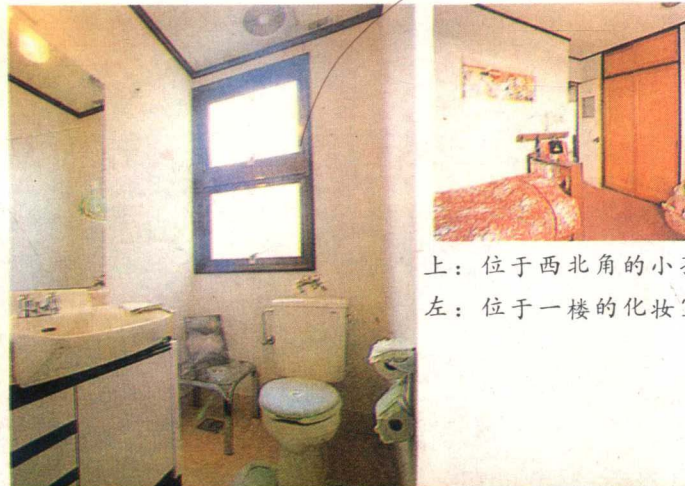
日式房间的一角



从庭园所看到的豪华



日式房间的左侧内为寝室，右侧内为化妆室及



上：位于西北角的小
左：位于一楼的化妆

· 华丽舒适的住家

重视家相，採歐式 外觀的華麗住宅

提高生活素质，尽情享受人生



从西侧道路所看到的外观

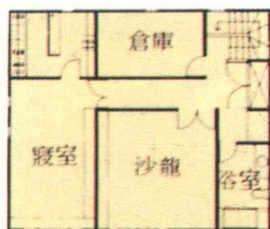
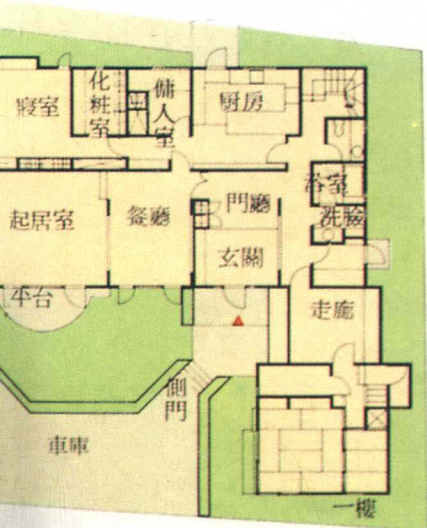




从玄关厅透过餐
厅所见到的客厅



相通的走廊所见到的玄关厅



本住宅是一栋旧式住宅所改建而成的现代化住家。感觉新颖，装潢气派。但是，由于主人重视家相，故玄关、走廊等位置，都是经过设计师看过后决定的。并采用二栋分离式建筑。

分离的一楼日式房间，是将上一代所喜爱的客厅，完全移筑过来而成，从其外观是很难想像出来的。

母屋具有与外观相同的豪华新鲜感的空间与室内设计。走廊与玄关厅、餐厅与客厅，均采用具半圆型开口部的隔间壁，创造了颇具个性的空间。