

学校代码	10590
密 级	



深圳大学

硕士研究生学位论文

题 目 城市设计案例分析
 ——温州城市形态的相关问题研究
 研 究 生 姓 名 戴叶子
 院 (系 所) 建筑与土木工程学院
 专 业 建筑设计及其理论
 导 师 姓 名 职 称 吴家骅 教授
 毕 业 时 间 2001年6月

349

701984.11-520

017

城市设计案例分析

——温州城市形态的相关问题研究

专 业：建筑设计及其理论

研究生：戴叶子

导 师：吴家骅 教授

江苏工业学院图书馆
藏书章

深圳大学建筑与土木工程学院

2001年5月

1 绪论

改革开放以来，经济的高速发展，带来了社会的巨大进步和深刻变化，也给中小城市的发展提供了契机。但是，我们也应该看到中小城市的规划建设中出现的一些弊端和误区。从城市和建筑的形态上，可总结归纳为这么几点：

(1) 照搬套用西方模式所导致的历史风貌的丧失。在全国大大小小的城市中，建筑风格千篇一律地盲目崇尚“后现代”、“欧陆风”，一味追求高层建筑、玻璃幕墙，地方特色及多样化的环境质量逐渐消失，造成“千城一面”的中国特色。

(2) 攀比大城市，在城市建筑、广场、道路等的规划设计中，盲目追求高、大、宽，城市空间显得单调而缺乏人情味。

纵观中国近代城市建设史，从他们发展所受的外来影响的程度上，大致可以分为两类：一是“全盘西化”，如上海、香港、青岛等大城市；还有一类是“洋为中用”，如沿海的一些中小城市象浙江的宁波、温州，广东的佛山、开平等城市。我们在这里借用了“全盘西化”与“洋为中用”这两个词汇，并赋予了他们新的含义，即特指在城市规划与建筑设计领域中，设计方法的来源与借鉴程度：一个是指完全套用西方典型的城市发展模式，一个则是在依据城市的具体情况有针对性的借鉴西方的某些城市设计理论，并运用到当地的城市设计中去。姑且抛却他们的感情色彩，仅从历史的角度来讲，这两种发展模式是有其各自深刻的经济和文化原因的。在我国，中小城市的规划设计及其旧城改造，应从我国的国情出发，并结合他们自身的历史特点，走一条现代化与城市文脉并重的发展道路。

中小城市不能、也不可能“全盘西化”。历史的看，自工业革命以来，主导人类文化的就一直是以强调理性和重视物质和技术为特征

的西方工业文化。西方城市的现代化是其在特定的经济、技术基础上，经历了资本主义社会的发展过程而历史地实现的^①。而依据我国目前的经济发展水平，以及地少人多的实际情况，与西方国家迥异。即使撇开生活方式和文化传统的差异，也不可能完全照搬西方的模式。然而，就经济文化的发展来讲，面对全球经济一体化，中西文化的整合是必然趋势。因此一方面，我们应主动与国际接轨，学习他们相对先进的城市建设经验与理论；另一方面，积极发掘传统文化的精髓，使已为人们所接受的经济、生活方式得以延续。

中小城市的建设也不能套用大城市的经验。中小城市作为一种文化现象，其影响是多方面的。客观物质性的如地理、气候、经济、交通、科技等，观念形态上则从政治制度、伦理道德、风俗习惯等等无不包括在内。他们的成长脱离不了文化创造者——特定地域的人——的文化素质的直接影响，脱离不了一定地域上的人的经济运作模式和生活方式^②。以城市空间形态为例，中小城镇在长期的渐进式发展过程中，形成了用地规模小、建筑密度高、尺度小巧宜人的共性。小体量的建筑、狭窄的街道与步行的人群相得益彰，体现了人情化的思想。为保留中小城市原有的舒适的环境，就不能在建筑体量、道路断面等方面机械套用大城市的思路 and 模式。此外，中小城市不能象大城市那样主要靠国家投资来实施规划，其建设资金要靠有限的积累以及集体或个人集资等自筹途径，因此不可能大拆大建，不能急于求成。

论文以中国东部沿海的一个历史文化名城温州市为例，通过几个城市设计实例，从形态学的角度来探讨温州的城市规划所应采取的设计方法。

① 甄峰，宁登，张敏. 城乡现代化与城乡文化. 城市规划汇刊，1999，120（1）：51～53.

② 为城. 城镇的现代化与历史文脉的延续. 新建筑，1993，39（2）：39～44.

1.1 基本理论与方法

形态一词“Morphology”产生于古希腊，由希腊语的Morphê（形式）和Logos（科学）构成。在大英百科全书中，他是这样定义的，“Morphology is a term used in biology for the study not only of shape and structure in plants, animals, and microorganisms but also of the size, shape, structure, and relations of the parts comprising them.”^①可见形态最初是生物学中的名词，它不仅研究植物、动物及微生物的形状和结构，还包括其组成部分的大小、形状、结构及相互关系。由于形态的概念对于事物有普遍的研究意义，形态学已发展成为一门独立的，集数学（几何）、生物、力学、材料和艺术造型为一体的交叉学科，它的研究对象是事物的形式和结构的构成规律^②。形态学与建筑学的结合便产生了建筑形态学（Morphological Architecture）。根据导师吴家骅教授的理论，形态学所应采用的研究方法是，不从形式看问题，不孤立地看问题，而是通过对宏观的大环境的研究来限定小环境，由form的演进带来各因子、因素的变迁，是一种由表及里，深层、本体的设计与理论研究方法。由此，用形态学的方法研究城市与建筑的发展演变，就是在关注城市形态和建筑形态所发生的外在变化的同时，也分析这种变化的内在的政治、经济和思想文化的原因。

由广义的建筑学，可以得出它的两个方面：一是微观的建筑形态学，即对象只限于建筑单体。另外一个方面则是宏观的城市形态。本文试图通过这两个方向对研究对象的发展演变进行分析讨论。宏观方面，从城市形态的本质来看，它不仅仅是城市用地在空间呈现的几何形状，也不仅仅是城市各组成部分的布局，他还是城市内在的政治、经

济、社会结构、文化传统的表现。城市形态的形成要经过复杂的经济、文化的社会过程，是在特定的地理环境和一定的社会发展阶段中，人类各种活动与自然因素相互作用的综合效果。

城市形态与城市形状、城市空间结构之间既有密切的内在联系，同时又有本质的差别。城市形状主要指城市外轮廓所呈现的图形，它只具有几何学意义，并不反映城市形态的全部含义；城市空间结构主要指城市中各物质要素的空间位置关系及其变化移动中的特点，它不反映城市外部形状；城市形态即包含了城市空间结构，也反映了城市外部形状，它比“结构”和“形状”的含义广泛得多。城市形态的演进变化是一个潜移默化的过程，而建筑形态的变化则较为明显和激烈。任何政治、经济、及外来文化的干预最先影响到的往往是建筑形态。同时，建筑形态的变化一定程度上影响和制约城市形态。

论文第三部分追溯温州城市与建筑形态发展各阶段的论述由三部分组成：

① 城市的无形形态（非物质形态），包括城市生活方式、社会群体、政治制度和经济结构等，即特定历史时期的社会背景。

② 城市的有形形态（物质形态），包括城市形态和城市空间结构，即城市的外部形态与内部形态。

③ 该阶段的建筑形态。

① The New Encyclopædia Britannica. 15th Edition, Volume 14. 1080.

② 刘先觉. 现代建筑理论. 北京: 中国建筑工业出版社, 1999. 377.

1.2 温州概述

1.2.1 自然条件

温州位于浙江省南部，濒临东海，地处东经119° 32' ~121° 6'，北纬27° 05' ~28° 37'之间，属亚热带海洋性季风气候。冬季盛行从大陆吹来的西北风，气温较低，雨水较少，湿度较小；夏季盛行从海洋吹来的东南风，湿度大，雨水多，气温较高；春季天气多变，时常阴雨连绵；秋季大气较为稳定，常见“秋高气爽”。其气候总特点是湿度适中且雨水充沛，四季分明而气候多样。

温州大部分地区是山地和丘陵，土地结构为七山二水一分田。地形北西高、南东低。山脉呈北东向展布，且与海岸线略为斜交，并在北东端伸入东海，形成“里亚斯”式海岸（海岸曲折，海湾岛屿众多），是优良的天然港口。其北西部为中、低山区，南东部为丘陵或滨海型河流三角洲平原区。^①

1.2.2 区域经济文化特色

温州具有重商和功利主义的区域文化传统。南宋时，以叶适为代表的“永嘉学派”注重经世致用，反对“空谈心性”；提出“功利与仁义并存”，“既无功利，则道义者乃无用之虚语耳”；主张“通商惠工”，批判“重本轻末”思想，叶适说“抑末厚本，非正论也”。^②永嘉学派的重商、功利思想对后世温州人颇有影响。

十一届三中全会以后，温州农民率先突破“左”的束缚。百万劳动大军从人均不足半亩耕地上转移出来发展第二、第三产业，逐步形成以家庭工业为基础，以专业市场为纽带，以小城镇为依托，以农民供销员为骨干，以日用工业小商品为主要产品，面向全国大市场的经济格局。并经过10多年努力与不断创新，使温州

经济进入全面复兴和高速增长的新时期。这便是引起全国瞩目的“温州模式”。^③在我国改革开放后推动农村经济发展的基本模式中，唯有温州模式既无大城市的依靠又没有外资的大规模引进，而靠农民自下而上自发推动，因而具有极大的生命力。而且由于国家几乎没有任何投入，更说明了温州模式的强大生命力。其最大特点是采取作坊式的小生产经营方式，设备简易、技术传统。^④在温州地狭人稠，人们商品意识强的客观情况下，反映到城市及建筑形态上必然是短小精悍、化整为零，也唯有以灵活机动为特色，才能最高效地利用空间，实现利益的最大化。

① 丁俊清，肖健雄. 温州乡土建筑. 上海：同济大学出版社，2000. 3.

② 蔡克骄. 瓯越文化史. 北京：作家出版社，1998. 54~56.

③ 温州市志编纂委员会. 温州市志（中）. 北京：中华书局，1998. 1032.

④ 胡兆量. 北京“浙江村”——温州模式的异地城市化. 城市规划汇刊，1997，108（3）：28~30.

2 城市设计案例分析

改革开放以来，温州的城市建设发展迅猛，现代化都市氛围日趋浓厚。但是，温州城市建设缺少个性，更缺乏反映新时代气息的城市建设群体，缺少具有现代文化内涵的城市公共空间，难以满足当下城市生活的要求。在加快温州城市化进程中，老城区的两个重要的商业街区五马街区和解放南路街区改造工程对于改善旧城区的商业与生活环境有着重要的意义。当地政府希望通过这些工程促进该地区中心地位的提升，疏解旧城，带动地区城市建设。高起点、高标准地展现温州现代城市风貌。以下两个案例，就如何在延续温州地方特色的基础上，通过规划设计对城市空间进行现代化的调整进行了探讨。

2.1 五马街区保护更新规划方案

五马街古称五马坊，位于老城区中心，是温州市历史最为悠久，知名度最高的商业街。她东起解放北路，西接蝉街，长424米，为北宋36坊之一。（图2-1~3）坊名来源相传与东晋王羲之任永嘉郡太守时有关，唐前《古今风俗通》载：“王逸少出守永嘉，庭列五马，绣鞍金勒，出则鞞之，故永嘉有五马坊焉。”^①旧时这里商贾云集，绸布庄、百货店、铜锡器皿行鳞次栉比，为传统街巷之首。

由于该地区的发展长期处于自发状态，与之并存的是简陋陈旧的基础设施、狭窄拥挤的道路和破旧老化的居民住宅，而且许多文物古迹的保存情况不完整，措施也不完

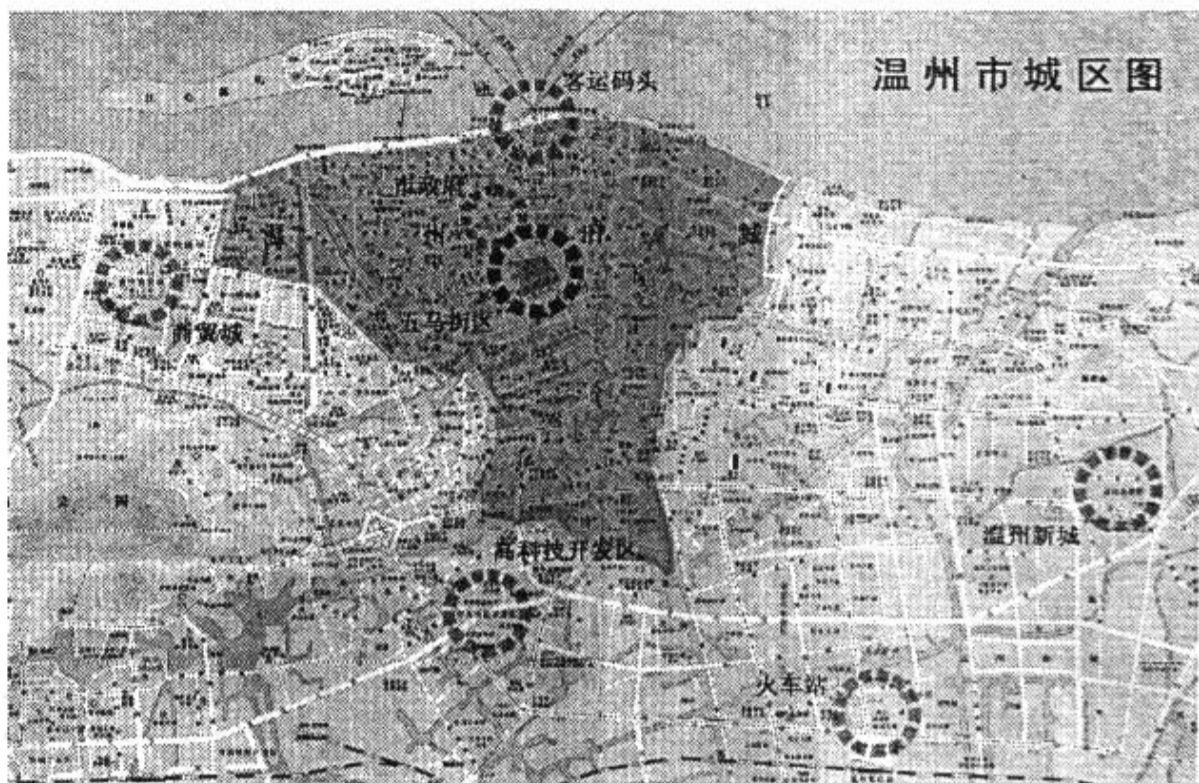


图2-1 五马街区区位图



图2-2 五马街解放北路入口



图2-3 五马街街景

^① 温州市人民政府. 温州市鹿城区地名志. 1987. 231.

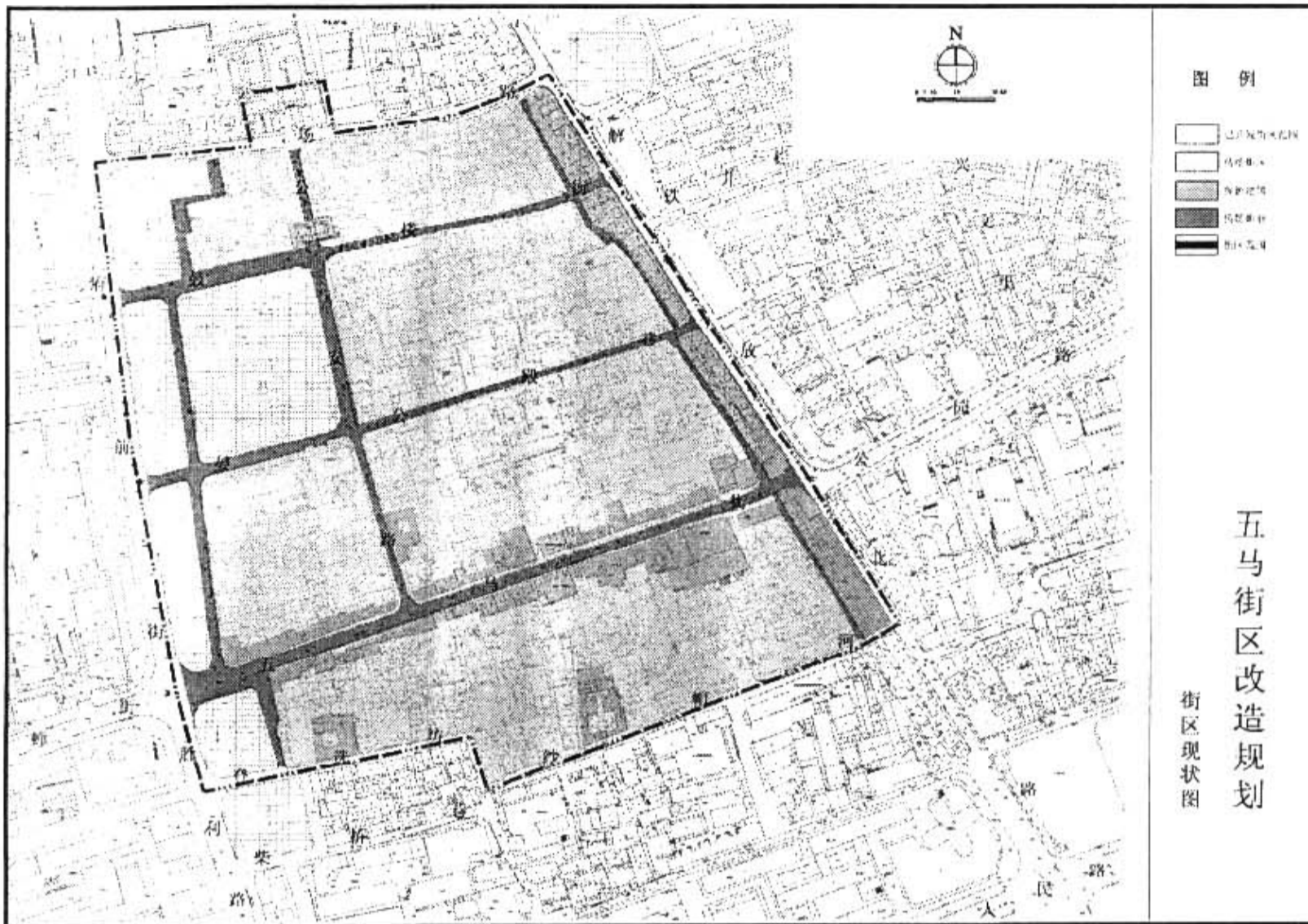


图2-4 街区现状图

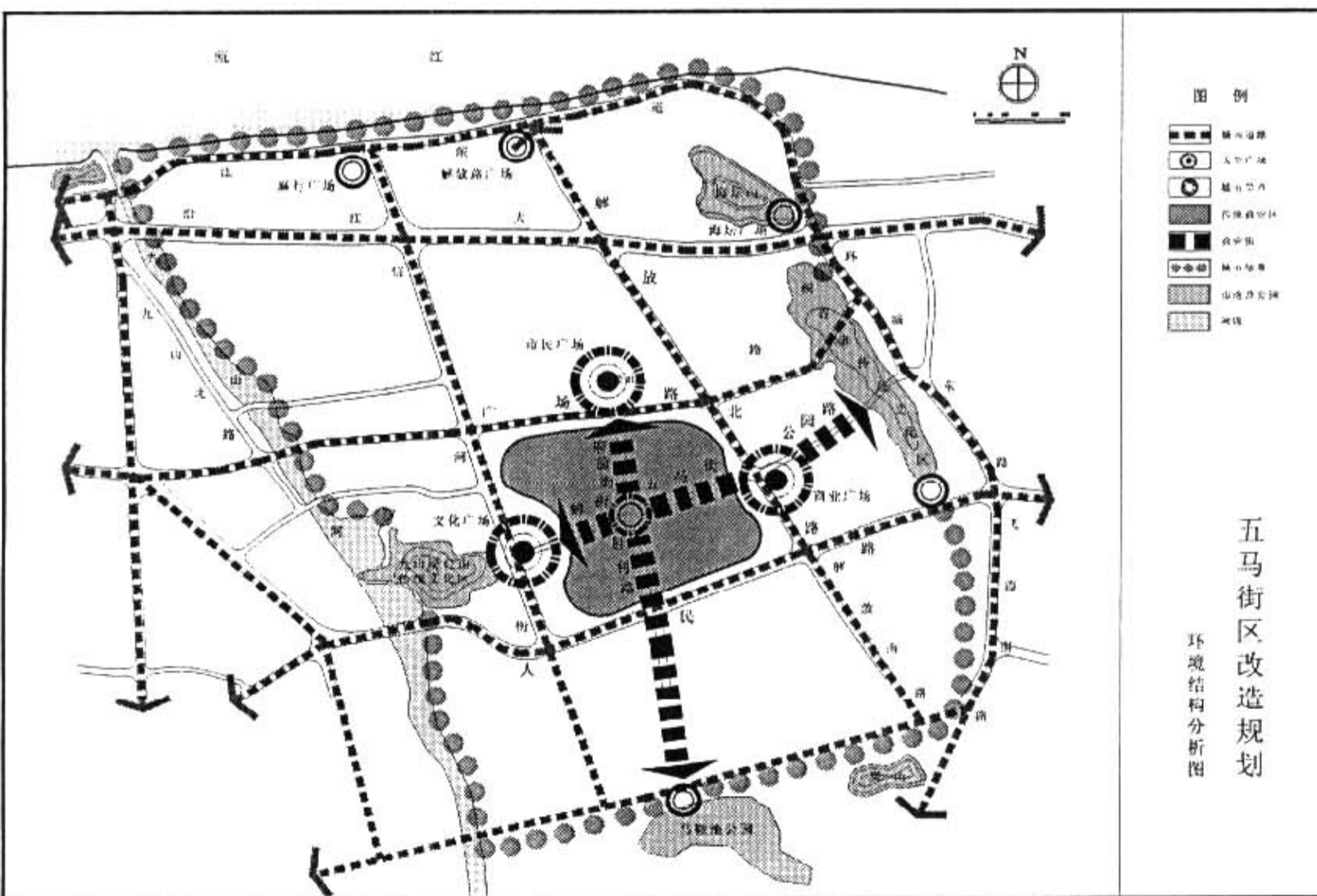


图2-5 五马街区环境结构分析图

善, 从而造成该地区的更新改造面临着既不能将现状封存保护, 又不能大拆大建的两难境地。何去何从, 一直是人们关注的焦点。本方案所要解决的, 就是如何处理好古街坊传统风貌保护与现代化发展的关系, 以及采取何种手段提高居民居住质量和生活条件。

2.1.1 五马街区现状分析

(1) 现状

五马街区规划研究范围西起府前街—胜利路, 东至解放北路, 北靠广场路, 南临登选坊—纱帽河。(图 2-4) 五马街宽 13.5 米, 最狭处 10 米, 车行道 8 米, 沥青路面。1985 年 4 月, 市人民政府为整顿交通秩序, 规定此街为城区唯一的步行街。沿五马街的商住建筑基本上都建于二十世纪二、三十年代, 现状基本保持原有风格, 是温州现存近代商业建筑的代表。该地段内还保存着许多传统民居, 这些民居多是清代中晚期至解放前建造的, 不少极具保留价值。(图 2-6, 7)

五马街是温州市的市中心, 这是历史上形成的事实, 而且在今后很长时间内, 还会是温州的商业中心, 人们观念中的市中心。具体讲有以下几点:

① 温州旧城 (11.7 km²) 的形心。
 ② 温州市历史上的商业中心。
 ③ 联系旧城口字型开放空间 (郭公山—瓯江—海坛山, 华盖山、积谷山、巽山—马鞍池公园—温瑞塘河—松台山—九山湖—郭公山) 的轴线。(图 2-5)

④ 街区内部分地段属于古城的子城。(图 2-8)

⑤ 温州市今天的步行商业街。
 ⑥ 温州市历史文化保护街区。



图 2-6 街区内近代民居



图 2-7 街区内近代民居



图 2-8 子城城门与谯楼

（2）街区现存问题

由于年代久远，经过长年累月的历时性变迁，街区结构形态呈现出一种复杂的现状特征。一方面，街区中遗留着相当数量的传统建筑和历史景观，这其中维持着千丝万缕的社群网络，充满着浓厚的生活气息。他不单是一种物质环境和空间形态，也是一种场所，具有文脉传承问题。另一方面，由于历史社会的诸多原因以及岁月的流逝，许多建筑物及设施超过其使用年限，变得结构破损腐朽，设施陈旧简陋，空间物质环境呈现出严重的自然老化现象。此外，街区的道路网络、交通结构也与现代城市生活发生抵触。归纳起来，街区目前存在着这么几方面的问题：

① 多数建筑陈旧，自然老化现象严重，特别是一些传统商业和民居建筑。

② 在卫生、防火方面存在隐患，不符合现行规范的要求。（图2-9）

③ 缺乏统一规划，商业标识物零乱，丧失原有商业街风貌。（图2-10）

④ 人口密度高，环境容量超负荷运转，公共绿地和休闲场所缺乏。

⑤ 历史文化遗产未能得到很好的挖掘和及时的保护，一些文物古迹正在丧失其历史文化价值。

2.1.2 五马街区保护与更新规划方案

鉴于五马街区是温州老城区内历史最为悠久且保存得较为完好的一个历史街区，同时他作为城市功能和市民生活非常重要的组成部分，其商业、居住、娱乐等职能一直延续至今，因此对他的保护应与一般的文物保护单位不同，这里的人们要继续居住和生活，要维持并发扬它的使用功能，保持活力并促进



图2-9 沿街高压配电箱



图2-10 商业标识凌乱

繁荣；其次要积极改善基础设施，提高居民生活质量，在保护真实历史遗存时，不能将仿古造假当成保护的手段。

在以上原则的基础上，对该街区所采取的保护措施，首先就是要保护整体风貌，保护构成历史风貌的各个因素：除建筑物还包括路面、院墙、街道小品，古井、古树等，外观按历史面貌保护整修，内部可进行适应现代生活需要的更新改造。其次要采取逐步整治的作法，对历史性建筑要按原样维修整饰，对后人不合理改造的地方，可恢复其原貌，对不符合整体风貌的建筑要予以适当改造。具体的，可以从这么几个方面考

考虑：街区建筑的保护，街道格局的保护，建筑高度与尺度的控制，基础设施的改造，居住人口及居住方式的调整，街区功能及性质的调整。以期将五马街区改造为以购物为主要功能，兼有文化、娱乐、餐饮、展示及商务功能的综合性步行街区。

(1) 交通规划

理顺交通，组织商业人流与住户的出入。改善生活环境，包括房屋质量、卫生设施等，改善购物环境，使之流畅、有序。

扩大五马街步行街，组织完善的城市车流，生活人流系统。将公安路、鼓楼街列为步行街（图2-11，12），其周围府前街—广场路—解放北路—纱帽河、登选坊—胜利路加上晏公殿巷为车行道，这样构成一个“日”字形车行系统；以五马街、公安路和鼓楼街为骨干的“工”字形步行系统。另外，在五马街两侧设立鱼骨式辅助通道，解决该域内居民、单位的交通问题，在五马街和解放路交叉口、广场路和府前街交叉口、胜利路和五马街交叉口各设一处社会停车场（库）。（图2-13）

(2) 商业、休闲空间规划

拓展商业空间，利用原有小巷、院落打通五马街南北商业次流线，在保留温州旧城原有的购物习惯，五马街的宽度，以及其与两边建筑高度之比 $D/H \approx 1$ 的同时，使商业人流在五马街主流线与次流线之间自由穿插，无形中扩大了商业人流通过的总宽度以及拉长人与商店之间的接触面，使商业街由线状变成网状，整个商业街长度由原来的400米增加到1500米，该步行商业网内的货物皆由晏公殿巷，纱帽河垂直切入。（图2-14）

进行功能性改造，重点调整，丰富百货业，并扶植名特商店及调整专业商店，完善餐饮服务业，增设一些休闲娱乐的室内空间，设

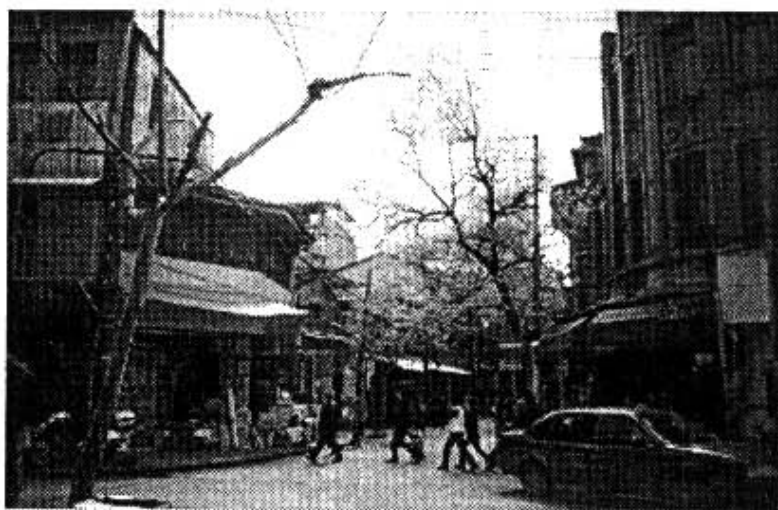


图2-11 公安路东口



图2-12 鼓楼街

立专业街如礼品街、女人街等。在五马街路中央保留5m宽的通道，供紧急车辆通道之需，街道路面的铺装设计成一种室内地毯般的效果，可反映部分地方传说、名胜经典，给人们亲切、温暖之感，同时又具有温州的特色。（图2-15）

在步行街建设中，休闲空间是必不可少的内容，五马街步行体系由四处休闲空间和一条线型主体空间构成。通过四处休闲空间的有序组织，使五马街的整体艺术效果和人文活动有机地融为一体，既可以扩大街道视觉范围、丰富空间，又可以减弱长距离步行的疲劳，还可以为人们提供一个休息、观赏

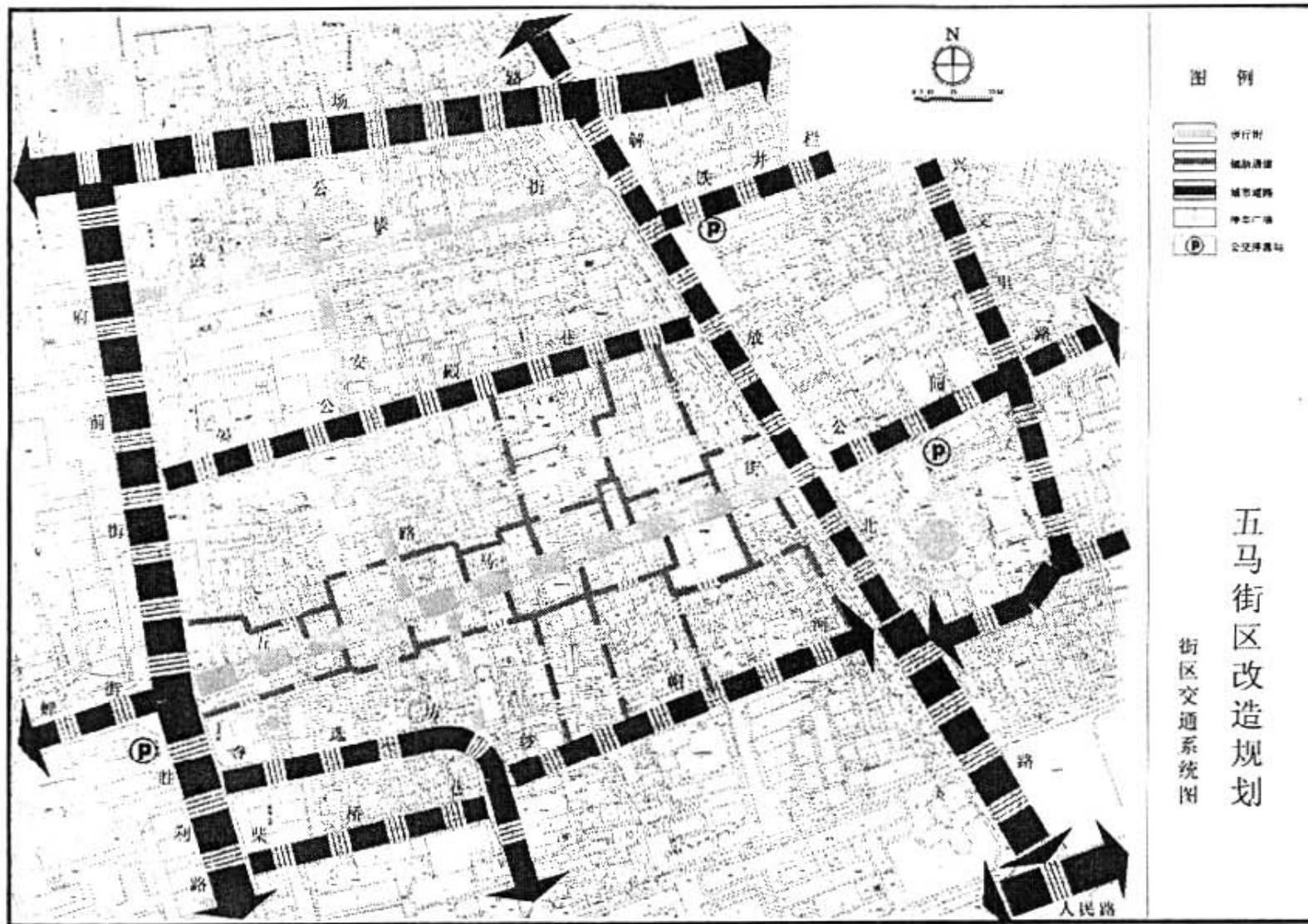


图2-13 街区交通系统图

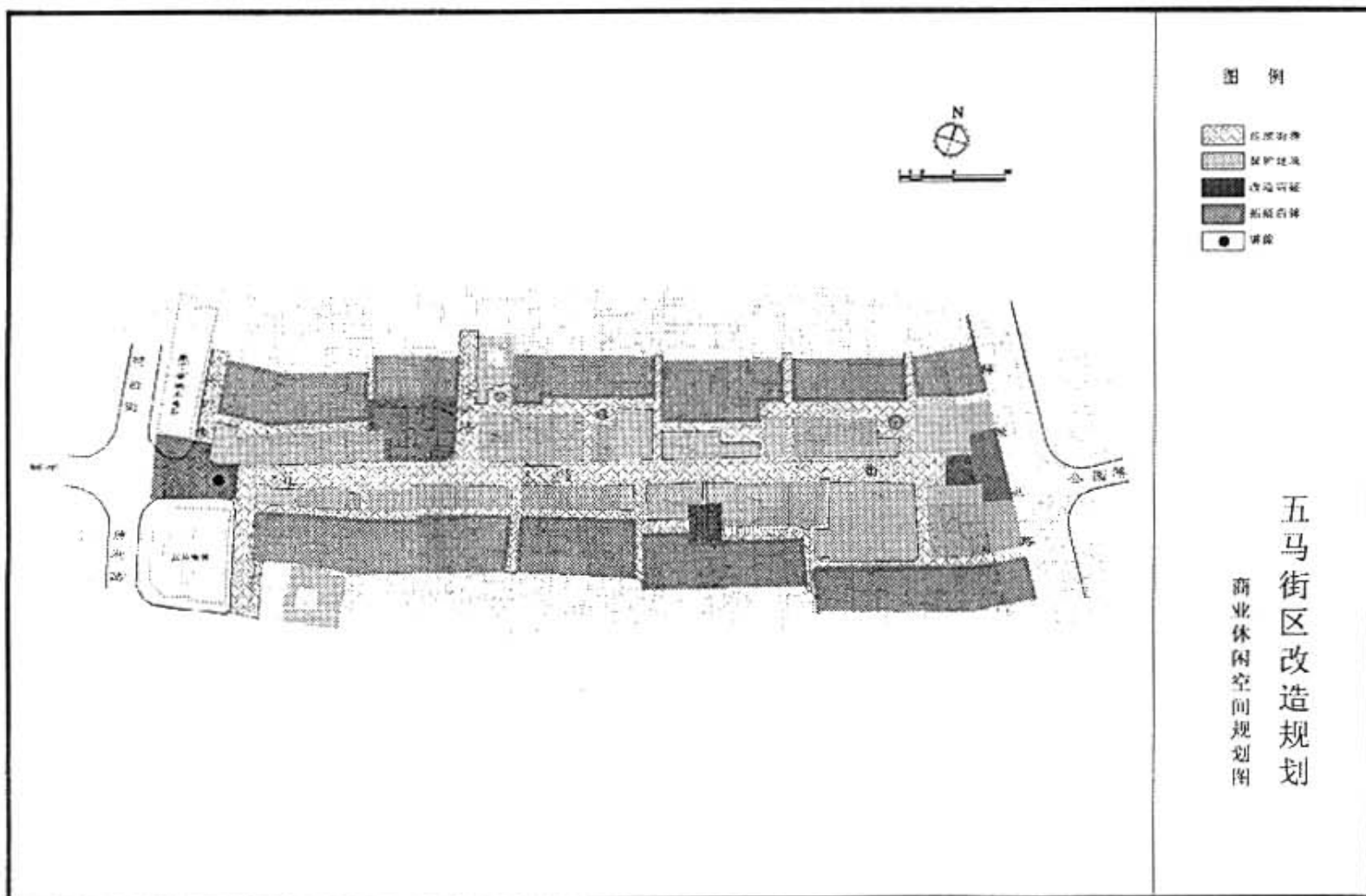


图2-14 五马街商业休闲空间规划图

(包括活动的景观和静止的建筑艺术景观)、交流的活动场所,同时根据周边建筑的使用功能确定休闲区的使用性质。方案确定沿主街与副街各开辟三处和一处休闲区,分别设在五马街的东西两头和公安路南口,其使用功能体现为休息、观赏、服务。休闲区和步行街上设计专用的路灯(含地灯)、厕所、废物箱、花坛、坐凳、指示标志牌、电话亭、露天吧。(图2-16)

为了进一步提高步行街的文化品位,塑造历史文化名街的形象,拟在五马街西端百年老店老香山药店前设一组五马铜像。同时为了加强绿化,对五马街上残缺的行道树栽齐补齐,美化步行街的环境。(图2-17)

(3) 街景保护规划

保护五马街原有建筑和整条街的风貌。整条街欧陆风格的建筑主体形成于三、四十年代,表现那个年代国人改良向西方学习的商业精神。(图2-18)温州近代建筑的建筑风格属于第一次西学东渐的“欧陆风格”,与我国目前流行的第二次“欧陆风格”不同,它不是随意拼凑,或者原封不动的移植,而是中西合璧,有所变异与发展,具有丰富的细部线脚及严谨的比例构图,有一种感人的内涵。(图2-19,20)

我们把五马街两边建筑按建筑质量分为A、B、C三类。(图2-21)整体质量较好的如一百、老香山等为A类建筑,完全保留下来,重新粉刷、冲洗。(图2-22)立面质量及结构尚可者为B类建筑,采取重塑门面,并参照历史文献、照片等资料,从整条街的全局出发,保持风格的统一,并应注意天际线的起伏有序。(图2-23)将立面已遭受破坏,结构年久失修者列为C类建筑,采取拆除办法,并在原址上,按其原有规模调

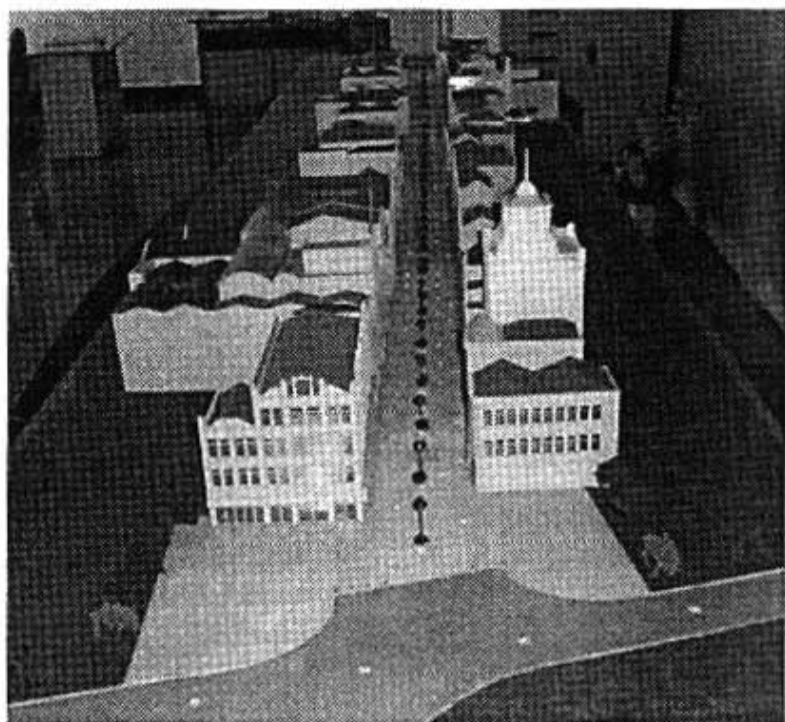


图2-15 五马街东入口

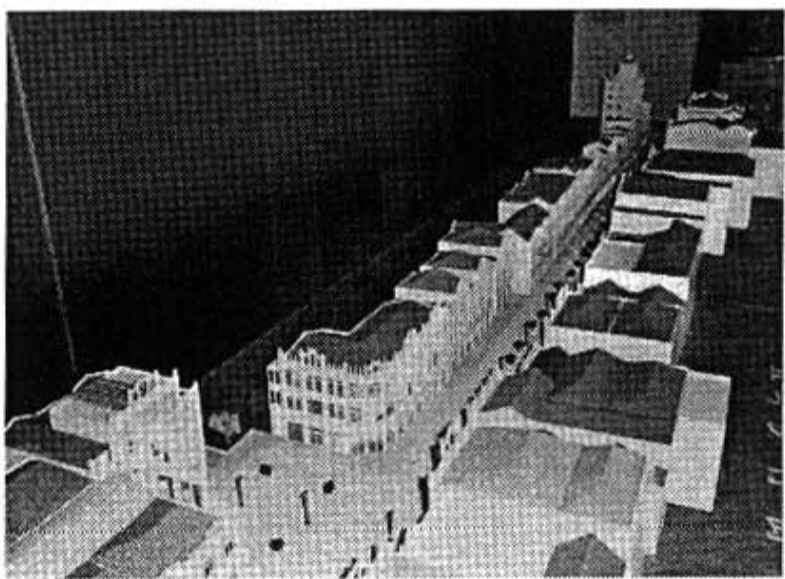


图2-16 五马街公安路南口

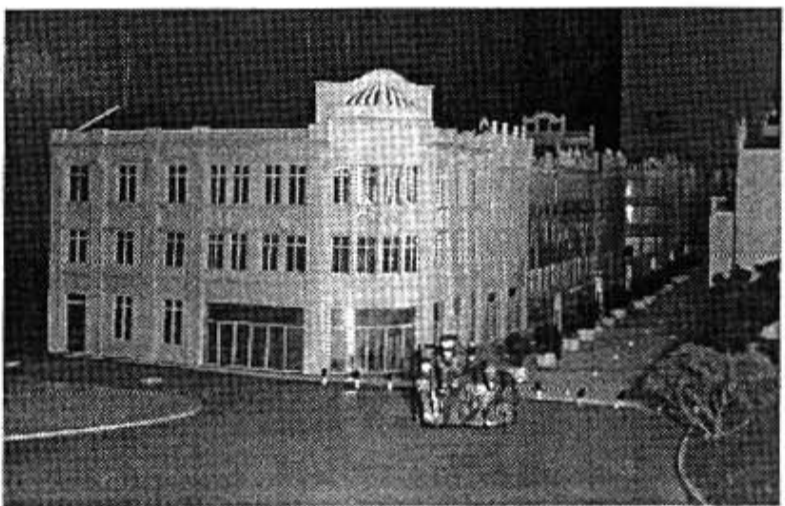
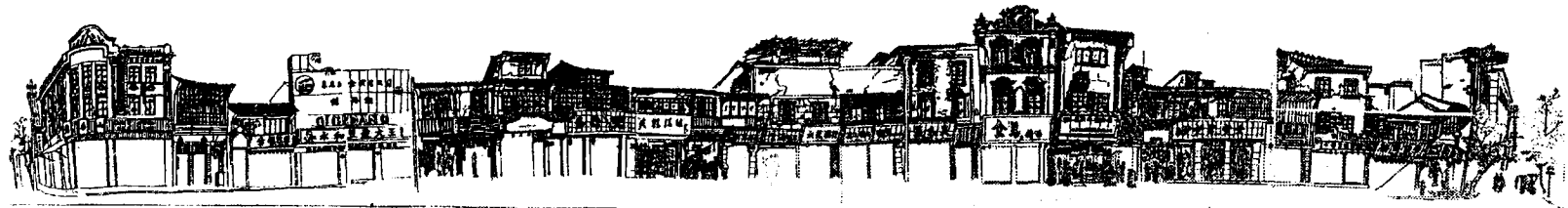


图2-17 五马街西入口

整其结构,进行重建。(图2-24)建筑形式以坡屋顶为主,体量宜小不宜大,色彩以黑、白、灰为主色调,功能以居住和公共建筑为主。立面风格保持表现历史的三十年代商业建筑风格,规范广告、灯饰。(图2-25)建筑的第二轮廓——商业招牌、横幅,伸到街上空的广告等,应有良好的、统一的设计,有助于对整条街的完整认识。

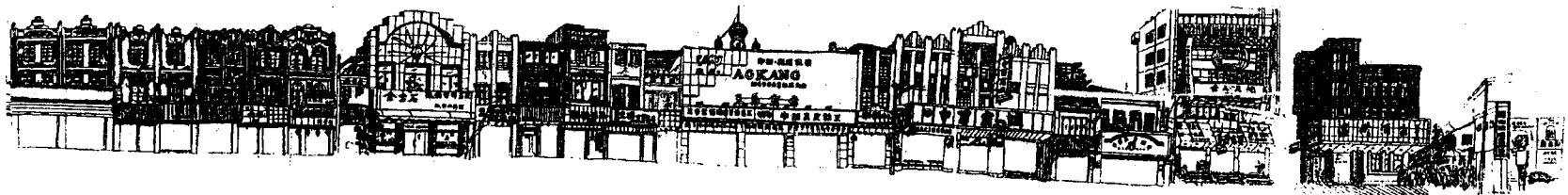


府前街 老香山

公安路



公安路



温州酒家

解放北路

图2-18 五马街改造前北立面 (郑家清 作)

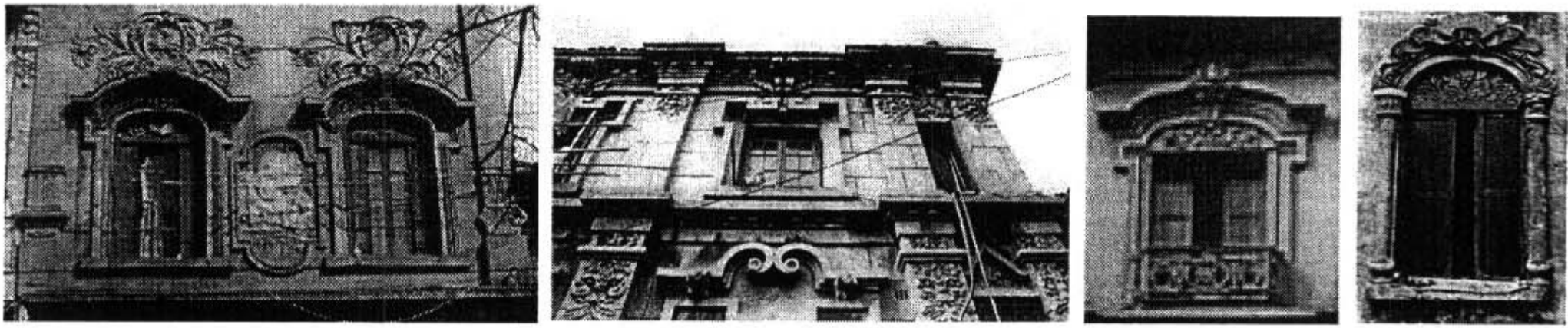


图2-19 温州近代商业建筑细部—窗

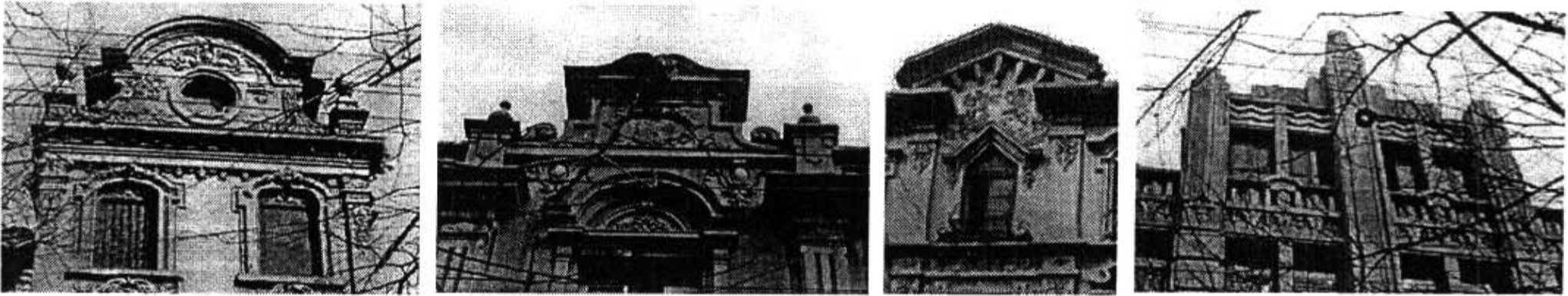


图2-20 温州近代商业建筑细部—顶饰

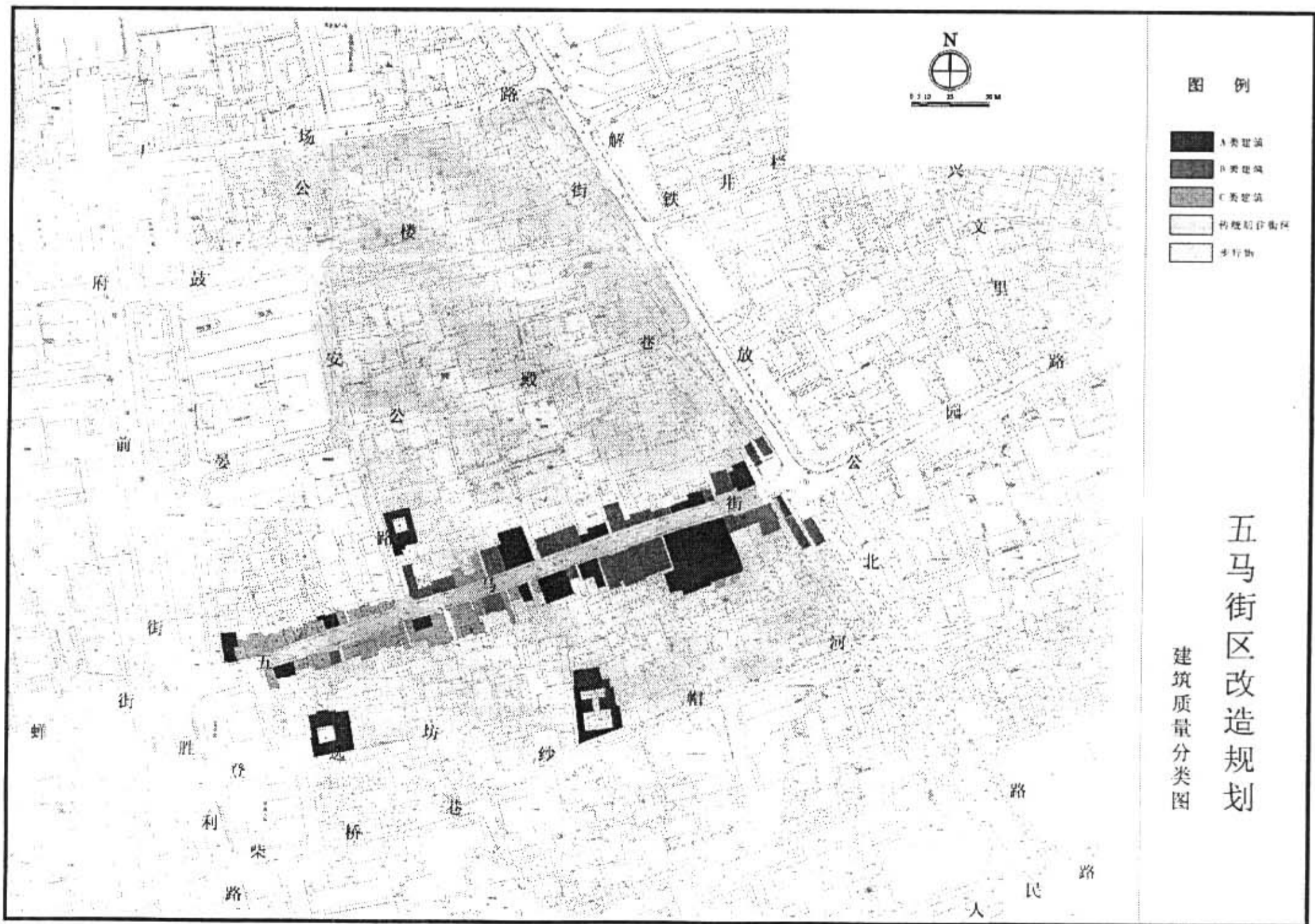
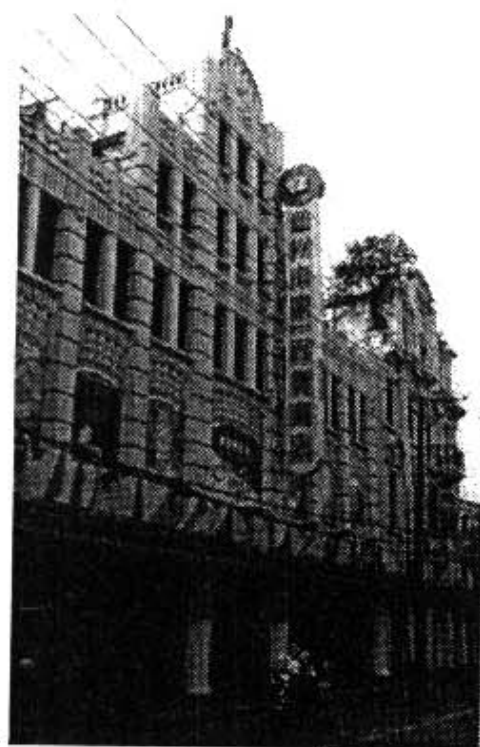


图2-21 五马街建筑质量分类图



老香山药店



第一百货商店



亨得利钟表店



儿童书店



图2-22 五马街A类建筑

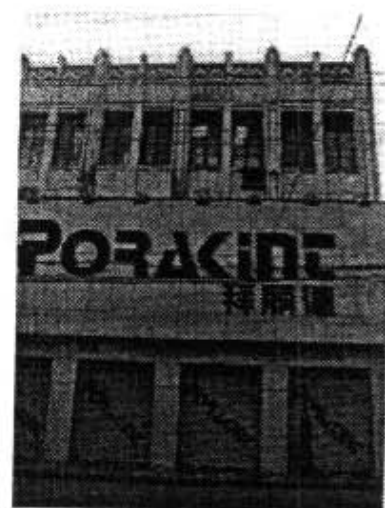
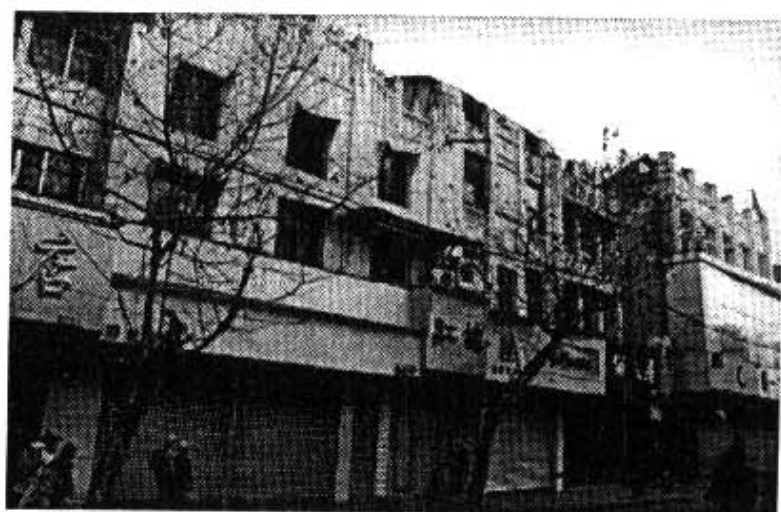


图2-23 五马街B类建筑



图2-24 五马街C类建筑

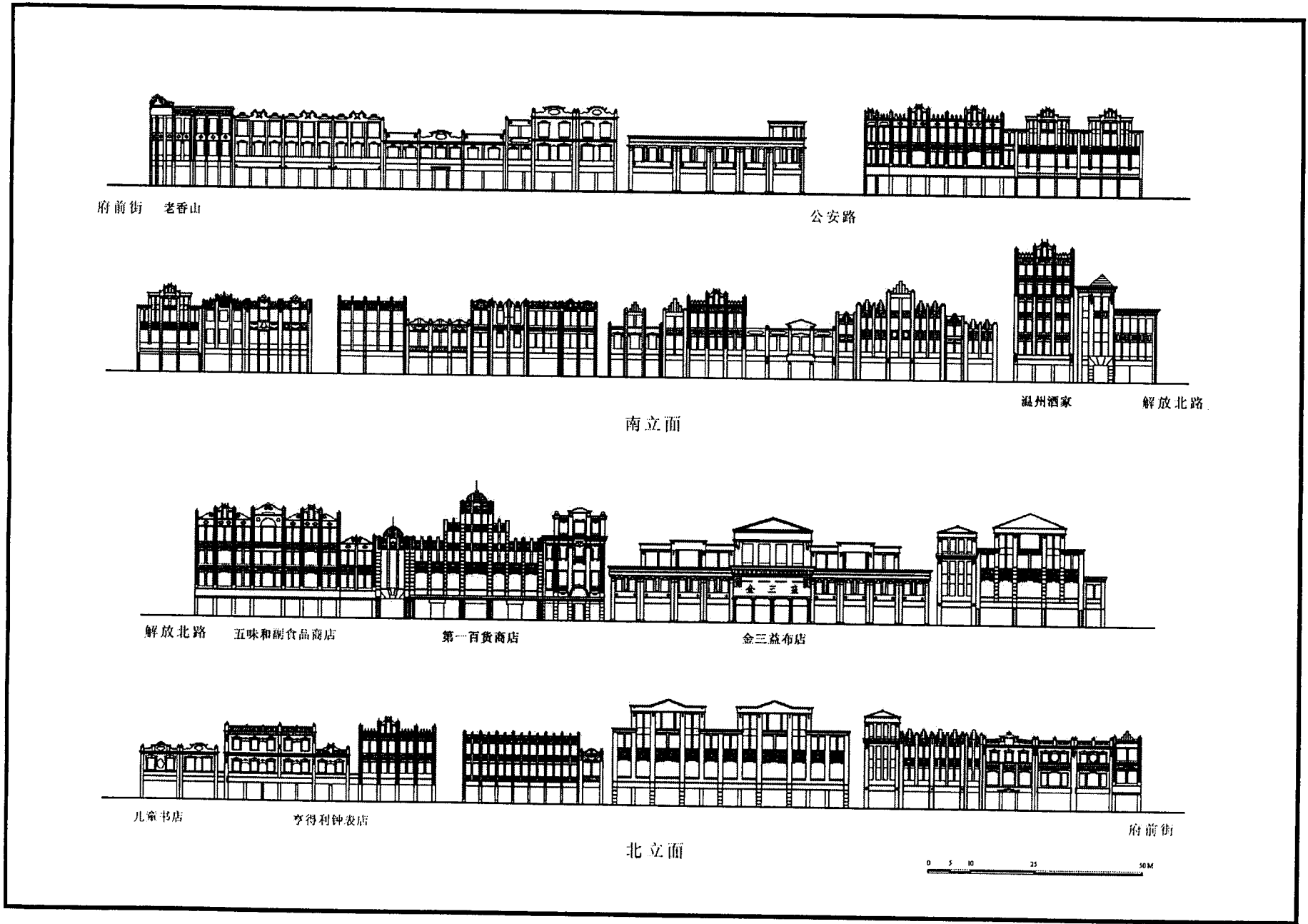


图2-25 五马街立面改造图

要有充分的出檐或遮阳，屋顶构筑物应当用墙、气窗、构架等覆盖办法，使其和建筑物形成一个协调的整体。

(4) 分级保护方案

现状的五马街区是经过漫长的历史过程形成的，大部分建筑形成于清末民初，而整条街的特色风貌定型于二十世纪二、三十年代。近二十年以来，随着全市的经济发展以及旧城改造所带动的房地产，本街区的部分地段已经被开发更新，如沿府前街一带已全部拆建为低层商住楼。此外，由于管理的原因局部还存在着违章建筑的现象，加上该街区内有相当一部分房屋失修老化。因此，有必要对整个街区范围内的建筑进行划分，制定传统风貌保护系统规划（图2-26）：

① 风貌保护区：五马街一鼓楼街一公安路路面及沿街建筑，呈工字形。风貌保护区着重于保护传统风貌原样。翻修或重建位于五马街以南，登选坊以北的几个合院住宅，可考虑建成南京夫子庙、上海豫园式的商业街坊。

② 风貌改善区：西至公安路，东到解放后巷，南五马街，北鼓楼街，呈四方形。该区按传统风貌和建筑形式进行整治和更新。尽量保持古街坊内小街小巷的原有格局和形态，保持其幽静的风貌特征。（见图2-11，12）

③ 风貌协调区，即风貌改善区周边街区，由保护历史文化名城的角度出发，把五马街区改造纳入整个系统来考虑，从历史、文化等深层次的层面来发掘其精粹。协调区是保护和形成整体风貌的重要手段，他要求对影响历史环境和风貌系统的建筑物和构筑物加以严格控制和整治，达到与历史街区整体传统风貌相协调。突出内城传统街区、名人纪念建筑。保护鼓楼东侧残存一段内城城墙，在完整体现城楼基础上，在谯楼开辟

“温州历史文化名城发展史”陈列。（见图2-8）此外，维修周围的名人纪念建筑，夏鼐故居和古人大第宅，并独立对外开放；维修白马殿一进，恢复古戏台。力求在该街区营造一种近代建筑风格主氛围。

2.1.3 方案设计依据

(1) 相关的历史保护概念

目前，在世界范围内对各地区的历史文化区采取保护措施已成为共识。因此，借鉴国外有关的历史保护概念，有利于对该地区制定有效的保护与更新改造措施，处理好此地区再开发与历史文化保护的关系。

① 英国的保护区

英国保护区的概念于1967年在《城市文明法》中首次引入立法范围，该法令要求各地政府提出辖区中的保护区，其定义为“其特点或外观值得保护或予以强调的、具有特殊的建筑艺术和历史特征的地区”。1990年《登录建筑和保护区规划法》中对保护区有了进一步的标准，即“具有特殊的建筑或历史价值，并且其内在特点和外观需要保存或整治的地区”。^①

② 日本的传统建筑物群保存地区

日本在1975年修改的《文化保护法》中正式列入了历史街区保护的内容——传统建筑物群保存地区，其概念为“与周围环境构成一体的、形成历史景观的地区，并且自身也具有很高价值的传统建筑群”。^②同时，国家还制定了重要传统建筑物群保存地区的选定标准，即由市町村指定的传统建筑物保存

^① 阳建强，吴明伟. 现代城市更新. 南京：东南大学出版社，1999. 213.

^② 同①。