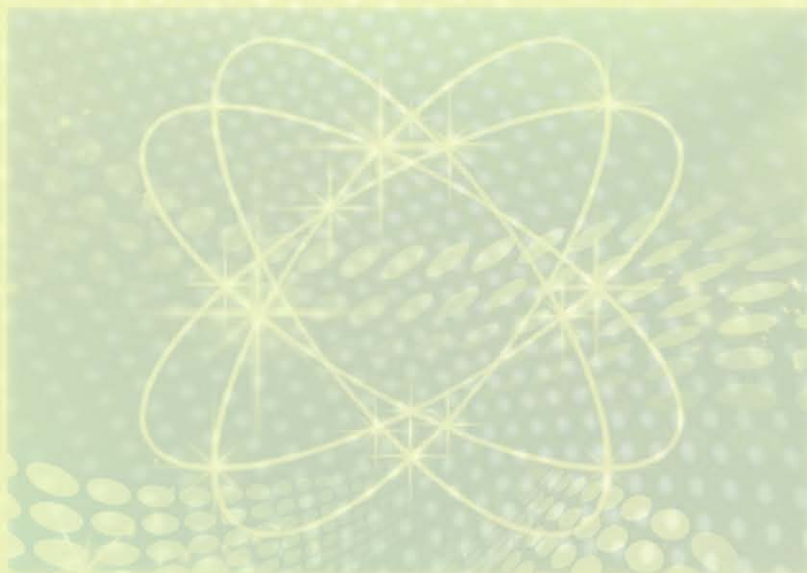


新课堂 地理 必修 1

王卫安 主编



宁夏人民教育出版社



宁夏固原市回民中学新课程校本教材

总主编
◎ 晁广斌

X I N K E T A N G

新课堂 1

必修

地 理

主编 王卫安



黄河出版传媒集团
宁夏人民教育出版社

目 录

CONTENTS

■ 第一单元 古代中国的政治制度

第1课 夏、商、西周的政治制度/001

第2课 秦朝中央集权制度的形成/004

第3课 从汉至元政治制度的演变/007

第4课 明清君主专制的加强/010

单元知识整合/014

■ 第二单元 古代希腊罗马的政治制度

第5课 古代希腊民主政治/016

第6课 罗马法的起源与发展/019

单元知识整合/023

■ 第三单元 近代西方资本主义政治制度的确立与发展

第7课 英国君主立宪制的建立/025

第8课 美国联邦政府的建立/028

第9课 资本主义政治制度在欧洲大陆的扩展/031

单元知识整合/034

■ 第四单元 近代中国反侵略、求民主的潮流

第10课 鸦片战争/037

第11课 太平天国运动/040

第12课 甲午中日战争和八国联军侵华/043

第13课 辛亥革命/046

第14课 新民主主义革命的崛起/049

第15课 国共的十年对峙/052

第16课 抗日战争/055

第17课 解放战争/058

单元知识整合/062

■ 第五单元 从科学社会主义理论到社会主义制度的建立

第18课 马克思主义的诞生/065

第19课 俄国十月革命的胜利/068

单元知识整合/071



■ **第六单元 现代中国的政治建设与祖国统一**

第 20 课 新中国的民主政治建设 /073

第 21 课 民主政治建设的曲折发展 /076

第 22 课 祖国统一大业 /079

单元知识整合 /083

■ **第七单元 现代中国的对外关系**

第 23 课 新中国初期的外交 /085

第 24 课 开创外交新局面 /088

单元知识整合 /092

■ **第八单元 当今世界政治格局的多极化趋势**

第 25 课 两极世界的形成 /095

第 26 课 世界多极化趋势的出现 /098

第 27 课 世纪之交的世界格局 /101

单元知识整合 /105

第一单元测试卷 /107

第二单元测试卷 /111

第三单元测试卷 /115

第四单元测试卷 /119

第五单元测试卷 /123

第六单元测试卷 /127

第七单元测试卷 /131

第八单元测试卷 /135

参考答案 /139

→ 第一单元 古代中国的政治制度

第1课 夏、商、西周的政治制度

——自·主·探·究——

课标导学

kebiaodaoxue

1. 了解宗法制和分封制的基本内容及二者关系。
2. 认识中国早期政治制度的特点。

基础梳理

jichushuli

一、夏商的政治制度

1. 王位世袭制度

- (1) 出现: 夏朝启的继位, 标志着原始社会后期的
被王位世袭制度取代, “家天下”的局面逐渐形成。
- (2) 继承: 商朝建立后, 也采用王位世袭制, 有时
继嗣, 有时兄终弟及。

2. 行政管理制度

朝代	地域	设置的官员	职责
商朝	中央	设____、____等	掌管政务
	地方	封____、____	向商王纳贡, 并奉命征伐

二、西周的政治制度

(一) 分封制

1. 目的: 为了进行____, 实行分封。
2. 内容
 - (1) 推行者: _____和周公旦。
 - (2) 分封的对象: _____、_____和古代帝王的后代。
 - (3) 诸侯权利: 在自己的领地内, 可设置官员, 建立

_____, 征派_____, 在自己的封疆内, 又对
实行再分封。

- (4) 诸侯义务: 服从周王命令, 镇守疆土、____、交纳
贡赋及_____等。

3. 作用

- (1) 加强了周天子对_____的统治。
- (2) 开发了边远地区, 扩大了统治区域。
- (3) 形成对_____众星捧月般的政治格局。西周成为
一个强国。

4. 瓦解

- (1) 原因
 - ① 受封的诸侯在自己的领地内享有相当大的
的_____。
 - ② _____势力日益强大, 王权衰弱。
- (2) 时间: 西周_____。

(二) 宗法制

1. 目的: 解决贵族之间在权力、财产和土地继承上的矛盾。
2. 含义: 用_____的亲疏维系政治等级, 巩固国家统治
制度。
3. 特点: 实行_____。
4. 内容: 天子王位由_____继承, 为_____; 其他儿子
分封为诸侯, 为_____。诸侯领地内, 关系也依法递减。
5. 影响
 - (1) 保证了各级贵族在政治上的垄断和特权地位。
 - (2) 有利于统治集团内部的稳定和团结。

——重·难·点·突·破——

疑难剖析

yinanpouxu

一、分封制

1. 含义: 分封制是西周分封诸侯的制度, 是西周主要的政治
制度之一, 也是我国古代早期政治制度的主要内容之一。
2. 评价: 分封制是建立在井田制基础上的奴隶社会的上层建
筑。西周初期, 周王有较高的权威, 周王对诸侯国有较强的
号召力、向心力; 受封的诸侯服从周王的命令, 并朝贡财
物、派兵随从周王作战。诸侯国对周王起到拱卫作用, 使
周朝不仅巩固了统治, 而且扩大了疆域, 成为地域空前广
大的奴隶制国家。

但事物的发展往往具有两重性: 一方面, 诸侯听命于

周王; 另一方面, 诸侯受分封之后, 在其境内自成一体, 有
其相对独立性。随着西周阶级矛盾的尖锐, 王室衰微, 周
王权威下降, 各诸侯国便常常不向周王朝贡, 尤其是自身
经济实力增强之后, 更不甘心听命于周王。这种相对于中
央朝廷的独立性逐渐增强, 为分裂割据提供了条件。在此
以后, 为了争夺土地、人口及对其他诸侯国的支配权, 又演
变为争霸战争。

3. 被破坏的原因: 分封制被破坏的根源在于制度本身的局限
性。在分封制下, 诸侯在自己的领地内有相对较大的独立
性。诸侯掌握了封疆内的用人、行政、军事、财政大权, 使
诸侯国的势力日益壮大。随着诸侯与周王之间力量对比
的变化, “礼乐征伐自天子出”转变为“礼乐征伐自诸侯

出”是必然的结果。

二、宗法制的历史渊源及影响

1. 历史渊源: 中国古代的早期国家(夏商周三代), 是在原始社会的基础上发展起来的。在原始社会, 基本的社会关系就是血缘关系。这种社会结构在国家诞生以后被较为完整地保留了下来。因此夏商政治制度带有浓厚的部族色彩, 形成了以宗法制为核心的政治制度体系。宗法制是由原始社会的父系家长制直接演变而来, 它是用规定宗族内嫡庶系统的办法, 来确立和巩固父系家长在本宗族内的地位, 以保证王权的稳定。宗法制又是西周一项重要的政治制度, 与分封制密切相关, 互为表里。
2. 影响: 宗法制作为我国古代一项重要政治制度, 虽然在春秋战国时期遭到严重的挑战, 但它对以后的历史传统影响深远。例如, 中国古代上自帝王、下至百姓祭祀祖先的活动, 封建社会皇位继承的制度等。时至今日, 我国民间仍有祭祀祖先、认祖归宗的传统。

宗法制的传统流传至今, 有许多地方存在严重的弊端。例如, 为了追求宗族之间的团结, 往往损害本宗族以外的人们或团体的利益; 在宗族活动中, 往往引起“大宗”与“小宗”之间的矛盾, 等等。但是, 另一方面, 它仍然具有一些重要的积极作用。例如, 中华民族尊奉黄帝为共同祖先, 故称中国人为“炎黄子孙”, 这可以大大增强中华民族的团结, 提高台湾同胞、港澳同胞以及海外侨胞的爱国热情; 海外侨胞回国、港澳同胞回到内地“寻根问祖”, 民族情结也会加深。

典型题解

dianxingtijie

例1 《荀子·儒效篇》记载: “(周公) 兼制天下, 立七十一

国, 姬姓独居五十三人。”可见同姓亲族是西周分封的主体。这些同姓亲族受封时, 周王会给予他们 ()

- A. 封号和耕牛 B. 土地和耕牛
C. 土地和人口 D. 人口和铁犁

【解析】 本题旨在考查学生对分封制的理解, 主要考查了分封制的内容和特点。解答本题首先要读懂材料, 明确题中材料描述的史实是分封制, 根据所学知识, 题中备选项 A、B、D 中的耕牛、铁犁出现在春秋时期, 故均不符合题意。而土地和人口是建立政治、经济共同体所必需的两大基本要素。周朝实行分封制, 建立的是诸侯国, 因此周王给予的是土地和人口。

【答案】 C

例2 2006年4月19日中国国民党名誉主席连战在漳州龙海马崎村举行了盛大的祭祖仪式。这种“认祖归宗”的情结源于古代的 ()



- A. 宗法制 B. 分封制 C. 郡县制 D. 井田制

【解析】 本题考查的是对宗法制概念的理解及宗法制对中国历史传统的影响。解答本题要抓住题干中“认祖归宗”这一关键词, 宗法制突出强调血缘关系, “认祖归宗”恰恰体现了这一点, 故应排除 B、C、D 项, 答案选 A。

【答案】 A

提·升·训·练

夏商周时期, 我国已建立起较为完备的政治制度, 这一时期的制度相沿袭。据此回答 1~2 题。

1. 孔子说“殷因于夏礼, 所损益可知也; 周因于殷礼, 所损益可知也。”这表明 ()
A. 商朝完全照搬和继承了夏朝的制度
B. 周朝完全照搬和继承了商朝的制度
C. 夏、商早期制度对西周的影响微弱
D. 夏、商、周三代的制度是相沿袭的
2. 下列有关夏商政治状况的表述, 不正确的是 ()
A. 已有一套从中央到地方的行政管理制度
B. 商朝的侯、伯多是臣服于商朝的方国首领
C. 商朝的侯、伯要定期向商王纳贡并奉命征伐
D. 夏商政治权力的传承有“传贤”和“传子”两种
3. 假设甲、乙、丙、丁四位同学回到商周时代, 请判断哪位同学被封为诸侯王的可能性最小 ()
A. 甲同学成为商朝末年的贵族, 带兵抵抗周部落进攻
B. 乙同学做了商朝末年的平民, 才能、人品俱佳
C. 丙同学带兵攻打商纣王, 立下汗马功劳
D. 丁同学成了西周王族成员, 整日无所事事

4. 历史典故“烽火戏诸侯”讲述的是, 诸侯因义务所在, 看见烽火点燃, 蜂拥而至勤王。这一典故所反映的政治制度是 ()

- A. 宗法制 B. 分封制
C. 郡县制 D. 王位世袭制

5. 西周的统治得以延续数百年, 主要是因为 ()

- A. 实行分封制
B. 历代周王贤明
C. 儒家思想为统治思想
D. 实行中央集权制度

6. 考古发掘一座先秦墓葬时发现了九个鼎随葬的情况, 根据周礼只有天子可用九鼎, 但是根据出土的其他文物断定, 它绝非周天子墓葬, 对此现象最合理的解释是 ()

- A. 奴隶主生活更加腐化
B. 社会剩余劳动产品更加丰富
C. 分封制遭到严重破坏
D. 青铜铸造业有了较大发展

7. 《史记·楚世家》记载: “(楚庄王) 八年, 伐陆浑戎(在洛阳西南), 遂至洛, 观兵于周郊。周定王使王孙满劳楚王。楚王问鼎小大轻重……”这反映了当时 ()

- A. 周王室衰微,王命不行
B. 尊王攘夷,大国争霸
C. 王权衰弱,分封制受到破坏
D. 列国内乱,诸侯兼并

西周时期实行宗法制,以保证王权的稳定。据此回答8~10题。

8. 2006年2月6日,吴文化发祥地江苏无锡梅村吴氏宗亲泰伯庙祭祖大典隆重举行,热热闹闹的泰伯庙会也拉开了序幕,海内外游客在这里细细品味2500多年吴文化的历史沉淀。中华民族这种尊敬祖先的习俗源自 ()

- A. 禅让制 B. 宗法制
C. 分封制 D. 世袭制

9. 百家姓里有一“邱”姓,邱氏祖上为西周初年齐国诸侯姜太公。姜太公将他其中一个儿子分封在了营丘(姜氏这一支子孙遂以“丘”为姓。后世为避孔子名讳,改“丘”为“邱”),而齐国诸侯爵位则由姜太公长子继承。这实质上体现了 ()

- A. 王位世袭制 B. 宗法制
C. 分封制 D. 中央集权制

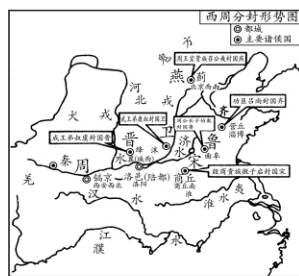
10. 西周宗法制中,大宗和小宗的关系是 ()

- A. 纯粹的原始家族等级关系
B. 单纯的古代政治隶属关系
C. 严格家庭上下等级关系
D. 既有家族等级关系,又有政治隶属关系

11. 阅读下列材料:

材料一 2005年,国民党、亲民党、新党领导人访问大陆时都不约而同地祭祖墓、祭黄帝陵,表达一种“尊宗敬祖”“认祖归宗”的情感。中华民族这种强大的凝聚力、向心力与西周时期的分封制和宗法制有着深刻的历史渊源。

材料二

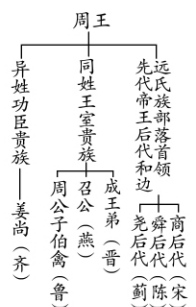


西周分封形势图
图一

(第11题)

请回答:

- (1) 你的祖先籍贯在哪里(有条件的查查家谱、问问长辈)?



周朝诸侯分封示意图
图二

- (2) 读图一,你的祖先在周代属于哪个封国?

- (3) 读图二,最左边这个封国属于什么类型?

- (4) 这些封国在西周时起了什么作用?

12. 阅读下列材料,回答问题。

材料一 20世纪80年代末,海外华人掀起“寻根问祖”热。1994年,第一届世界何氏宗亲恳亲大会在马来西亚举行后,海外何氏宗长纷纷回祖国大陆探访何氏发源地。2000年10月,由海内外各何氏总会捐资170万元重新修建的庐江何氏太始祖陵园正式竣工。11月28日,第七届世界何氏宗亲恳亲大会在庐江县隆重举行。来自海内外16个国家和地区的何氏宗亲62个恳亲团1200多人聚集何氏太始祖陵园,拜谒始祖公之墓,认祖归宗。澳门特首何厚铨亲笔题词“叶茂源远”并制作锦旗,委派私人代表何兆明先生专程前来参加大会,以表达宗亲之情。

材料二 中新社黄陵2008年4月4日电(记者淮黎霞) 桥山巍巍、翠柏森森。鼓乐声声,旌旗飘飘。今天是戊子清明节,来自海内外的八千华夏子孙今天上午聚首陕西黄帝陵前,公祭中华民族人文始祖轩辕黄帝。



(第12题)

- (1) 何氏海外华人掀起“寻根问祖”热及公祭黄帝等活动共同说明了什么? 这些事件的渊源与中国历史上哪一政治制度有关? 这一制度的核心是什么?

- (2) 时至今日,宗法制虽然早已消亡,但中国传统文化中的宗法思想影响仍然存在,试举身边的事例加以说明,并谈谈你对这些传统习俗的看法。

第2课 秦朝中央集权制度的形成

——自·主·探·究——

课标号学

kebiaohaoxue

1. 知道“始皇帝”的来历和郡县制建立的史实。
2. 了解中国古代中央集权制度的形成及其影响。

基础梳理

jichushuli

一、秦朝中央集权制度形成的背景

1. 春秋战国时期,诸侯争霸,_____和_____遭到破坏。
2. 公元前221年,_____为中央集权制度的建立创造了条件。

二、秦朝中央集权制度的内容

1. 皇帝制度
 - (1) 称号: 秦王_____认为自己德高三皇,功过五帝,自称“_____”。
 - (2) 权力: 总揽全国政治、_____,_____等一切大权,任免_____主要官员;通过控制_____调动军队。
 - (3) 特点
 - ①_____,显示了权力的不可转移。
 - ②_____,显示了地位的不可僭越。
2. 中央官制(习惯上称为_____)
 - (1) 三公
 - ①丞相: 百官之首,帮助皇帝处理_____。
 - ②御史大夫: 副丞相,执掌_____,下达

_____,负责_____。

③太尉: 管理全国_____。

(2) 诸卿: 掌管国家各项具体事务。

3. 地方政治制度

(1) 行政区划

①采纳李斯建议,全国范围内推行郡县制。

②全国分为36郡,下设若干_____。

③县以下是_____,里基层行政机构。

(2) 官僚机构

①郡守: 承受_____命令,督责所属各县,定期向丞相汇报工作。

②县令(长)治理_____,管理财政、司法、狱讼和兵役。

三、秦朝中央集权制度的影响

1. 对秦朝

(1) 中央

①主要官职,互相配合,彼此牵制,_____操纵在皇帝手中。

②军政大事先朝议再由_____最后裁决,一定程度上减少了君主专制下重大事情的决策失误。

(2) 地方: 实现了对_____直接有效的控制,把全国都纳入了国家政治体制之中。

2. 对后世: 它奠定了中国两千多年政治制度的基本格局,为历代王朝沿用、加强和完善。

——重·难·点·突·破——

疑难剖析

yinyanpoux

一、专制主义中央集权制度

1. 含义: 专制主义中央集权制,包括专制主义和中央集权制度两个概念,二者既有区别,又有联系。专制主义是就中央的决策方式而言的,主要是帝位终身制与皇位世袭制,即帝王一旦登基,终身为帝;皇帝个人专断独裁,集国家最高权力于一身,封建皇帝从决策到行使立法、司法、行政权,都具有独断性和随意性。中央集权是针对地方分权而言,其特点是地方政府在政治、经济、军事和文化上没有独立性,必须严格服从中央政府的命令,受制于中央政府。
2. 产生原因
 - (1) 经济上,是由封建的经济基础决定的,封建经济的分散性,要求有一个强有力的中央政权,维护国家统一,社会安定,保证生产发展。

(2) 政治上,封建地主阶级也需要有一个强有力的政权保护封建土地所有制,镇压农民的反抗。

(3) 思想上,法家“集权”理论的影响。

(4) 历史原因,秦始皇从春秋战国的诸侯割据中总结出了历史教训。

3. 内容: 至高无上的皇帝制度;较为完备的中央官制和地方郡县制度。

4. 特点: 皇权的至高无上;帝位终身制和皇位世袭制;皇帝直接任免各级官吏;皇帝从决策到行使权力具有独断性和随意性;皇权借助于神权来巩固和加强;以文化专制来巩固政治专制;中央和地方、君权和相权的矛盾伴随中央集权制度。

5. 认识和评价

(1) 意义: 使秦朝国力日益增强。初步奠定了祖国的疆域范围,巩固了统一,维护了封建社会的经济基础。对形成以华夏族为主体的中华民族,起了重要的作用,奠定

了中国两千多年封建政治制度的基本格局。

- (2) 进步作用: 提供了维持封建统一必不可少的条件, 有利于统一多民族封建国家的巩固和发展; 能有效地组织人力、物力和财力进行大规模的工程建设, 有利于封建经济的进一步发展; 在统一的社会环境下, 有利于各地区经济、文化的交流, 有利于民族大融合; 有利于抵抗外来侵略, 维护国家主权和领土完整。
- (3) 消极影响: 皇权的加强, 郡县制的全面推行, 体现了专制皇权的官僚机构的建立, 大大地巩固了地主阶级的专政。在这种政治制度下, 地主阶级统治农民的力量大大加强了, 地主阶级的残暴性也格外突出。君权专制容易造成暴政和滋生腐败现象; 专制钳制了人们的思想, 阻碍了思想文化的自由发展; 明清时期严重阻碍了资本主义萌芽的发展, 阻碍了社会的进步。

二、郡县制与分封制度的异同点

	分封制	郡县制
时代	盛行于奴隶社会	几乎盛行于整个封建时代
基础	以血缘关系为基础	国家大一统条件下实行的, 按地域划分的
权利	诸侯王位世袭, 并拥有封地	官吏由皇帝或朝廷任免调迁, 没有封地
与中央的关系	诸侯国相对独立于中央政府之外, 虽拓展周朝疆域, 但易发展为割据势力	中央政府属下的地方行政机构, 有利于中央集权的加强和国家统一
相同点	(1) 都是为了巩固统治阶级的统治。(2) 都是中国古代社会重要的地方行政制度。(3) 都在维护国家统一等方面起了积极作用。	

典型题解

dianxingtijie

例 1 秦始皇在全国范围内确立了封建主义中央集权制

度。中央集权是指

()

- A. 统一货币、度量衡
B. 车同轨, 书同文
C. 规定皇权至高无上
D. 中央机构对地方机构实行直接有效的管理

【解析】 中央集权指中央和地方的关系, 指国家统治权力集中统一于中央政府, 地方政府服从于中央政府的领导。君主专制中央集权指中央在对地方集权的基础上实行的皇帝独裁制度。A、B 两项和中央集权有关, 但不是中央集权本身, C 项强调皇权, 属君主专制, 可排除。

【答案】 D

例 2 秦始皇确立的封建主义中央集权制度 ()

- ①符合当时各族人民的长远利益 ②大大强化了地主阶级的统治力量 ③对华夏族文明的发展, 起了积极作用 ④符合中国历史发展的规律

- A. ①②③ B. ②③
C. ①④ D. ①②③④

【解析】 本题易误选 C 项。主要原因在于认为专制主义中央集权制度是政治制度, 起不到推动社会经济发展的作用。实际上, ①是它的主观作用, ②③④是这种制度对社会发展起到的客观进步作用。

【答案】 D

例 3 “天下共苦, 战斗不休, 以有侯王。赖宗庙, 天下初定, 又复立国, 是树兵也, 而求其宁息, 岂不难哉!” 秦始皇为“求其宁息”采取的措施是 ()

- A. 焚书坑儒 B. 推行郡县制
C. 攻打匈奴 D. 修筑长城

【解析】 题中材料的观点是“分封诸侯是导致割据混战的根源”。秦始皇用郡县制取代分封制, 主要就是为了预防地方再次出现割据势力。A、C、D 三项与此无关。

【答案】 B

提 · 升 · 训 · 练

公元前 221 年, 秦朝建立, 统一全国, 为专制主义中央集权制度的建立奠定了基础。据此回答 1~4 题。

- 在阿房宫遗址出土的一块秦砖上, 用小篆刻写了“海内皆臣, 岁登成熟, 道毋饥人”十二个字。其中“海内皆臣”这四个字最能表明秦朝 ()
A. 国家统一 B. 经济繁荣
C. 文化统一 D. 百姓安居
- “秦王扫六合, 虎视何雄哉! 挥剑决浮云, 诸侯尽西来。”这句唐诗反映的是 ()
A. 秦统一六国 B. 秦北击匈奴
C. 诸侯联合伐秦 D. 秦征服岭南
- 秦灭六国, 统一中国的主要原因是 ()
A. 广大人民饱受战乱之苦, 渴望统一
B. 秦国是七雄中实力最强大的国家
C. 拥有强大的军事力量进行兼并战争
D. 法家思想奠定了统一的理论基础

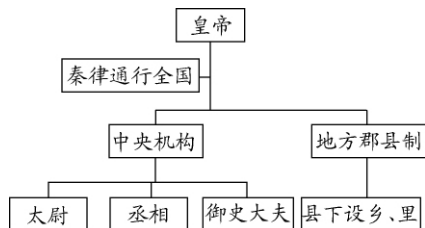
- 由杨子、黄圣依主演的《天仙配》中董永以秀才的形象出现, 并被封为“献宝状元”, 继而官升宰相。看《天仙配》你会经常听到“奉天承运皇帝诏曰”一语。从理论上讲这一说法最早可以追溯到 ()
A. 秦始皇 B. 汉高祖
C. 汉武帝 D. 周武王

秦始皇创立的专制主义中央集权制度对后世产生了深远影响。据此回答 5~10 题。

- 司马迁在《史记·秦始皇本纪》中, 曾经描述秦代的政治制度“法令出一”“天下之事无小大皆决于上”。这反映了 ()
A. 皇权至高无上
B. 三公九卿互相制约
C. 秦律严苛细密
D. 丞相大权独揽

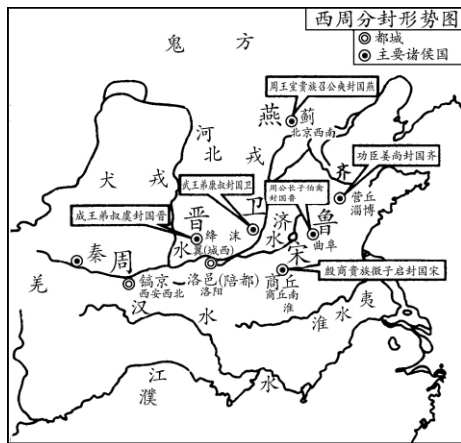
- 秦朝废除分封制, 推行郡县制以后 ()

- A. 郡县长官直接由皇帝任免
B. 县以下不再设立基层组织
C. 地方宗族势力已彻底绝迹
D. 贵族不得担任地方行政长官
7. 秦王朝中央行政机构中,负责监察百官的是 ()
A. 丞相 B. 太尉
C. 御史大夫 D. 郡守
8. 秦朝“废分封、设郡县”的主要目的在于 ()
A. 确立法家思想的统治地位
B. 维护皇权的至高无上
C. 巩固刚刚统一的封建国家
D. 建立中央集权制度
9. 秦朝统一后确立专制集权制度。关于下面的“秦朝统治机制示意图”,表述不正确的是 ()

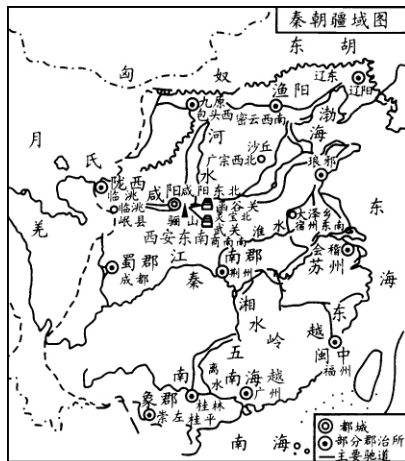


(第9题)

- A. 秦始皇开始建立皇帝制度和三公九卿制度
B. 秦律的颁行,说明秦朝是一个法制国家
C. 中央机构职责明确,并设置监察部门
D. 秦朝开始在全国废除分封制,实行郡县制
10. 秦朝建立的封建专制主义中央集权制度的进步作用,不包括 ()
A. 有利于维护国家统一
B. 有利于缓和阶级矛盾
C. 促进了华夏文明的发展
D. 有利于封建经济的发展
11. 阅读下列两幅图:



图一



图二

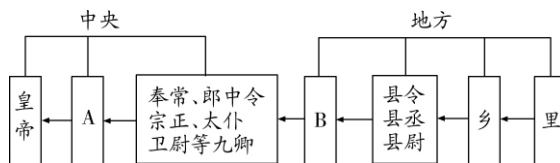
(第11题)

请回答:

(1) 两图所反映的地方管理体制有何不同?

(2) 对两图所反映的地方管理体制应怎样评价?

12. 下列是秦朝建立的中央集权制度示意图,读图后回答问题。



(第12题)

(1) 请在图示 A、B 方框中填出官职名称。

(2) 根据示意图概括秦朝中央集权制度中权力的集中方向。

(3) 根据所学知识归纳中央集权制度在社会发展中的优缺点。

第3课 从汉至元政治制度的演变

——自·主·探·究——

课标导学

- 1. 列举从汉到元政治制度演变的史实。
- 2. 说明中国古代政治制度的特点。

基础梳理

一、中央集权的发展

朝代	主要内容	影响
汉朝	1. 汉初,郡县、 并存 2. 汉 武 帝 时, 颁 布 “”,规定诸侯王由 嫡长子继承王位,其他子弟 为列侯,使王国越分越小	解除了王国对中央的威 胁,中央集权得到加强
唐朝	唐朝中期,在地方设置 ,他们在政治、经 济、军事上拥有很大的权 力,往往发展为割据势力	 局面持续一百 多年,严 重 削 弱 了 中 央集权
北宋	1. 军事上:宋太祖把主要将 领的兵权收归中央,又抽调 各地精兵强将,充实 —— 2. 行 政 上: 由 中 央 派 担任地方长官,同 时设负责监督 3. 财政上:地方赋税一小 部分作为地方开支,其余全 部由中央掌握	改变了唐末五代以来藩 镇割据的局面,加强了中 央集权
元朝	在地方实行 制 度,边远地区设 进行管理	便利了中央对地方的管 理,加强了中央集权,巩固 了多民族国家的统一,是 中国 的开端

二、君主专制的演进

朝代	主要内容	影响
汉朝	汉初,丞相位高权重,汉武 帝重用身边的侍从等人担 任、侍中等,参 与军国大事	被削弱,皇权 得到加强

朝代	主要内容	影响
魏晋 南北朝	逐步形成、中书 省、门下省三省体制	为隋唐时期三省六部制 的完善奠定了基础
隋唐	确立并完善了三省六部制 度,中书、门下和尚书分别 负责、审议和 尚书省下设吏、 、礼、 、刑、工六部	①三省相互牵制和监督, 削弱了相权,保证了皇权 独尊②是中国古代政治 制度的重大创造,为后代 所沿袭
北宋	设立为最高行 政 机 构。又 增 设 、枢密院和三司 使,分割宰相的行政权、军 权和财权	削弱了相权, 得以总揽大权
元朝	中央设代替前 代的三省,其长官行使宰相 职权	元朝后期,宰相权势越来 越大

三、选官、用官制度的变化

朝代	主要内容	影响
汉朝	实行	成为当时士大夫做官的主 要途径
魏晋 南北朝	形成九品中正制	在这种制度下,世家大族子弟依靠门第 即可步入仕途
隋唐及 以后	实行	它把读书、考试与做官紧密联系起来, 有利于打破特权垄断,扩大官吏人才来 源,提高官员。科举取仕把 选拔人才和任命官吏的权力,集中到中 央政府,大大加强了中央集权

重·难·点·突·破

疑难剖析

yinanpouxi

一、自汉至元中国政治制度的演变过程、焦点问题及特点

1. 演变过程

- (1) 中央政治制度: 汉初实行三公九卿制, 后来三公的权力逐渐被内廷的尚书台所取代; 从魏晋南北朝到隋唐, 三省六部制取代了三公九卿制; 宋元时期, 基本形成中书省主政、枢密院主军事的局面, 北宋又设参知政事、三司使分割相权。
- (2) 地方政治制度: 汉初实行郡县、封国并存制度, 汉武帝时实行推恩令, 削弱王国势力, 唐中期时设地方节度使, 导致藩镇割据, 北宋把地方兵权、财权收归中央, 派文官担任地方长官, 元朝实行行省制度, 是中国省制的开端。

2. 焦点问题: 君权与相权的矛盾, 中央与地方的矛盾。

3. 特点

- (1) 皇帝制度的发展和皇权的加强。汉朝的皇帝制度在秦朝基础上, 进一步强化了皇帝的权威。汉代“中朝”“外朝”格局的形成、尚书台权力的扩大都有效地加强了皇权。唐朝三省合作、相互牵制和监督, 保证了皇权的独尊。宋代置参知政事、设三司分割了宰相的行政权和财权, 使皇帝得以总揽大权。元朝在加强皇权方面有了新发展。
- (2) 制度在继承的基础上有所创新。汉朝在秦朝的基础上, 形成了习惯上所说的“三公九卿制”, 并形成了中外朝的格局。魏晋隋唐, 三省六部制逐步形成并完善健全, 对后世影响深远。宋朝形成“二府三司制”的基本架构。元代以中书省为最高行政机关、枢密院为最高军政机关, 并设宣政院作为统领宗教事务和管辖西藏地区的中央机关。
- (3) 中央对地方的控制不断加强。一是随着中央集权的逐步加强, 中央对地方的控制日益严密; 中央对地方实行多层次、多渠道管理, 在分权的基础上, 加强对官吏的任免、监督和考核。二是中国古代地方行政制度从分封制到郡县制, 再到行省制度, 说明中国古代社会地方行政制度的形成和演变, 经历了一个从低级到高级不断发展的过程。

二、全面分析理解中国古代选官制度的历史变化

1. 世袭制: 自夏朝至秦朝以前, 将官职限定在贵族范围内, 由贵族子弟世代继承祖上的权位, 国家权力世代由贵族把持。
2. 按军功授爵: 秦朝初期, 多采用官吏世袭制和统治阶级举

荐提拔人才制度相结合, 军队系统多采用按军功授爵的办法(实行二十级爵)。秦朝中后期官吏世袭制几乎被废, 统治阶级荐举提拔人才制度得到进一步发展。

3. 察举制: 汉武帝时建立和发展了一整套选官制度用来选拔人才, 其内容包括地方察举和皇帝征召等, 其中自下而上推选人才的察举制是两汉选官的最主要途径之一。
4. 九品中正制: 魏晋南北朝时代, 以九品官人法为基础选拔官吏。实际上是一种发展了的察举制。九品中正制之初, 有选贤的用意, 但是不久就被门阀左右, 成为世族把持政权的工具。
5. 科举制: 科举制是通过考试选官的制度
- (1) 产生于隋, 确立于唐, 发展于北宋, 衰落于明清。
- (2) 与察举制相比, 科举制是一种更完备、更合理的选官制度。通过考试, 择优录取, 显然要比察举制时代凭现任官僚的主观印象取官要合理得多。
- (3) 明清时代的科举制度已经十分详备, 然而也日益僵化, 完全成为束缚人们思想自由的文化专制工具。

典型题解

dianxingtijie

例1 下列选项中, 通过直接变革宰相制度来加强君主专制的措施有 ()

- ①西周实行分封制 ②西汉设置刺史
③唐朝实行三省制 ④宋朝设立参知政事
- A. ③④ B. ①④
C. ②③ D. ①②

[解析] 西周实行的分封制和西汉设置刺史都是为了加强对地方的控制和监督而采取的措施, 应排除; 唐朝三省六部制实现了分散相权、集中皇权的效果, 宋代设立的参知政事属于副宰相, 也达到了分散相权的目的。所以答案是A项。

[答案] A

例2 下列关于中国古代选官制度的表述, 不正确的是 ()

- A. 先后经历了世官制、察举制、科举制三个阶段
B. 世官制将官职限定在贵族范围之内
C. 察举制是由学校察访推举的
D. 科举制是考试选官的制度

[解析] 察举制是汉代实行的一种由下而上的推荐人才为官的制度, 并非由学校察访推荐进行。

[答案] C

提·升·训·练

西汉初年实行封国郡县并存制,但却出现王国问题,威胁中央集权。汉统治者采取措施加强中央集权。据此回答1~3题。

- 秦朝实行郡县制而不分封诸侯王,汉朝逐步削夺诸侯王的封地和权力,目的都是 ()
A. 缓和与劳动人民的关系
B. 加强中央对地方的控制
C. 加强对劳动人民的统治
D. 发展自给自足的封建经济
- 贾谊在《治安策》中建议“欲天下之治,莫若众建诸侯而少其力。”西汉政府采取的哪项措施反映了这一主张 ()
A. 削夺列侯的爵位 B. 削夺王国的封地
C. 颁布“推恩令” D. 设通判监督诸侯王
- 西周的分封制与西汉初年的分封王国制都是 ()
A. 属于中央集权制
B. 是封建君主专制的产物
C. 是为了巩固自身统治而实行的
D. 随着社会经济基础的变化而瓦解

唐朝时期是我国古代政治制度有重大创新的时期,三省六部制的完善进一步加强了中央集权。据此回答4~6题。

- 唐朝元和年间(806—820年),主管财政的宰相皇甫镈奏请减少内外官俸,诏书下达后被给事中崔祐驳回,皇帝最终采纳了崔祐的意见。崔祐所属的部门应是 ()
A. 中书省 B. 门下省
C. 尚书省 D. 参知政事
- 钱穆在《国史新论》中说“汉代宰相是首长制,唐代宰相是委员制。”这反映的实质问题是 ()
A. 汉代宰相位高权重
B. 唐代宰相权力下降
C. 宰相数量逐渐增加
D. 皇权不断加强
- “文武将吏,擅自署置,贡赋不入于朝廷。虽称藩臣,实非王臣也。”《旧唐书》中的这则材料反映出当时的实质问题是 ()
A. 君权与相权的矛盾
B. 中央与地方的矛盾
C. 汉族政权与少数民族政权的矛盾
D. 文臣与武将的矛盾

宋代在吸取唐末藩镇割据教训的基础上加强了中央集权,分割宰相和地方权力。据此回答7~8题。

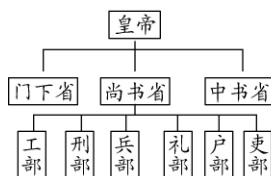
- 有位学者指出“中国政治传统中,君权和相权的关系,是一部不断摩擦不断调整的历史。”下列有关历代宰相制度演变说法,不正确的是 ()
A. 汉武帝为削弱丞相的职权,任用亲信朝臣,在内廷处理国政,形成所谓的“中朝”
B. 唐代三省的长官都是宰相
C. 宋代设置枢密使为副相,分割宰相的财权

- 元朝以中书省为最高行政机构,领六部,行使宰相职权
- 上(宋太祖)因谓(赵)普曰“五代藩镇残虐,民受其祸,朕今选儒臣干事者百余,分治大藩,纵皆贪浊,亦未及武。”宋太祖将此思想付诸实施的主要表现是 ()
A. 削减节度使的实权
B. 实行更戍法
C. 设置转运使
D. 派遣文臣担任知州

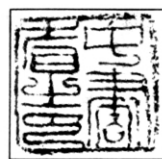
科举制是中国古代重要的选官制度,它正式创立于隋朝,后被历代沿用。据此回答9~10题。

- 隋王朝国祚短促,但在制度建设上却多有建树,既有继承发展,又有开拓创新。其中,由隋开创并为唐所继承的制度有 ()
A. 府兵制、三省六部制
B. 府兵制、科举制
C. 三省六部制、科举制
D. 科举制、均田制
- 江苏有一显赫家族,世世代代珍藏着其祖上进士及第时当地官员前来贺喜赠送的条幅“少年才俊光宗耀祖,天子门生惠及乡邻。”这一条幅能够提供的信息不包括 ()
A. 早在汉朝,保存该条幅的这一家族就已经成为名门望族
B. 文人在当时具有较高的社会地位
C. 当时的皇帝和官员都特别重视科举考试
D. 这一显赫家族的祖先是参加科举考试进入仕途的

11. 阅读下列图文材料:



图一 唐朝三省六部制



图二 唐代中书省之印



图三 杯酒释兵权



图四 王安石(宋神宗时任参知政事)

(第11题)

材料 “中国传统政治中,君权和相权的关系,是一部不断摩擦、不断调整的历史。”

请完成:

上述图文反映了中国古代政治制度中怎样的变化? 请简要评述。

12. 阅读下列材料:

科举制度传遍欧洲

1835 年,曾经居留中国的西方人士格尔斯感慨:“……中国的科举制度是古往今来的其他伟大的君主制度所无法相比的。它必将像造纸术、指南针、火药一样传遍欧洲,为西方所借鉴!”
请回答:

- (1) 格尔斯所指“中国的科举制度”创立于什么时候? 明清时期这一制度又发生了怎样的变化?
- (2) 西方人士格尔斯是通过什么途径来了解中国古代科举制度的?
- (3) 你认为“科学制度必将为西方所借鉴”的原因是什么?

第 4 课 明清君主专制的加强

——自·主·探·究——

课标导学

- 1. 了解明朝内阁、清朝军机处设置等史实。
- 2. 认识君主专制制度的加强对中国社会发展的影响。

基础梳理

一、明朝君主专制的加强

措施项目	宰相制度的废除	内阁的设立与发展	地方制度的调整
原因	明太祖认为,妨碍皇权的高度集中	明太祖废后,政务繁多,感到力不从心	行中书省总揽地方军政大权,不利于中央集权
概况	1380 年,明太祖废除和丞相,以分理全国政务,直接对皇帝负责	1. 明太祖时,设置作为侍从顾问,但很少能参决政事 2. 明成祖时,选拔作为殿阁大学士,入值参与机密事务决策,由此出现 3. 明宣宗时,授予内阁大学士替皇帝起草批答大臣奏章的 4. 明神宗万历初年,首辅当权时,六部几乎成为内阁的下属机构	1376 年,明太祖废除,设立、都指挥司、隶属中央各部门

措施项目	宰相制度的废除	内阁的设立与发展	地方制度的调整
影响(评价)	秦以来一直实行的宰相制度被废除,进一步加强	1. 明朝内阁始终不是法定的一级的行政机构或决策机构,而只是为皇帝提供顾问的机构 2. 内阁是君主专制强化的产物,不可能对起到制约作用	地方权力集中到中央

二、清朝君主专制的顶峰

- 1. 康熙帝加强皇权
 - (1) 原因: 清初的的权力凌驾于内阁、六部之上,皇权受到很大限制。
 - (2) 措施: 为扩大皇权,在宫内设,挑选翰林院学士入值,参与机务。
 - (3) 影响: 中枢机构一分为三,互相制约,最后集权于。
- 2. 军机处的设置
 - (1) 设立: 时,在宫内设。
 - (2) 影响: 全国军政大权完全集中到皇帝手中,君主专制制度发展到了顶峰。

重·难·点·突·破

疑难剖析

yinanpoux

一、中国古代宰相制度的发展、演变及认识

1. 发展、演变: 宰相, 或称丞相, 是中国封建社会的重要官职。作为封建国家最高行政机构的首长, 成为皇权的伴生物, 与君主专制主义中央集权有着密切关系。

(1) 宰相这种官职, 是随着国家的出现而产生的, 但此时名称不固定, 职权也并不显赫。到战国末出现了“宰相”这一专称。到秦统一后, 秦始皇建立了正规的丞相制度, 丞相“掌承天子、助理万机”, 既是国务总管, 又是皇帝家务总管。同时设立御史大夫为副丞相。汉承秦制, 仍设立丞相。汉武帝为加强皇权, 在设立丞相的同时又宠任外戚与近臣, 组成与丞相相对应的“内朝官”, 丞相权力受到一定削弱, 这种情况延续到魏晋南北朝。

(2) 隋唐到宋, 宰相制度发生了变化。中书省、门下省、尚书省分掌决策、审议和政务, 三省同为宰相机构。三省长官同为宰相, 共同“佐天子, 总百官, 治万事”。其间, 宰相由多人担任, 不仅三省正副长官为相, 只要被皇帝授予“参知政事”“同中书门下三品”者都为宰相。有时宰相达 10 多人。三省制的建立, 使相权分割, 减弱了对皇权的威胁。宋代以中书主政、枢密掌军、三司理财, 用意是分割相权, 以抬高君权。

(3) 明初仍设宰相, 适应君主专制中央集权加强的需要, 朱元璋利用丞相胡惟庸谋反案, 废丞相, 分丞相政务归六部, 六部直属皇帝, 这是我国历史上第一个没有宰相的时代。

2. 认识: 纵观我国古代宰相制度的演变, 相权和皇权一直处于矛盾和共存中, 君主怕相权危及皇权, 常用宦官奴仆控制宰相, 相权被削弱; 宦官、奴仆却成了宰相。君主为加强权力, 千方百计地削弱相权, 从而导致宰相制度不断演变。

二、明清时期君主专制的加强的突出特点及对明清时期君主专制空前强化的认识

1. 特点

(1) 以强化君主权力为核心。明清时期, 封建统治者已预感到统治不稳, 于是千方百计采取措施加强中央集权。此时加强中央集权的特点是极大地强化君主的权力。

①明朝建立后不久, 废除中书省和丞相, 由六部分理朝政, 直接由皇帝控制。为了加强对官吏和人民的监督和镇压, 明朝还设立了厂卫特务机构。明代除中央之权集中于皇帝手中外, 又将地方之权集中于中央, 废行省、设三司, 使三司之间互不统辖。②清初, 阶级矛盾和民族矛盾尖锐, 决定了清朝专制主义中央集权加强

的基本特点是尽力保证满洲贵族在政权中的核心地位。雍正时期增设军机处, 作为全国最高的军政决策机构。军机处直接听命于皇帝, 皇权再次加强。

(2) 明清君主专制空前加强, 在思想文化上也有明显的表现。明清两代还大兴文字狱, 压制知识分子的思想。此外, 明清两朝采取的八股取士制度, 扼杀知识分子的聪明才智和创造精神, 僵化了思想, 窒息了整个社会, 严重阻碍了我国科技文化的发展, 是造成我国近代科技落后的重要原因之一。

2. 认识: 明清时期中央集权制度空前强化, 这在当时具有一定的积极意义, 对于粉碎内部分裂叛乱和外族入侵, 巩固统一的多民族国家起了重要作用。

虽然明清统治者加强中央集权的目的在于维护封建制度, 但君主专制的空前强化恰恰反映了封建制度走向衰落。一方面明清统治者采取特务统治、八股取士、大兴文字狱等措施, 违背历史潮流, 阻碍历史进步; 另一方面作为上层建筑, 所维护的是处于崩溃中的旧的经济基础, 因此表现出更大的消极作用。

典型题解

dianxingtijie

例 1 秦和西汉前期, 丞相为“百官之长”, 其主要职责是

()

- A. 辅佐皇帝处理全国政务
- B. 对重大军政事务作出决定
- C. 处理朝廷各种日常军政事务
- D. 代表皇帝监督百官

[解析] 秦朝确立的专制主义中央集权制度, 规定皇帝权力至高无上, 丞相的主要职责就是辅佐皇帝处理全国政务。西汉前期继承秦制, 使这一制度得以沿袭。

[答案] A

例 2 某一本历史著作有这样的叙述“在万历的祖父嘉靖皇帝以前, 大学士为三至六人, 皇帝可能向其中的一人咨询较为频繁, 但从名义上说, 他和另外的几位大学士仍处于平等的地位。这以后的情况发生了变化, 张居正名为首辅或称元辅, 其他大学士的任命则出于他的推荐……”文中所指的制度是

()

- A. 汉代内外朝
- B. 唐代三省制
- C. 明代内阁制
- D. 清代设军机处

[解析] 此题可从材料提供的人名上进行分析, 作出判断, 从“万历”“嘉靖”可判断出是明朝; 从“张居正”可判断出是内阁制。

[答案] C

提·升·训·练

明朝时期,为加强皇权,明太祖废除丞相制度,并设立内阁制度。据此回答1~5题。

- 《明太祖实录》载“夫元氏之有天下,固有世祖之雄武,而其亡也由委任权臣,上下蒙蔽故也。今礼所言不得隔越中书奏事,此正元之大弊。人君不能躬览庶政,故大臣得以专权自恣。”上述材料反映出明太祖朱元璋 ()
A. 要加强对大臣监督,设锦衣卫
B. 要解决地方割据
C. 要抑制权臣,加强皇权
D. 要加强对地方管理
- 某地边疆危机,消息上报朝廷后,皇帝一方面交待兵部尽速调兵迎敌;另一方面责成户部尽速调度粮草,备部队急用。幕僚根据皇帝旨意,草拟诏书,经皇帝确认无误后,直接送至兵部、户部等单位执行。这一现象发生在 ()
A. 秦朝 B. 唐朝
C. 宋朝 D. 明朝
- 明宣宗统治时期,殿阁大学士的职责包括 ()
①参与军国大事的讨论 ②备皇帝顾问 ③直接统辖六部 ④起草对大臣奏章的批复意见
A. ①②③ B. ①③④
C. ②③④ D. ①②④
- 假如你是一位北京大学历史系教授,在招考研究生的考卷中,有这样一道题:谈谈你对明朝废除丞相制度这一政策的理解。某考生答题要点概括如下,你认为其中不符合历史实际情况的是 ()
A. 丞相制度妨碍了皇权的高度集中
B. 丞相制度必然导致社会的动乱
C. 这一做法使军政大权进一步集中到皇帝手中
D. 废除丞相制度,使君主专制达到了新的高度
- 据史料记载,明太祖朱元璋有一天问大臣“天下谁人最快活?”有人答“金榜题名。”有人说“功成名就者快活。”朱元璋听了都不以为然,当听到万钢说“畏法度者快活”时,赞赏地点点头,随后对其委以重任。朱元璋赞赏万钢并委以重任的原因是 ()
A. 其他大臣的回答自相矛盾
B. 万钢的回答强调了对专制统治的服从
C. 万钢的回答揭示了快乐的源泉
D. 其他大臣的回答背离了主题

清朝时期,为加强皇权,雍正帝时设立军机处,使我国封建君主专制制度达到了顶峰。据此回答6~7题。

- 清代一位军机大臣用一首诗来形容自己的工作“依样葫芦画不难,葫芦变化有千端。画成依样旧葫芦,要把葫芦仔细看。”该诗直接说明了 ()

- 军机大臣完全听命于皇帝,根据皇帝的旨意拟发谕旨,处理军国大事
- 军机大臣在皇帝心目中没有任何地位
- 军机大臣接替丞相职权,替皇帝处理政事
- 军机处的设置,标志着专制主义中央集权制发展到登峰造极的地步

- 孟德斯鸠说“中国是一个专制的国家。它的原则是恐怖。在最初的那些朝代,政府的专制精神也许稍微差些;但是,今天的情况正好相反。”下列最能反映引文中“今天的情况正好相反”含义的史实是 ()
A. 明朝废除丞相制度
B. 唐朝确立并完善三省六部制
C. 清朝设置军机处
D. 清朝延续明朝的内阁制度

中国古代政治制度的发展经历了一个复杂的、不断演变的过程,其发展过程中,相权和地方权力不断被削弱,皇权和中央的权力不断加强,皇权的不断加强也反映出我国封建社会和封建制度不断走向衰落。据此回答8~10题。

- 两汉时官员上朝可以坐着奏事,到宋朝时官员须站着奏事,明清时期大臣奏事必须跪着。官员上朝礼仪的变化说明古代中央政治制度演变的重要特点是 ()
A. 中央集权不断加强
B. 皇权不断加强
C. 封建等级制度不断强化
D. 古代礼仪不断发展完善
- 我国古代自秦汉以来,中央和地方官制演变的趋势是 ()
①削弱地方,加强中央 ②削弱相权,加强皇权 ③对边疆地区的管辖和治理日趋加强 ④负责全国行政事务的高官始终是丞相
A. ①②③ B. ①③④
C. ②③④ D. ①②④
- 北京是著名的古都,它拥有众多的古建筑。下列建筑能够充分体现专制主义中央集权制度特征的是 ()



A. 太庙



B. 颐和园



C. 太和殿



D. 天坛

11. 阅读下列材料:

材料一 明代钱宰被征入朝编纂《孟子节文》，散朝回家后，吟诗道“四鼓冬冬起着衣，午门朝见尚嫌迟。何时得遂田园乐，睡到人间饭熟时。”第二天上朝，朱元璋问他：“昨日的诗作得好。不过我并没有‘嫌’迟啊，改作‘忧’字如何？”钱宰吓得连忙磕头请罪。

材料二 在两汉时期，皇帝对丞相待之以礼。丞相谒见皇帝时，皇帝要起立，赐丞相座位。丞相生病了，皇帝还要亲自探望。唐朝时，官员上朝时均有座位。到了宋朝时，情况则变了。官员上朝时必须站着奏事。到了明清两朝，大臣奏事连站都不能站了，必须跪着。朱元璋时就明文规定，“大朝仪”须“众官皆跪”。清朝官员上朝时跪地时间特别长。

材料三 现在古装电视剧中宫廷戏特别多，比如《汉武大帝》《武则天》《大明宫词》《康熙王朝》等，“正说”“戏说”大行其道。镜头一：在《康熙王朝》中，康熙帝中年时期有两个重臣明珠、索额图分别被称为“明相”“索相”。镜头二：雍正帝时期的某个官员，每天到一个较为简陋的场所办公，皇帝每日召见，并商讨军国大事；有时还要拟写文件，然后交给皇帝审批，最后把文件传达给各部门办理。

请回答：

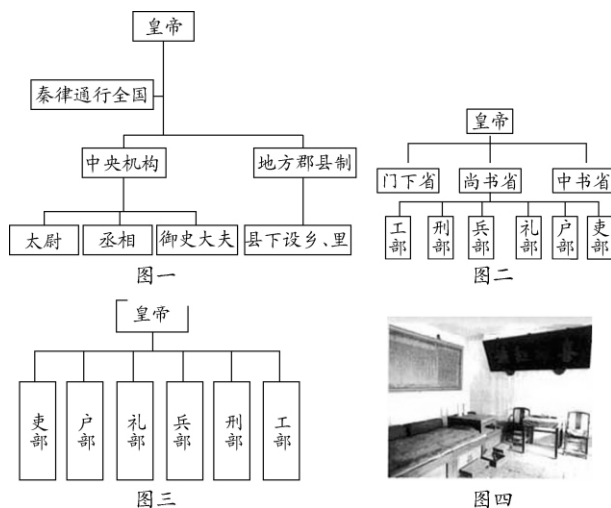
(1) 材料一说明了什么？

(2) 材料二中不同朝代官员上朝礼仪有何变化？说明了什么？

(3) 材料三中所描述的两个镜头是否符合史实？请说明你的理由。

(4) 材料一、材料二和材料三中的镜头二共同反映了明清时期我国政治制度发展的哪一特点？

12. 下列图文材料反映了我国古代重要的政治制度改革：



(第12题)

请回答：

(1) 图一、图二分别反映了古代中国的什么中央政治制度？其最基本的共同特征是什么？

(2) 与图二相比，图三反映了当时政治制度有何变化？是什么矛盾导致的？

(3) 图四中的机构是由哪位皇帝设立的？这一举措有何影响？

(4) 设想一下秦始皇、唐太宗、明太祖处理朝政时哪一位权力最大？为什么？