

重慶市
合川縣卷



合川縣民間文學集成編輯委員會

中國民間故事集成



中国民间故事集成

重庆市合川县卷

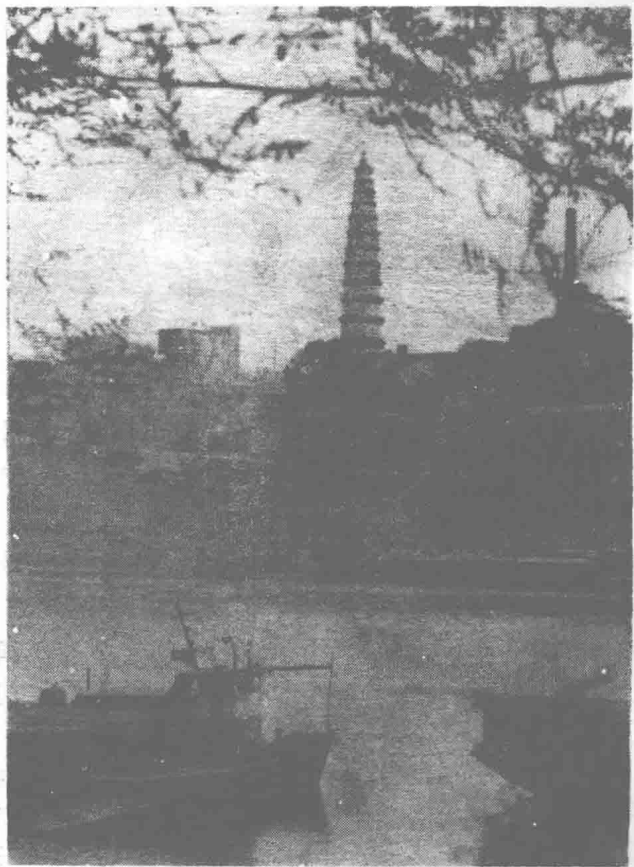
210208

四川省重庆市合川县
民间文学集成编辑委员会



◀ 合川钓鱼城护国门

张师千摄



▲合川的白塔

熊代祚 摄



◀ 恆

▼ 二佛寺的无头菩萨

佛

熊代祚 摄
杨旭德 摄



▼农村采风

黄一云摄

▶定林寺(濮岩寺)

熊代祚摄

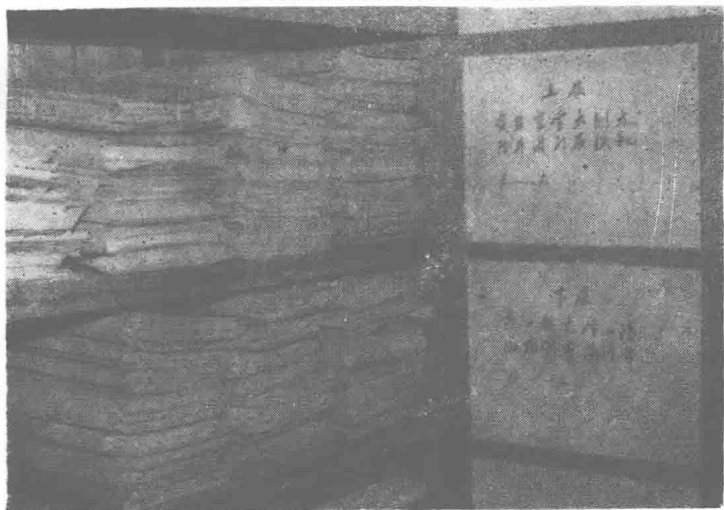


▼ 普查搜集资料档案

刘洪摄

▼ 民间故事讲述家包明德

包正发摄



前 言

合川历史悠久，土地肥沃，物产丰富。人口一百四十余万，面积235,621平方公里。嘉陵、涪、渠三江纵贯全境。县城地处三江汇合之口，自古被誉为“川东重镇”。春秋时代，楚襄王灭巴子，曾封废子于城南五华里的铜梁山脚下，“号铜梁侯”。城北二华里的濮岩山有“濮子墓”，相传这一带曾是春秋时代濮人散居之地。西魏时，因自梓、遂二州而来的涪江与嘉陵江合流于州治之前，始称合州。直至民国二年，方改名合川。

在这块美丽富饶的土地上，人民（主要是劳动人民）口头创作的，在广大人民群众当中流传的，主要反映人民大众的生活和思想感情，表现他们的审美观念和艺术情趣，具有自己的艺术特色的民间文学源远流长，丰富多彩。神话传说引人入胜，故事歌谣优美动人，谚语总结生产生活经验，谜语、歇后语富于哲理，能启迪人们的智慧。随着历史的发展及自然规律的原因，能记忆和善于讲述口头文学的老人已日益减少了。为把流传在人民口头上的这宗珍贵的文学财富抢救、保存下来，为汇集和总结普查搜集成果，让人们和我们的后代都能从集成中看到中华民族口头文学发展的历史面貌，让民间文学更好地为人民服务，为社会主义两个文明建设服务，为民间文艺学和社会科学有关学科的研究及文学艺术的借鉴服务。合川县委宣传部根据中央《关于编辑出版

〈中国民间故事集成〉、〈中国歌谣集成〉、〈中国谚语集成〉的通知》和省、市委宣传部有关指示精神，于1985年6月21日发了《关于普查搜集编纂民间文学三套集成合川卷的》通知，成立了合川县民间文学集成编辑委员会，设立了办公室。集成办公室举办了两期，共九十九名专职普查人员参加学习的培训班。各区（镇）领导，对普查搜集工作十分重视，普查搜集试点工作一结束，各乡（镇）便广泛开展了普查搜集。1985年底县集成办就收到普查资料285册。其中，有民间故事1528则，歌谣4217首，谚语、谜语、歇后语6216条。1986年又作了些查漏补缺工作，各乡（镇）又补送了故事404则，歌谣207首，谚语、谜语、歇后语297条。八六年下半年我们开始进行县卷编纂工作。经过认真挑选和慎重整理，现分别将其编成《中国歌谣谚语集成重庆市合川县卷》和《中国民间故事集成重庆市合川县卷》以便保存，流传后世。

但这不是公开出版的民间文学读物，而是历代人民（主要是劳动人民）口头创作流传的歌谣、谚语、故事的真实记录。它的价值和功能，有自身的规定性。“它的文学性是民间文学所固有的而不是现代文学创作的理论体系所要求的文学性。”它的“本来面貌保持得愈完整，它作为民间文学的价值也就愈高。”（《中国民间文学三套集成总方案及细则》）如果我们不加区别地，也就是不坚持历史唯物主义的原则，脱离时代背景，用今人的政治、道德标准去衡量它，或任意地增删改写它，就不是实事求是的态度。就会损伤民间文学的原貌，丧失民间文学的科学性，丧失民间文学的价值。这是我们进行编选时，力图遵循的原则。

自然，入选作品的思想性和艺术性毕竟比未入选的作品要完整得多。但这并不等于说，没选入的作品就毫无用处了。它们仍将作为一种资料，予以保存。

编辑合川县民间文学三套集成是有史以来从未做过的事，由于我们能力有限，错误和不足之处在所难免，欢迎专家、读者批评。

唐泽民

1987.1

序

《中国民间故事集成重庆市合川县卷》编好了。作为责任编辑，应向读者作些介绍。

民间故事是传统人民口头创作的叙事散文作品的总称。它包括神话、传说、故事等民间文学散文体裁。凡是用民间口头语言以叙述方式讲述的各种有情节的作品，均属民间故事的范畴。

本卷选在合川县境内流传的神话、人物传说、地方传说、幻想故事、生活故事、机智人故事、笑话故事等，共248则。

神话是原始社会人们口头创作、传播的故事。原始社会的生产水平非常低下，人们生存的生活资料，主要靠采集、狩猎获得。这种范围狭小的社会生活实践活动，限制了人们的思维发展。当时的人，既不能把自己和自己那一群分开，也不能把自己那一群和社会分开^①。人们对种种自然和社会现象，只能更多地运用自己和自然类比的方法来解释。他们认为，自然界的东_西也和人一样，有意识、有需要、有好恶、有希望；自然界的现象，也象人的运动样，是由某种有意志的存在物引起的。人不能用眼睛看太阳，是因为太阳妹妹没有衣服穿。她穿着用山坡上花花绿绿的藤藤草草做的衣

^①《列宁选集》第九卷第23页。

服，怕别人见了笑。哪个要看她，她就要用自己衣服上的刺锥你的眼睛。（见《月亮和太阳》）月亮上的阴影，是梭罗树的丫枝遮住了月亮的亮光，只要把那些丫枝砍掉，月亮就会更加明亮。（见《张果老砍梭罗树》）等等，无一不是原始人“借助想象征服自然力，支配自然力，把自然力加以形象化”②的表现。后来，随着社会的不断向前发展，人们生产、生活的条件变化了，（这种狭义的）神话也就不再产生了。现今流传的神话，当然不一定就是原始社会人们口头创作、承传下来的，但我们却能从这些有形象、有情节的神话中，看到原始思维的某些特征和原始时代的某些社会生活状况。并能永远被它的魅力所吸引。

传说是关于特定的历史人物、事件、地方、自然及人工物的故事。它的根本特征在于，以特定的具体事物为对象，以信以为真的态度，用陈述历史的方式表达人们的思想。它的产生，或出于人们了解和认识历史的愿望，或出于对某些历史人物的敬仰、憎恶，或出于对自己乡土及山川草木的深厚感情，等等。

合川的传说很多。悠久的历史、辽阔的幅员、丰腴的土地，源远流长、纵贯全境十四个区镇的嘉陵、涪、渠三江，巍峨的华蓥山脉及县境内的险峰峭岩，古老的城市及雄伟的建筑，为江河险滩、寺庙灵泉、历史人物、能工巧匠传说，提供了润育滋生的良好土壤。一般地说，传说的流传都具有中心点，而合川传说流传的中心点，自然应以山脉、河流、

②马克思《政治经济学批判导言》。《马克思、恩格斯、列宁、斯大林论文艺》第62页至66页。

城镇来划分。

合川在三千多年前，周楚伐巴时，就曾为巴之别都③。一千四百多年前的西魏恭帝（公元554年）时，合川就是国家州、郡、县三级建制的州的治所④。自周至今，不言而喻，留下了众多优美动听，脍炙人口的传说。涉及时间最为久远的应是《钓鱼山与钓鱼台》。它可追溯到原始社会的洪荒时代。举世闻名的世界历史名城——合川钓鱼城⑤中的《二王坟》，把貌似坟墓的山头，附会为春秋战国时，巴王和濮王的合坟墓⑥，以反映人民（民族）之间不要征战杀戮，而要和睦相处的心愿，正是出于一切民间文艺创作，总是充满的“人与人的斗争会削弱而至于取消人类的集体能力”的信念⑦。诙谐风趣、近似荒诞的《纪大老爷求雨》和《罗进士求雨》的主要内容相同，人物细节各异。前者说清代嘉庆二十一年（公元1816），二十四年（公元1819）两次出任合州知州的纪大奎，能亲自用瓦茶壶到回龙寺去取水求雨，为百姓解救干旱。后者说，合州的干旱，是辞官不做，隐居

③《华阳国志·巴志》：“巴子虽都江州（重庆），或治垫江（合川），或治平都（丰都），后治阆中。其先王墓多在积。”

④《太平寰宇记》：恭帝“以涪江自梓、遂州来，至州南与嘉陵江合流，因名合州。”

⑤公元1259年秋元宪宗蒙哥率兵攻合州钓鱼城中飞矢而亡。故世界军事史称此地为“上帝折鞭处”。

⑥李文昌《图经》：“巴濮王会盟于此，酒酣击剑相杀，并墓而葬。”

⑦高尔基《个性的毁灭》。《苏联民间文学论文集》第80页。

在回龙寺教书的罗进士用瓦茶壶，到嘉陵江中的龙王那去取水来解救的。两个传说，各有各的选择。一个为官居知州尚能体恤百姓疾苦的纪大奎歌功颂德。一个为生活在下层人民中的穷文人树碑立传。《张三丰的传说》，把风景优美，自古为方士隐居修炼之地的铜梁山，和封建统治者为维护其统治而崇道建庙的历史事实作为依托，把明代道士张三丰（辽东懿州，即今辽宁彰武西南人。一说为河南鹿邑人。）附会为合川铜梁山下人。说他哥哥是个拉船的。他十四五岁时，就在南津街酒作坊学烤酒；他因吃了两个偷酒的毛狗精（狐狸）的道限而得道；他可戏弄揖拿他的公差，也敢戏弄当朝皇帝。从《张三丰教书》中，那个必须上山打柴卖，才有钱买米供养生病的母亲的穷孩子身上，我们能隐约地看到唐代王维《送李员外贤郎》诗中那个，“薏苡扶衰病”，“负米上铜梁”的少年的影子⑧。因此我们说，运用碑文石刻或其它故事及文人作品中的某些人物、事件加工民间传说，是民间故事家丰富传说内容和情节的一种艺术手段。《张三丰教书》的传说，便是这种“两相因依，开此奇葩”的作品。⑨

合川山脉、河流的传说很能引人入胜。华盖山的《欢喜坪》，是揭露封建地主贪恋财富，不惜葬送女儿人生幸福的可憎面目的故事。又是控诉封建婚姻制度的故事。《印心

⑧唐王维《送李员外贤郎》诗：“少年何处去，负米上铜梁。

借问阿戎父，知为童子郎。鱼笱请诗赋，檀布作衣裳。薏苡扶衰病，归来幸可将。”

⑨姜亮夫《屈原赋校注》第147页。1957年人民出版社出版。

塘》中的土地菩萨不怕劳累，到观音那去求雨为百姓解救干旱，是人民塑造的极其理想的“地方长官”的生动形象。《没有脑壳的菩萨》，把渠河边上，唐代僖宗广明（公元880）年始建的涑滩场二佛寺中的石头佛象的自然风化现象，说成是春秋战国（公元前770——公元前221）传说人物鲁班修庙时，无意之间造成的失误，以证明“圣人”也有缺点，竟造就了些没有脑壳的菩萨。等等，都是用追根溯源解释地方风物成因的方法，表达人们的思想感情。

在这些传说中，人与神的形象同在。从表面上看，很象是在宣扬封建迷信，细致分析起来，又不仅如此。若不认真对待，是容易把这些故事简单地当成封建糟粕抛弃的。

民间文学是社会历史的产物，反映的是一去不返之历史，任何历史积淀都可能包含在里面。其中，当然也包括封建迷信意识。“在最原始的时代，从人们关于自己本身的自然和周围的外部自然的错误的最原始的观念中产生的”宗教^⑩，进入阶级社会后，就逐渐地成了统治阶级麻醉人民，以巩固其统治的工具。因此，人们往往把宗教当成封建迷信的同意语。宗教宣扬痛苦的产生是因为人们犯了罪，触怒了上天。人只有听天安命，忍耐顺从，才能来世得福。不然就要被打下十八层地狱，永远受罪，永世不得翻身。而优秀的民间传说，却充分地表现和肯定人在社会生活中的地位和作用。优秀传说中的人，不但不听天安命，还敢于面对现实，与天“作对”。人在危难关头，尽管也会乞求神灵帮助，并

^⑩《路德维希·费尔巴哈与德国古典哲学的终结》。《马克思、恩格斯选集》第4卷，第250页。

确实因得到了神的某种帮助才度过难关，那种帮助也只不过是启发、点化而已。解决问题的根本途径，仍是人们自己的努力。正如前面谈到的纪老爷、罗进士求雨，虽然他们都有龙王的帮助，毕竟是人在找水抗旱呵！龙王给了水，人不用那水去浇灌干旱的土地，旱象能解脱吗？《奇异的菜墩儿》中的赵大，他修建寺庙戏楼遇到困难，鲁班晓得后，暗地想了一个办法帮助他，要是他不善于思索，不有所发现，不勇于实践，能把鲁班留下那些菜墩儿拿去，把戏楼的柱子一根一根地垫起来吗？显然不行。所以我们说，神话中的人不能把自己和自然分开的根本原因是还没有发现自己，当然不能认识自己。传说中的人，不但已发现了自己，而且能认识自己力量的伟大。正是有这个发现，人类社会才得以向前发展。

●事实证明，被封建统治阶级用来麻醉人民的宗教愈要颠倒、歪曲现实，民间文学便愈要真实、深刻地反映现实。宗教愈要宣扬只有死亡、神灵才能解救人的苦难，民间文学便愈要赞美人间的幸福生活、歌颂人生的意义和人的伟大。甚至连修炼了三千六百年才成神仙的观音菩萨也留恋人间，不愿在南海中那荒无人烟的邛莱岛上生活。（见《观音菩萨到华筵》）

但宗教与民间文学之间，封建迷信与民间文学之间，毕竟是相互渗透、相互揉和、相互影响、相互促进的。它们的关系非常复杂。我们只有坚持唯物主义的态度，辩证地审视它们，才不致忽视和丢掉既能真实地反映人民生活，深刻地体现人民的思想愿望，又带有一定宗教迷信色彩的东西。才能把混杂在民间文学中的封建迷信糟粕剥离出来。

狭义的民间故事，是人民群众口头创作的一种虚构性的作品。讲述时，人们并不强调它的真实性。它的人物、时间、地点也不太明确。幻想故事、生活故事、机智人故事、笑话故事等，都有这个特征，都属于这个范畴。

（一）幻想故事想象非常丰富。它的人物、事件、情节等，既有浓厚的传奇色彩，又有超自然的性质。但和神话、传说不同。神话、传说中，为表达思想愿望的需要，人们往往把人、物神格化。幻想故事恰恰相反。为了表达思想愿望的需要，人们总是尽量地把神、怪、动、植物人格化。幻想故事中的神仙、鬼怪及具有奇异本领的动、植物和人的关系，比在神话、传说中的关系更密切、更融洽。它们往往能给人指点迷津，帮人克服困难。它们赐与人的宝物，是人完成艰巨任务，实现理想愿望的有力助手。宝物在好人手里威力无穷，在坏人或过于贪心的人手里，就会失去作用。《土地做媒》说，有一个小伙计（丘二）想接婆娘（妻子），他去找土地菩萨给他做媒。土地给了一张耗子皮，叫他披到身上，去找从小和他一起长大的一位小姐。后来几经周折，他终于因这张耗子皮和小姐成了亲。

（二）生活故事容量很大。它描绘的是现实人民日常生活中的情景。但又不是照搬生活事件。它的人物和情节，大都是在实际生活的基础上，通过夸张、虚构、对比、巧合等艺术表现手段塑造出来的。

值得特别一提的是关于周世伟的故事。它的表现方法非常奇特。故事说，（假托人物）周世伟有非凡的本领，无论对待什么事情都有“超人的力量”。他可以用“法术”去对待一切。他在空中抓一把，吹口气向人钉（掷）去，人就会从树上