



建筑历史研究

第二辑

建筑理论及历史研究室编

中国建筑科学研究院建筑情报研究所

目 录

一、内蒙、山西等处古建筑调查纪略(下)·····刘致平	(1)
(九)平顺王曲乡天台庵及住宅·····	(1)
(十)晋城·····	(3)
(十一)河津·····	(14)
(十二)襄汾·····	(16)
(十三)解县关帝庙·····	(24)
(十四)洛阳住宅·····	(26)
(十五)西安·····	(27)
(十六)兰州·····	(37)
小 结·····	(39)
二、中国封建社会木结构建筑技术的发展(续)·····陈明达	(42)
(四)隋—北宋(公元581~1127年)·····	(42)
三、北京传统街坊的保护刍议——南锣鼓巷四合院街坊·····程敬琪 杨玲玉	(73)
四、万荣飞云楼·····孙大章	(94)
现状概述·····	(94)
修建年代·····	(102)
历史价值的分析·····	(104)
五、甘露庵·····张步騫	(118)
(一)总体布局·····	(119)
(二)几座主要殿阁·····	(124)
(三)结语·····	(141)
六、颐和园后山西区的园林原状造景经验及修复改造问题·····张锦秋	(144)
(一)后山西区的历史面貌·····	(144)
(二)后山西区园林造景的的分析评价·····	(150)
(三)后记·····	(192)
七、论建筑的本质及其美学特性·····熊 明	(193)
(一)建筑的本质·····	(193)
(二)建筑的美学特性·····	(196)

内蒙、山西等处古建筑调查纪略(下)

刘致平

九、平顺王曲乡天台庵及住宅

听说平顺县王曲乡天台庵是唐代建筑，这在山西乡间是完全可能的。因为山西地高雨少，也许还有其他原因，所以古代木建筑较全国其他各地为多。已知山西唐代木构如南禅寺大殿、佛光寺大殿，全是唐代遗物，距今千余年，木材还未大坏。即如平遥郝洞村镇国寺大殿，为五代时物，距今已约千年，更是完整可资研究（按：平遥镇国寺建筑，已有人写专题报告，所以不再重述）平顺能有唐代建筑是不足为奇的。不过天台庵并不大，只是三间方形小殿立在一座高台上，与五台山南禅寺大殿很相近（图93）。

殿是歇山顶单檐，歇山收分很大，与后世收分小的显然不同（图94），屋顶坡度也很平缓，斗拱很简单，用四铺作（仅出一跳）挑出替木。殿的大木制度可以算唐代物。不过梁、枋、椽、檩改换太多。按木材朽坏程度及做法看，可能有些木柱及望柱、横栱及出跳为唐代原物，而当心间补间有铺作，显然此物年代较晚。总之此建筑仍不失为唐代规模，就算相当可贵了。

住 宅

由长治到平顺王曲乡，沿途经太行山，山中有许多窑洞傍山路凿成，有的是随地形盘曲为不同形状；有的在窑洞前加盖厢房成为小院。在很简单的窑洞外面砌点花窗，顶上再用一些花砖墙，墙面粉刷得光洁干净，给人的印象是相当大方悦目的。厢房也常作楼房。

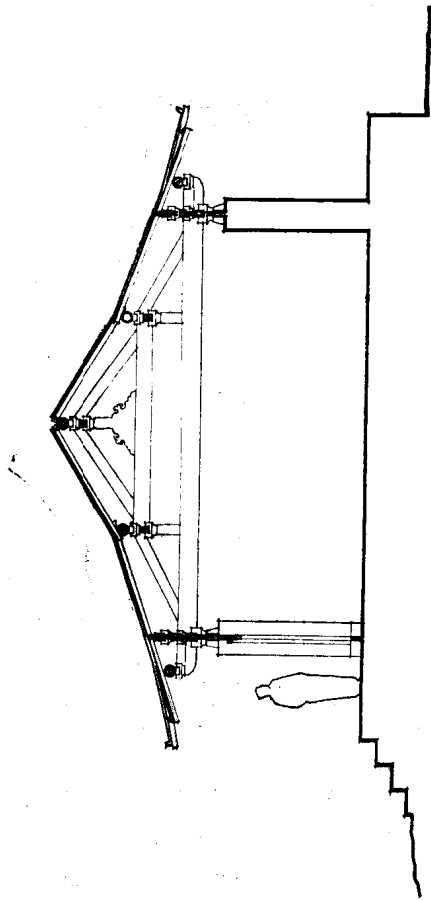
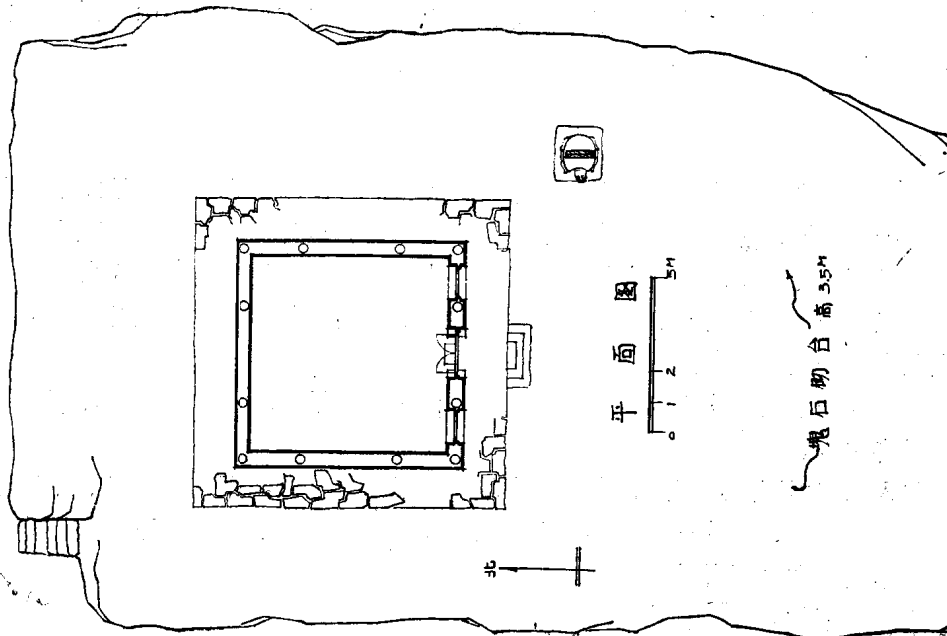
这些住宅可以说全是因地制宜、就地取材建成的这些地方风格、艺术性很强的建筑，无疑的这批匠人艺术修养是相当高深的。

窑洞建筑在平顺一带是受欢迎的。有一家人家住地主的房子，他在这房内修建了一间窑洞，作为冬季过冬之用。

王曲乡有些人家使用平房，但是很多中、小地主却是建筑楼房，平房与太谷、平遥等处所见的不同，而接近晋城、阳城一带式样。此地楼房多用砖砌为四合院式，不过两进的较少见，大门开在正中或偏左，天井较为方正。

楼房的楼上一般不住人而是存物，兼用以防热。

楼房中明间的楼上常作格门与楼下房门的装修连成一片（图95）



山西平順
王曲鄉天台庵

图93 山西平順王曲鄉天台庵



图94 平顺王曲乡天台庵

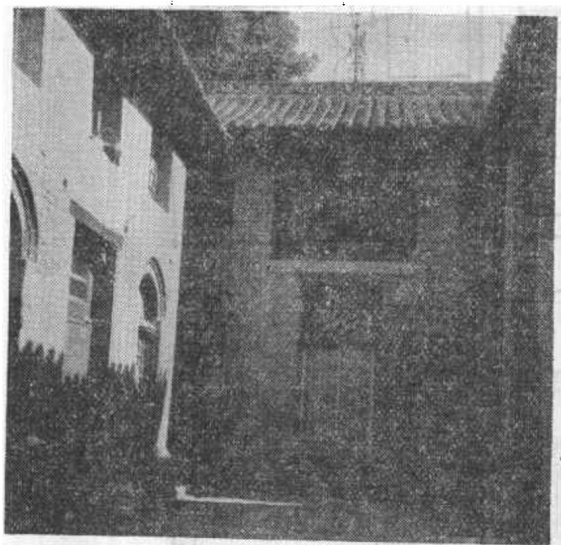
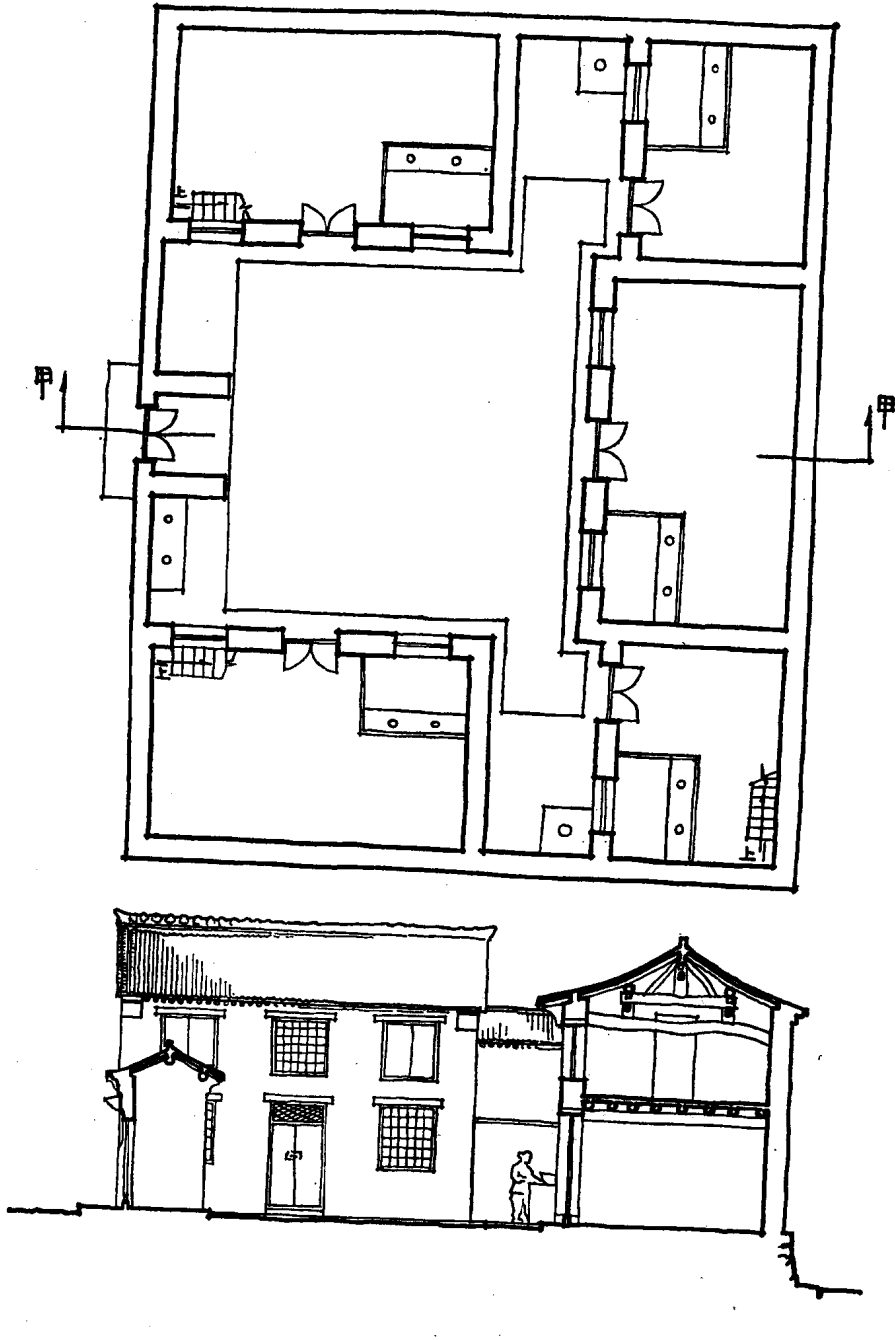


图95 平顺王曲乡某宅正房

十、晋 城

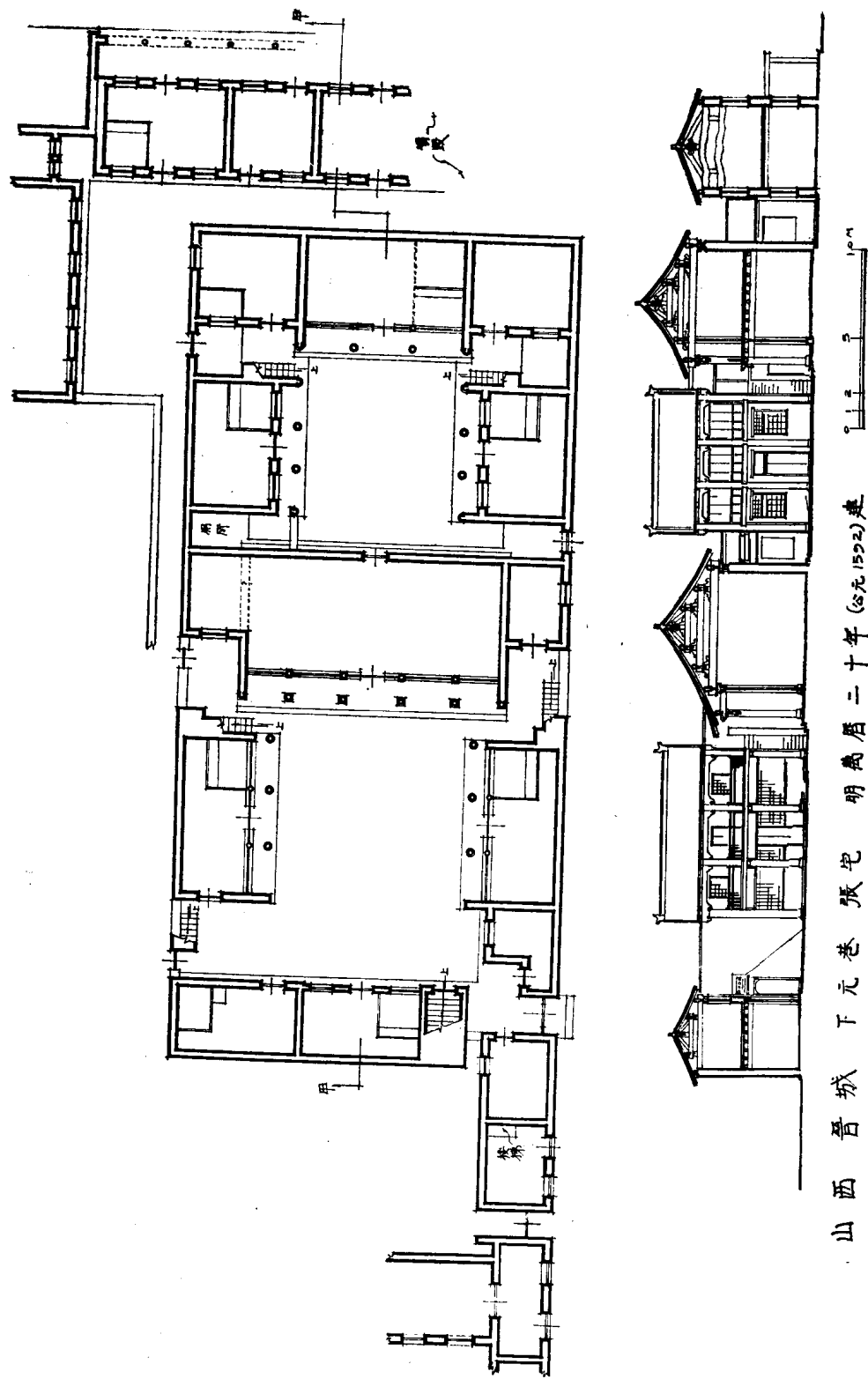
晋城平地较少，不过山势坡度却很平缓，起伏不大。晋城特产是无烟煤，冬季即在室内烧煤火不用烟囱，人也不会中毒。可惜以前交通不便，煤无法外运，所以当地多用煤烧砖盖房，无论贫富全住楼房，用砖砌成。一般常用四合院式小楼。虽然盖楼房，但是人又不住楼上而是住在楼下。楼上存放粮食物品，如此对楼下的隔热及保温当然更好。不过这里有点令

山西晋城坂头起村刘宅



剖面 甲-甲

图96 山西晋城坂头起村刘宅

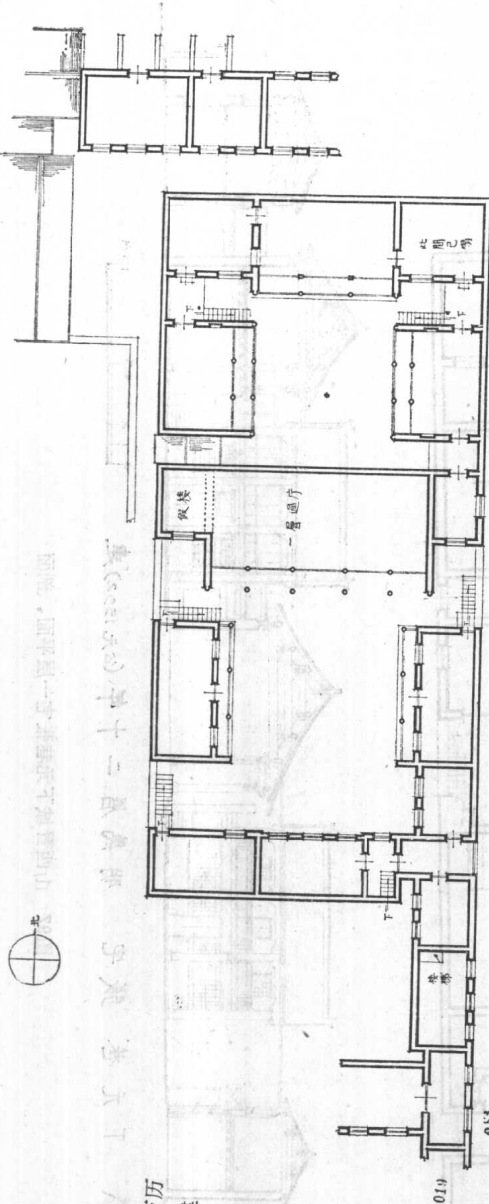


山西晋城下元巷张宅 明萬曆二十年(公元1592)建

图97 山西晋城下元巷张宅一层平面、剖面

中国建筑工业出版社·第一版·北京·1981年

山西晋城下元巷张宅明万历二十年（公元1592）建



二层平面图

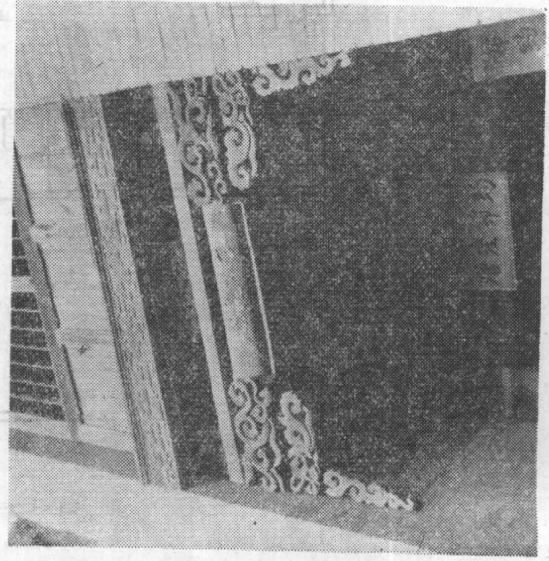


图98 下元巷8号张宅大门雕饰

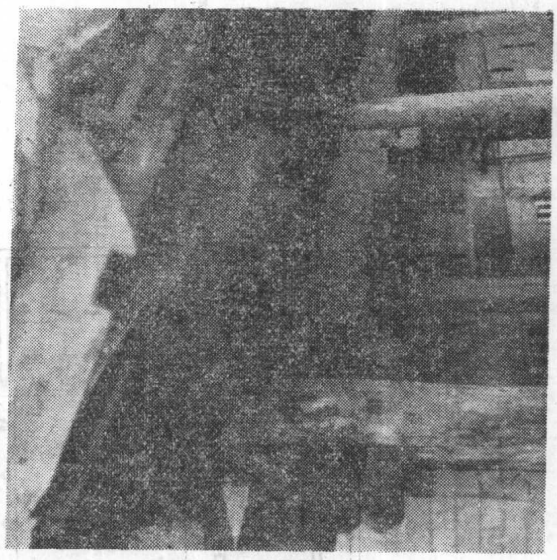


图99 下元巷8号张宅过厅前檐

人不解的，即是晋城南面的邻县阳城也用砖楼房，但是人住楼上。这可能是阳城山地坡度高大，楼上通风较好，或因阳城一带楼下多潮湿。

晋城无论城乡住宅全用楼房，所以外人一看常以为晋城很富。相传早年有“兵”“匪”到晋城，看到崭新的砖楼房就进去抢劫，结果室内是空无所有，“家徒四壁”。

一般小楼多三合院（俗称簸箕掌）或四合院式，较贫穷的人家，可以数家合用。较富的人家如地主等则可以一家住用。四合院最常用的制度叫作“四大、四小、四厦口”，即是东南西北四面较大房间，如正房、厢房、下房四面各三大间（楼房）谓之“四大”。在正房及下房每山面各出套间二间（即在大同谓之纱帽翅），只四小套间谓之“四小”。在套间及厢房之间为小空地，上部常覆以屋檐，常在此处置楼梯或楼板。此空地共四块，谓之“四厦口”。此处即常在厢房的南山墙横垣天井为小花墙中辟缺口，不安门扇使天井分为内外二部。

以上均是常用的制度。晋城小楼的天井多呈方整的形状以及多用楼房，显较晋中不同。此种楼房向外临街部分尚不觉如何生硬，不过在面向天井的一面，一般全用“荷载墙上开窗洞”的办法，显然不是在我国它处所常见的大木结构。

除了以上所谓簸箕掌，四合头的平面布置以外，较大的人家还常用八卦式及棋盘式布置（图96）

所谓八卦式即是两个三合头合成一座大四合院，在院中用墙隔成内外二院，各院全是三合头式，一般说这种平面像“八卦”所以叫做八卦式。

棋盘式住宅平面也是用两个三合头合成，不过在院中间不是一道横墙，而是用两道横墙，如象棋盘上的“黄河汉界”的河道，所以俗称此式为棋盘式。在河道的前面为大门，后面为正房，此均文化馆李同志风邻所讲，与实物均甚符合。更大的住宅为大地主、商人、官僚等住宅，常用许多（三、四个）四合头拼成的小楼，有的常带些西洋柱头及花样，加以在荷载墙上开窗，所以看上去颇有外国建筑的趣味。

晋城内有几座明代住宅，也全是砖砌的楼房，有的是三、四层院子，有的是两层院子。在大木结构方面，后檐柱全埋砌在砖墙里，所以年代久远时后砖墙即成片的坍塌下来，晋城较大、较完整的明代住宅是下元巷张宅。

下元巷张宅是明万历二十年（1592）建的（图97），见正房楼上脊檩下题字，它系由三、四个院子合成。

大门在宅前端东侧，大门及大门的下房是清初建的。外院正面是正厅五大间带前廊，左右山有套间各一间。正厅特别高大，不作楼房。但是屋脊高度超过厢房屋脊。正厅开间约3.3公尺（一丈）老檐柱高约4.7公尺（一丈四尺）许，厅进深6.3公尺（一丈九尺）许，内部甚是高大宽敞。正厅前左右厢房全是楼房。楼内净深3.7公尺（一丈一尺），楼下高3.3公尺（一丈），楼上高由楼板到梁下皮为2.8公尺（8.4尺）。大木做法常在柱头上用平板枋，枋上承梁枋头，略近于大式木结构。

外院虽然正面房全出前廊，但是因为正厅只一层，廊柱相当高大，所以显得气势森严。同时院庭也相当宽敞，与一般清代的小院不同。

正厅后即是内宅，院庭小而方正，院内三面全是楼房，全带前廊，院内很华丽。

正房结构用檩过梁，廊柱实际是檐柱，颇不合理。楼上地面是楼板上铺砖（山西它处也常用此种做法）。它的好处是楼上走人音响小些。

楼上高度由楼地面至梁下皮高2.57公尺（7.71尺），楼下高度由楼上地面至楼下地面为

3.92公尺(11.76市尺)，楼上柱高比楼下低，但是因为楼上是“彻上露明造”所以并不觉楼上低小。楼用户外楼梯上下稍感陡峻。

在正房后有后房是平房式样现已毁败，可能仍是明建。后房后面临街为廊，是否此厅原为铺面房已不可知。

大门是清乾隆间重建的，但是式样也很巍峨有力(图98)在大门以南尚有房甚多，惜多拆毁难辨原状。

此宅用料长直，甚是可贵。瓦用仰复瓦，上用花脊，两端施望兽。大木等雕刻花纹纯是明代作风颇为可贵(图99)

此种建筑制度显然不同一般所谓“晋城小楼”而是大官僚、地主的住宅制度。由此宅制亦可想见当年宅主人生活享受远比一般人豪华铺张了。

寺 庙 等 建 筑

晋城有些寺庙值得一提的如河南会馆、府城村玉皇庙，坂头起村青莲寺等(图100)。

(一) 河南会馆

整个晋城只有一个会馆即是河南会馆，内供关帝，是河南布行的会馆。当时晋城由于本地布匹缺少所以河南人多来经商，贩卖布匹，因而建筑了这个会馆。

在建筑方面最令人注意的即是屋顶一律用翠兰色的琉璃瓦，颜色兰翠欲滴、娇艳之至。晋南阳城是我国烧琉璃最著名的地方，所以晋城能用此种好瓦。

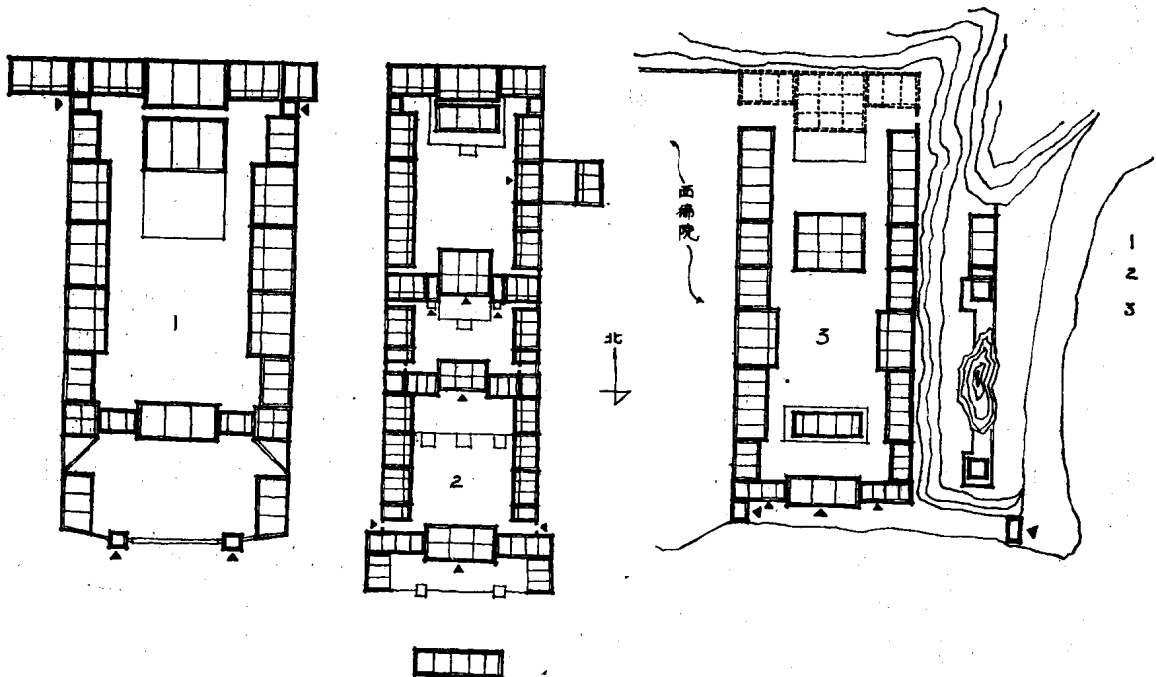


图 100

1—河南会馆；2—府城村玉皇庙；3—坂头起村青莲寺

会馆布置以三间为一组，钟、鼓楼夹在戏台两旁，屋顶彼此迭落甚是华丽可观。此组建筑在会馆最前面，会馆院内很宽敞，大殿也很壮丽（图101、102）。

在会馆门前不远处当会馆中轴线上建文昌阁一座。阁前是一片平地，中有圆形大水池，气势非常宏丽可观。



图101 河南会馆远望

（二）府城村玉皇庙

在晋城东北数十里有府城村，村内有玉皇庙，是一组很值得介绍的道教大庙。不过因为我们时间实在不够分配，所以未能仔细测量调查。

庙原称为玉皇行宫，规模很大，是在山坡上修建的，所以远望此庙很是壮观。庙前有山门（乐楼）、左右配殿，更内有二道山门及左右钟、鼓楼，气势雄伟，钟鼓楼夹山门的建筑制度是山西许多寺庙都喜欢用的办法。此寺所见因系仰视，所以更觉建筑伟丽（图103、104）。

更进为中殿五间七檩，斗拱很大，四铺作带真昂，普柏方甚薄，为宋元间物无疑（图105、106）。

再进为最后院，正殿即玉皇殿三间七檩正方形殿（前带双前廊）斗拱四铺作带真昂、硬山顶，年代亦以宋元间建为是。

殿前有卷棚（献殿）三间五檩、清代建。左右配殿各八间，也是清代重建的。

西配殿内塑有二十八宿，东配殿内院三间亦有塑像很多。

二十八宿据许多人考证为元代名塑，也是我国现在已知的最古的二十八宿塑像。笔者对于雕塑所知有限，不过由艺术角度来看，塑象神采飞舞，比例适中，确是出自名手。像身一般均稍感细瘦，类宋制，而衣纹又类明物，所以元塑之说一时不易推翻，现选择数例供读者



图102 河南会馆内院



图103 玉皇庙二门（第一层院）及钟楼



图104 玉皇庙大殿



图105 玉皇殿前檐



图106 玉皇殿后回廊下



图107 府城玉皇庙二十八宿



图108 府成玉皇庙二十八宿之一胃土雉

鉴定及参考（图107、108）

此寺碑很多，有的记载谓：“康熙丙辰（1676年）中秋月口口庙成，郡学李安时乐为之书”

玉皇行宫记谓：“……贞裕兵后，焚燬无几，岁癸卯郡长段侯命水夏景将军，过水西刘元师福崖庄田元葺正殿，至元二年府城刘宽……起东配殿，……起西配殿，继与众议西庑及二门……十八年刘……创列东庑，于是斤斧圻壤丹青像设，随在呈巧……增三门夹室下三门及两翼房，东西廊，计为间者七十有六……至元三十一年四月日前翰林国史院编修官宋景祁记”所以现在庙的规模是元代完成的可无疑义。而主要建筑年代较古的如中殿及玉皇殿很可能为宋建，无论如何不会晚于元建。二十八宿为元塑亦无大问题。此二十八宿塑像是我国雕塑史上一重要资料也是可以肯定的。

（三）坂头起村青莲寺

青莲寺在城东三十多里坂头起村以东。此处山势突然秀起、山石嶙峋可爱。在山石起伏壁立的环境里建了一座大寺院，颇富画意，风景绝佳，为晋城绝好的风景区。

寺规模很大，建筑多宋元间物。寺创自北齐为昙始法师道场，至金大定六百年间高僧继起。尤以宋、金、元、清以来不断经营，北宋太平兴国三年赐名“福岩禅院”。金大定四年九月重修映石山福岩院佛殿碑记载：

“……爰自唐大顺中，有法师玄依，誓就远公掷笔台下筑室栖息，其徒相继兴造，至宋崇宁间得大师“鉴峦”修新易陋，方见完备，今僧福裕复顾“峦”所创殿疏漏欲坏，乃于是朝大定三祀，募缘重构……”

元代、清代均有较大规模的修葺及扩建。

寺的大致布置是前为山门、天王殿、藏经阁（元代建筑，清改为戏楼）钟鼓楼，左右配殿（罗汉及地藏）等，（罗汉殿内为十六罗汉，塑制甚佳）中为大雄宝殿，为寺内最古最主要的建筑物（图109）。大殿后还有一座更大的后殿，斗拱更为雄大，石柱雕制绮丽（图110、图111）无疑为宋代遗物。可惜殿已全毁，不然寺的形势更当壮丽可观。

在后殿的右侧还有很多房间院落，所谓“东则望月亭倚乎“掷笔面”，“西则睡佛阁临于玄天宫，廊府曾堂学造贯珠”（大清乾隆十二年重修福岩禅院大雄宝殿及伽兰地藏并金妆塑



图109 青莲寺大殿



图110 青莲寺内残斗拱

像碑记)今西侧(右侧)砖楼密集,大殿院宇破落。殿内许多塑像艺术水平相当高妙。

大殿是面阔三间正方形建筑歇山顶,坡度平缓,斗拱很大,五铺作带下昂。补间铺作只是隐出横拱,干净利落,颇近唐风。(图112、113)

殿石柱上及右门框上刻花

石柱上刻有题字甚多,如元祐、元符、熙宁、宣和、承安五年(1199年),大金兴定辛巳(1221年)……等字样。

此殿建筑年代仍以北宋间建,金大定三年(1163年)修葺为是。

此外,在寺前右(西)方尚有古青莲寺一院塑像释迦传为唐代旧塑。殿左有唐宝应时碑

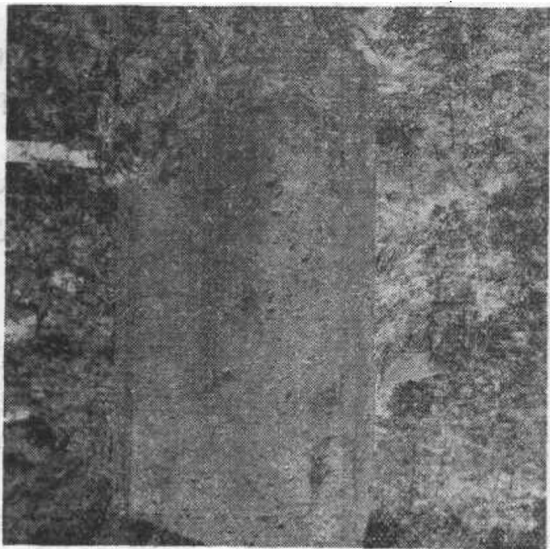


图111 青莲寺内残石柱

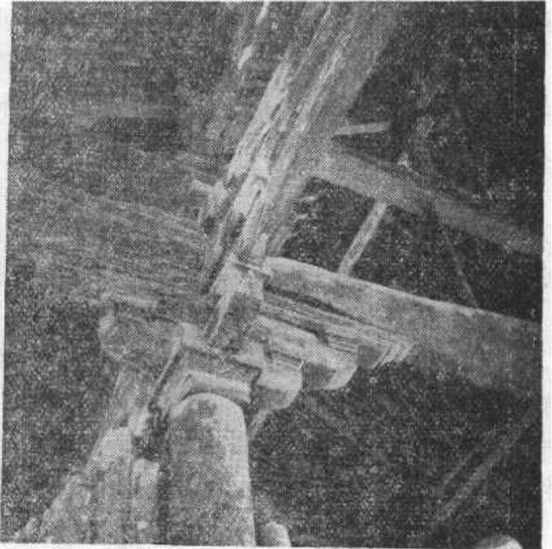


图112 青莲寺大殿内柱头斗拱

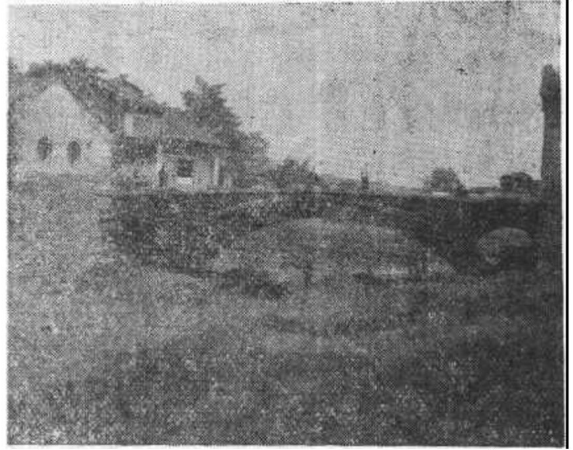
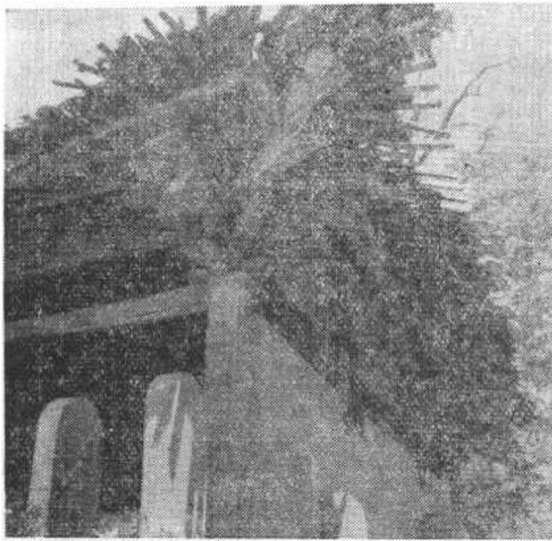


图114 晋城西关景德桥

◀ 图113 青莲寺大殿转角铺作

一座，碑头上刻经变图、楼阁等物甚佳。所刻大门外面有八字墙、佛像姿态等均是上等精工刻作，绝非一般俗笔所能图绘。此石刻宜仔细注意保存为是。

寺外有一大砖塔作喇嘛塔式，甚为高大，明万历年建，形制已不甚典则。

（四）景德桥

晋城西关外景德桥是金大定己酉（1189年）始建，于明昌辛亥（1191年）落成，是与隋代赵州大石桥同一类型的石桥。不过此桥的跨度小些，长21.5公尺，而大石桥则达37公尺余。景德桥券宽5.60公尺，系由15道大券构成，左右各用一个小券，而大石桥则是28道券构成，左右各二小券。

此桥虽然不大，但是工程相当精致可观，是国内难得的石桥（图114、115）。清康熙间曾重行补修，解放后1959年又补修完整。

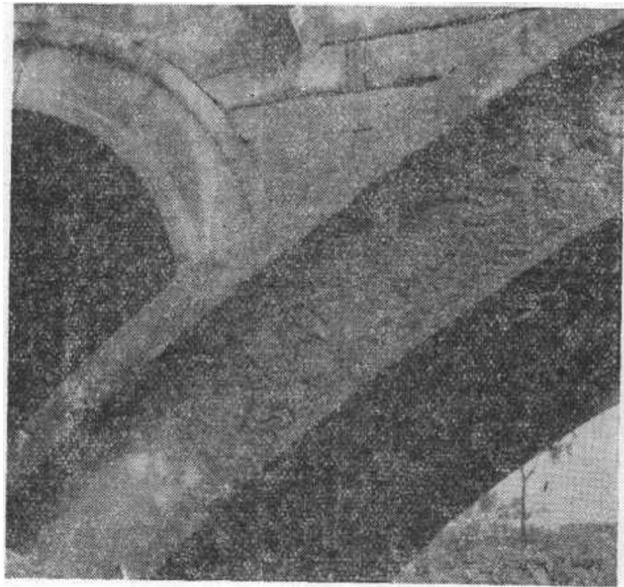


图115 景德桥局部

十一、河 津

河津土地肥沃，大地主很多，所以有很多大宅。城内大宅在日本帝国主义军队侵略时毁坏甚多。乡间还有些大宅保存甚好，不过近二、三年因为农村合作社并社，大批建筑新的住宅，所以将旧日大宅拆毁的很不少。主要是要利用旧宅的砖石、瓦、木来建新房。也有许多人觉到拆毁的可惜，但是为了新的生产上的需要也无法一一保留，问题是我们应该在拆房以前选择重点调查好。我们搞古建筑的对这点显然尚未完成任务。我等在太阳村等处看了许多家，用四合院、砖墙、楼房（阁楼）。院很窄长已不同平顺、晋城的式样。房很高，上部多作阁楼不住人。人在院中大有坐井观天的感觉（图116）。

一般农民住宅多用土墙不用砖墙。

太阳村在城西二里许，村内有一主要东西街道。在街中坐北有一排五、六户人家，全是姓柴，是大地主兼官僚的主宅，为清代乾隆、嘉庆时建筑，一般均有二、三个院子。

最大的柴宅大门在前左角，外院正中为二门，门后一院为正厅，正厅后为内宅，如是院落重重，深深无尽，足以显示大地主官僚的气势（图117、118）。

有些大宅常是宅前隅起楼一间以备眺望，此制度在北方许多乡村住宅上都可见到。柴宅在宅西南隅置一高楼，制作华丽（图119）可以眺望远近。但是此楼如是华丽，与其说是向外看，倒不如说是让路人向它看，因有此一楼显得它更华美。

柴宅有许多木雕是很精细的（图120），不过有时过分细巧一些。

河津一带农村新房很多，有的很合用又很漂亮。在吴家关有一批新建的农村住宅利用旧

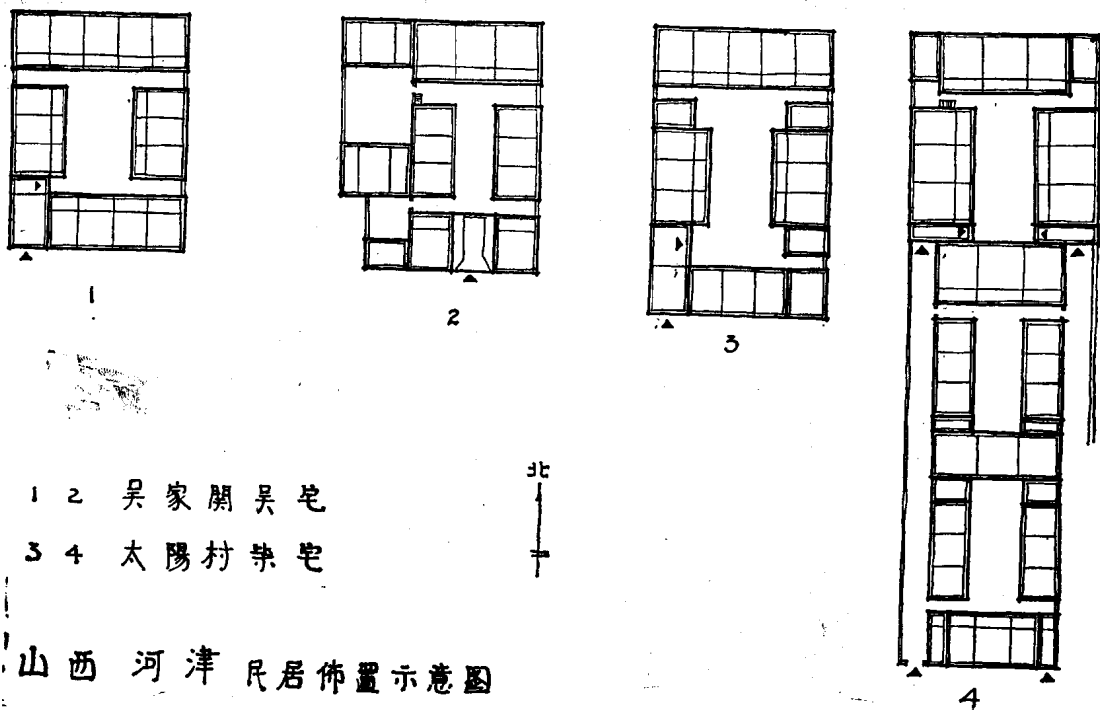


图116 山西河津民居布置示意图

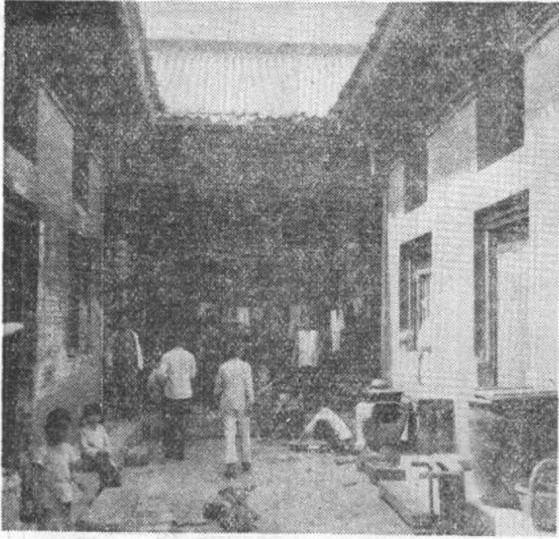


图117 河津太阳村柴氏大宅内院之一



图118 河津太阳村柴氏大宅内院之二



图119 柴氏大院望楼

木石砖瓦，造了九十多座三间小楼。每家三间可住五、六口人。楼上是阁楼，储藏物品兼作隔热的部分。墙用夯土及土坯及砖墩。整个形势也很美观（图121、122）

因用旧料所以每座约四、五百元，如全用新料，则每座约一千五百余元。

此种住宅全南向，并附有厨房一间，小院一个，是农民大众全很喜欢用的农村住宅建筑。它的外观也很朴素大方，可以作为参考。

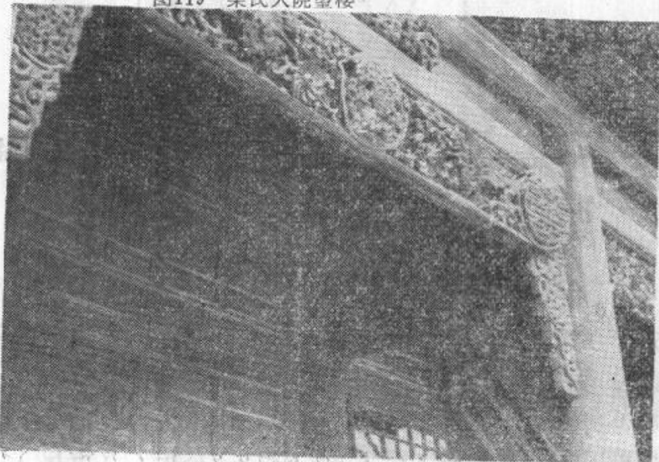


图120 柴氏大院正房檐下雕刻