



# 隆化景观

LONGHUAJINGGUAN

*LONGHUA*

*JINGGUAN*



隆化县政协学宣文史委  
隆化县文化旅游局 编

## 隆化景观

委印单位:隆化县政协办公室

承印单位:隆化县隆华印刷有限责任公司

印张:8 开本:大 32 字数:200 千字

印数:1000 册 印制时间:2004 年 9 月

冀出内准字(2004)第 AC032 号

内部资料 免费交流

## 《隆化景观》编辑委员会

主任:孙凤高

副主任:牛凤英 董俊 王振平

委员:罗爱民 郑玉民 李元军 李欣秋

张建国 刘德山 谢玉红

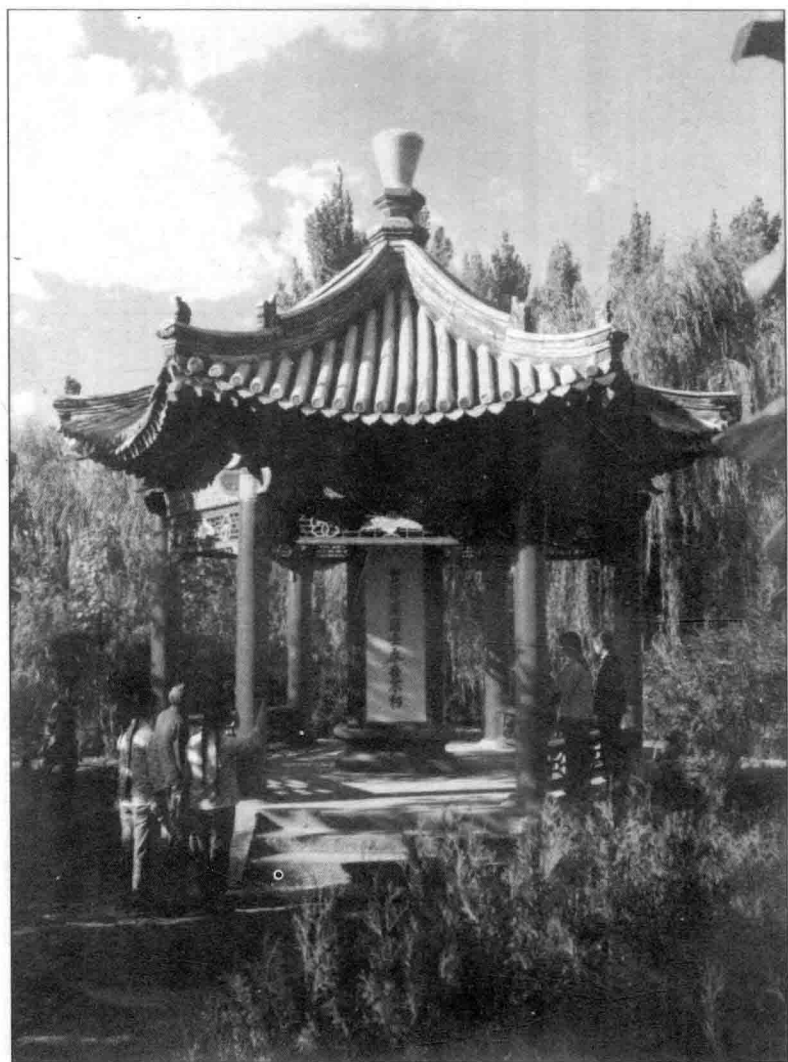
主编:王振平

副主编:罗爱民 郑玉民 李元军 刘国营

聂利卿 付雨时 姜振利 王焕儒

编辑:龚河 周钢军 于海军 哈占元

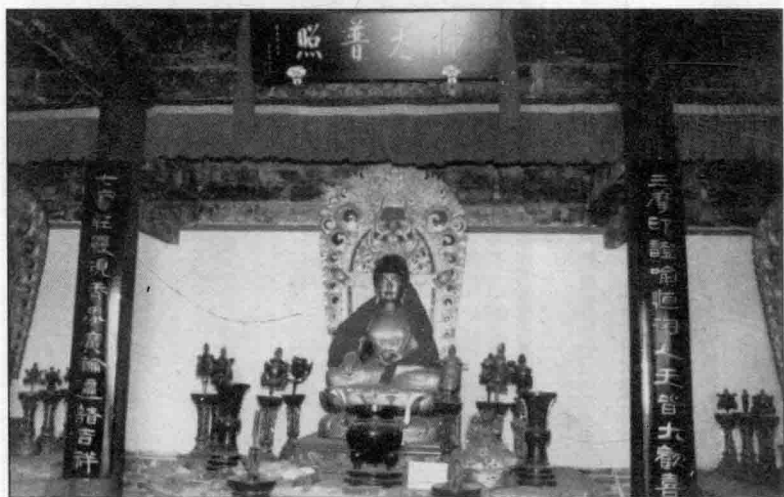
白宗彬 李磊



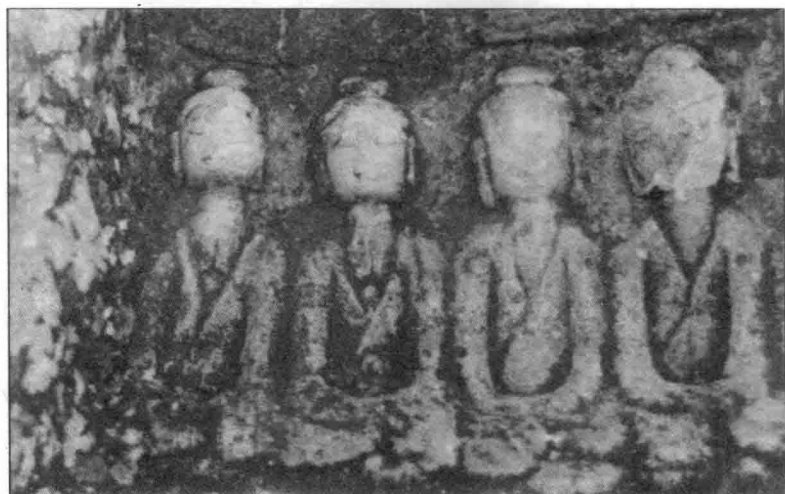
董存瑞烈士纪念亭（陵园资料）



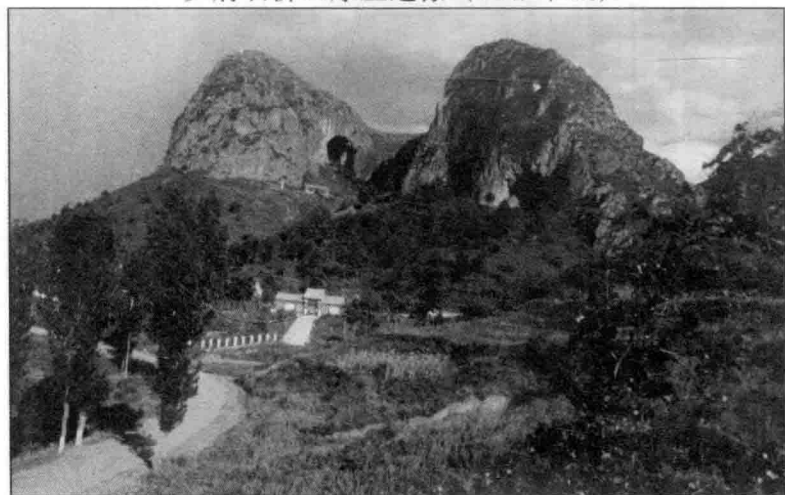
隆化民族博物馆（王大中摄）



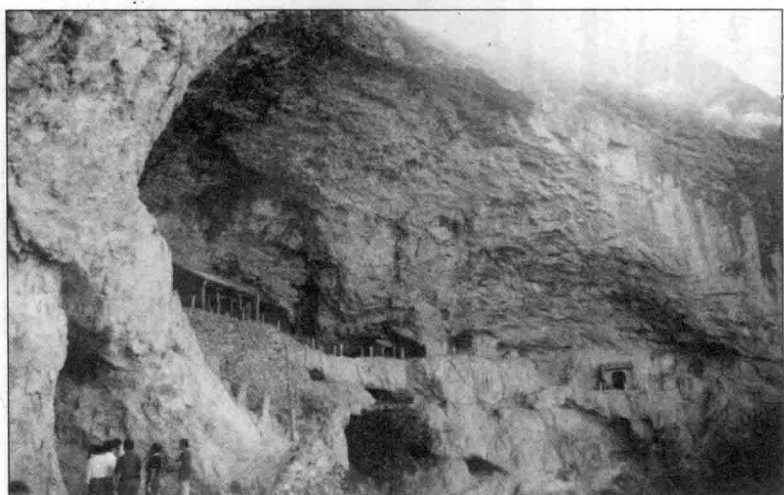
台吉营普宁寺释迦牟尼像（赵伟摄）



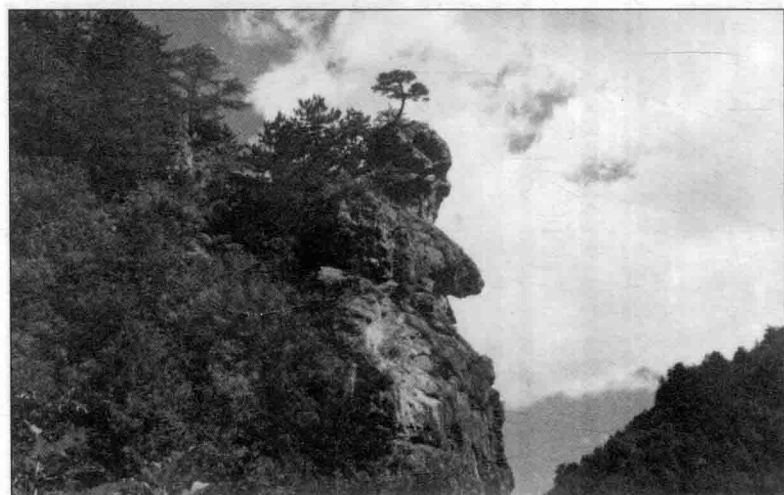
少府石佛口摩崖造像 (王振平摄)



中关龙凤洞 (贾大鹏摄)



四道营庙山（王振平摄）

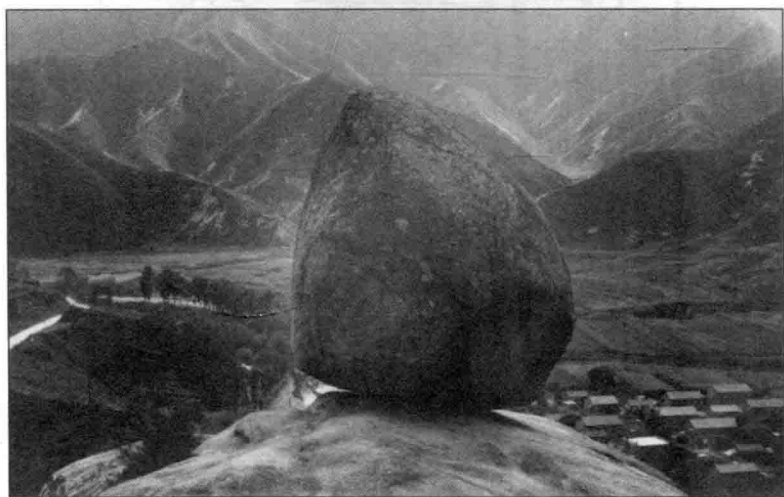


茅荆坝将军石（王振平摄）





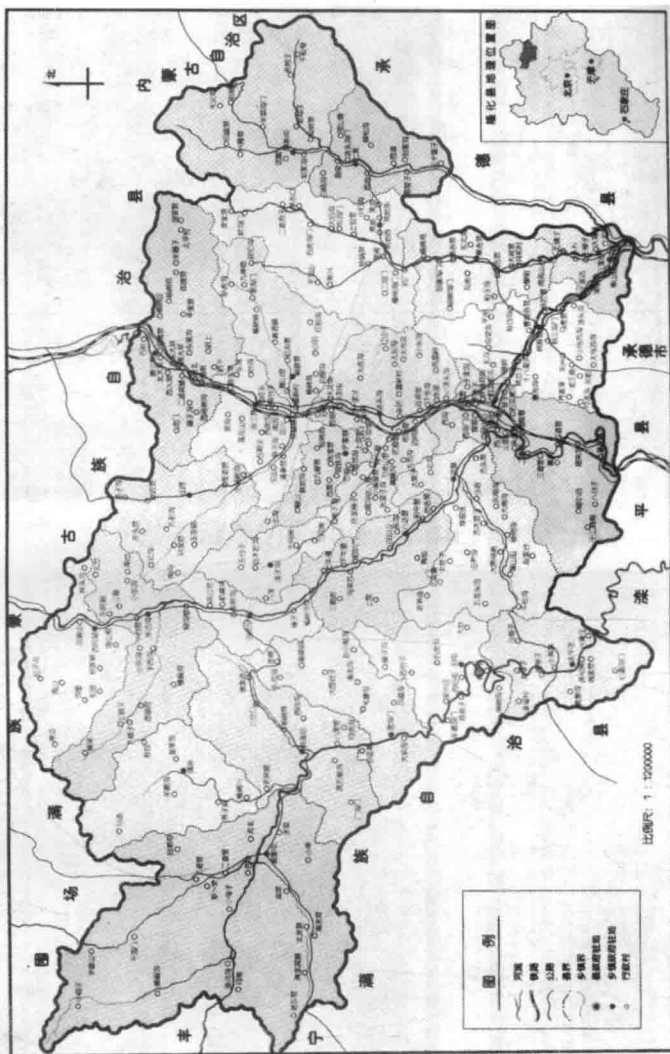
山湾会走的树（王振平摄）



八达营白云山飞来石（王振平摄）



# 隆化文化旅游交通图



# 目 录

董存瑞烈士陵园·····	(1)
董存瑞塑像·····	(4)
董存瑞烈士纪念馆·····	(7)
董存瑞陵园国防教育馆·····	(10)
董存瑞烈士纪念碑·····	(13)
董存瑞烈士题词碑廊·····	(16)
董存瑞烈士墓·····	(19)
董存瑞牺牲地址·····	(21)
隆化民族博物馆·····	(24)
苔山景色浑然天成·····	(30)
土城子城址·····	(34)
西十字街戏楼与娘娘庙·····	(38)
兴州瓷窑旧址·····	(41)
辽金时期砖室墓·····	(43)
毛公头枕青山·····	(45)
神秘庙山香火旺·····	(47)

自然天成的茅荆坝森林公园·····	(53)
揽胜探奇敖包山·····	(61)
魅力无穷默沁岭·····	(64)
雄关要塞茅荆坝梁·····	(67)
惟妙惟肖将军石·····	(69)
秀峰碧水鹦鹉湖·····	(75)
七家温泉·····	(77)
休闲疗养地温泉度假村·····	(79)
奇观胜景龙凤洞·····	(81)
谷险洞奇的冰柱子洞·····	(86)
马蹄山与纱帽翅·····	(88)
鹦鹉石与棋盘石·····	(90)
喇嘛仙洞故事多·····	(92)
镇海降魔象鼻山·····	(97)
仙翁漫步会仙馆·····	(100)
康熙亲书云光洞·····	(103)
辽国驿道旧址·····	(106)
喇嘛庙后悬神泉·····	(109)
石佛口摩崖造像·····	(113)
龙凤山边福宁寺·····	(116)
龙凤山口景色奇·····	(120)
绝壁重围石门沟·····	(125)

- 古刹清幽五凤山····· (129)
- 名扬塞外石塘山····· (131)
- 台吉营普宁寺····· (135)
- 绚丽神奇白云山····· (142)
- 王八蛋石与蛤蟆石····· (146)
- 老虎沟畔伏冰洞····· (150)
- 杨六郎脱靴献寿桃····· (154)
- 白云山下星陨石····· (157)
- 陈家台摩崖石刻····· (159)
- 协义昭灵神祠····· (160)
- 《于木兰作》诗碑····· (162)
- 天赐神泉北汤····· (167)
- 云谷灵泉····· (171)
- 鸽子洞里藏国宝····· (173)
- 林海茫茫千松沟····· (178)
- 蛤蟆石与御石河····· (184)
- 神树奇松崖边立····· (187)
- 邓公端坐石壁山····· (189)
- 看穿天地窟窿山····· (191)
- 三潭飞瀑莲花山····· (193)
- 莲峰山摩崖题字····· (197)
- 环环相绕锣鼓山····· (199)

龙潭山与磨盘山·····	(201)
一百家子白荞面·····	(203)
奇树行走二百年·····	(207)
木兰围场总管府·····	(211)
康熙御笔“万寿寺”·····	(216)
添福增寿万寿山·····	(219)
嘉庆《木兰记》碑·····	(226)
古御道上独石桥·····	(228)
清代行宫·····	(229)
紫塞明珠·····	(235)
后 记·····	(237)

## 董存瑞烈士陵园

董存瑞烈士陵园，位于隆化县城苔山脚下伊逊河东岸。1954年隆化县委、县人委为纪念全国战斗英雄董存瑞而始建。1955年正式施工，当年完成三项工程：大门、纪念碑、烈士墓。经1960年、1967年、1975年几次扩建，初步形成纪念体系。1987年重建烈士纪念碑，1991年重建董存瑞烈士纪念馆，2002年重建牺牲地。现董存瑞烈士陵园占地7.5万平方米，有12项纪念建筑。建筑形式基本为具有民族风格和鲜明时代精神的仿古建筑。平面布局为中轴对称式。在长396米的中央轴线上，坐北面南，大门、牌楼、董存瑞烈士铜像、董存瑞纪念碑和董存瑞烈士墓依序座落在其中。大门由中高侧低的四根白色方柱组成，中间横楣上是萧克将军为陵园题写的园名：“董存瑞烈士陵园”，七个大字笔姿跌宕，苍劲浑厚。仿古式牌楼侧后47米，是座于两条副轴线上的董存瑞烈士碑亭和革命烈士碑亭。两亭后平行延伸50米处为相对的国防教育馆和蓝顶白体的董存瑞烈士纪念馆。在董存瑞烈士纪念馆正厅长30米的琉璃瓦檐下部，是中央军委主席江泽民题写的馆名。厅馆间两条对角线交点上，是翠柏簇拥的董存瑞烈士铜像，英雄身着军装、昂首挺胸，左手高擎炸药包，右手紧握拉开的导火线，再现了英雄在炸药包爆炸瞬间视死如归的英雄气概。椭圆形的纪念广场上，屹立着高耸云天的董存瑞烈士纪念碑。碑体正面镶嵌的汉白玉碑心石上，镌刻着原中国人民解放军总司令朱德元帅的亲笔题词：“舍身为国，永垂不朽”八个金色大字。碑座四周环绕着双层汉白玉栏杆，洁白的栏杆雕刻着造型美观、朴素的浮雕、花瓶和装饰花纹，使挺拔的



董存瑞烈士陵园大门(王振平摄)

纪念碑更加雄伟、壮观,纪念碑后的两侧是董存瑞烈士题词碑廊,东西各一座,每座总高4米,长24米,基座宽3.2米。两座共镶嵌着由中国黑花岗岩刻制的聂荣臻、杨尚昆、程子华、迟浩田、朱学范等党和国家领导及知名人士为董存瑞烈士题词46块。两座题词碑廊北面是一片松柏掩映圆壁隆顶的董存瑞烈士墓。

整个建筑群体构成了较为完整的纪念体系。1998年5月25日开馆的董存瑞烈士纪念馆内,陈列着董存瑞烈士事迹图片、油画、烈士遗物、重要文献资料、有关董存瑞烈士事迹的文艺作品200余册、件;由著名播音员方明解说的半景画,反映1948年隆化攻坚战的沙盘,采用了声光电等现代科技手段,生动地展现了隆化攻坚战的浴血奋战场面和董存瑞英雄壮举。在陵园外西南部约300米的地方,是董存瑞当年炸毁的敌桥型暗堡处,仿建有桥型暗堡,占地64平方米,下沉0.8米的下沉广场,中央一块巨石上刻有



“董存瑞壮烈牺牲地址”标志。

董存瑞烈士陵园于1982年被河北省人民政府批准定为省重点文物保护单位;1986年国务院批准为全国重点烈士纪念建筑物文物保护单位;1995年1月被中华人民共和国民政部定为爱国主义教育基地;1995年5月被河北省委、省政府定为河北省爱国主义教育基地,1996年9月被国家教委、民政部、文化部、国家文物局、共青团中央、解放军总政治部命名和向全国中小学推荐的百个爱国主义教育基地之一;1997年6月被中宣部定为全国爱国主义教育示范基地。现陵园实行全年日日开放制,每年接待参观者约10余万人次。

(王振平 赵斌宏)



董存瑞烈士陵园牌楼(王振平摄)

## 董存瑞塑像

董存瑞烈士塑像用仿青铜铸成,铜像由河北师范大学讲师、现在中央美术学院读研究生的于焕新雕塑。为雕塑好烈士铜像,于焕新经过4个月的构思设计,拿出3个方案,制成2个塑像小样。经专家和有关部门领导审核后,确定了最终方案。于焕新说,能够有机会设计雕塑董存瑞铜像,感到很荣幸,很激动,开始时要求承担设计董存瑞烈士塑像的心情是非常迫切的。因为董存瑞是我崇拜的英雄,在上小学时,就知道了董存瑞的事迹,他的英雄形象深深的留在了我的心中。所以在设计英雄形象时,溶进了我的全部感情,使其不但具有放弃表面,显现出随意、大气,运用手法变化,强调力度,有动感,塑造出创造性的英雄形象的艺术特点,而且体现出董存瑞舍身炸碉堡的内在精神实质和主题。

1998年5月22日上午11时30分,一辆浅蓝色卡车缓缓驶入隆化董存瑞烈士陵园,停在涂彩一新的牌楼东侧。令承德人民关注的董存瑞烈士铜像,从北京安然运抵隆化。这时闻讯而来的群众,围在铜像旁一睹英雄塑像的英姿,表达了人们对英雄的无限怀念和崇敬。承担安装工作的师傅,精心筛选沙石和水泥,经30分钟准备,12点安装烈士铜像开始。运送铜像的卡车,停在原塑像底座的左前方,等候在右侧的大吊车,伸出巨臂把铜像从卡车上轻轻安放在地面上,在实测铜像有关数据,经2次试测重心,铜像被吊离地面停在约2米的空中,当底座固定钢架安装完毕,英雄铜像随着吊车巨臂的逐渐升高,被移动到原塑像底座的上方,恭候在上面的5位师傅,扶着铜像自身底座与花岗岩石底座对接,2次安装调试