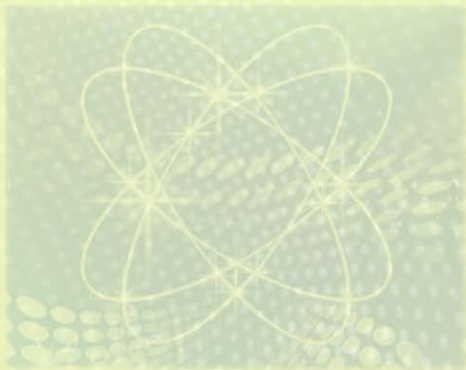


走进科学阅读百科

考古发现

艾 者 主编



吉林音像出版社
吉林大学出版社

走进科学阅读百科

考古发现

艾 者 主 编

吉林音像出版社
吉林大学出版社

前 言

茫茫宇宙，浩浩人海，真是无奇不有，怪事迭起，许许多多的难解之谜和科技神奇奥妙无穷，神秘莫测，使我们对自己的生存环境捉摸不透。

人类社会和自然世界是那么丰富多彩，使我们对于那许许多多的难解之谜和科学现象，不得不密切关注和发出疑问。人们总是不断地去认识它，勇敢地去探索它。虽然今天科学技术日新月异，达到了很高程度，但对于许多谜团还是难以圆满解答。人们都希望发现天机，破解人类的谜团。古今中外许许多多的科学先驱不断奋斗，一个个谜团不断解开，推进了科学技术的大发展，但又发现了许多新的奇怪事物和难解之谜，又不得不向新的问题发起挑战。科学技术不断发展，人类探索永无止境，解决旧问题，探索新领域，这就是人类一步一步发展的足迹。

为了激励广大读者认识和探索世界的未解之谜，普及科学知识，我们编辑了“走进科学阅读百科”丛书，包括《动物奇趣》、《恐龙公园》、《野人踪迹》、《怪兽形影》、《草木奇葩》、《生物百谜》、《恐龙科考》、《自然奥秘》、《地球揭秘》、《地理探奇》、《海洋谜底》、《海底探寻》、《宇宙环游》、《天文奇观》、《空中奇景》、《飞碟追踪》、《国宝档案》、《宝藏新探》、《考古发现》、《古墓古堡》、《侦破秘密》、《疑案真相》、《奇案推理》、《恐怖迷

影》、《外星生命》、《惊险迷踪》、《失踪之谜》、《史海沉钩》、《科技前沿》、《科技新潮》、《科学回眸》、《名胜奇迹》、《兵器博览》、《舰船巡航》、《战机时代》、《军备竞赛》、《历史见证》、《艺术走廊》、《文化难题》、《人物解谜》、《人体破译》、《医学密码》、《心理怪象》、《超人特异》、《人类奇闻》、《趣事轶传》、《奇物怪事》、《奇风异俗》。

本套书全面而系统地介绍了当今世界各种各样的难解之谜和科学技术，集知识性、趣味性、新奇性、疑问性与科普性于一体，深入浅出，生动可读，通俗易懂，目的是使广大读者在兴味盎然地领略世界难解之谜和科学技术的同时，能够加深思考，启迪智慧，开阔视野，增加知识，能够正确了解和认识这个世界，激发求知的欲望和探索的精神，激起热爱科学和追求科学的热情，不断掌握开启人类世界的金钥匙，不断推动人类社会向前发展，使我们真正成为人类社会的主人。

目 录

失落在沼泽地里的遗宝在哪里	(1)
“黄金城”的宝物在哪里	(8)
“圣殿骑士团”的珍宝藏在哪里	(12)
法兰西迷宫的宝藏在何处	(17)
沉默的墓穴财宝	(23)
古墓盗宝者的厄运	(32)
等待发掘的塞提一世珍宝在哪里	(35)
班清地下到底有多少宝藏	(42)
“问鼎”之“鼎”今在何方	(47)
“天圣铜人”今何在	(50)
猴首、牛首、虎首回故国	(53)
长沙走马楼简牍	(57)
《永乐大典》的惨重流散	(60)
琉璃宝塔构件藏何处	(70)
出土丰富的南越王墓	(72)
尼雅古城的兴衰	(78)
何家村窖藏的主人是谁	(84)
黑水域文献蒙难记	(89)
敦煌卷子佚失记	(98)
白羊石寺“神物”多	(105)
曾侯乙编钟	(107)
夜明珠的秘密	(109)

居延汉简	(113)
秦始皇陵兵马俑和铜车马	(120)

失落在沼泽地里的遗宝在哪里

几百年来，世世代代的英格兰人都无法忘记理查一世和约翰这两位国王，但原因截然不同。人们怀念理查是因为他和萨拉丁之战中所显示的骑士风度及人格魅力，而萨拉丁的诚实和侠义，也被东西方赞誉为侠士风度，所以他们永远受到后人的崇敬和热爱。人们无法忘记约翰有两个原因，一是据说这位不得人心的国王是狼人。他死后，当年的僧侣们曾在日记中详细记述了他们是如何听到约翰在墓穴里发出声音，最后不得不把他的尸体掘出来移走。二是因为他把价值连城的英格兰王室的宝藏陷在了沼泽地里，使得后人几百年来搜寻不已、众说纷纭。

1189年，理查一世继位后，封他弟弟约翰为莫顿伯爵和爱尔兰公爵，但他要求约翰答应在理查十字军东征期间不进入英格兰。然而，当理查1190年启程东征后，约翰立即违背自己的誓言。1193年理查在德意志被拘留时，他趁机夺取王位未成。1199年理查一世死后，他终于成为王位的继承人。

继位以后，约翰陷入了没完没了的对外对内争端之中。先是英法两国重启战端，好不容易与法国的战争才结束了。1206年坎特伯雷大主教死去，约翰反对任命朗顿为大主教，因而与英诺森三世发生争吵，被教皇判处

绝罚。这时的英格兰国内怨声载道，内战终于在第二年爆发。1215年5月叛军占领伦敦，1215年6月15日，约翰不得不签字接受贵族们提出的大宪章。

不久战火复燃，法国路易亲王侵入英格兰。1216年，约翰向教皇表示屈服并向教皇纳贡称臣，这场纠纷才算和解。约翰与教皇重新和解后，在教皇的支持下，他开始了向贵族们复仇的行动。

约翰率领一支雇佣军洗劫了自己的国家，占领了一座又一座城市，只有伦敦能幸免。在这种情况下，贵族们决定向法国求助，并愿意让法国皇储路易斯登上英国的王位。1216年5月12日，法国皇储带领军队在多佛登陆。

在约翰占领的城市中，他建造了20多个官邸，但没有一个能成为他长久的家，一年到头，他总是在每个地方只待几天。其全部的贵重物品也都被带在旅途中，分装在无数个大箱子里，在各地不停地辗转。

尽管这位国王一生名声不佳，死后更多贬词，但他毕竟受到过良好的教育，有极高的文化修养和高雅的品味。约翰最大的特长是鉴赏珠宝，他收集了很多非常珍贵的珠宝。还有，因为他喜欢到各地游玩打猎，常年各地接触民众，所以他非常熟悉英格兰国情，在位期间司法清明，国库充盈，税收和军事都有所改进。

约翰不断地扩大他的收藏品，在他搜集的珠宝中，有几件稀世珍品是他在欧洲大陆通过经纪人手中买下来的。出于喜爱，他总把这些珠宝带在身边，还为此制作了特别的箱子。但有时为了安全起见，他也把收藏中的一部分分散到全国各地的修道院保管。但他要求手下的

人，必须非常仔细地在清单中标出。在他托人保管的珍宝中有他的祖母、德国皇帝海因里希五世的遗孀艾姆普瑞斯·玛蒂尔德女士加冕时皇权的象征物：一顶来自德国的大皇冠，红衣主教的短袖束腰长袍，镶嵌着宝石的腰带，一块海因里希五世加冕时披戴的真丝幔帐，一颗巨大的蓝宝石，带有金色鸽子的金节杖，两柄宝剑，还有金杯和金十字架。

1216年夏末，英格兰的贵族们终于认识到，法国军队不是他们的同盟者，他们来英格兰的目的只是希望得到更大的利益，于是贵族拥护法国军队的越来越少，约翰感到机会来临，便于1216年9月中旬转入反攻，向那些把他的东西交给法国人的人进行报复。

9月17日，约翰来到剑桥，拜访了两座历史悠久的城堡，紧接着向林考恩前进，随后前往诺福尔克伯爵领地。10月9日、10日，他停留在沃施河南部（即今天的金斯·雷恩）。

10月11日，约翰从雷恩前往维斯拜赫，第二天向斯维纳海得方向行进。在约翰到达雷恩城时，他从各地搜刮来的战利品已经多得不计其数，庞大的军队中那些结实的箱子里珍宝越来越多，他不得不下令把那些行李留在了雷恩。

随后，约翰的随从们接到命令：为了与国王在斯维纳海得汇合，他们要走直接通过维尔斯特雷姆河的路，并横穿河口，因为此地的流沙充满了陷阱，所以极其不安全。收集13世纪英国历史资料最丰富的编年史大修道士马特乌斯·帕里金西斯记下了这一重大事件：“当时渡河时雾很大，车辆通过沙地开始步履艰难地穿越这个危

险地带，可能先头部队陷入了淤泥中，那些很快淹没回来的水又拦住了他们的退路，使他们进退两难。”英格兰国王约翰本人就在现场，他眼看大事不好，便想去找人求救，但被靠近的河水逼得退了回来。

这时，约翰突然发现，水中的土地突然裂开，漩涡把所有一切，人和马，卷到了水底。转眼之间，这位英格兰国王不但失去了他的军队、车马，也失去了他费尽心机多年搜集来的所有的珠宝和从修道院储藏室中取出的贵重物品，所有的一切都沉入了维尔斯特雷姆河的流沙中。

据估计这些财宝今天的价值大约为 200 万英镑。这位国王本来就得了痢疾，转眼间就丢失了所有的珠宝，连急带气，很快病入膏肓。

克罗克斯顿修道院院长听取了国王的临终忏悔，并为他举行最后的涂油礼。1216 年 10 月 19 日，约翰在纽沃克去世，被安葬在沃尔柴郡的大教堂。

在以后的 700 年间，这批王室的宝藏被遗忘在沼泽地里。

直到 1906 年 2 月 15 日，伦敦文物研究者协会秘书约翰·豪普做了题为“国王约翰的行李队伍的丢失”的报告，这才引起公众对约翰遗失物品的兴趣。

《每日邮件》日报的创办者，同时也是业余考古爱好者的沃德·克里夫让他的部下库尔诺克来寻找这段传奇痕迹。经过一段周折，库尔诺克找到了另外两个寻宝者阿维克多和苏格兰工程师威廉。威廉曾在荷兰从事过苏伊德湖的排水工作。

3 个人开始进行系统的寻找。经过几年的调研，他们

得出结论：宝藏在地面大约一平方公里左右的矩形范围内，但此地已经被湖水淹没很久。威廉钻了一个孔，发现宝藏没有沉到 22 米深的坚硬的河床底部，他估计大概沉到了深度在 11 ~ 12 米间的流沙中。

1929 年底和 1930 年底英国政府分别颁布了两个寻宝许可证，一个在萨顿桥附近；另外在萨顿附近的一个占地面积达 440 公顷的叫做“东方的萨顿桥”的地区，许可证明文规定，在扣除寻宝所需的所有费用后，宝藏的净利润由王室与寻宝者之间均分。但令人疑惑的是后来这事情没有了下文。

1929 年夏天，来自巴尔的摩的富有的美国人约翰·赫特·博纳获悉此事，便决定为寻找宝藏筹措经费。后来他认识了一位叫庞森拜的人，并任命他担任新成立的委员会的头儿。

1932 年 10 月 6 日，他们得到许可证，有效期限为 3 年或者干脆直到发现宝藏为止。两个月后，他们以“沼泽研究界限”为名注册了一家股份公司，它的股份投资为 1000 英镑，被分成 1000 张一英镑的股票出售。

1933 年 6 月，博纳遇到了一个从德国逃亡来的化学家卡尔·格拉特维茨，他向博纳承诺用他自行设计的一种金属探测器——探矿杖，可以最快速地定位宝藏，并能加快它们的挖掘。格拉特维茨马上着手进行工作，经过到沼泽地实地考察，他准备要大约 500 英镑，也就是相当于现在 10000 马克的酬劳。然后他拿着自制的金属探测器进行了不同的测量，这种金属探测器是由一根插在软木塞上、两端挂在细线上的针组成的。9 月 15 日他做了如下报告“在萨顿桥边的一个长 8 米、宽 1 米的地

方，在距离下沉的河床 50 码的地方，至少有 24 辆装有银子和其他货物的车，200 匹驮着金袋子的马及士兵们，在沼泽地里被陷进去，人数大约在 800 ~ 3000 人之间，这些车上装的是金子和银子。”

尽管这篇报道引起轰动，除了博纳在 1934 年春天确知他事先支付的 20000 英镑早已被花完以外，寻宝一事接下来就没有了下文。不久，公司解散时，其财务状况已经无可救药，很快在繁多的诉讼官司中走到了尽头。

1950 年，英国又成立了“沃施河研究委员会”，对国王约翰宝藏的定位尝试才重新开始。这个公司把找到曾经在中世纪用来穿越流沙的黏土堤坝作为它的首要目标。这一地带历来就潮湿、低洼、多水，再加上自中世纪以来这片土地的外貌发生了巨大的变化，随着潮水的涨落维尔斯特雷姆宽阔的河口变成了干涸的土地；原来的那条河也早已消失，以至于人们根本不清楚，沼泽地在哪里结束，海从哪里开始。

不久，来自迪肯海穆的电子测量工具专家塔克博士，在伦敦一家公司的资助下，研制出一种叫做“高阻表抵抗力米”的在土壤中测量电阻的仪器。“沃施河研究委员会”向塔克博士提出，用他提供的仪器去寻找黏土堤坝，塔克博士答应了他们的请求。

1954 年秋天，塔克博士带着仪器与他的队伍第一次前往沼泽地。他在后来的工作报告中谈到：约翰国王的队伍选择了一条比较坚固的浅滩来穿过维尔斯特雷姆河，这个浅滩直到 16 世纪仍被人们使用。但现代人必须清楚，从前维尔斯特雷姆的河岸与今天我们所知道的沃施河是完全不同的。这个地区的大部分已成为流沙。在近 3

年的研究工作中，他们对这种特殊的电阻测量法不断地进行完善。具体的工作是：在一条直线上将 30 个电极以同等间距插入地中，然后在两个最外端的电极处通过地面以一个已知电流值，同时测量中间两个电极间电的差。因为特殊的电阻通过电极间距的改变而改变，由于土质不同从这些变化中人们就可以得出结论。在年复一年的探测中，他们共用了大约 30 条横线列出了 2 平方公里多的范围，得到了 1000 多个不同的值。最终证明了这一地区确实曾经有马车经过。在所有的测量结果之后，结论是，在约翰王时代确实有一支队伍横穿河口。

后来呢？30 年的工作，难道就为了得到这个结论吗？“约翰王”的那些珍贵宝藏到底埋藏在哪儿呢？

也许，将来我们还会找到那批宝藏，也许它们会永远沉睡在那里……

“黄金城”的宝物在哪里

德国商人、考古学家谢里曼在土耳其西北部的希沙拉克山丘上发现特洛伊古城之后，又来到了征伐特洛伊的希腊联军的统帅、迈锡尼国君阿伽门农的故乡——希腊南部伯罗奔尼撒半岛的一个山谷中进行发掘。凭着对荷马史诗的笃信，以及对公元2世纪希腊历史学家鲍沙利阿斯游记中有关迈锡尼的生动描述的深刻理解，使他很快地使荷马史诗中的另一名字——迈锡尼成为举世瞩目的中心。

大约在公元前2000年左右的早期青铜器时代，迈锡尼文明就开始了，大约公元前17世纪，希腊人的一支阿卡亚人在迈锡尼兴建了第一座城堡和王宫。据荷马史诗描述，兴盛时期的迈锡尼是一个“富于黄金”的都市，以金银制品名扬天下。

现存的迈锡尼城堡位于查拉山和埃里阿斯山之间的山顶上，平面形状大致呈现三角形。城墙由巨大的石块环山修建，高8米，厚5米。西北面开有一座宏伟的大门，门楣上立有三角形石刻，雕刻着两只跃立的雄狮，这两只狮子雕塑是欧洲最古老的雕塑艺术，这种左右对称的雕刻形式显然是受到东方文化的影响，迈锡尼城堡的正门因而被称为“狮子门”。

“狮子门”内左边有一间小屋，估计是古代看门人的

住所。在“狮子门”内侧、独眼巨人墙以东发现有6座长方形竖穴墓，这些墓葬被包围在竖立的石板围成的圆圈中，直径约26.5米，称为圆形墓圈A。在石圆圈中，共有6座坟墓，这6座长方形的竖穴墓大小深度不同，长2.7米至6.1米，深0.9米至4.5米，墓顶用圆木、石板铺盖，大部分已经坍塌。6座墓葬中共葬有19人，有男有女，还有两个小孩，同一墓中的尸骨彼此靠得很近，这些尸骨大多被黄金严密地覆盖着，男人的脸上罩着金面具，胸部覆着金片，身边放着刀剑、金杯、银杯等；妇女肩上戴着金冠或金制额饰，身旁放着装饰用的金匣，各种名贵材料做的别针，衣服上装饰着雕刻有蜜蜂、乌贼、玫瑰、螺纹等图案的金箔饰件，两个小孩包裹在金片之中。

谢里曼发现这批古墓和墓中大量的金银制品后，他结合荷马史诗中有关阿伽门农从战场凯旋归来后，其妻子和情夫在宴会上趁其不备将这位迈锡尼国君谋杀的传说，认定墓中戴着金面具的死者就是从特洛伊战争中归来的阿伽门农及其随从的遗骸。1951年，即谢里曼发掘迈锡尼之后75年，希腊考古学家帕巴底米特里博士发现了第二个墓区，称为圆形墓圈B，这个墓区在“狮子门”以西仅100米之遥，发掘出来的珍宝完全可与谢里曼发现的差不多，而且时代与前者基本相当。这些长方形竖穴墓的年代约为公元前1600年~公元前1500年，早于特洛伊战争的年代，即公元前1180年左右。显然，这些墓证实既不是阿伽门农及其随从的墓地，也不会是阿伽门农妻子与情夫等的葬身之所，而是迈锡尼王族成员的墓穴，墓中的死者也是陆续安葬进去的。

大约与希腊考古学家约翰·帕巴底米特里发现圆形墓圈 B 同一时期英国考古学家韦思等在独眼巨人墙以西、狮子门之外的地区发掘了 9 座史前公墓。这些圆顶墓均属于青铜时代中期，大约相当于公元前 1500 年~公元前 1300 年。考古学家们在墓中发现了荷马史诗中描述的建筑物、武器和器物，从而，证实了迈锡尼与荷马描写的世界的密切联系。

在这些圆顶墓中，最大的一座即是著名的“阿特柔斯宝库”（“阿特柔斯”是阿伽门农之父）。这座墓的门梁是从一块石灰岩上开采下来的，重达 120 吨，有 5 人高，宽近 5 米，厚约 0.9 米。迈锡尼人在没有起重机和千斤顶的情况下，却能将百余吨重的门梁准确地安置起来，实在让人不可思议！

这座墓的主室平面呈圆表，用黄褐色的石灰岩砌成，顶部叠堆成圆锥状，高 13.7 米，底部直径约 15.2 米，地面铺石灰，北侧山岩内还凿出一方形侧室。东侧有宽 6 米、长 36 米的墓道，墓门总高 10.5 米，门内有长约 5.2 米的甬道，重达 120 吨的巨石即盖于其上，墓室的四壁饰以壁画。长期以来，人们一直认为迈锡尼君主将他们的藏宝都收藏在里面，故称之为“宝库”。

迈锡尼墓掩埋在荒寂的山峦下长达 3000 年之久。虽然自公元前 1100 年~公元 1453 年之间，多利安人、罗马人、哥特人、威尼斯人、土耳其人先后占领希腊，光临过这座黄金之城，但奇怪的是，他们都未能发现埋葬在地下的古墓珍宝。

大约在公元前 12 世纪，迈锡尼倾国出兵，远征小亚细亚富裕的城市特洛伊，围攻 10 年方才攻陷摧毁了迈锡

尼等城市。

迈锡尼城堡、宫殿、墓葬、金银制品的发现再一次证实了荷马史诗的真实性，解决了历史上长期以来有关荷马史诗的争论，但同时也令人奇怪“富于黄金”的迈锡尼并不出产金矿，而黄金又是从何处来的呢？迈锡尼城壁垒森严，固若金汤，为何屡遭沦陷？“阿特柔斯宝库”的石门梁重达 120 吨，迈锡尼人是用什么方法将其安置上去的呢？尤为令人困惑不解的是，迈锡尼的大量黄金、珍宝为何在沦陷之后没被人掳去？这一个个问题至今无人能解。