

全国计算机 等级考试

题库及模拟考场 一级

主编 付鹏斌

编者 李俐 郑菁 董淑芳



高等教育出版社
Higher Education Press

全国计算机等级考试

题库及模拟考场

一 级

主编 付鹏斌
编者 李 俐 郑 菁 董淑芳

高等教育出版社

内容提要

本书根据国家教育部考试中心颁布的《全国计算机等级考试考试大纲》中“一级考试大纲”的要求编写而成。涉及基础知识、微型计算机系统的组成、Windows 98 操作系统、字表处理软件(Word 97)的使用、电子表格软件(Excel 97) 的使用、电子演示文稿制作软件(PowerPoint) 的使用、因特网的初步知识。每章分为同步练习题、综合模拟题以及模拟考场三部分。其中练习题分为选择题、填空题以及上机试题。模拟题 10 套,按照考试题量,各部分内容比例精选题目。全书题量 2700 道左右。本书配有题库及模拟考场光盘一张,题库部分包含书中所有考题,电脑自动阅卷,可随时查看答案。模拟考场部分完全按照真实考场环境设计,考生按照盘中模拟软件练习上机考试,可熟悉上机环境,掌握等级考试出题规律,有利于实际考试时节省时间,顺利通过考试。

图书在版编目(CIP)数据

全国计算机等级考试题库及模拟考场. 一级 / 付鹏斌主编. —北京: 高等教育出版社, 2003.12

ISBN 7-04-013332-6

I. 全... II. 付... III. 电子计算机—水平考试—习题 IV. TP3-44

中国版本图书馆CIP数据核字(2003)第113194号

策划编辑 刘 英 责任编辑 刘 英 封面设计 张 楠 责任印制 陈伟光

出版发行 高等教育出版社
社 址 北京市西城区德外大街 4 号
邮政编码 100011
总 机 010-82028899

购书热线 010-64054588
免费咨询 800-810-0598
网 址 <http://www.hep.edu.cn>
<http://www.hep.com.cn>

经 销 新华书店北京发行所
印 刷 北京市鑫霸印务有限公司

开 本 787×1092 1/16
印 张 16.25
字 数 390 000

版 次 2003 年 12 月第 1 版
印 次 2003 年 12 月第 1 次印刷
定 价 35.00 元(含光盘)

本书如有缺页、倒页、脱页等质量问题,请到所购图书销售部门联系调换。

版权所有 侵权必究

中 国 社 会 科 学 院 考 试 研 究 所 考 试 研 究 部 编 写 中 国 社 会 科 学 院 考 试 研 究 所 考 试 研 究 部 编 写

电 话 : (0 1 0) 8 5 2 8 1 2 4 传 真 : (0 1 0) 8 5 2 8 1 2 4 网 址 : <http://www.neea.edu.cn>

前 言

计算机等级考试分为笔试和上机考试两个环节,二者缺一不可。而其中的一级考试则全部是在计算机上进行的。因此,如何熟练地使用考试软件,熟悉上机考试环境是每一个考生都很关心的问题。目前关于等级考试的辅导教材的种类很多,但普遍存在一些缺点或不足,如:只有笔试部分而无上机部分,即使有上机题目,也提供不了上机考试软件。没有真实的考试环境,考生只能看着书上的一张张图来凭着想象进行操作,可谓纸上谈兵、画饼充饥。为此我们编写了一套计算机等级考试题库及模拟考场丛书,丛书采用书配盘的形式较好地解决了这一问题,全面满足了考生的需要。

这套丛书所选的题目是在分析、总结了历年考题和深入研究最新考试大纲的基础上,经过归纳、总结、提炼编写而成,共有以下 12 本:

- 全国计算机等级考试题库及模拟考场一级 B Windows 环境
- 全国计算机等级考试题库及模拟考场一级
- 全国计算机等级考试题库及模拟考场二级 Foxbase 语言程序设计
- 全国计算机等级考试题库及模拟考场二级 Qbasic 语言程序设计
- 全国计算机等级考试题库及模拟考场二级 C 语言程序设计
- 全国计算机等级考试题库及模拟考场二级 Visual FoxPro 程序设计
- 全国计算机等级考试题库及模拟考场二级 Visual Basic 语言程序设计
- 全国计算机等级考试题库及模拟考场三级 PC 技术
- 全国计算机等级考试题库及模拟考场三级信息管理技术
- 全国计算机等级考试题库及模拟考场三级数据库技术
- 全国计算机等级考试题库及模拟考场三级网络技术
- 全国计算机等级考试题库及模拟考场四级

本书是根据全国计算机等级考试一级新大纲要求编写的。内容包括:基础知识、微型计算机系统的组成、Windows 98 操作系统、字表处理软件(Word 97)的使用、电子表格软件(Excel 97)的使用、电子演示文稿制作软件(PowerPoint)的使用、因特网的初步知识。

全书分为与章节同步的练习题、综合模拟题以及模拟考场三部分。模拟题 10 套,按照考试题量,各部分内容比例精选题目。书中配有题库及模拟考场光盘一张,题库部分包含书中所有考题,电脑自动阅卷,可随时查看答案。模拟考场部分完全按照真实考试环境设计,考生按照盘中模拟软件练习上机考试,可熟悉上机环境。

根据教育部考试中心对于 2004 版大纲的调整说明,一级 MS Office 将于 2004 年下半年在部分省试点,2005 年上半年在全国推广,在一级 MS Office 中取消纸笔考试,完全采用上机考试形式,上机考试的时间仍然为 90 分钟。2004 年考试内容及形式均以 2002 版的大纲执行,即大纲、内容、形式均保持不变。考虑到考生在这一过渡期的特点,因此本书在编写过程中对于 2005 年不考的部分在题号后标注“*”。关于 2004 版最新大纲及具体细节请从教育部考试中心的网站查询(<http://www.neea.edu.cn>)。

目 录

第一部分 光盘中模拟考场及题库系统

第一章 上机考试模拟系统及题库系统介绍	(3)
1.1 上机考试模拟系统	(3)
1.1.1 安装上机考试模拟系统	(3)
1.1.2 运行上机考试模拟系统	(4)
1.1.3 注意事项	(14)
1.2 题库系统	(16)
1.2.1 安装题库系统	(16)
1.2.2 题库系统操作	(16)

第二部分 试 题

第二章 计算机基础知识、计算机系统的组成、病毒防治常识	(23)
第三章 中文 Windows 98 操作系统	(46)
第四章 Word 97 的使用	(77)
第五章 Excel 97 的使用	(105)
第六章 PowerPoint 97 的使用	(126)
第七章 因特网的初步知识和简单应用	(150)
第八章 综合模拟题	(164)

第三部分 参考答案

第二章 计算机基础知识、计算机系统的组成、病毒防治常识参考答案	(231)
第三章 中文 Windows 98 操作系统参考答案	(234)
第四章 Word 97 的使用参考答案	(237)
第五章 Excel 97 的使用参考答案	(240)
第六章 PowerPoint 97 的使用参考答案	(242)
第七章 因特网的初步知识和简单应用参考答案	(245)
第八章 综合模拟题参考答案	(247)

第一部分

光盘中模拟考场及题库系统

第一章 上机考试模拟系统及题库系统介绍

如何以最快的速度熟悉等级考试的考试环境及出题规律,是每一个考生都很关心的问题。本书在汇集了大量的笔试题目的同时,在所附的光盘中还包含了一级 Windows 环境上机考试的全真模拟软件及题库。考生不仅能通过大量习题的演练通过笔试关,还能通过模拟系统在考前进行上机考试的反复练习,熟悉上机考试环境。以便在实际考试时节省时间,顺利通过考试。

本章主要介绍配套上机考试模拟系统及能力训练题库的使用。通过本章的学习,应掌握以下内容:

1. 掌握光盘的安装及使用。
2. 熟悉一级 Windows 环境上机考试的软件环境。
3. 熟悉光盘题库系统的使用。

1.1 上机考试模拟系统

1.1.1 安装上机考试模拟系统

一、系统软硬件基本配置

- ① 处理器:推荐使用 Pentium 或更高档处理器的 PC 兼容机。
- ② 显示器:推荐使用 VGA 或更高分辨率。
- ③ 内存:8 MB 以上,推荐使用 24 MB。
- ④ 硬盘空间:100 MB 以上硬盘剩余空间。
- ⑤ 操作系统:Windows 9X 系列,Windows NT 4.0、Windows 2000 或 Windows XP。
- ⑥ 字处理系统:中文 Microsoft Word for Windows 97 或以上版本。
- ⑦ 电子表格处理系统:中文版 Microsoft Excel for Windows 97 或以上版本。
- ⑧ 演示文稿处理系统:中文版 Microsoft PowerPoint for Windows 97 或以上版本。
- ⑨ 上网:要求 IE 4.0 以上的网页浏览器。

注意:邮件操作要求必须安装了中文版 Microsoft Outlook for Windows 97 或以上版本,否则将无法使用!

二、系统安装

(一) 安装模拟系统应具备的条件

① 已经顺利安装了中文 Windows 95、Windows 98、Windows NT、Windows 2000 和 Windows XP 等其中的一种操作系统;

② 已经顺利安装了中文 Office 的组件 Word、Excel、PowerPoint 及 Outlook。

(二) 安装模拟系统

在满足上面的要求后,就可以运行光盘根目录下的安装程序 SETUP.EXE,然后按照指示



信息一步一步地完成安装过程。

1.1.2 运行上机考试模拟系统

当安装程序提示安装成功时,就可以运行上机考试模拟系统了。上机考试模拟系统的具体操作如下:

(1) 单击“开始”菜单,单击“程序”,选择“Talent Cai”,单击“一级模拟考场”程序项就可以启动上机考试模拟系统了(如图 1.1 所示)。

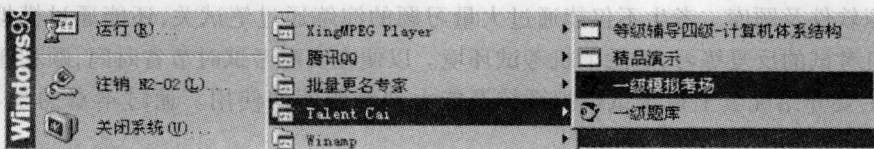


图 1.1 进入上机考试模拟系统

(2) 进入模拟系统后,系统将模拟真实考试环境。首先出现登录画面,这时按“开始登录”按钮,系统将进入考生准考证登录验证状态,屏幕显示登录窗口画面,如图 1.2 所示。

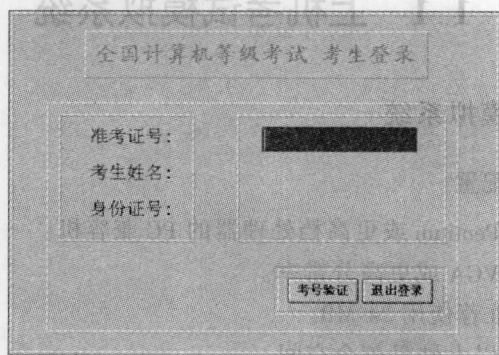


图 1.2 登录窗口

(3) 进入登录窗口后,你需要输入自己的准考证号:120199990001,并以回车键或单击“考号验证”按钮确认输入,接着系统开始对所输入的准考证号进行合法性检查。考试中进行合法性检查时可能出现的信息有以下几种:

- 如果输入的准考证号不存在,则系统会显示登录提示信息窗口(如图 1.3 所示),并提示考生所输入的准考证号不存在,是否要退出考试登录系统。如果选择“是(Y)”按钮,则退出考试登录系统;如果选择“否(N)”按钮,则请考生重新输入准考证号,直至输入正确或退出登录系统为止。

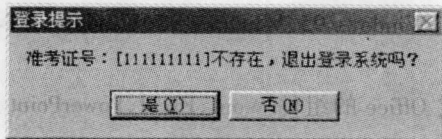


图 1.3 准考证号不存在时的提示

- 如果准考证号输入为空,则系统会显示登录提示信息窗口(如图 1.4 所示),并提示考生单击“确定”按钮重新输入准考证号。
- 如果输入的准考证号存在,则屏幕显示此准考证号所对应的姓名和身份证号,并提示考生所输入的准考证号是否正确(如图 1.5 所示)。此时由考生核对自己的姓名和身份证号,如果发现不符合,则请选择“否(N)”按钮重新输入准考证号,系统最多允许考生输入准考证号 3 次,如果均不符合,则请主考或监考人员帮助查找原因,给予更正。如果输入准考证号经核对后相符,则请考生选择“是(Y)”按钮,接着系统进行一系列处理后将随机生成一份一级环境考试的试卷。

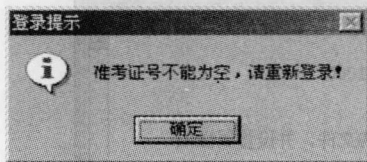


图 1.4 登录窗口

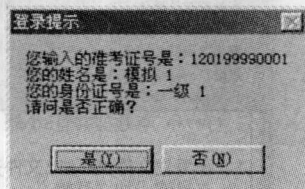


图 1.5 核对确认框

如果系统在抽取试题过程中产生错误并显示相应的错误提示信息,则考生应重新进行登录直至试题抽取成功为止。

(4) 考生在考试过程中遇到死机等意外情况(即无法进行正常考试)时,应向监考人员说明情况,由监考人员确认为非人为造成停机后,方可进行二次登录。在系统接受考生的准考证号并显示出姓名和身份证号后,考生确认是否相符,一旦考生确认则系统提示输入密码。考生需由监考人员输入密码方可继续进行考试,因此考生必须注意在考试时不得随意关机,否则考点将有权终止其考试资格。为了让用户熟悉这一环节,本上机考试模拟系统运行时都提示输入密码(密码为 316),如图 1.6 所示。

(5) 当系统抽取试题成功之后,屏幕上会显示一级环境考试系统考试须知(如图 1.7 所示),并请你单击“开始考试并计时”按钮开始考试。此时,系统开始进行计时,你所有的答题过程应在系统为你创建的文件夹下完成。

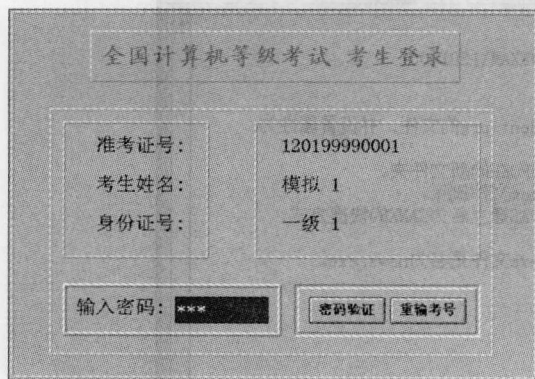


图 1.6 密码确认

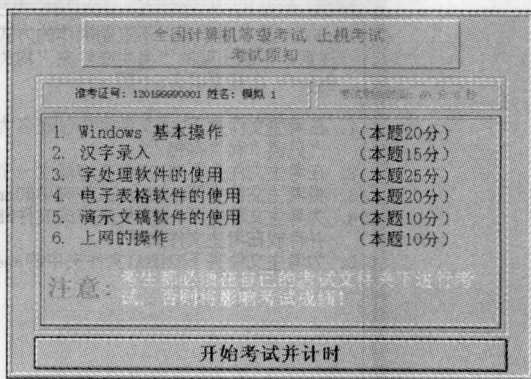


图 1.7 考试须知画面

注意：本模拟系统中提供的准考证号是 120199990001,密码是 316。

输入时一定要在西文状态下,如果在中文输入状态下,将不能登录。当你按照系统提供的准考证号和密码输入时,就可以成功登录了。系统为你提供的文件夹是: \WEXAM\12010001。



(6) 一级环境考试系统分为“基本操作”、“汉字录入”、“字处理”、“电子表格”、“演示文稿”和“上网”共 6 个显示试题内容按钮(如图 1.8 所示)。用鼠标选择不同按钮就可以显示相应考试项目的试题内容。

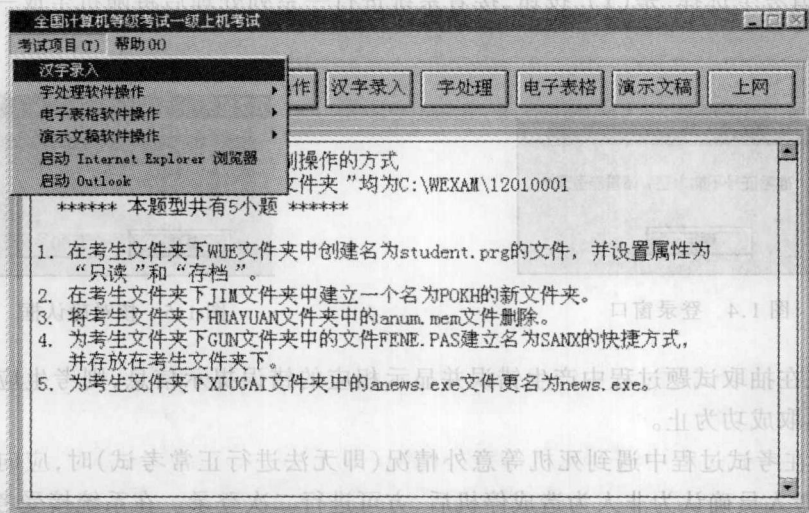


图 1.8 试题窗口及项目菜单

① 用鼠标单击“基本操作”按钮,系统将显示基本操作试题(如图 1.9 所示),考试时要根据题目的要求进行操作。

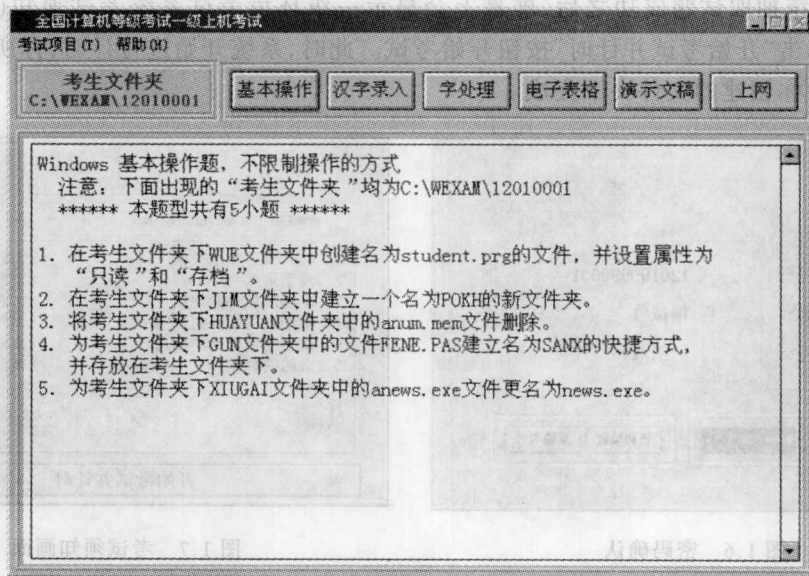


图 1.9 “基本操作”试题

② 用鼠标单击“汉字录入”按钮,系统将显示该部分的具体要求(如图 1.10 所示),这时在“考试项目”菜单上选择“汉字录入”菜单项进入汉字录入考试(如图 1.11 所示)。

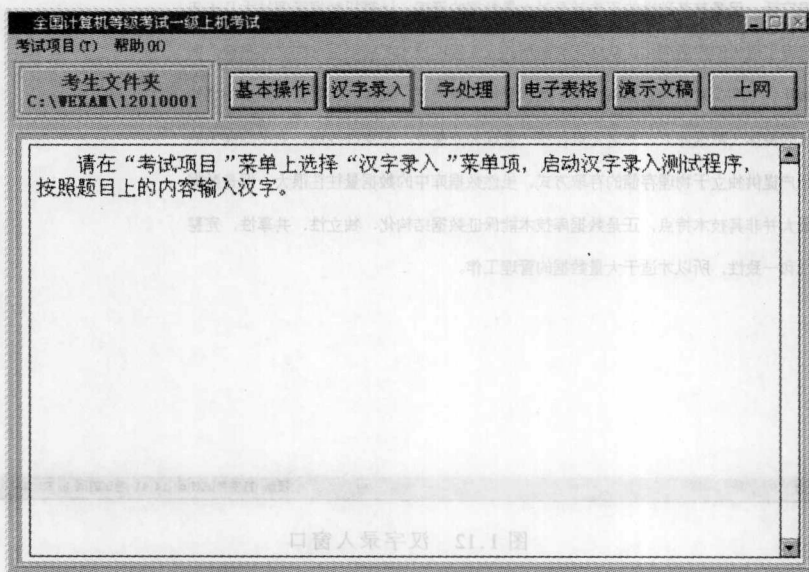


图 1.10 “汉字录入”试题

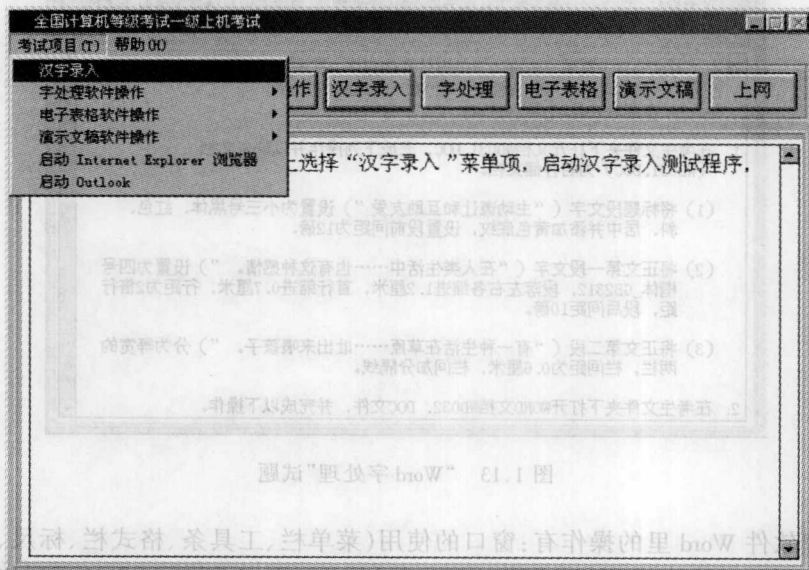


图 1.11 启动“汉字录入”

汉字录入窗口如图 1.12 所示。

③ 用鼠标单击“字处理”按钮。系统将显示 Word 字处理试题(如图 1.13 所示),这时在“考试项目”菜单上选择“字处理软件操作”菜单项(如图 1.14 所示),将会自动进入 Word(如图 1.15 所示)。

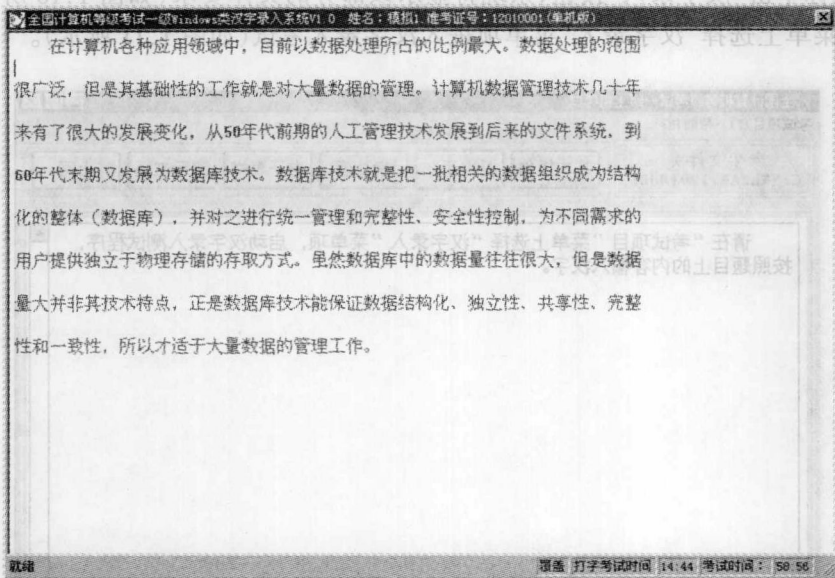


图 1.12 汉字录入窗口

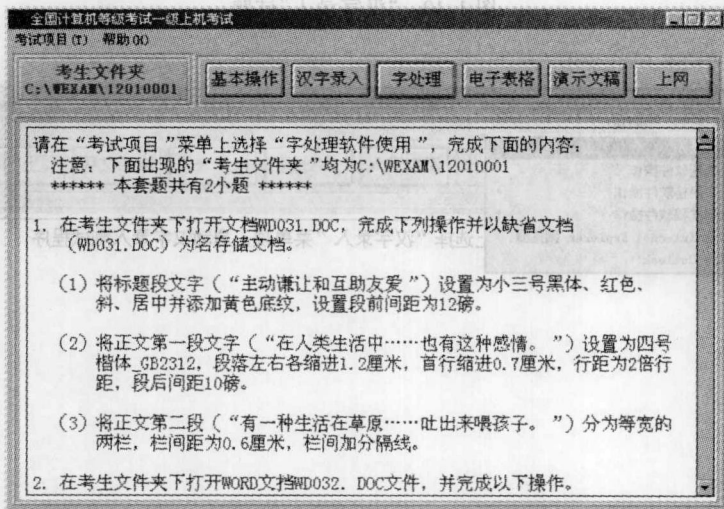


图 1.13 “Word 字处理”试题

在字处理软件 Word 里的操作有：窗口的使用(菜单栏、工具条、格式栏、标尺、状态行)，文档编辑，段落，页面格式排版，字符查找与替换，文档的创建、打开、拷贝和存盘等。



注意：模拟系统要求你的计算机已经顺利安装了 Word，或建立了 *.DOC 文件的关联，即在 *.DOC 文件上双击能打开该文件(考试时考点已事先安装)。在做字处理题时将文件保存到系统为你提供的文件夹。考试时必须保存到你自己的考生文件夹，否则将直接影响你的成绩。

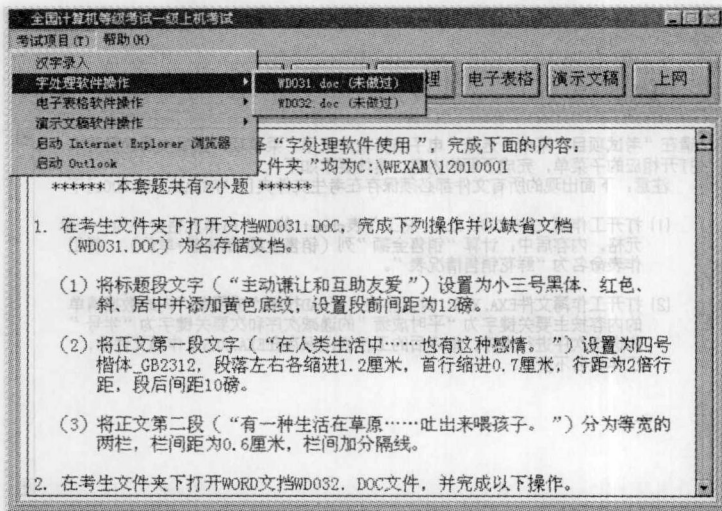


图 1.14 启动“Word 字处理”

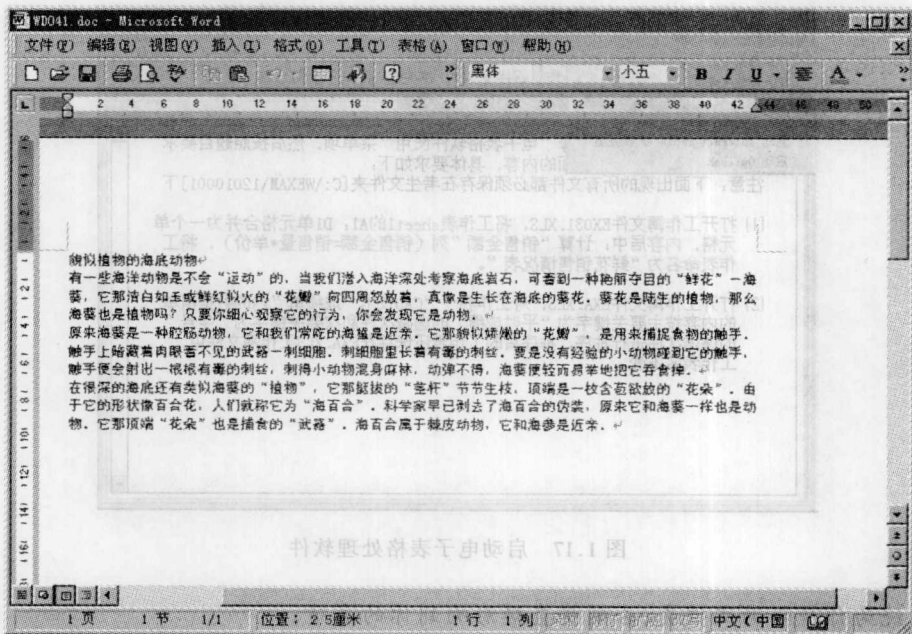


图 1.15 字处理软件 Word 界面

④ 用鼠标单击“电子表格”按钮,系统将显示 Excel 电子表格处理试题(如图 1.16 所示),这时在“考试项目”菜单上选择“电子表格软件操作”下的题目(如图 1.17 所示)将会自动进入 Excel(如图 1.18 所示)。

注意: 模拟系统要求你的计算机已经顺利安装了 Excel,即在 *.XLS 文件上双击能打开该文件(考试时考点已事先安装)。在做电子表格处理题目时将文件



提个醒

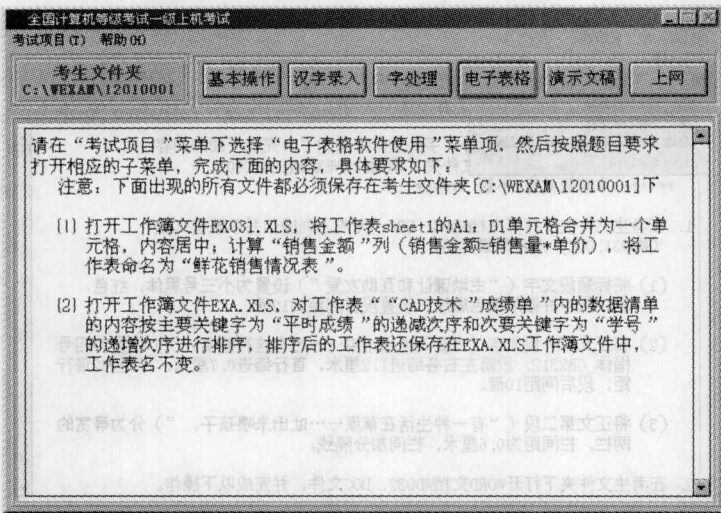


图 1.16 电子表格处理试题

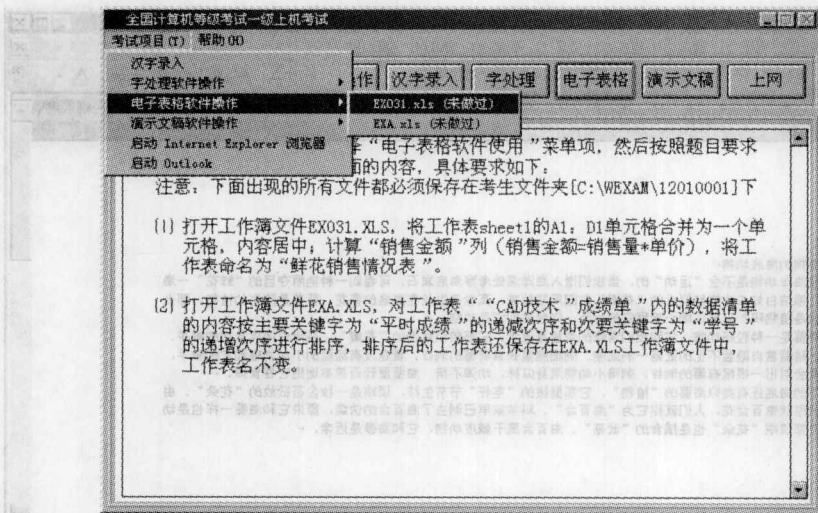


图 1.17 启动电子表格处理软件

保存到系统为你提供的文件夹，否则将直接影响到你的成绩。

⑤ 用鼠标单击“演示文稿”按钮，系统将显示 PowerPoint 演示文稿试题(如图 1.19 所示)，这时在“考试项目”菜单上选择“演示文稿软件操作”下的题目(如图 1.20 所示)将会自动进入 PowerPoint(如图 1.21 所示)。



图(或)目题的个“作制书档档素干串”素档土单菜”目取为选”亦相宜。(示图 01.1
。(示图 81.1 图(或) 102X.Excel 人批版自会录(示图 17.1
土科文 21X. * 奇明, 102X 了 黎安村 颖登 已 算算 的 未 要 系 录 殊 殊: 意 书
科 文 部 相 目 题 题 题 素 干 串 册 亦。(黎安夫事 凸 点 善 相 册 善) 科 文 部 开 作 册 亦 击 双

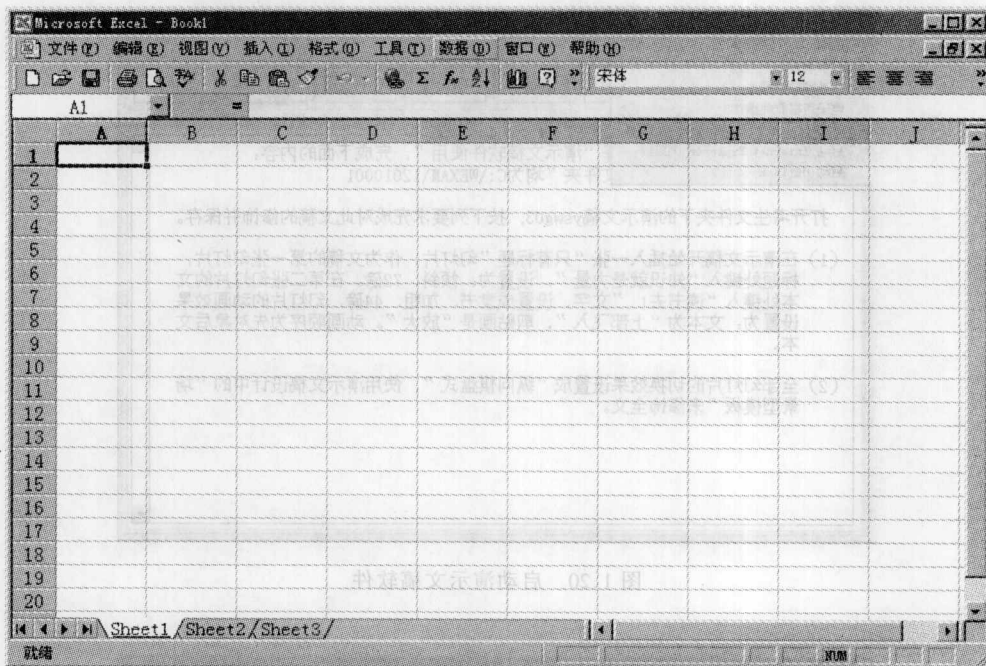


图 1.18 电子表格处理软件 Excel 界面

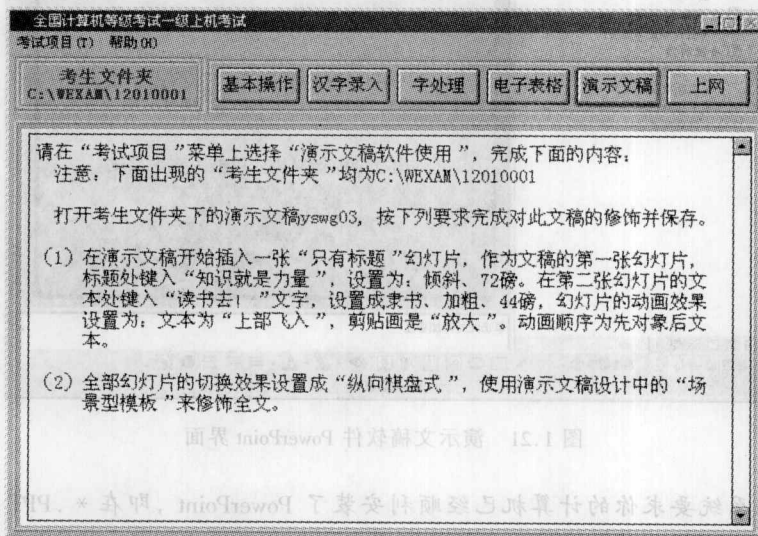


图 1.19 演示文稿试题