



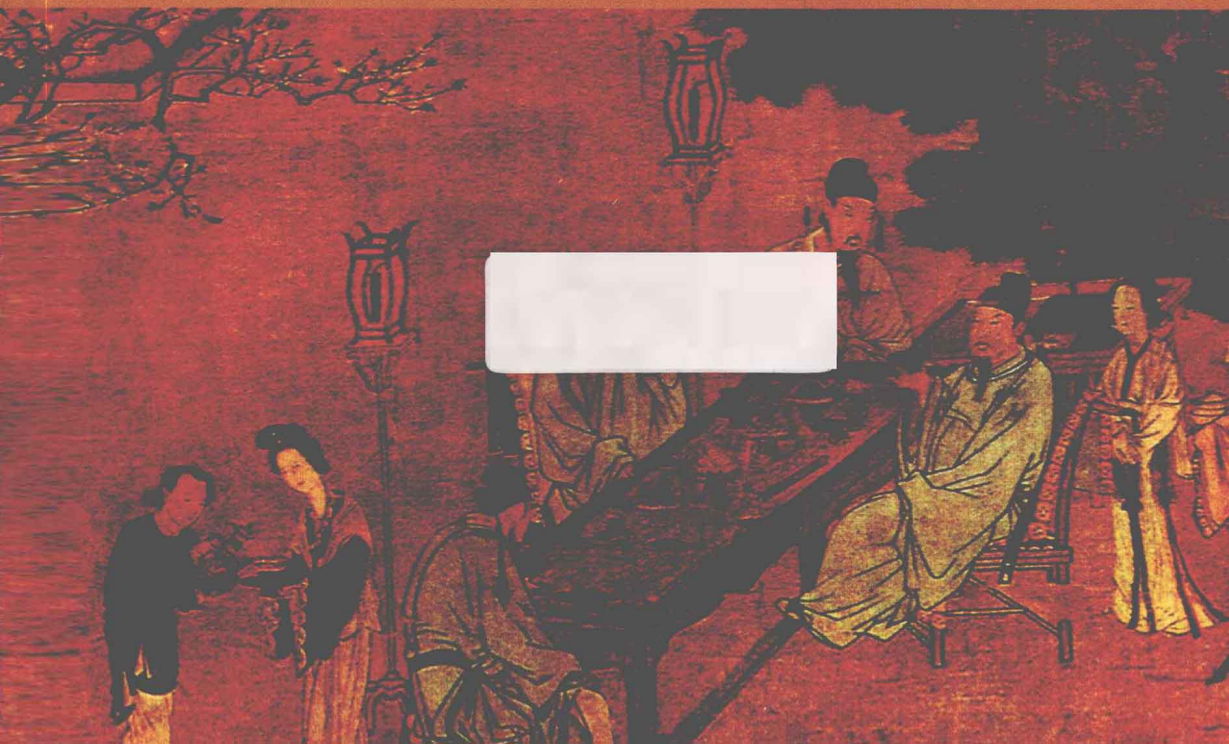
话说中国

历史 (上)

翟文明 / 编著 北京联合出版公司

HUASHUOZHONGGUO

以史为鉴，思接千载，视通万里，可知得失。
透过风云变换，世代更替，掌握社会变化的规律，洞悉人处于世的智慧；感受盛世的荣耀和繁华，体味乱世的颓败和离伤，回首过去，展望未来。



图书在版编目 (CIP) 数据

话说中国. 历史上 / 翟文明编著. —北京: 北京联合出版公司, 2012.6

ISBN 978-7-5502-0783-7

I. ①话… II. ①翟… III. ①科学知识—普及读物 ②中国历史—通俗读物
IV. ①Z228 ②K109

中国版本图书馆 CIP 数据核字 (2012) 第 128439 号

话说中国. 历史

编 著: 翟文明

责任编辑: 张 萌

封面设计: 王 栋

北京联合出版公司出版

(北京市西城区德外大街 83 号楼 9 层 100088)

北京通州富达印刷厂印刷 新华书店经销

字数 250 千字 710mm × 1000mm 1/16 24 印张

2012 年 7 月第 1 版 2012 年 7 月第 1 次印刷

ISBN 978-7-5502-0783-7

定 价: 59.60 元 (上下册)

未经许可, 不得以任何方式复制或抄袭本书部分或全部内容

版权所有, 侵权必究

本书若有质量问题, 请与本公司图书销售中心联系调换。电话: 010-64255036 64243832

传真: 010-64258473



**现实的中国是历史中国的发展
中国是一个有五千年文明历史的国家
从历史文化来了解和认识中国是一个重要的视角**

《话说中国》编委会

主 编 / 翟文明

副主编 / 黎 娜 刘 琳

编 委 / 陈焕钺 陈荣斌 淡 霞 段桂华

 龚雪莲 宋小威 童小珍 王小彬

 肖玲玲 徐胜华 喻 娟 周 轶

话说中国

历史

(上)

翟文明 / 编著

【HUASHUOZHONGGUO】



北京联合出版公司

试读结束：需要全本请在线购头：www.ertongbook.com





前言 PREFACE

中华民族有着五千年源远流长的文明史，无论翻开哪一页，光辉灿烂的文明成果无不让我们感到骄傲和自豪。英国著名科学史家贝尔纳曾说过：“中国在许多世纪以来，一直是人类文明与科学的巨大中心之一。”中华民族数千年累积起来的灿烂文化，已成为我们取之不尽的思想宝库，对于我们民族精神与文化性格的塑造，都有着不可估量的现实意义。只有了解历史，才能更好地把握现在，创造未来；只有借鉴历史，才能更好地完善自己，充实人生；只有反思历史，才能更好地认清方向，造福社会。

为了让读者全面深入地了解中华文明的光辉灿烂，感悟中华民族文化内涵的博大精深，我们组织十余位专家学者经过多年的努力，推出了这一套融故事体的文本阅读、丰富精彩的图片鉴赏、便捷实用的检索功能于一体的16卷本《话说中国》系列丛书。本丛书包括《历史篇》（上下卷）、《文学篇》、《绘画篇》、《书法篇》、《地理篇》、《山川篇》、《国宝篇》、《考古篇》、《佛教篇》、《道教篇》、《服饰篇》、《民俗篇》、《建筑篇》、《园林篇》和《文物篇》，每一篇都系统而深入地展示中国文化的一个方面，16卷本又在总体上构成一个完整的文化知识体系，将中国历史从单纯的帝王将相、改朝换代的框架中释放出来，结合最新的研究成果，全方位、新视角、多层面地重新演绎中华五千年辉煌历史文化。同时，本套丛书还在各卷本中穿插了若干知识链接和小栏目，以增强读本的知识性与趣味性，给读者尽可能丰富的知识看点。

为了更好地展示中华文明的伟大与辉煌，我们在编辑体例上采用了图文互注的形式。在查阅大量历史文献资料的基础上，精选了6000多幅精美的图片，包括遗址复原图、文物照片、名人画像、山川风光、社会情景图以及各种图表等，或是文本内容的画面直观反映和延伸，或是文本内容的背景补充，图文联袂，相得益彰，立体凸现中国文化各个方面的深厚历史底蕴，充分照顾了现代读者的阅读口味，使读者获得持续愉悦的审美享受和潜移默化的精神熏陶。

历史作为人类既往行进、发展的记录，本身就是多元多面、错综复杂的。本丛书为了适应快节奏的时代步伐，力求在有限的篇幅中增强信息量，避免阅读时的沉滞感，通过流畅生动的文字、科学简明的体例、丰富精美的图片和简洁大方的版式设计等多种视觉要素的有机结合，让事实说话，以实物为证，还原历史真相，将中国历史文化立体、全息地展现在读者面前，使读者在轻松的阅读氛围中，以新视角、新层面看见历史，感受历史，思考历史。



远古时期

远古人类	9
夏朝风云	18
殷商时代	22
西周时期	28

春秋·战国

春秋图霸	35
战国争雄	52
扫平六合	63

秦·西汉

大秦帝国	71
西汉兴衰	82



东汉·三国

东汉王朝	101
三国鼎立	114

两晋·南北朝

西晋醒风	121
东晋偏安	126
南北朝并立	135



隋·唐

隋朝兴衰	149
大唐盛世	154
由盛而衰	165

五代·两宋

五代十国	195
北宋大业	204
改革和灭亡	214
南宋哀歌	223



辽·夏·金·元

大辽兴衰	237
西夏王朝	249
金国沧桑	255
蒙古帝国	265
元朝弊政	279



明

明朝兴替	291
由盛转衰	306
王朝末日	320

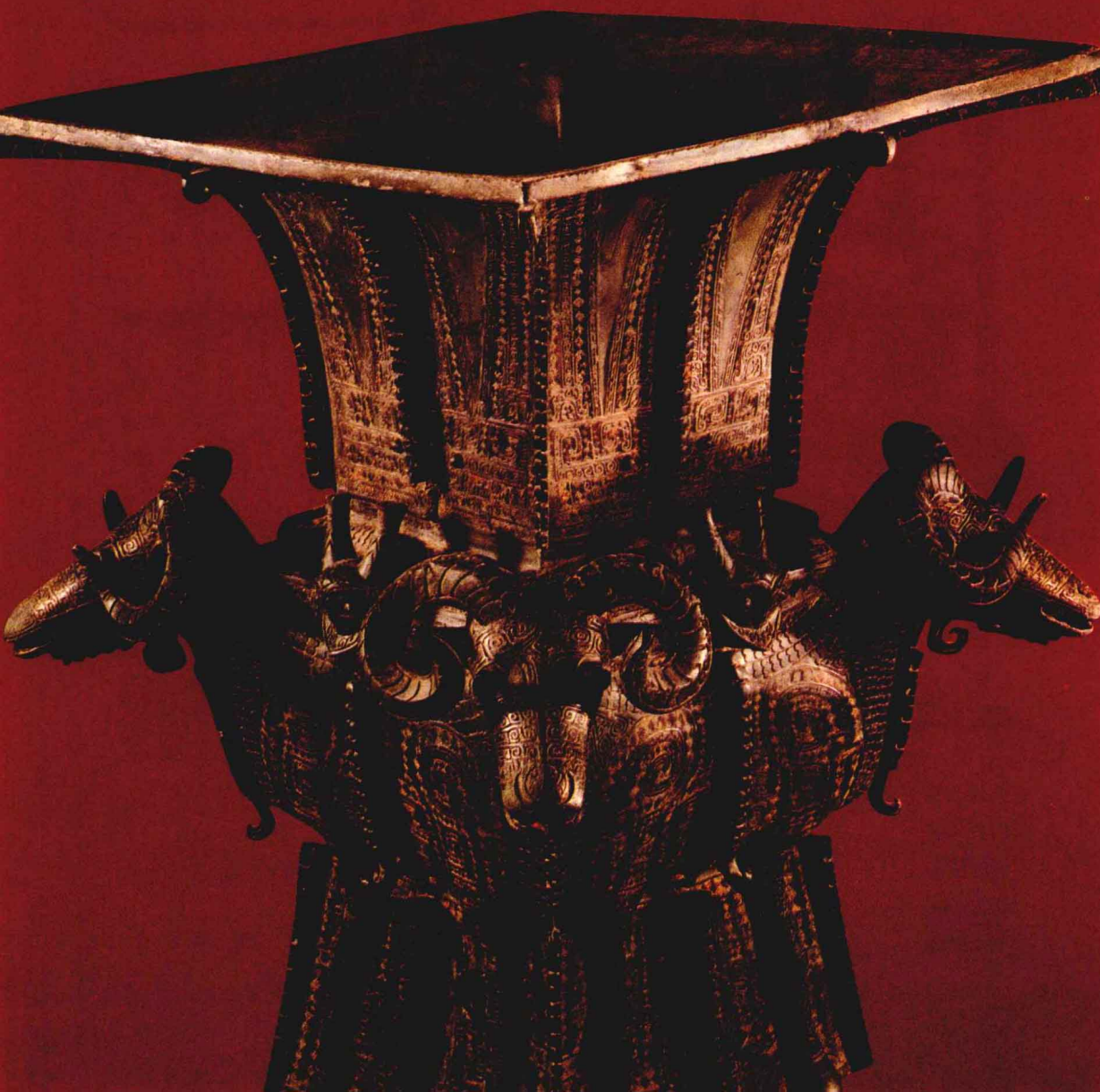
清

康乾盛世	335
嘉道渐衰	349
天朝斜阳	360



远古时期

远古人类 夏朝风云 殷商时代 西周时期



远古人类

大约在170万年以前，云南元谋地带，森森郁郁，榛莽丛生，是一片宽广的亚热带草原和森林。枝角鹿、爪蹄兽等第三纪残存的动物在这里生存繁衍。中华文明的源头正是从这里开始萌芽的。

最早发现的元谋人

大约在170万年以前，云南元谋地带，森森郁郁，榛莽丛生，是一片宽广的亚热带草原和森林。先有枝角鹿、爪蹄兽等第三纪残存的动物在这里生存繁衍。再往后推移一段时间，则是桑氏鬣狗、云南马等早更新世的动物出现在这片草原和森林。它们大多数都是食草类野兽。为了生活下去，元谋人便使用粗陋的石器捕猎它们。在元谋上那蚌村附近的早更新世地层中，元谋盆地内暴露的695米厚、共4段28层的河湖沉积而形成的地层里，发现了两枚上内侧门齿化石。经过考古学家们检测，这两枚牙齿属于170万年前的一个原始人，男性，大约30岁左右。它确证了中国人的历史起源和存在。在发现这两枚牙齿化石的同时，从褐色粘土层中出土的还有7件元谋人制造和使用的刮削器与脉石英石核。从这一古迹遗址中，我们看到了中华文明的萌芽。

完全直立的蓝田人

80—75万年前，在今陕西省蓝田县公



北京猿人头像

北京房山周口店出土，距今约50万年。其头盖骨具有与猿相近的特征。当时北京地区温暖湿润，河流、森林、草原密布。北京人居住在洞穴之中，制作石器，从事采集、狩猎活动，而且懂得使用火来烧烤食物。

王岭地带，生活着一些原始人类。他们低平的前额上，明显地隆起粗壮的眉脊骨。他们打制的石器比较简单，又粗又大，但仔细一看，却发现已经有不同类型石器分工的迹象。这就是著名的蓝田人。他们的化石于1963~1965年在陕西省蓝田县公王岭更新世早期地层中被发现。考古学家研究表明，

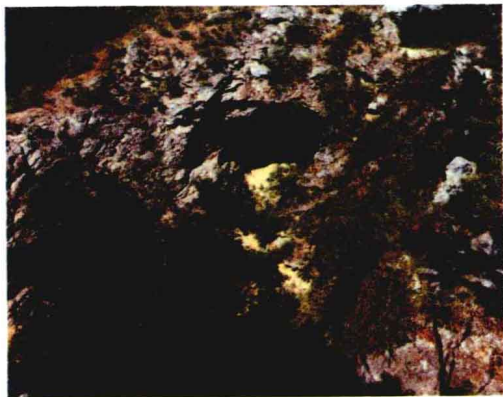
蓝田人比后来的北京人大脑容量要小一些，大约有778毫升。但是有一点却引起了人们的关注，那就是他们已经能完全直立行走，而且这是已发现的亚洲北部最早的直立人。这个发现的意义十分重大，因为直立起来，是成为人的重要标志。

举世闻名的北京人

北京人的体质结构已经构成了人的基本特征，但仍然残存着某些猿类的性质。他们的身材矮小，男性平均身高只1.558米左右，女性平均身高约1.435米。他们和现代人相比较，面部稍短而嘴巴特别前伸，看不见下颏，前额比现代人低平，有点向后倾斜。他们的脑壳比现代人厚，大约是现代人的一倍。头盖靠下部膨大，上部收缩。平均脑容量是1075毫升，仅仅是现代人平均脑容量的75%，但是，他们比现代类人猿的平均脑容量大一倍以上，类人猿的脑容量只有415毫升。

猿人洞

龙骨山最大的洞穴，是北京人生活居住的地方。



蓝田猿人复原后的头骨



北京猿人头盖骨化石

北京猿人已经能够制造和使用工具，他们使用的工具有骨器、木器，更多的还是石器。根据石器不同的形状和用途，大致可分为刮削器、砍斫器和尖状器等几种类型。有的石器是用来砍斫和修制狩猎的木棒，还有一些较锋利的石器是用来割兽皮和兽肉。考古学家们以北京猿人制造和使用的工具为依据，证明他们跟动物有了本质上的区别，已经具备了人类的某些特征。

北京猿人还有一个更为进步的举措是已经会人工取火，这是一个确凿无疑的事实。在北京人居住过的洞穴中发现了厚达数米的灰烬层，说明篝火在这里连续燃烧的时间很久，也说明北京人已经懂得保存火种，不需要火时用灰土盖上，使火阴燃，到下次要用火时，扒开灰土，添上草木，经风一吹便能引燃。灰烬中被火烧过的石块、兽骨和朴树籽，则证明北京人已经能使用火烧熟食物。

金牛山人、马坝人和丁村人

在1984年，临近渤海的营口永安乡金牛山的一个洞穴中，发现了一具比较完整的男性头骨和体骨，据考证，其年代距今28万年，这就是“金牛山人”。他们是迄今东北地区发现最古老又较完好的人类化石。

同时与金牛山人化石共同发现的遗物有骨器、打制石器、烧骨和灰烬，这一切表明，此为东北旧石器时代较早期的文化遗存。此外，该遗迹还出土了大量动物化石，如剑齿虎、肿骨鹿、梅氏犀、大河狸、三门马等，多达70种，很多是绝灭了古老种属。其中如犀、鹿、熊等，曾是金牛山人的猎物。当继续往下掘至洞中的第七、第八层堆积，更进一步显示了当年金牛山人聚居洞穴、肢解动物、围火烧烤、敲骨吸髓的生活场面。再往下挖掘发现的动物烧骨和敲碎的肢骨、一堆堆燃尽的灰烬，估计年代已超过30万年了。这一片遗址真是一部原始人类遗留于地下的无字史书。

马坝人和丁村人同属于旧石器时代中期，他们在早期智人中很有代表性。马坝人遗址残存于今天广东曲江马坝圩狮子岩洞穴中，所发现的头骨资料表明，“马坝人”的脑容量大约为1225毫升，顶骨前突处厚度薄于“北京人”，比现代人约厚7毫米。汾河中游临汾宽谷的南端是丁村人遗址，即现在山西汾河流域襄汾丁村等地，“丁村人”的人骨化石已有明显的进步，其中一点是顶骨较薄。他们的门齿舌面成铲状，和后

来的黄种人相似，白齿的咬合面纹理结构介于直立人与现代人之间。以丁村、马坝石器时代中期文化与早期文化进行比较，其差别主要表现在打制石器技术不断提高，石器的形状比较规整，类型比较明确，种类也有所增加，表明当时的技术和生产水平较旧石器早期有所提高。在丁村文化遗址中还发现了一些鱼类和软体动物的遗存，说明丁村人除以狩猎为主要生存方式外，捕鱼也提供了重要的食物来源。

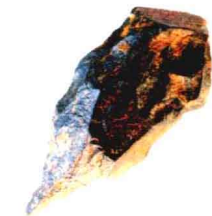
聪明的山顶洞人

山顶洞人于北京周口店山顶洞遗址发现，距今约2万~1万年。遗址中共有8个男女老幼山顶洞人化石个体，无论是脑量还是人体体质特征，都与现代人十分接近。洞穴堆积中还发现54种脊椎动物化石，其中很多是华北、内蒙及东北地区的生物。聪明的山顶洞人能制造骨器和石器，并且能在骨器上制作一些精美的装饰。山顶洞人是接近现代人的“北京人”。北京周口店北京人遗址的山顶洞，洞口朝北，里面分上室、下室和地窑。上室位于东南部，东西长



金牛山人头骨

金牛山人眉骨脊较低，颅骨壁较薄，牙齿也没有北京人那样粗壮，脑量达1390毫升。



石厚三棱尖状器

丁村文化最富特征的石器，是用来挖掘的工具。



骨针

距今18000年，是山顶洞人的缝纫工具。



山顶洞人头盖骨

距今18000年，属于旧石器时代晚期。其头盖骨形状已经具有现代人的特征。

16米，南北宽8米，是山顶洞人日常生活的地方。洞西北部是下室，深达8米，里面保存着3具完整的人骨化石，据推测可能是葬地。在地窑里发现了大量的动物化石，据推测此处应该是贮藏食物等生活用品的仓库。经过对面骨、头骨等进行考古测量和分析，发现山顶洞人与蒙古人种比较相似，但也存在着个别其他人种的特征。

仰韶文化

母系氏族公社是中国历史进程中比较重要的一个阶段，而仰韶文化是清晰地反映母系氏族公社面貌的一片遗址。仰韶文化的主要区域在河南省西部、陕西省中部和山西省南部一带。它的分布非常广阔，南达汉水中上游，北至河套地区，西及甘肃境内的渭河上游，东到山东省。这些地方分散着母系氏族时的很多村落遗址，而且在某些地区，村落分布十分密集。

妇女在氏族中的地位非常高。有一些



彩陶人面鱼纹盆

鱼纹盆为仰韶文化半坡类型彩陶的代表作，表现了人类早期与动物的密切关系。

地方，发现了以女性为主要地位的埋葬习俗。在陕西省华县元君庙和华阴县横阵村，发现了很多母系氏族的迁移合葬墓。这一发现更进一步证明了当时妇女的重要地位。这些同坑埋葬的死者，全部是迁移而来合葬的，人数并不是十分统一，男女老少都有，迁移合葬整个程序比较复杂。人死后，大概是先把尸体进行临时处理，遇到母系氏族中某个地位较高的妇女死亡后，就先直接把她的尸体仰卧埋在葬坑主要位置上，同时将她同氏族的早死者的尸骨迁移过来，排在一起，同墓合葬。这种以妇女为中心的葬俗，表明女性在氏族中占有重要地位。还有，从半坡遗址和陕西省临潼县姜寨遗址墓葬的随葬品推测，女性一般比男性多。这种现象也说明了妇女社会地位很高。

原始农业

中国是世界上开发农业最早的地区之一。农业的第一个历史形态——原始农业，掀开了人类积极改造自然的历史。它的特点是生产工具以木质和石质为主，进行刀耕火种和垦荒耕作制，种植业、畜牧业和采集渔猎共同存在。中国原始农业在距今八九千年以前就在一些地方产生，中原地带约在距今四千年左右结束，时间与考古学家测定的新石器差不多。

中国是主要的农作物产生地，水稻、粟、黍等许多农作物都是中国第一次栽培的。在大多数地区，原始农业主要是种植业，南方一般种植水稻，北方地区大多种植



圆形石锄 新石器时代

外形是磨过的，中有孔，可以装柄。



石斧 新石器时代晚期

新疆新塔拉遗址出土。它是由青玉磨制而成，弧形刃，外形大方。

粟黍。中国农业文化的摇篮是黄河流域。在河南裴李岗文化和河北磁山文化遗址中，出土了种类很多的农具和鸡等动物残骸，说明中国是世界上最早驯服并饲养家鸡的国家之一。这时，祖先们已进入了锄耕农业时期。

灿烂河姆渡文化

河姆渡文化是中国长江流域下游地区古老而多姿的新石器文化，第一次发现于浙江余姚河姆渡，因而命名。它主要分布在杭州湾南岸的宁绍平原及舟山岛。经科学的方法进行测定，它的年代为公元前5000年至公元前3300年。

河姆渡文化的骨器制作比较进步，有耜、鱼镖、镞、哨、匕、锥、锯形器等器物，精心磨制而成，一些有柄骨匕、骨笄上雕刻花纹或双头连体鸟纹图案，就像是精美的实用工艺品。河姆渡文化在农业上以种植水稻为主。在其遗址第4层较大范围内，普遍发现稻谷遗存，这对于研究中国水稻栽培的起源及其在世界稻作农业史上的地位，具有重大意义。

河姆渡文化的农具，最具有代表性的是大量使用骨耜。河姆渡文化的建筑形式主要是栽桩架板高于地面的干栏式建筑。干栏式建筑是中国长江以南新石器时代以来的重要建筑形式之一，目前河姆渡发现为最早。它与北方地区同时期的半地穴式房屋有着明显差别，成为当时最具代表性的特征。因此，长江下游地区的新石器文化同样是中华文明的重要渊藪。它是代表中国古代文明发展趋势的另一条主线，与中原地区的仰韶文化并不相同。

齐家文化

生产力的发展推动了私有制的产生，打破了齐家文化中原始的贫富均等的状态，人类有了贫富差别以及人与人之间社会地位的高下之分，男人在社会上占据了统治地位，这时候便出现了阶级和军事民主制。墓葬反映了齐家文化中这些社会生活状况。

目前已发现的齐家文化墓葬共约800多座。秦魏家的成年男女二人合葬墓，其中男性为仰身直肢，女性则位左，侧身、肢，面向男性；在皇娘娘台的成年一男二女的

三人合葬墓里，男性仰身直肢位于中间，二女分列左右，屈附其旁。这些合葬墓表明齐家文化中的婚姻状况已由多偶婚制过渡到一夫一妻制，只有少数富裕的人家中过着一夫多妻的生活，同时也说明男子在社会上居于统治地位，而女子却降至从属和被奴役的地位。

齐家文化中还存在以人殉葬的习俗，殉葬者都是奴隶和部落战争中的受害者。殉葬这一恶俗反映了社会地位的差别与阶级分化。墓葬中随葬品的多与少也显示出贫富不均的社会现实。如皇娘娘台墓葬的随葬器物，陶器少者一两件，多者达37件，玉石璧少的只有1件，多者83件。这种情况表明，首先齐家文化中以冶金业为主导的手工业在不断地增长，促进了生产力的发展，其次也说明社会内部发生了深刻的变化，阶级出现，私有制产生，原始社会将要崩溃，齐家文化进入军事民主制阶段。



彩陶神人纹壶 马家窑文化



陶钵 大汶口文化

此钵造型小巧，彩绘华丽，是大汶口文化中期的典型器物。

远古的制陶技术

制陶是仰韶文化和马家窑文化的特色之一，因为它们具有风格各异的彩色陶器。在许多氏族村落中，都留有陶窑的遗迹。那时，人们选用具有一定粘度的、泥质很细的黄土作陶土。陶土调好后，搓成泥条，圈叠成陶器的粗坯，或盘成陶坯的基本形态。小器是直接捏塑成的。下一步是修饰陶坯，即在湿粘土上嵌入把手、耳、鼻等附件。当陶坯达到半干的程度，再刮磨器壁内外。彩陶的颜料用赤铁矿和氧化锰制成，然后用和毛笔相似的工具，在一些细泥质的器皿上进行描绘彩画。有时在上彩之前，还涂上一层白色或浅红色的衬地，使整个画面更为艳丽。由于窑室没有严密的封闭，陶土中的氧化铁得以充分氧化，从而烧得的陶器绝大部分是褐色或红色的。

陶器中，主要是生活用具，也有一些生产工具。有炊具，如灶、鼎、甑、釜之类，蒸煮各类食物。有饮食器，如小钵、盘、盆、杯、碗等，有瓮和罐，是用来储存东西的。有底尖口小中间大的瓶，是用来汲水的。根据力的平衡原理，空瓶在水面上能够自己

倾倒，把水灌进去。

陶器是母系氏族公社时期很重要的发明之一。它表明人们的智慧并不只是对自然物质的加工，而是能完全创造出新的东西来。有了陶器，人们方便了蒸煮食物，使人体更充分地吸收食物中各类营养成分，又可用以储存液体，有助于农业的灌溉。这样一来，人们的定居生活日渐稳定。人们按照烧陶的原理还制作出纺织用的陶纺轮，狩猎用的弹丸，捕鱼用的网坠。烧土，也能够作为原始建筑的墙基。这一切，对于人类生产、生活的进步都产生了很大的意义。

炎黄二帝

大约在距今4500多年之前，即父系社会部落联盟时代，在我国黄河上游的陕西岐山姜水地带，活动着一支具有先进农业生产技术的氏族部落，其首领是炎帝，姓

黄帝像



姜。相传炎帝教导人们种植五谷，并带动人们不断地总结农业生产经验，改进生产工具，粮食获得连年丰收。炎帝也因此深受人们的爱戴，被尊为“神农氏”。当时，人们生病后得不到及时的治疗，只能痛苦至死。炎帝为了解救部落成员的疾病之苦，尝遍百草，总结百草的不同功效，从而发明了医药。因部落之间的战争和生存需要，炎帝部落逐步顺黄河向东迁移，最后定居在中原地区。这时，在中原一带还有一个部落逐渐强大起来，他们的首领是黄帝。据我国最早一部通史——《史记》记载，黄帝姓姬，号轩辕氏。神话中，他是个具有无上尊严的中央天帝。他与炎帝合称为“炎黄二帝”，因此，我们常被称为“炎黄子孙”。

黄帝战蚩尤

因为部落之间的利益冲突，炎帝和黄

炎帝像

