

大田文史资料 第20辑

大田古建筑



大田县政协文史资料委员会
大田县文学艺术界联合会 编

大田文史资料

第二十辑

大田古建筑

大田县政协文史资料委员会 编
大田县文联艺术界联合会 编
2005年12月

主 编：周隆超
副 主 编：余世雄
编 审：肖宏强 林 毅
编 校：林 毅 涂建德
封面设计：黄笑卿

序

周隆超

年轻的大田也有 470 岁了。明嘉靖十四年建县至今，跨过了风风雨雨的 470 年。它不仅有秀丽迷人的青山绿水，有丰富的地下矿产，而且蕴育着文物古建和悠久人文。早在 4000 年前的新石器时代，这里就有大田先民聚居耕耘，繁衍生息。长期以来，一代又一代的大田人创造了大量的文化遗产。只要你在古老的村镇中走一走，那大山脚下，江河旁边，绿林丛中……到处可见星辰般古建筑。况且，每一文物建筑，都有一段动人的故事；每一历史古迹，都闪烁着灿烂的古文明光芒，令我们无比追念、回忆、赏悦、自豪。

当今，人们为大田的繁荣昌盛，全身心地投入到建设和谐社会之中。而探索昨日璀璨历史，与了解今日辉煌业绩同样十分引人瞩目，人们对“古建筑”魅力的兴趣与见解，仁者见仁，智者见智：潜心研究者，作为爱国爱乡之体会，人生之感悟；热心旅游者，视为赏心悦目的人生享受；未知要领者，当作残垣断壁、旧物旧料、不足为奇。说实在《大田古建筑》是一部地方乡土文化著作，较系统地介绍了大田县现存主要古代桥、

阁、堡、庙，向人们展示了熠熠生辉的地方文物，是大田古代文化的拾贝。记得福州林徽因研究古建筑时声称：“不只是一堆木料砖瓦的构砌，而是有生命的东西，是建造和住用它们的人的生活记录，是多少代人的悲欢荣辱，乃至血和泪的历史见证。”正所谓“思接百载，情牵万缕。”翻开书稿，我感慨良多，古建筑是大田前人留下的宝贵财富，是历史文明进程的展示，一册在手，可以历数本地历史辉煌的建筑。我们所处的是中华民族迅速崛起的时代，经济高速发展，文明不断进步，城乡深刻衍变。这些变化直接或间接告诉我们古代文明是无法再生的，损失就不会再有，就是永远的损失。因此，我们不能因时代推移而远离文物，相反的，应当与文物之缘结得更深。目睹历史文物之后，人们常会发出一些感慨，或总有一股豪情从胸中腾起：如何藉旧创新？今日的辉煌怎样才能载入明天的史册？！我们有着强烈的历史使命感，深刻地认识到爱护文物和保护文物，是一种弘扬民族文化的工作，也是弘扬爱国主义精神的工作。因此，我们呼吁全社会对大田古建筑给予高度重视，把文保工作放在重要位置，并落实到实际行动中。本书的一些内容涉及佛、道庙宇的表述，希望读者秉着“取其精华，弃其糟粕”的态度正确对待，让大田古建筑文明在继承中发扬光大。

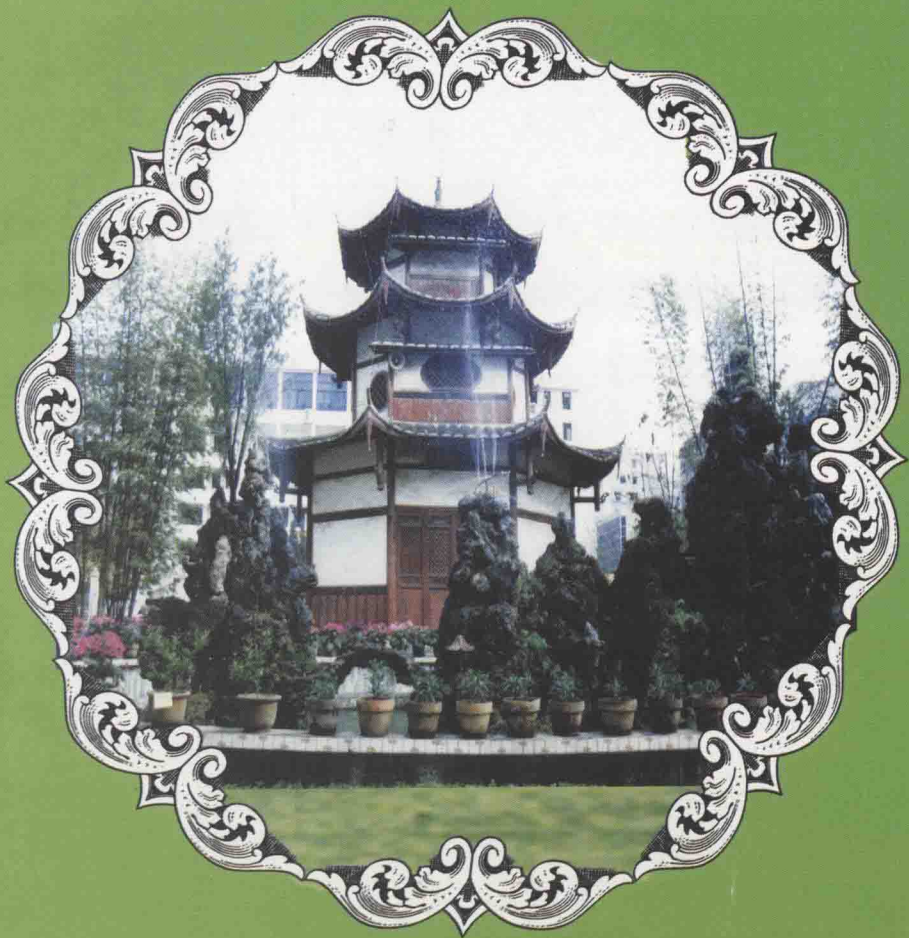
作为主编，审稿之余，欣然命笔，权且作序。

乙酉年腊月于岩城

（作者系大田县政协主席）

阁

严垂壁 / 文 陈能石 / 图





阁

一座仙居百代功，
翘角飞檐势恢宏。
人文蔚起梓潼佑，
国治邦安笑语同。

目 录

序.....周隆超 (1)

阁

严垂壁 / 文 陈能石 / 图

- 文昌阁..... (1)
嘉祉阁..... (4)
广平文昌阁..... (6)
登仙台..... (8)

庙

严垂壁 / 文 陈能石 / 图

- 崇圣岩..... (11)
象山寺..... (15)
万应庙..... (20)
感德寺..... (23)
龙水殿..... (26)
大罗岩..... (28)
仙妈亭..... (30)

龙井祠·····	(33)
祖源殿·····	(36)
安仁城武庙·····	(38)
龙兴殿·····	(40)
显灵、春安庙·····	(44)
灵峰堂·····	(47)
龙湖堂·····	(53)
圣泉岩·····	(55)
太保官·····	(57)
慈济官·····	(59)
真泉官·····	(61)
青云亭·····	(63)
钟灵亭·····	(65)

桥

严垂壁 / 文 陈能石 / 图

镇东桥·····	(67)
通驷桥·····	(72)
双龙桥·····	(75)
桃源花桥·····	(77)
凤山桥·····	(82)
儒美桥·····	(84)
中柱桥·····	(87)

铭溪桥	(89)
安仁桥	(91)
溪岭桥	(92)
会龙桥	(93)
永济桥	(95)
溪尾桥	(97)
龙门桥	(98)
桃溪桥	(99)
丰田桥	(101)
郭井双桥	(103)
永兴桥	(105)
九节桥	(106)

堡

严垂壁 陈美光 / 文

林志健 严景樟 詹大千 吴步存 / 图

芳联堡	(107)
安良堡	(110)
琵琶堡	(114)
攀贵堡	(116)
绍恢堡	(119)
萃芳堡	(121)
鸿禧堡	(123)

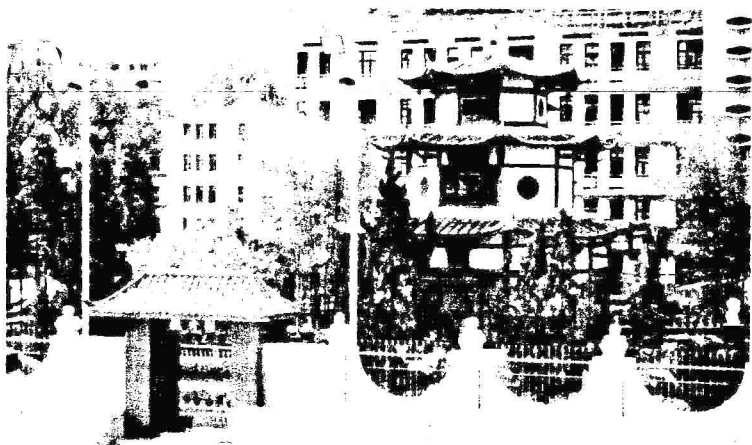
万厚堡	(125)
万全堡	(128)
延庆堡	(129)
光裕堡	(132)
福塘四土楼	(134)
魁城五土堡	(137)
凤阳堡	(140)
泰安堡	(142)
聚星楼	(144)
潭城堡	(146)
步云楼	(148)
仁寿堡	(150)
旗峰堡	(151)

文昌阁

大田古阁不多，凤凰山下大田一中校园内的“文昌阁”最具建筑艺术风格和浓厚地方色彩。文昌阁的建造有深厚的历史根源，是大田人民崇文思想的产物。

文昌本是星官名，即斗魁（魁星）之上六星的总称。古代星相家将其视为主贵的吉星，道教将“文曲星”尊为主宰人间功名禄位和天下文章兴衰之神。相传，文昌阁的“祖庙”为四川梓潼文昌宫。文昌宫的前身“亚子祠”，是为纪念晋代的张亚子而修建的。张亚子在晋朝做官，对母亲极其孝顺，不幸作战阵亡，死后百姓给他立了一座庙。最初，他被当作雷神祭祀，以后逐渐成为梓潼地方的重要神明，叫“梓潼神”。宋元道士假托梓潼神降笔作了《清河内传》，说他生于周初，经过73代，西晋末降生在四川名张亚子，后为梓潼神，并说玉皇大帝命他掌管文昌府和人间禄籍。

明嘉靖十五年（1536年），大田先民为供奉祭祀文昌帝君，选召能工巧匠，在城南郊赤岩的重楼之间建文昌阁。四百多年来，文昌阁几经变迁。清康熙六年，移建于凤凰山南麓的明伦堂前泮池之东南隅。清乾隆二十二年（1757年），进行重修。



其时的文昌阁气派不凡，是县城最高的建筑物。它以“八卦”立基，楼成八角，俗称“八角楼”。阁三层，高 13.5 米，木质结构，顶置古刹，内有木梯绕壁而上，各层镶嵌精致的花格窗。阁的正面悬着匾，匾上嵌刻着“文昌阁”、“云蒸霞蔚”、“笔点青云”等遒劲大字，为古阁增添了文化神韵。阁内供奉文昌帝君、魁星、朱熹神像。历代文人墨客崇而祀之，并藉此以文会友，吟诗作赋。明代会元田一俊、进士田瑄、廖仲，清时拔贡范士林等大田名流都曾留墨于阁内。知县杜梦耀题诗云：“泮水桥边画阁飞，斯文到处尽依归。凌空宝气干牛斗，接席奎光近紫微。桂籍早看程玉尺，仙郎长对护朱衣。檐头即有登云路，晴碧峰开甲榜巍。”

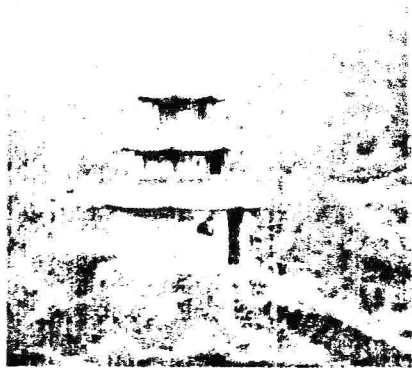
岁月无情，古阁沧桑。由于年深日久风侵雨蚀，文昌阁日渐颓废，阁身倾斜，门窗残缺，满目疮痍，经过史无前例的“文革”浩劫，历代名人在阁上留下的墨迹也荡然无存，令人黯然神伤。

国运兴，则文运昌。改革开放迎来文化事业发展的春天。1984年8月，在省、市有关部门的关怀支持下，大田县人民政府把文昌阁迁建于大田一中科学楼前洋池之北。文昌阁严格按照保护文物的要求重修，并升高了基座，加宽了回廊，增僻了大门，复制了“文革”时被毁的金匾，修好精致的叶片窗、菱格窗，重饰了椽上龙头、凤头、彩雕，恢复了檐牙高筑的恢宏气势，并以文昌阁为中心，辟成了“毓秀园”。毓秀园绿竹扶疏、柔柳依依、花卉盛开，小亭、喷池、假山、石桥，交相辉映，使领尽风骚数百年的文昌阁更加雅致美观。

文昌阁系大田县文物保护单位，它不仅是劳动人民崇尚文化的精神寄托，也是大田县宝贵的文化遗产。文昌阁的重焕光彩，标志着大田建筑智慧和文化艺术在新时代里获得了传承与发展。

嘉祉阁

霞湖是屏山乡和坑村的一个小自然村，离大田县城 30 多公里。这里四周大山嵯峨，虬松茂竹遮云蔽日，几十户人家散居在山野之中。令人意想不到的是，古往今来，这个偏僻淳朴的小山村，居然文士不断，贤才辈出，且村中还建有一座古阁，名“嘉祉阁”。



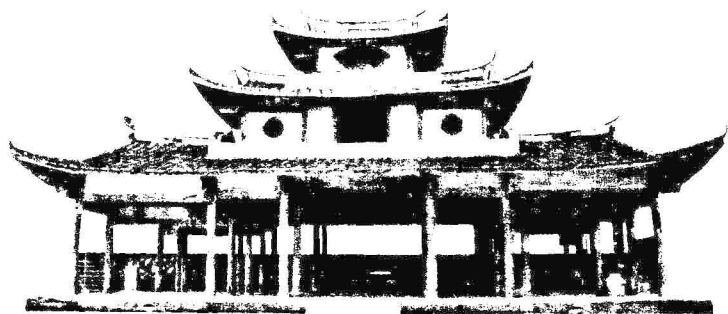
嘉祉阁在一座小山墩上，背靠青山，下临沟涧，凌空而立，气势不凡。站在古阁上，但见山顶月，白伫云，苍山烟雨，云岚缭绕，无限风光，似“仙境”一般。阁的西边有一座破落的书院，村民说：那简陋的木屋曾培养了 13 个大学生，有的已是厅、处级干部。

嘉祉阁始建于宋嘉祐年间，昔为七层八角高阁，内挂山乡

历代科举士子的牌匾。光阴似箭，兴衰轮转，古阁历尽沧桑，几毁几建，民国年间所撰的《霞湖嘉祉塔记》中说：“清嘉庆壬申（1812）年，族人于此垒石近二丈高为址，前通以数石阶，上架木楼三层，高有四丈五尺，内以四柱直竖至顶，外辟八面窗户，而檐牙起翘，呈现柔美、清秀之态，往上平面逐渐缩小，顶冠两个半椭圆球，外壁白灰粉刷，画有珍禽异兽、山水等图案。”嘉祉阁（塔）于“文革”时期被红卫兵拆毁。1997年，乡众合力，筹集资金重建嘉祉阁，阁楼三层，重檐八角，高约10米，顶饰琉璃瓦，造形美观，结构稳固，在山间尤显富丽堂皇。山脊一条石砌小路直通阁下，阁门上高悬“嘉祉阁”金字匾额，门旁冠名联：嘉威名美溪函冠，祉盛泽合境沾恩。

阁内一层正厅神龛里供奉着麻公、真武雕像，供桌上摆着香案。沿曲尺形转梯盘旋而上，二层楼科拱顶，叠梁出檐，檐角饰咧嘴龙头斗拱，壁上彩绘有故事图。再沿梯而上即到顶层，立于窗前，只见四面山峦环抱，梯田层层，男男女女在地里辛勤劳作，透过迷蒙细雨，真是：“疏雨不曾妨客入，闲云原自任借栖。参差兰若香分迳，高石松根翠作梯”。

广平文昌阁



广平中学校园里有一座古建筑，木构梁架飞檐翘脊，建筑风格雄浑中蕴含秀丽，古朴中透出端庄，这就是素有“培育英贤宝地”之称的广平文昌阁。1983年8月，被列为县文物保护单位。

此阁坐北朝南，背倚重重青山，面朝水尾笔架峰，侧有古樟、古枫相映成趣，终年苍绿流翠。登楼眺远，清青菜溪缓缓东流，东岩寨耸立近旁，慧林洞、白鹤洞诸景尽入眼帘。

清代光绪乙亥元年（1875年）秋月，由广平、元沙两村族长、士绅林芝荣、林敷宗、郑兰芳、余光斗和郭新四等人发起募缘公建文昌阁，占地200多平方米，楼三层高约15米，为歇山式木结构楼阁，描金绘彩，朱栋画梁。各层檐沿稍翘，顶刹