

不能说的秘密

Photoshop

人像摄影后期调色圣经

钟百迪 张 伟 编著



电子工业出版社

PUBLISHING HOUSE OF ELECTRONICS INDUSTRY

<http://www.phei.com.cn>

不能说的秘密

# Photoshop

## 人像摄影后期调色圣经

钟百迪 张 伟 编著

电子工业出版社

Publishing House of Electronics Industry

北京·BEIJING

## 内容简介

本书从摄影爱好者的实际需求出发，从摄影前期与后期的结合入手，在处理照片的过程中，注重原理对实践的指导意义。在处理过程中避免出现眼高手低的情况，一步一步深入浅出，为摄影爱好者揭开照片为什么不精彩的谜团。本书注重原理指导实践，让摄影爱好者触类旁通，真正把握照片处理的意义。

本书是专门针对摄影后期的调色类书籍，对相关知识进行深入剖析，结合案例，手把手地指导在摄影后期技术上无法突破的摄影爱好者，为他们提供实际有用的摄影技巧，从而创作出优秀的摄影作品。未经许可，不得以任何方式复制或抄袭本书之部分或全部内容。版权所有，侵权必究。

### 图书在版编目（CIP）数据

Photoshop人像摄影后期调色圣经 / 钟百迪, 张伟编著. -- 北京: 电子工业出版社, 2011.1

(不能说的秘密)

ISBN 978-7-121-11951-4

I. ①P… II. ①钟… ②张… III. ①图形软件, Photoshop IV. ①TP391.41

中国版本图书馆CIP数据核字(2010)第194226号

责任编辑: 姜伟

文字编辑: 杨源

印刷: 北京画中画印刷有限公司

装订:

出版发行: 电子工业出版社

北京市海淀区万寿路173信箱 邮编100036

开本: 889×1194 1/16 印张: 16 字数: 512千字

印次: 2011年1月第1次印刷

印数: 4000册 定价: 79.00元 (含DVD光盘一张)

凡所购买电子工业出版社图书有缺损问题, 请向购买书店调换。若书店售缺, 请与本社发行部联系, 联系及邮购电话: (010) 88254888。

质量投诉请发邮件至zlt@phei.com.cn, 盗版侵权举报请发邮件至dbqq@phei.com.cn。

服务热线: (010) 88258888。

Photoshop图像处理软件一直以强大的功能，征服各类设计师，时下，使用Photoshop不再是设计师的专利，它已涉及到各行各业。在摄影行业中，无论你作为职业摄影人还是业余摄影爱好者，Photoshop都备受瞩目。

本书的编写，在Photoshop图书市场繁荣的今天，可以说更是智者的一次跨越。本书众多内容披露了市场上同类书籍、网上教程从未透露的技法和内容，我们不以网上的教程内容和市场上现有图书中的内容搞一次所谓的大揭秘，我们要求原创。

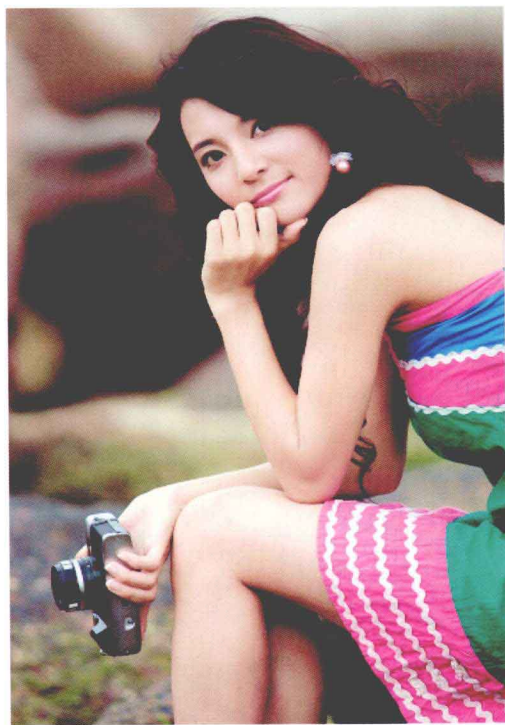
本书以调色为主，修饰为辅。无论是婚纱影楼、摄影工作室，还是广告公司，他们在对相片瑕疵、造型修饰的同时，也越来越注重图像的色彩。的确，色彩是视觉传达中最重要的信息。

## 本书特色

- 有别于Photoshop软件手册，本书专门锁定摄影人所需的Photoshop调色功能，不必去学用不到的绘图、合成、设计功能。
- 有别于一般调色的书籍，本书在于思路剖析、总结，学习正确的处理方法和技巧，维护摄影人最在意的相片品质。
- 完整包含摄影人最常用的拍摄场景：芦苇、废墟、海景、公园、火车站、古村落等，让你更全面地掌握不同场景的后期调色，让你拥有最完整的调色宝典。
- 最重要的是，本书让你学习到同类书、网上教程没有的专业调色技法。

本书的DVD光盘中包含书中所有案例的素材、源文件和31个视频教程。本书的彩插均为作者实际工作中处理案例的欣赏图，具体的制作方法与本书中介绍的案例均大同小异。

本书由钟百迪、张伟编写，此书适合Photoshop爱好者、摄影师、影楼后期人员、图像处理人员、平面设计师等阅读。尽管笔者在编写本书的过程中力求准确、完美，但难免会有漏洞，希望读者朋友能给予诚恳的批评和指正。



## Chapter 1 艺术调色的认识

- 1.1 数码照片调色的原因 ..... 2
- 1.2 数码照片艺术调色的比较 ..... 4
- 1.3 艺术调色具有主观性也具有规律性 ..... 5
- 1.4 如何掌握好专业的艺术调色 ..... 6

## Chapter 2 艺术调色的准备

- 2.1 认识照片的高光、中间调、暗部 ..... 8
- 2.2 照片暗部提亮的作用 ..... 15
- 2.3 照片反差力度的控制 ..... 18
- 2.4 照片饱和度的控制 ..... 21
- 2.5 对黑蒙版的认识与应用 ..... 22

## Chapter 3 艺术调色的磨皮分析与比较

- 3.1 高斯模糊与蒙尘划痕磨皮对调色的作用 ..... 24
- 3.2 计算通道磨皮对调色的作用 ..... 31
- 3.3 插件磨皮对调色的作用 ..... 36
- 3.4 磨皮对数码照片的通用规律 ..... 37

## Chapter 4 艺术调色色彩原理与对工具的认识

- 4.1 认识色相轮原理 ..... 42
- 4.2 色相轮对调色的指导意义 ..... 43
  - 4.2.1 调整红色案例 ..... 43
  - 4.2.2 调整绿色案例 ..... 45
  - 4.2.3 调整蓝色案例 ..... 47
  - 4.2.4 综合调整案例 ..... 49
- 4.3 数码照片调色的工具筛选 ..... 51
- 4.4 对整体调色工具的认识与应用 ..... 53
- 4.5 对局部调色工具的认识与应用 ..... 56
- 4.6 对具体调色工具的认识与应用 ..... 59

## Chapter 5 艺术调色典型案例

5.1 常见环境色彩目标控制规律 .....	64
5.2 公园类环境调色的规律 .....	65
5.3 海边类环境调色规律 .....	72
5.4 芦苇类调色规律 .....	79
5.5 火车站类调色规律 .....	88
5.6 废墟类调色规律 .....	94
5.7 古村落类调色规律 .....	98
5.8 室内类调色规律 .....	106
5.9 金黄色调色分析 .....	114
5.10 乳白色调色分析 .....	122
5.11 油光肤色调色分析 .....	130



## Chapter 6 数码后期特殊调色技法

6.1 RGB通道混合技法 .....	140
6.2 LAB历史快照混合技法 .....	147
6.3 纯色层混合模式调色技法 .....	155
6.4 中国风淡雅调色技法 .....	159
6.5 目标色彩控制技法 .....	164
6.6 时尚中国风 .....	170



## Chapter 7 艺术人像的特殊技巧

7.1 HDR的制作 .....	178
7.2 磨皮商业质感的制作 .....	188
7.3 私房通透人像处理技法 .....	200
7.4 糖水通透人像处理技法 .....	209
7.5 淡雅糖水调 .....	217
7.6 流行元素韩式色调 .....	225



## Apprndix Photoshop快捷键一览表

调色后 ▶



调色前 ▶



# 第1章

## 艺术调色的认识

摄影是一门艺术，艺无定法，如果通过我们手中的技术，可以让我们的艺术作品变得更美，何乐而不为？艺术调色是艺术摄影的衍生品，也是摄影技术革命必然出现的一门艺术，它遵循了大众的审美规律，是广大爱好者应该尝试而欣然接受的新技术、新内容。

# 1.1 数码照片调色的原因

数码照片调色源于彩色摄影的诞生，而彩色摄影的诞生将我们生活中的色彩比较真实地还原回来，由于环境色彩在明暗、对比、均衡、变化、和谐、节奏上还不能很好地表达摄影师的情感方向，因此很多摄影师在摄影前期会通过控制色彩来表达自己在画面中的情感诉求。

为了让画面的格调更符合美学形式，通过控制画面中色彩的明暗、色彩的对比、色彩的纯度，增强画面中的感染力，这种感染力的表现方法可以是真实的，也可以是抽象的，更可以天马行空，所以随着图形图像软件技术的发展，也带动了摄影数码暗房技术的发展，特别是在色彩控制、色彩调整方面为大批热爱新技术的摄影师提供了方便。

为了让摄影照片色彩更加协调，让画面的色彩更加强化的戏剧效果，让照片看起来与众不同，是促使摄影师使用数码技术对照片进行调色的主要原因。如图1-1所示为调色前后效果对比。在这个数码摄影时代，能够对数码照片进行色彩影调控制，也是今后摄影师的一个基本要求。







图1-1

# 1.2 数码照片艺术调色的比较



这是一个创新的时代，任何一个摄影师都希望自己的下一次照片会比上一次拍得更好。如果我们能够通过数码后期处理控制一张照片的色彩比前期更加协调、更加艺术、更加有感染力、更加有创意性，那么我们应该学好这门技术，为自己创作出更多的艺术作品。

事实证明符合规律的色彩控制调整，让我们的照片更加优秀，也更加符合大家的视觉审美习惯。如图1-2所示为调色前后的效果对比。



图1-2

# 1.3 艺术调色具有主观性也具有规律性

艺术调色区别于校正色彩，校正色彩是一个科学范畴，它不能够凭借眼睛和感觉来进行判断，数码照片色彩的校正有科学的方式与方法。

数码调色是一个艺术范畴，艺术源于生活，但要高于生活，它有着浓缩化与夸张化的主观情感。艺术调色主观性很强，但是摄影师能够按照美的规律重新塑造艺术形象，通过画面中的色调、线条、光线等与情感结合起来，成为客观存在的审美对象，并且促进人们之间的交往，推动社会的前进，可陶冶人的情操与性情，能够真实反映真善美、积极向上，这样的艺术作品必然为大众所接受。

在数码摄影照片里，我们惊叹摄影师的作品色彩非常优雅，往往会羡慕为什么别人能够调出如此漂亮的色彩，而自己对一张照片总是找不到感觉，摸不着头脑，是因为自己不够聪明吗？答案是否定的。如图1-1所示为经过Photoshop调色后，相片的色彩更加唯美。

艺术调色与摄影师的经验积累与生活习惯，所接受的审美价值观有关系，调整色调时，往往从习惯出发，所以很容易走进死胡同，其实Photoshop对于艺术调色有着非常简单而且非常有规律的调色方法。



图1-3

# 1.4 如何掌握好专业的艺术调色

任何的学习过程都是一个积累的过程，因此建议摄影爱好者在踏入调色这门课程前，应该熟悉Photoshop基本的调色工具。

多总结、多练习，一张照片的色调会因为光线、环境、画面的物体质感、面的明暗不同，而产生不一样的效果，如图1-3所示为使用Photoshop对光线处理后不同的效果对比。



调色讲究规律，按照一定的方法来表达自己的主观情绪。多问为什么，不推荐死钻牛角尖，需要学会归纳分析，触类旁通。



图1-3

## 第2章

调色使画面更有意境和氛围，如何才能更好地对照片进行调色，前期的准备很重要，本章我们共同来认识照片的三要素：高光、中间调、暗部，以及对三要素提取选区的方法。



# 2.1

## 认识照片的高光、中间调、暗部

调整任何一张照片的色彩，关键点是选区，因为我们通常为照片某一个区域进行调色。

如何得到精确、过渡自然的选区，是调整照片的首要条件。从大范围来看，照片可以划分为三部分：高光、暗部、中间调。通过图像像素的明暗原理，结合Photoshop精确计算高光、暗部、中间调选区，为照片调色打好基础。

制作高光、暗部、中间调的方法因个人习惯和需要的不同，主要有以下几种方法，如下表所示。

方法	特点	推荐与否
Photoshop内置快捷键	快速、精确、简单，选区力度合理，适合摄影爱好者	推荐
直接载入RGB通道	快速精确、简单，选区力度合理，适合摄影爱好者	推荐
色彩范围	快速、精确，力度很大，适合Photoshop高手	不推荐
计算	繁杂、不容易记住，适合Photoshop发烧友	不推荐

### 1. 提取高光选区

Photoshop提取高光选区的快捷键方法有很多，但由于版本不同，方法也不一样。Photoshop CS4版本之前的快捷键是“Ctrl + Alt + ~”；Photoshop CS4版本之后的快捷键是：“Ctrl + Alt + 2”。

## 操作方法一：使用Photoshop快捷键提取高光选区的方法

**01** 执行【文件】|【打开】命令，打开原稿图像（随书所附光盘中的文件，第2章\2.1\原稿1.JPEG），如图2-1所示。

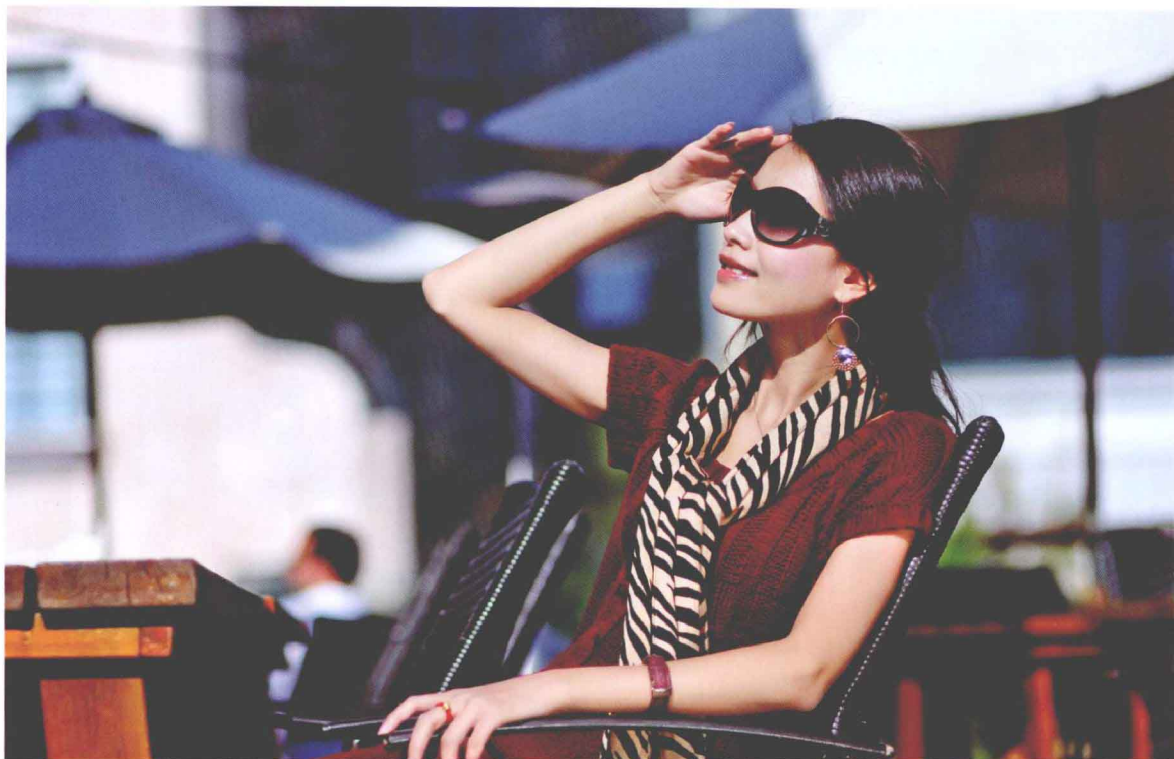


图2-1

**02** 在英文输入法状态下，按下快捷键“Ctrl+Alt+2”得到的选区就是当前照片的高光，如图2-2所示。

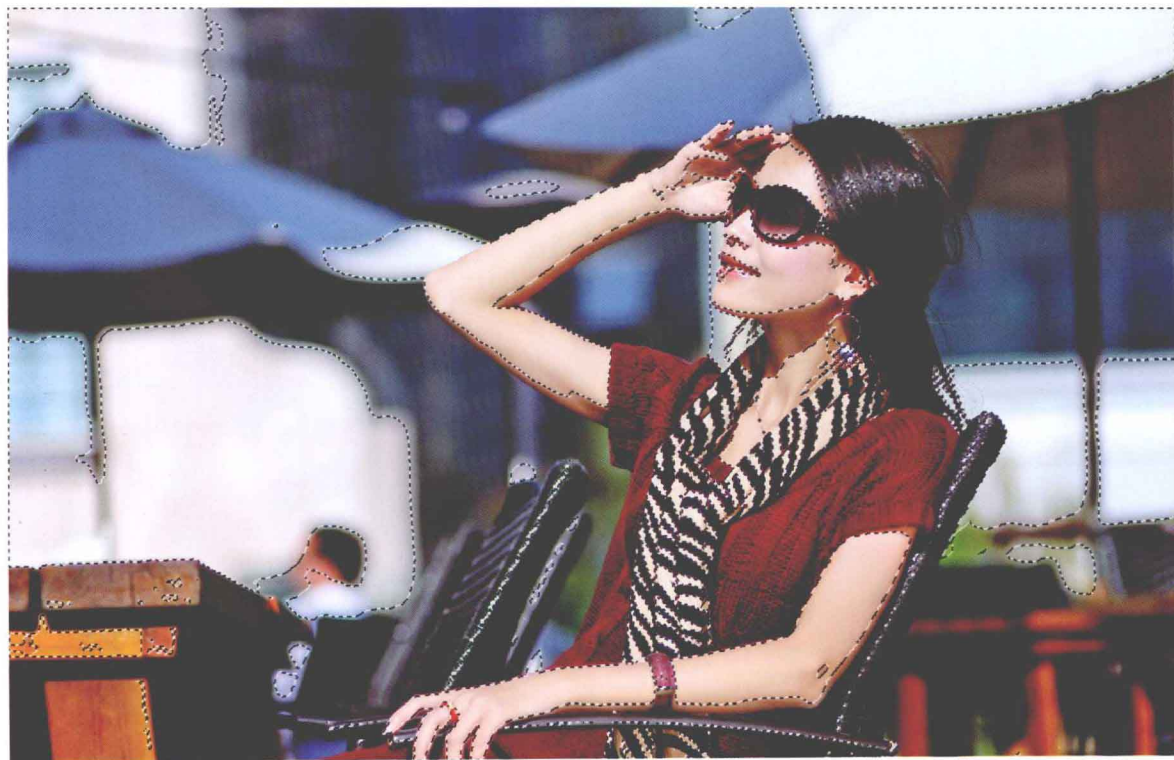


图2-2

## 操作方法二：Photoshop直接载入RGB通道提取高光选区的方法

**01** 执行【文件】|【打开】命令，打开原稿图像（随书所附光盘中的文件，第2章\2.1\原稿2.JPEG），如图2-3所示。



图2-3

**02** 打开“通道”面板，如图2-4所示。



图2-4

**03** 单击“通道”面板底部“将通道作为选区载入”按钮，得到的选区就是这张照片的高光，如图2-5所示。

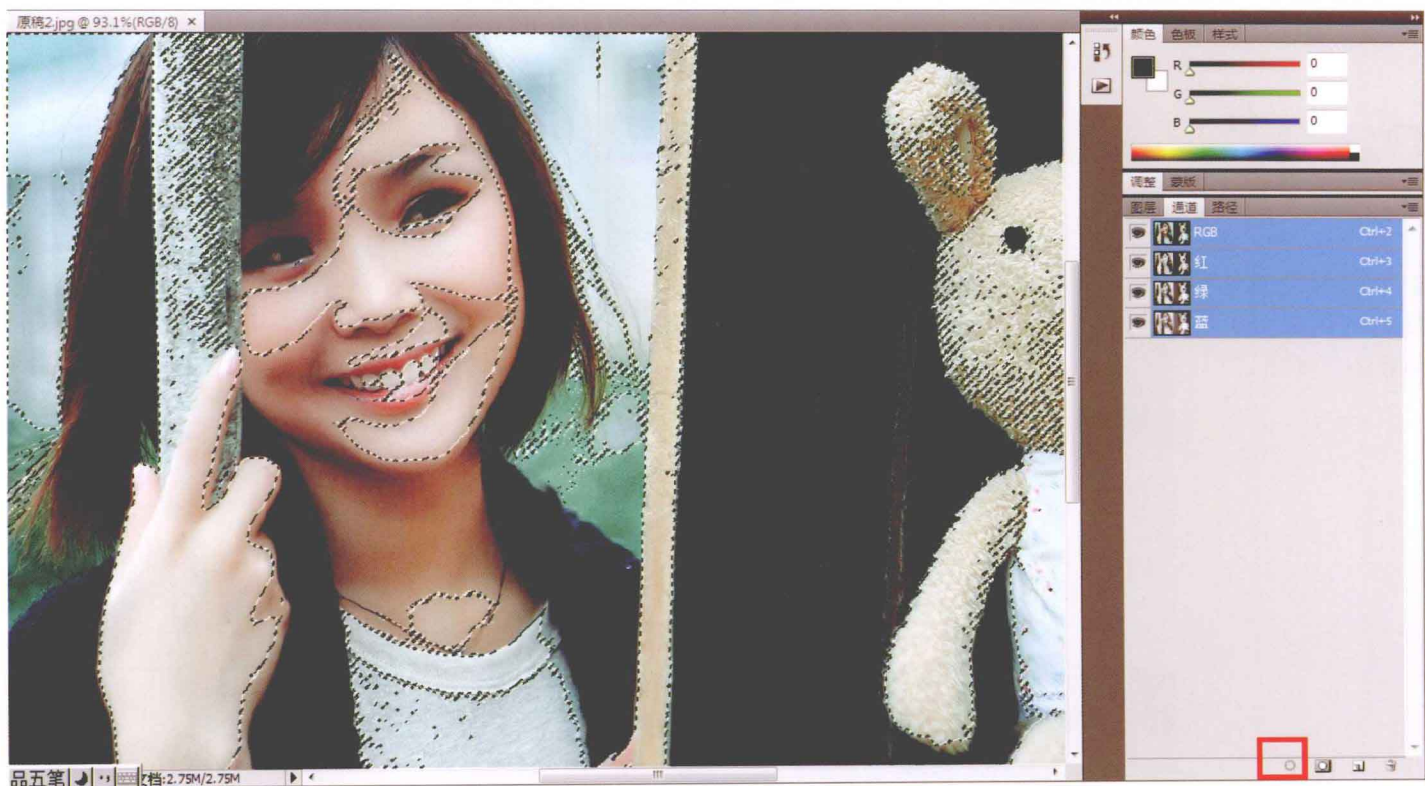


图2-5

总结：操作方法一得到的效果和方法二是一样的。根据不同人的习惯，以及环境来进行取舍。



## 操作方法三：色彩范围提取高光选区的方法

**01** 执行【文件】|【打开】命令，打开原稿图像（随书所附光盘中的文件，第2章\2.1\原稿3.JPEG），如图2-6所示。

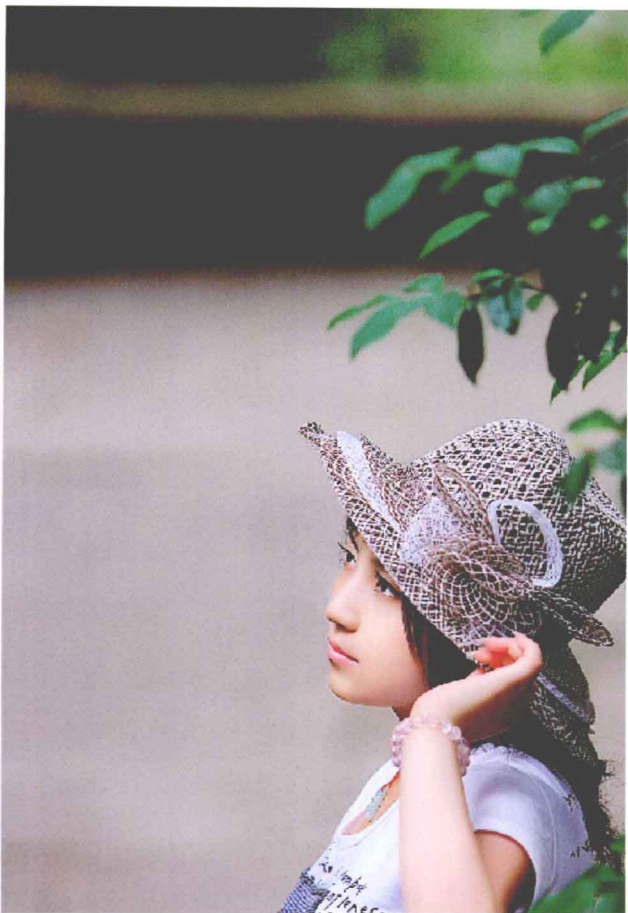


图2-6



图2-7

**02** 执行【选择】|【色彩范围】命令，在“选择”的下拉菜单里选择【高光】命令，如图2-7所示，然后单击“确定”按钮，画面中出现的选区就是这张照片的高光选区，如图2-8所示。这种方法得到的高光选区力度稍微大些。



图2-8