

太子河区志

(1978—1987)

太子河区志编纂委员会

太子河区志

(1978-1987)

太子河区志编纂委员会

太子河区志

字数:340千字 印册:100册

编印单位:太子河区志编纂委员会办公室

印刷单位:辽阳市第九中学印刷厂

辽新内资J字(2001)第02号

内部资料·免费交流

2001年5月

勘 误

页	行	误	正
3	4	沙岭区	郊区
3	6	沙岭区	郊区
15	末	家业	农业
55	末	7.℃	7.6℃
79	15	农业表 2	农业表 3
264	11	9	(
362	右 17	千	干
364	左 1	大	太
372	倒 3	新地	就地
彩照		东京陵南门	东京城南门

太子河区志编纂委员会成员

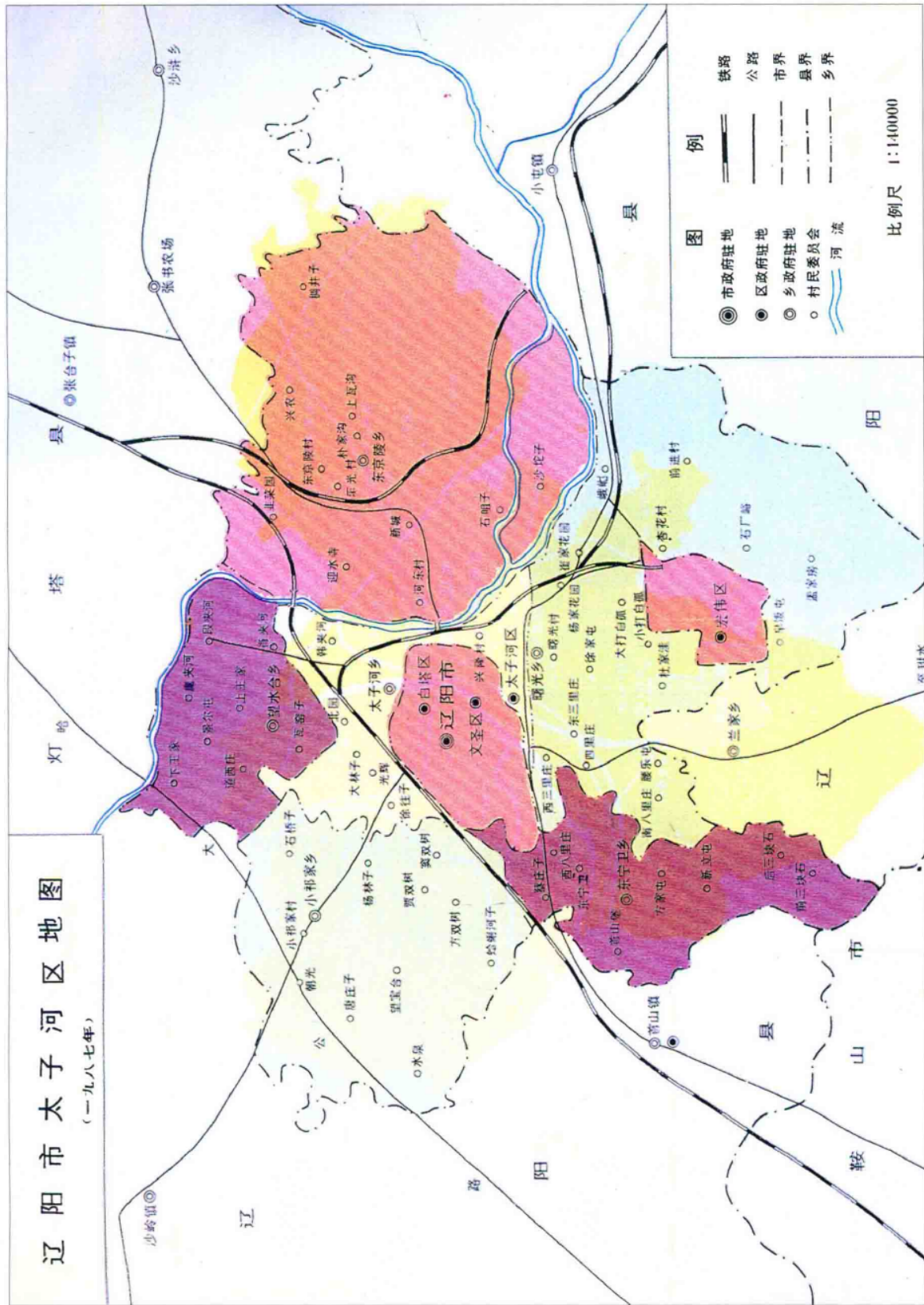
- | | | |
|-----|-----|------------|
| 主任 | 孙仲实 | 区委副书记、区长 |
| 副主任 | 宁泉溪 | 区委副书记 |
| | 刘玉华 | 区委常委、常务副区长 |
| | 张秀梅 | 区人大副主任 |
| | 刘介孔 | 区政协副主席 |
| 编委 | 赵鸿野 | 区政府办公室主任 |
| | 张福华 | 区农委主任 |
| | 张望 | 区经委主任 |
| | 陈海滨 | 区民政局副局长 |
| | 苏鹏勇 | 区财政局副局长 |
| | 闫伶 | 区档案局副局长 |
| | 张景岩 | 区文教局副局长 |
| | 单文仲 | 区志办主任 |

本卷编写人员

- | | | |
|----|-----|-----|
| 主编 | 单文仲 | |
| 编辑 | 莫振宇 | 陈育则 |

辽阳市太子河区地图

(一九八七年)



图例

- 市政府驻地
- 区政府驻地
- 乡政府驻地
- 村民委员会
- 河流
- 铁路
- 公路
- 市界
- 县界
- 乡界

比例尺 1:140000



太子河区机关大楼



太子河区文化局楼



新华小学



温室嫁接茄子



千亩温室大棚



水稻插秧



稻田



塑料大棚



白菜种子田



个体养猪

个体养鸡



奶牛场

苗圃





繁荣公路



峨孤公路



辽阳壁画墓群



上王家村古墓



大青堆子壁画墓



小青堆子壁画墓



三道壕壁画墓

道西庄壁画墓



发掘南台子古墓



北园一号墓



东台子古墓

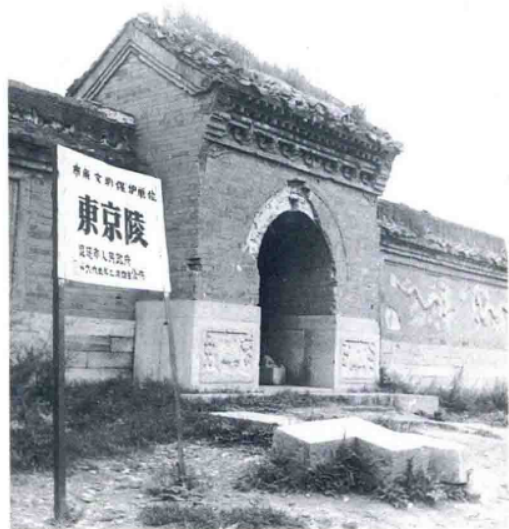


东京陵墓门

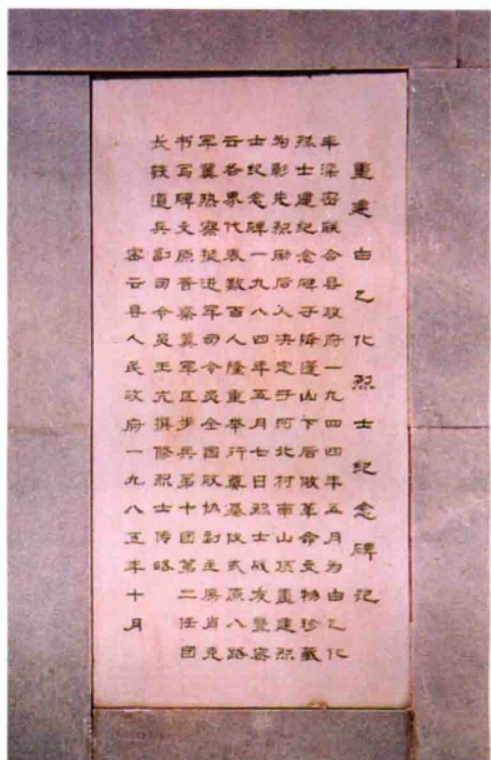
东京陵碑亭



东京陵南门



东京陵门



白乙化烈士纪念碑及雕像



降蓬山白乙化纪念碑入口处牌楼正面



天西庙烈士陵园中张绍骞烈士之墓

前 言

“盛世修志”已成中华民族悠久的历史传统。自秦汉以来,历代都曾编有内容丰富的地方志书和专业志书。这些浩如烟海的志书,蕴藏和保存着大量的珍贵的历史资料,成为后人研究、借鉴和运用的宝贵文化遗产,在中华民族的文明发展史上发挥了其特有的“资治”、“存史”和“教化”作用,同时也使志书本身得到不断完善和发展。

编写新方志,是一项重要的文化建设,是以新观点、新方法、新材料系统地记载新中国诞生以来,各地的自然和社会的历史与现状,从而积累和保存重要的地方文献和资料,为今后的地方党政领导拟定治国兴邦决策,加速社会发展,实现社会主义现代化建设的宏图伟业提供必要的历史借鉴和科学依据。

辽阳市太子河区,是1978年经国务院批准成立的城郊区,它诞生于中国社会经历十年浩劫之后拨乱反正、继往开来的非常之际;成长于中国共产党十一届三中全会后党的工作重点转移、实行改革开放的新的历史时期。所以,它的发展变化是新时期全国经济建设发展形势的缩影,是党的十一届三中全会以来路线、方针和政策的具体体现。因此,编写太子河区首卷区志具有突出的现实意义和历史意义。

区志编写过程中,遵循了中国地方志指导小组拟定的