

中国圆明园学会筹备委员会

圓

明

園

2

本集担任主要编辑工作的是曾昭奋、韩琍、王滢华，参加编辑的还有何重义、赵光华、白日新，最后由汪之力审阅。本集稿件于1982年10月编辑完毕，因制图版延误出刊。现于1983年8月出版。

中國人民有志氣有力量
在帝國主義之破壞的廢
墟上，整條再現圓明園使
其在社會主義現代化的建
設中，化生貢獻。

許德珩題

小景

一九五三年五月

人大常委会副委员长许德珩同志题辞

在“圆明园遗址保护利用座谈会”上的发言

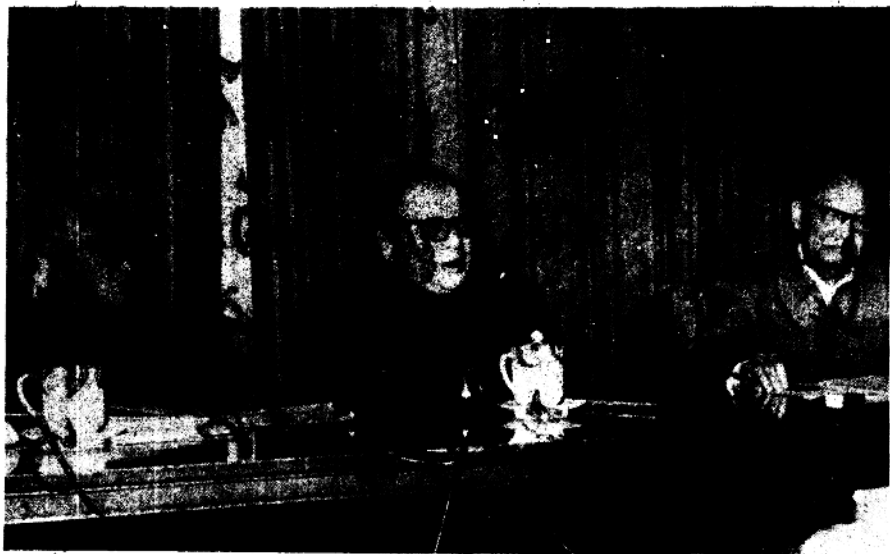
为人民大众修复圆明园

许德珩

1860年英法联军把我们的圆明园烧毁了，一百二十多年后的今天，面对断壁残垣，不能不引起我们对帝国主义野蛮罪行的愤怒谴责。我完全赞成保护、整修及利用圆明园遗址的倡议。随着国家经济和文化建设的发展以及首都现代化建设的进程，我认为我们中国人有志气，有能力整修、再现圆明园这一优秀的历史园林。

当然，这不是一件一蹴而就的事。第一要钱，第二要时间。我想，整修的经费，除根据我国经济建设的具体情况，在可能条件下吸收有关单位提供的资金外，应当欢迎各界人士及爱国侨胞的热情捐助和支援，集腋成裘，整修计划是可以逐步实现的。

圆明园被帝国主义破坏了，我们要把它修复起来，而且恢复的要比过去更好，更符合人民的利益。圆明园在过去是为封建帝王服务的，现在我们要把它建成为供人民大众游览休息的地方。我认为，保护、整修利用圆明园遗址的工作，既有政治与历史意义，又有文化与经济价值，它将会对首都的建设做出重要贡献。



人大常委会副委员长许德珩在“圆明园遗址保护、利用座谈会”上发言

园林和古建筑是进行爱国主义和 精神文明教育的生动教材

廖沫沙

社会主义建设包括物质文明建设和精神文明建设的两个重要方面。西方资产阶级用了三百多年时间，建立了一个“文明社会”，创造了人类历史上空前未有的物质文明。但是，在西方高度物质文明世界的背后，却存在一个黑暗的、空虚的、甚至还可以说是相当野蛮落后的精神世界。在那里，广大劳动人民变成机器的奴隶，人们用自己的双手创造的物质文明异化成为主宰人们命运的不可抗拒的强制力量。由于精神生活空虚，人们转向宗教、迷幻药、色情和赌博中去寻求心灵的慰藉。许多资产阶级学者发出了精神世界已临近崩溃的边缘的哀叹。

党中央提出物质文明和精神文明一起抓，特别是在首都建设上，要把精神文明建设放在首要位置。

中国是一个文明古国。中华民族有自己特有的精神文明传统。我们的祖先经过几千年的辛勤劳动，不仅给我们留下了珍贵的物质遗产，也留下了丰富的精神遗产。灿烂的中国古代文化，东方固有的伦理道德和文明风尚，以及中华民族不畏强暴、勇敢、勤劳、孜孜进取的民族精神都是我们创造社会主义精神文明的历史基础。我们不能脱离历史遗留下的地基，另在荒芜的沙漠上建设社会主义文明。

我们的首都保留着许多古代园林和古建筑。它们的艺术结晶是中华民族历史上物质文明和精神文明的高度结合体。古代建筑艺术，集中地体现了中华民族的聪明才智和丰富的创造才思。圆明园就是一个突出的典范。它荟萃了中国园林艺术的精华，是我们民族的骄傲。可惜，它被帝国主义侵略者一把火烧毁了，如今只剩下一片荒野和几堆残砖剩瓦，几处断壁颓垣。每当我们凭吊圆明园遗址时，都会激发起爱国主义的热忱。面对残破的湖山，我们在愤慨帝国主义残暴，封建王朝无能的同时，也为今天社会主义祖国的独立自主而感到骄傲。我们如果能把这座园林遗址保护好，并逐步恢复，那确是进行爱国主义教育的良好场所。

当前，有一些青少年缺乏历史知识，不了解中华民族辉煌灿烂的历史，不知道近百年来我国人民所遭受的深重苦难，不了解千百万革命人民在中国共产党英明领导下，为了民族的自由独立所进行的英勇斗争。因此，在他们头脑中，国家、民族的形象是比较模糊的。我们向青少年进行爱国主义教育，不能只是向他们上大课，做报告，还要利用形象的材料，进行直观教育。中国几千年的灿烂文明可爱不可爱？可以拿出东西来看嘛！古代园林，古建筑，名胜古迹，就都是进行爱国主义教育的物质存在，也是我们向广大青少年进行“五讲四美教育”的物质存在，是建设社会主义精神文明的重要的工具和手段。我们讲一次课，写一篇文章，

人们看过了，听过了，就结束了，而这种“物质存在”是长期设置在那里的，可以长期发挥作用。

有人会说，历史遗留下来的园林和建筑全是为了满足封建帝王的享乐欲望而修建的，对我们广大劳动人民说来，没有什么用处。还有这样一种议论说，当年慈禧太后动用建设海军的银两修建颐和园，我们今天拨款修园子，岂不是步西太后的后尘？他们断定：“这种想法，不会得到人民的批准。”我个人认为，人类的文明遗产是世代相袭继承下来的。著名中外的大运河，都江堰工程都是统治阶级为了吮吮劳动人民血汗而建造的，我们绝不能因此而把它们废弃。中国的文字，语言，文学艺术，科学技术，也都是奴隶制时代和封建时代创造的，我们并不能因为它们带有剥削阶级烙印而把它们统统打倒，另起炉灶，建设“崭新”的社会主义文化。帝王将相可以享用的东西，同样可以为劳动人民所享用。一切文明——包括精神文明与物质文明，都是劳动人民血汗创造的。只不过在旧社会里，这一切劳动成果全被统治阶级攫取独自享用罢了。今天，我们应该让这些文明成果还家，为劳动人民服务。不仅如此，我们还要逐步创造出比任何历史时代还要高尚的文明。这才叫做社会主义制度的优越性！

我们今天大声呼吁有关方面重视文物古迹的保护、修复工作，就是要使这些历史遗留下来的文明遗产重放光辉，为社会主义建设服务。这与当年清朝皇帝修圆明园、西太后修颐和园，根本不是一回事。而且，我们今天讨论如何复兴历史名园，并非要政府挪用某个建设项目的经费，而是探讨如何发挥广大群众的积极性，筹募基金，自力更生复兴园林的方法。这怎么能和西太后相类比呢？

有些同志写文章提出了“以园养园”，多方筹措资金，逐步复兴圆明园的主张。我认为这个方法很好，值得进一步讨论。其实，园林、文物和古迹的保护、开发、利用的事业，不应被看成是一种纯属消费、享乐的事业。我认为，它还是一种生产事业；从它的经济效益上讲，跟其它物质文明生产相比较，是很高很高的生产行业。我们建设一个铁矿、煤矿、油井，要耗费大量金钱、物资、劳力；建成投产后，储量逐渐耗减，若干年后，资源枯竭了，就要再另换一个地方，再出钱出力气去建新的。这一类资源是容易穷尽的。而文化资源却是“耳得之而为声，目遇之而成色”，取之不尽，用之不竭，可以长期利用，长期得益的无尽宝藏。只要保护得当，就会几百年几千年地发挥其效能。

这种精神文明的“产品”，同样能为国家积累资金，甚至可以出口赚取外汇。当然，我们不是说，把故宫、颐和园、八达岭卖给外国人，拆掉它们，运往外国去换钱。风景、古迹出口的特点在于，这种“产品”不必运走和出卖，而是以它自己的雄姿美色，吸引游客远涉重洋到我们中国来参观、游览。花笔钱，看完了，自己回去，而这些“产品”仍然留在原处，继续接待第二批、第三批……的远方来客。它是一种不出口的出口产品。因此，我认为，园林、文物事业既是文化事业，也是经济事业。对这种事业的经济投资，既是消费性的，也是生产性的；它的“产品”既是物质的，也是精神的。

圆明园遗址整修初探

汪之力

目前，社会上有一些人，由于对圆明园的历史与圆明园遗址现状和对保护、整修与利用圆明园遗址可能采取的作法缺乏了解，一听说有人倡议保护整修与利用圆明园遗址就大惊小怪起来。说什么西太后动用海军经费修颐和园，断送了清朝；说什么清朝修圆明园前后用了一百五十多年，而我国经济建设困难正多，群众住宅十分紧张，修整圆明园至少要花一百多亿元，我们哪有钱去干那不急之务；说什么不能修复雷峰塔，也不能修复圆明园，放着新建设不搞，反而去发思古之幽情，修复那些封建迷信的东西。因此，他们“一千个反对，一万不赞成”。

这些反对论调是否站得住脚？我们姑且不谈政府与党一贯保护圆明园遗址的方针与措施，不谈周总理讲过“圆明园遗址要保护好，以后有条件时再恢复它”的话；不谈保护、整修与利用圆明园遗址倡议提出后，短短两个月内就有宋庆龄副主席、茅盾、习仲勋、许德珩等十多位人大副委员长、政协副主席、国务院副总理与上千名的教授、副教授、讲师、总工程师、工程师、知名作家、艺术家、部长、局长等学术界人士与领导干部，有几百名工人、学生、解放军与农民签名赞助。事实是最雄辩有力的说理者。我们现在专门来谈一谈社会主义建设的现实。三中全会以来，我们党确定的社会主义四化建设方针与政策，业已证明并将日益证明它的正确。有关部门提出风景出口，大力发展旅游事业，不过三、四年时间，现已初步获得效果，对我国经济与文化建设已开始有所贡献。但在开始开展旅游事业时，也由于接待外国旅客修建高级旅馆，添设新式交通工具，及国际交往中带进来一些资本主义的生活影响，当时也未尝不引起一些人对旅游事业的怀疑与反对。^①

圆明园遗址位于颐和园东面，三园旧址及规划控制用地共有六千二百余亩。在北京近郊有这么一大片土地，究竟如何使用，在首都用地目前十分紧张的情况下，实为大家最感兴趣与最为关心的问题。

一 从社会主义建设功能出发

根据目前情况分析，圆明园遗址今后的前途可有三种：

1) 目前有七个生产队七百多个劳动力的

农户在园内搞农业生产。他们为了发展生产，每年每季，都不断有人在挖山，平地，填湖。聚居在园内的小村落不断添人进口，增建新房。照此趋势发展下去，圆明园遗址将不断遭受破坏。最终，现存的山形水系及房屋遗迹将完全消灭，而圆明园就将变成无迹可寻的一片村落及农田。

2) 给农民以较高代价将土地房产收回，改建军营、工厂、学校、住宅或其它旅馆一

作者 汪之力 前建筑科学研究院院长，现中国建筑学会常务理事，建筑理论与历史学术委员会副主任，中国圆明园学会筹委会副主任

类公用建筑，则现存圆明园遗址亦将彻底毁灭。

3) 坚决保护现存遗址，适当解决农民问题，在经济条件许可范围内，逐步加以整修，最终恢复圆明园原来园林造景的基本面貌，使之成为北京西郊风景区一所大型的园林。

签名于《保护、整修及利用圆明园遗址倡议书》的人们认为，第三种前途是最为正确，最符合首都与全国四化建设利益，而其它前途是不可取的。

我们所以提出倡议，首先是从社会主义建设的功能需要出发。根据中央书记处对首都建设四点建议的精神，保护整修与利用圆明园遗址，是为首都建设服务，为全国社会主义建设服务，既不是发思古之幽情，也不是把钱花在不当用的地方。

首先，恢复这所大型园林，可使首都增加大面积的水面与绿地。世界各国首都每人平均的绿地面积，华盛顿40.9平米，巴黎24.7平米，伦敦22.8平米，莫斯科20.5平米；而北京最低只有5平米，这很不符合建设文明与清洁城市的要求。为了改善北京地区的小气候，改善首都人民的生活环境，必须努力增加首都的绿地及水面。面积六千多亩的圆明园的建成，将对首都的城市建设和环境改善发生直接的影响。

其次，为首都提供新的大型文化游憩公园，减轻游人对颐和园、北海等处游览盛期的巨大压力，为国际、国内游人及首都人民提供新的位于城市近郊的游览区。

第三，为科学、文化、艺术与体育活动开辟新的活动场所。基于故宫与圆明园的历史关系，圆明园当时曾是清朝皇帝管理国家的政治中心，现在恢复这座“夏宫”，可为清官历史文物开辟一个新的展出阵地。

第四，圆明园在中国建筑史及园林史中具有特殊重要地位，它最集中地反映了中国园林的优秀传统。因此再现这一世界闻名的

历史文化园林的原来面貌，可为研究与欣赏中国大型园林提供真实的园地。

第五，有利于加强我国与世界人民的友好往来及进一步加强国际文化与学术交流，既有政治文化意义又可发展旅游事业，如目前颐和园和北海那样为国家增加经济收益。

第六，以这个名园受帝国主义野蛮掠夺与焚毁破坏的历史事实及现在存留的遗址遗迹进行近代历史与爱国主义教育，是最具有说服力的实物教材。

以上这些，就是我们整修及重建圆明园的社会主义建设的功能需要，也是我们各项工作的出发点。

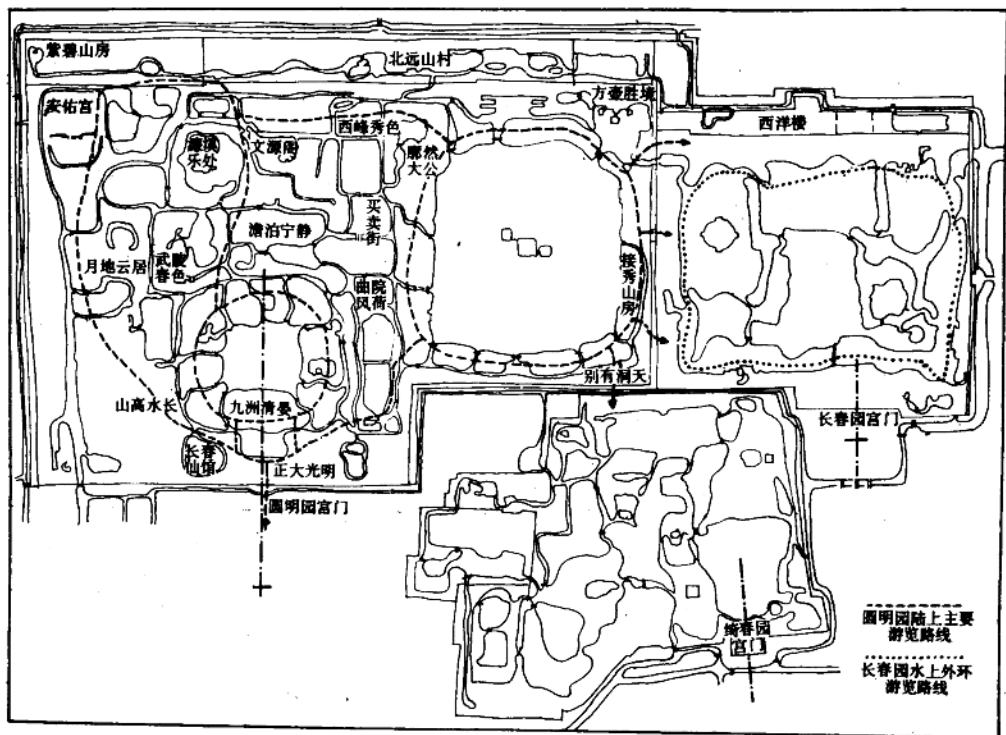
二 适当处理传统与革新的关系，确立整修与重建圆明园的方针

如何整修与重建圆明园，在学术界，在建筑界人士中可能有种种不同的想法。有一种意见认为，只能按照清朝圆明园的原样整修及重建，即完全依照原来式样及布局，采用原来使用的建筑材料，按原来功能进行装修及设备；换言之，应完全按原状复原，否则不能称之为圆明园。另一种意见认为，当时帝王个人的功能需要已和今天社会主义时代广大人民的功能需要完全不同，今天进行整修及重建只能按照现代化的功能需要，对原来的造园及布局做较大的改变，按新园林重做新的规划与设计；换言之，原有遗址与新规划设计合者留，不合者改，基本上不受原来框框的拘束。我认为，以上两种意见，各有所偏，均不足取。整修与重建圆明园的正确方针，应该是在保存中国造园的优秀传统与圆明园总体格局和风景建筑、山、水、林、石基本面貌的基础上，根据社会主义新的功能需要作必要的革新与改变。

中国造园艺术在世界园林史中占有特殊的地位。中国园林的优秀传统极为丰富，它善于师法大自然而又集中其风景的精华加以再现，它善于应用联系与分割，借景与对比，

曲折与变化等等手法与技巧，在有限空间内造成最丰富多采，引人入胜的景色与画面。圆明园是中国园林中杰出的艺术创作。它是清朝鼎盛时期的作品，集中体现出中国园林的优秀传统。它在一大片低洼地带中挖湖堆山，完全以人工造成复杂的地形，再配置以

多种多样的建筑，林木，构成相互联系而又各具特点的风景结构与布局，在一个大型园林中组成各具特色的自成局面的小园林——即百数十个独立的风景点“园中园”。欧洲人称之为“万园之园”，不只是崇高的美誉，而是说出了它的总体布局和丰富的内容。



圆明、长春、绮春三园总平面图

清朝皇帝多次南巡，采摘江南著名风景区与园林的精华，然后“移天缩地”再现于圆明园中。圆明园各景区以再现西湖景色为多，如坦坦荡荡之仿玉泉，泽兰堂之仿韬光，招鹤磴之仿孤山，夹镜鸣琴之仿焦石鸣琴；有的则迳直以西湖十景称呼，如文源阁傍之柳浪闻莺，九孔桥附近之曲院风荷和苏堤春晓，濂溪乐处之断桥残雪及福海景区之三潭印月，平湖秋月，双峰插云，雷峰夕照，南屏晚钟皆是。渊源来自明末江南四大名园者如如园本于南京瞻园，安澜园本于海宁陈氏

隅园。小有天园本于杭州汪氏园，狮子林本于苏州狮子林。此外，有体现江南著名风景区者如，西峰秀色及溪月松风来自庐山瀑布与虎溪，上下天光取法云梦之泽，慈云普护模倣天台山的道士庐，水木明瑟做扬州水竹居等。圆明园再现这些江南园林与风景区的独特景色时并非简单的模仿，而是根据北方地理与气候条件，北方建筑的特色加以适当改造了的。

圆明园风景建筑的类型是极为丰富的，据刘敦桢《同治重修圆明园史料》例举的建

筑物的平面即有三十八种之多。它们之中，极少使用琉璃与斗拱，一般情况都用筒瓦且多为卷棚式屋顶；也不用过多彩画，院墙多为白粉墙，有的就用虎皮石墙。柱高、开间与进深和帝王宫殿、有名寺观主要建筑相比尺寸是小的，详见下表。它们比较接近民居，也更接近生活。圆明园全园堆山叠石，尺度都不高大，全园最高山峰不过十五米高，通常只在十米左右，但已足够分隔景区。而匠师们又巧于运用对比手法，在小尺度中造成山水相间的险峻，平缓奇兀，幽深，开朗，封闭，等种种境界。园内多数风景点水面尺度也不广阔，如九洲清晏九个风景点环绕的后湖的宽度不过二百米。一般景点都是一湾泓水、简朴小桥，如此使建筑的小尺度和山水的小尺度相适应，以构成和谐的整体。这

是圆明园造园整体布局极为成功之处。园内著名风景区及园林中也有所谓园中之园，但象圆明园集中这么多的相互联系而又自成景区的园中园，处理得这么自然和谐，丰富多采，却是绝无仅有的。当年欧洲人来中国，对圆明园极度称誉，叹为观止，并把中国园林移植到欧洲去，造成一股“中国园林热”的旋风，绝非偶然。

我们创造社会主义新园林，必须善于吸收及继承中国园林的优秀传统。在圆明园这个体现中国园林优秀传统文化的世界历史名园的遗址上山形水系基本存在，许多建筑遗迹还一一可寻。这是现实存在的历史珍贵遗产。整修与重建圆明园；必须保留原有的山水地貌的基本布局；必须保留几十个主要风景点的个体布局；必须保留风景建筑的设计图式、

圆明园建筑尺寸举例

参考同治重修圆明园史料所引
内务府“已做活计做法清册”

名称	间数	开间面阔(尺)		进深(尺)			檐柱(尺)		屋顶		台基(尺)		
		明间	次尽间	廊	内进深	共计	高	径	椽数	形式	面阔	进深	高
圆明园大宫门	5	15	12	8	20	28	13	1.2	8	卷棚歇山	67.4	35.4	2.4
出入贤良门	5	12	11	7	16	23	12	1.1	8	卷棚歇山	61.6	28.6	2.1
转角朝房	12	9.5		3	10	13	8	0.7		卷棚硬山			
正大光明殿	7	16.5	15.5 13.5	12	39	51	15	1.5	10	卷棚歇山	122.5	46.7	3.8
勤政亲贤殿	5	13	12	8	11.5 (加前后抱厦19)	19.5	12.2	1.0	6 (正座)	挑山			
圆明园殿	5	13	12	12	22	34	12	1.1	8	卷棚歇山	67.0	40.0	2.1
奉三无私	5	13	12	12	26	38	13	1.2	10	卷棚歇山	80.0	45.0	2.4
安佑宫宫门	5	13.5	11			26	12	1.2	7	歇山	78.2	41.7	4.0
安佑宫朝房	5	12	11	4	16.5	20.5			7	落金挑山			
慎修思永	9	14	13 12	12	67	79	12.5			三卷殿			3.0
绮春园大宫门	5	12	11 10	8	18	26	12	1.0	8	卷棚歇山			
天地一家春	5	13	12	12	84 26	122				四卷加后抱厦	68.2	129.2	2.0

尺度和风格；保留原有花木配置和叠石布景的特色。换言之，即是保留圆明园风景格局的原貌。这样的整修与重建，使圆明园恢复原有的主要景观，从造园角度上看，将来的圆明园仍然应是历史名园的圆明园。

不过，保持圆明园造园艺术的优秀传统与原有景观这是主要方面；另一方面，我们又不能不考虑社会主义时代人民的功能需要。在保持圆明园的艺术风格的前提下，应该进行必要的革新与创造。

那些认为圆明园的旧貌绝对不可改变的主张，既不合社会主义时代的需要，也无法符合历史的实际。以九洲清晏这个风景点为例，从乾隆、道光、嘉庆年间的不断增修改建，到同治计划重修时的两个方案，前后就有多次更改。今天进行重修，我们不能按最后改建的遗址复原，而只能择优选用。当然，我们进行革新与改造，应该是必要与合理的；在制定具体方案时，应在学术界中广泛征求意见，采取十分慎重的态度。

据我初步探讨，可以提出革新的有以下几项，是否恰当，只供大家共同研讨。

1) 非游览必经处所，游览死角和对游览者不开放的一些建筑，例如勤政亲贤、保合太和殿、洞天深处、十三所等，可以在建筑形式与总体布局保持谐调的条件下，根据新的功能需要，改变建筑格局与设计，不必按原状恢复。

2) 宗教与祭祀建筑如家庙、寺观等可以大大减少，有的不必恢复，有的改建为其它功能的建筑，有的只保留遗址。如圆明园西北区之鸿慈永祐，月地云居，法源寺，日天琳宇，瑞应宫，花神庙等，过于集中，并且多系总体布局完成后所增建，与其它风景点联系较少，不恢复或少恢复这些建筑而增加一些树木，可使该地区布局更加疏朗，有利风景全貌。

3) 西洋楼一组建筑与三园风格不相协调，有相对独立性。可不必恢复原貌而长期保留



圆明园杏花春馆遗址



圆明园武陵春色遗址

遗址，做为历史教育和爱国主义教育的实物教材。帝国主义劫掠焚烧圆明园，连从他们本国移植来的建筑艺术也不放过，愈加暴露了帝国主义强盗的野蛮本性。

4) 历代兴革，方案不同，宜择优采用。在主要建筑附近，因临时需要而兴建的一些简易的附属建筑，如九洲清宴周围的一些小建筑，可不必照样恢复。

5) 由于服务对象的根本改变，今后将经常有数以万计的游览者在园内活动。因此园内必须有足够数量与宽度的道路、桥梁；必须有充足的食物、茶水供应；必须有均匀分布的厕所；必须有足够的休息场所及坐椅石几；必须注意防火、防盗及安全保卫；必须防止环境污染。如此等等均为新时代功能所必需，必须妥善加以解决。

6) 增加现代化设备，如上下水道，如电气设备，如采暖供气等，应根据园林特点，通盘规划。

7)在着手进行整修及重建的规划及建筑设计时，应同时考虑其使用功能。一般说来，园内各种建筑物的使用功能可以区分为：游人游览及休憩，陈列展览，进行专门性质的科学文化活动，招待宾客，管理人员用房及其他。设计时应根据不同功能要求做出具体安排，避免不必要的翻修及改建，以致造成浪费。

8)在重修古代建筑中可否使用新材料代替木材，历来学术界中是有争论的。在重建圆明园的大量建筑物中，我认为在保持原有建筑外貌与风格的条件下，在隐蔽的结构部分，可以考虑使用钢材、钢筋混凝土等材料代替木材，这不仅为了节约木材，也是为了保证建筑物的安全防火与耐久。

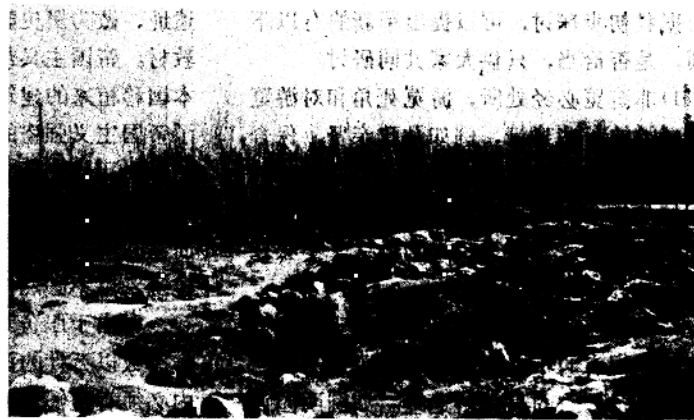
9)清朝皇帝用在建筑的内装修及装饰的奢侈珍宝，如所谓“周制”以珍珠玛瑙各种宝石进行镶嵌，显然必须加以废除；有些建筑也不必再用楠木等难得的贵重木料。

三 积极开展科学研究与制定总体规划

圆明三园遭受帝国主义劫掠焚毁^②，又加上遗址在一百二十多年中不断被破坏，除



长春园泽澜堂西侧石洞残迹



长春园如园山石残迹

正觉寺尚侥幸残存外，所有建筑物均已荡然无存。不过为了进行整修及重建，现存参考资料尚比较丰富。特别是有关圆明园四十景及长春园西洋楼的资料还较为完备。例如圆明园的四十景图，据现在所知尚有巴黎国立

图书馆馆藏沈源、唐岱绘，汪由教书的四十景图，系绢本着色八十幅，每幅连装池绫边为2.6尺×2.35尺，早在三十年代由程演生拍摄照片在国内印行。最近又由我国驻巴黎大使馆重拍，经韩念龙副部长转寄圆明园学会，照片质量比三十年代者好，已决定在本期学刊刊出。还有现在故宫午门中国古代建筑展览上展出的建筑科学研究院藏的张若霭素描并篆书的素色四十景图。还有孙祐、沈源绘，张若霭书的乾隆内府版及光绪刻版石印刊行的题名《御制圆明园图咏》的四十景图。还有故宫博物院藏彩绘圆明园四十景图，题名《蓬壶春色》，现只查出二十幅，也经彩色摄影，在午门展出。这些景图都绘制于乾隆时代，各景点的建筑，山水、林木、桥梁、花卉都大致相同，十分逼真，只是为了渲染画面，山的比例比实际大得多，其中以《蓬壶春色》的比例较为接近真实面貌。此外，北平工务局于1934年11月对圆明园遗址做过详细的测量，并查对建筑遗址后制成圆明园三园实测图，清代所绘的著色的大尺寸的圆明园总图（北京图书馆藏，1890年彩绘，244×141厘米）；圆明园泉水并河道全图（1890年—1892年彩绘，780×1080厘米）；现代学术界人士研究成果，仅金勋先生一人即绘制了圆明三园各景点平面图101张之多；不同时期绘制的大幅鸟瞰图；同治拟加重修时样式雷绘制的附有房屋尺寸的大量立面及平面图；同治重修圆明园的烫样（由故宫转交古建展览会展出）等等，这些都是做复原设计时最可靠的依据。

至于工程做法，有《圆明园工程则例》十八册；有《圆明园内工则例》十二册（包括大木作，装修，石作，瓦作，土作，油作，画作，裱工，内装修，漆工，佛事，陈设，杂项）；有细木装修，楠木作装修，画作，汇成杂项，价值等专项则例；还有粘修工程和重修工程的装修样尺寸，各座丈尺，各处应领工料银，各处烫样，纪要事分段款等等清

册与底册等。只工部料估所的圆明园工程图即有19册，“三园工程清算并作法约估”13册。此外还有各种档案资料，如圆明园内外匾额的记载专册等。

这些资料现在分藏于北京图书馆，故宫博物院，历史博物馆，北京大学，清华大学等单位。急需各方配合，抽集人力，统一编目，分类清理，使这些资料能够为科学研究服务，为圆明园的整修与重建服务。而在目前首先要为制定圆明园的总体规划与试点的风景建筑设计服务。不管圆明园的整修及重建需要多长时间，也不管动工时限于多么小的范围内，我们对任何一个风景点，任何一幢建筑物，都应该完全按照总体规划进行，严格遵守规划与设计的要求，并保证高质量。仓促上阵，草率动手，以致修的不伦不类，则不如暂时不动。

关于总体规划中各景区与风景点的风景结构和风景建筑及非风景建筑的使用功能与其合理改动方案，据我初步探讨，有以下意见，提供参考：

1) 圆明园大宫门官前区原为转角朝房，可否在规划设计中改作管理机构及公安、服务等部门使用。鉴于颐和园东宫门区目前杂乱拥挤因而破坏宫门景致的教训，要妥善安排停车场、售票处与服务点，力求保持宫门区的清洁与秩序，保证游园者能够获得第一个美的感受。

2) 正大光明殿，可以用于展览全国模型、导游图及历史资料等，勤政亲贤殿，保合太和殿，如意馆等以及西面的十三所等做为非风景游览建筑，可安排一些科研、规划、设计机构，管理机构及精细工艺作坊等；至于建筑设计，可根据功能需要进行适当更改，但必须考虑这一地区的风景效果。

3) 前垂天贶与长春仙馆，是园林风景结构不可缺少的部分，但都有相对的独立性，可为游览者开放，亦可不开放。使用上可单独安排。四宜书屋与长春仙馆因山水之势可

联成一体。

4)山高水长的依山建筑物的前面有一大片广场，原为赐宴、鱼龙、角抵、校射所在，可以安排体育及大型文娛活动使用。西南之藻园另有对外角门，与园内可不联系，宜单独作专用安排。

5)环绕后湖一周，有九洲清晏等九个风景点，各具独特景色而又成为后湖景区不可缺少的组成部分。除九洲清宴重修方案要有所选择及对临时增建的附属建筑作必要的调整外，大体按原样重建。碧桐书院可不开放游览。九洲清晏、茹古涵今可布置展览。三一八纪念碑宜另外安置于妥善位置。

6)西北地区之万方安和，在水中以奇特的建筑形式联结九洲与西北景区，又与武陵春色相互倚重，复谷环抱，山桃万株。还有映水兰香，澹泊宁静，多稼如云，水木明瑟，直到濂溪乐处，是一片富有田野风味的风景小区。这些风光与特色都应极力加以保持。

7)月地云居，法源寺，日天琳宇，瑞应宫，汇万总春之庙等可不必都加恢复。至于鸿慈永祐(安佑宫)，可以考虑只保留遗址，加以整理。这样在西北区的西面尽量增栽一些林木，使其具有森林的特色，减少过分密集的建筑，可能有利于丰富景观，也有利于整体布局。

8)中路前区有九孔桥横亘于一片水面，周围环绕静静的山岗，北面落足于曲院风荷，是一个绝好的风景画面，很有必要加以恢复。

9)中路后区有同乐园，买卖街，舍卫城等。可适当改变舍卫城的性质，在这一带安排饮食、茶水、文娛等服务业，工艺美术、土特产等商业，形成繁华地区。附近的坐石临流和兰亭等风景6点，仍应动中取静，在热闹市集中又备有幽静休憩去处。

10)北部带状地区原来与圆明园本部的联系并不密切，今后可以适当组织游览路线，使西峰秀色与北远山村、鱼跃鸢飞联系起来组成游览小区，而以大片空地种植适宜的农

作物。此处可仍布置竹篱茅舍，瓜田果园，菜圃鱼塘，保持其田野农村风味。

11)紫碧山房位于西北角，是个制高点，叠石成景，可以远眺西山，俯瞰全园。风景建筑的使用功能应以便于休息眺望为主。汇芳书院及顺木天联系一起可与紫碧山房组成小的景区。

12)恢复文源阁，以历史文物、建筑园林、文学艺术图书为主要储存，游者偷得半日闲，来此读些外面少见的珍品，也是一种最美好的享受。

13)若帆之阁与适当改造后的关帝庙，与其南面的安澜园、平湖秋月、双峰插云相互呼应，可组成一个风景小区。

14)天宇空明应同方壶胜境、蕊珠宫、三潭印月，联成一片。天宇空明及方壶胜境封闭的院落可安排专门用途。

从紫碧山房至天宇空明这一狭长地带的各个景点，应能直接向南与其他风景点相联系，构成几个小景区。

15)环绕福海由北往南，可划分为涵虚朗鉴、接秀山房，别有洞天，夹镜鸣琴及湖山在望，澡身浴德、深柳读书堂，廓然大公连续的几个风景群，而蓬岛瑶台又在福海中央，这些都可提供游览去处，容纳大量游人，均宜按原址恢复。

16)可以考虑在福海东北或东岸山峰上建塔一座，体形须与周围环境相称。

17)安排圆明园的游览路线，应很好研究原有桥梁位置，山水分隔与联系的关系。游览路线可分水路及陆路，各景区间有的连通，有的不连通，应根据游览时景色的连续与转换，及观赏心理变化加以合理组织，绝不能简单地要求到处四通八达。

通常的陆路游览路线，应自正大光明起加以组织：一向九洲，一转中区或福海。进入九洲区后，一由东北进入中区，一由西南转往山高水长或西北区。从西北区直去北区西部或转往中区出西峰秀色，再从西北进入

福海区,使游人可从西北或西南环游福海。最后通过东面的三个门进入长春园或由别有洞天进入绮春园,或绕完福海仍从正大光明殿南出园。

18) 长春园中之西洋楼应做为遗址公园保留,为了游憩可以重建万花陈,五竹亭,线法山,方河和线法墙;恢复一些亭子;其他主要建筑物一律保留遗址。仍以山、树、墙与长春园隔开。

19) 淳化轩及含经堂位于长春园中心大岛上,其使用功能应以群众能直接参加活动为好。东部的买卖街应作为服务业活动中心。

20) 玉玲珑馆与映清斋,海嶽开襟与思永斋均是风景建筑而又有比较封闭的为数较多的房间,与圆明园中大多数风景点不同,应根据这些特点确定其使用功能。

21) 狮子林、鉴园、如园、茜园为沿岸几处比较大的独立小园,应以便于游人休憩为主要内容。

22) 北岸的泽兰堂与法慧寺、宝相寺、转香帆相互联合,可组成一个风景小区。两个寺是否仍恢复为宗教建筑,可以研究,但琉璃塔应予恢复。

23) 长春园之水有内环、外环之分,何重义、曾昭奋同志曾设想以内环养荷、外环游船是比较合理的。玉玲珑馆周围水面不应再进游艇,以便动中求静,否则游艇将与买卖街混成一片,颇不相宜。

24) 长春园的风景布局与圆明园不同,有几个比较大的互相分隔的水面,有面积较多的建筑群体。其使用功能应以小范围的科学、

文化、艺术活动为宜,例如书法、绘画、摄影、雕塑、诗会、棋社、林木、花卉、鱼鸟、文物、工艺等,以造成全园的宁静气氛。

25) 绮春园原系许多小园合并组成,相互联系少,而现在学校、工厂在园中进行建筑改动较大,调整之后如何修整待全面规划后再行研究。因为这个园子更加接近城区,在规划中可以考虑偏重动态的音乐、歌舞、戏曲、游艺、文娱、体育、饮食、茶社、商业活动等项以便同圆明园,长春园各有偏重,相互补充。

总体规划中有了功能安排后,各种专项工程如交通运输、电气、上下水、取暖、供气等就可以逐项着手进行设计。

四 整修前应加解决的几个问题

近年来,我们与有关方面不断进行商酌,大家认为在明确了整修方针,制订了粗线条的总体规划之后,要开始进行整修,还必须解决以下的几个关键问题:

1) 成立统一领导机构,全面领导科研、规划、设计、施工与管理工作。政府应拨给适当的经费,以解决整修开始前后的必要开支。然后可以实行民办公助,接受有关方面、个人及爱国侨胞的投资与捐助。

2) 量力而行,有步骤地进行整修。在一九八二年二月圆明园学会筹委会等六团体联合召开的学术讨论会上,大家一致认为整修工作应从长春园开始,然后再整修圆明园,而把绮春园放在最后。全面完成圆明三园的整修与重建,究竟需要多少经费,现在还不

避暑山庄若干工程开支费用表

工程名称	面积 (平方米)	造价 (元/平方米)	木材摊销 (立米/平方米)	项目内容
锤峰落照	126	464.28	1.08	山上、大跨度、歇山
金山	671	406.26	0.80	殿座三、方亭一、走廊40间
卷阿胜境	321	323.67	0.68	歇山带抱厦
水流云在	72	511.11	1.46	重檐十字四出厦、亭
如意洲	376	277.66	0.36	四檐卷棚80间
沧浪屿	199	552.76	1.12	水榭、垂花门、走廊13间、围墙

能做出准确的估算。根据避暑山庄整修、重建的有关统计资料(见附表),承德的同志估计,不包括室内装修,则每平米的造价有400元即可够用^③。有人按每平米500元造价推算,则圆明三园近16万平米的建筑,加上其他各种开支,估算整修经费为一亿六千万元;工程如不间断,则工期预计须进行十年。这数字因有许多可变因素,无法做为根据,只可提供概算参考。不过,不了解实际情况的人,声称须耗资百亿,则完全是凭空想象之数。至于工期须百数十年之说,亦不符合历史情况。雍正继位后扩建圆明园,不过三年,即1725年范围已扩充至三千亩;乾隆从1736到1745年,前后九年,即扩建完成了四十景。后来,乾隆在水磨村以西建成长春园,继而又建西洋楼,均不过数年之事。所谓150年,是指从1709年康熙将此园赐给雍正时起,到1860圆明园被毁止,前后存在的时间,并非施工完成的时间。

整修重建圆明园不仅要筹措必要的经费,还要有充分的技术准备。要认真研究历史资料,进行方案比较,做出规划与建筑模型,然后进行充分的学术讨论。建筑材料应严格选配。还要培训足够数量的修整古建的技术工人。施工要保证高质量。至于内外装修,植物配置,堆砌假山等,更要讲求技术,绝不能马虎从事。总之,圆明园的工程首先要保证高水平,高质量,整修工程不能一哄而起,而应分别先后,通过试验,有步骤地进行。

有人主张,从长春园入手进行整修,就是要一面整理西洋楼遗址,探索保留遗址公园的经验;一面修建如园或狮子林,搞一两个风景点,做为建筑试点,探索重建风景点的经验。我认为这个意见是很正确的。

3)妥善安排农民。安排的基本方针应该是使农民生产及生活的利益,和圆明园遗址的保护、整修以及今后的发展结合起来。根据一年来各方计议,其具体方案以改农民为园林工人,在统一领导下从事各种专业活动,

如土建、材料加工、绿化、装饰工艺、农业、渔业等比较妥当。这个方案,既能为国家节约回收土地所需的大量经费,又可有固定的劳力以解决园林维护、修缮及保养的需要。对于农民来说,这也是他们比较满意而又可彻底解决各种纠纷的方案。

4)实行经济核算,把全园做为一个独立的经济单位来经营,用管理企业的办法进行管理,以提高经济收益,力求避免官办企业不讲求经济效率,只伸手向国家要钱的诸种弊病。在国家、单位与个人的经济支持下,整修工作到达一定的范围时,应注意增加企业收入,并使这些收入继续投入圆明园的重建事业中来。民办公助时期只限于从开始整修到全面完成建设规划时止。此后,圆明园应发展成为完全独立,自负盈亏的经济实体。

5)现在在园内及园外规划用地中的村落,应即由政府明文规定,非经政府特别批准,不准从外地迁入人口,不准私自增建房舍。对一切毁坏挖掘遗址的行为应依法追究,严肃处理。现在在遗址及规划用地中的工厂、学校、机关、企业,应即停止扩充用地及增建房屋,并由园林管理部门与有关单位协商,按建园的需要,规定具体时间与步骤,分期迁出。

附注:

①参见《建筑历史与理论文集》第一辑(1981.10),汪之力:风景出口浅谈。

②我在圆明园学刊一期所写《有效保护遗址,积极开展科学研究》一文中引用英法两军联合焚烧圆明园的记载是不准确的。根据欧阳采薇所译的外人书信,大规模举火焚烧西郊诸园的是英国军队。

③参见圆明园丛刊一集,王世仁《从避暑山庄的整修看圆明园的修复》。



把眼光放远一点

傅天仇

有人认为，修复文物要对建设四化有利，圆明园是清朝皇帝吃喝玩乐的地方，修复它对人民没有什么教育意义，因此没有修复的必要。

不错，圆明园是清朝皇帝常住和商议朝政的地方，可它又是荟萃了无数劳动人民智慧与血汗，被公认为“万园之园”的大型皇家园林。由于清政府的腐败无能国力衰弱，它遭到英法联军的抢劫、破坏与焚烧，以后在八国联军侵入北京的战乱中再遭洗劫。这是我国近代史上惨痛的历史教训，说明落后是要挨打的，这一点永远不能忘记。现在我们发起将圆明园“重点修复，保存遗址”，借此对人民进行爱国主义的实物教育，正是要告诉大家，只有实现“四化”，才能摆脱落后，我们要永远警惕，防止再次挨打。这正是一个团结人民、教育人民的最好教材。

目前圆明园的现状，如果单纯提出“保护现状”已成为一句众所周知的空话；设立了专门的管理处也没能杜绝对遗址的继续破坏。只有切切实实地从事修复，才能保存好遗址。

鉴于此，对于“修建圆明园是无谓的浪费”这种论调，我们无法苟同。有人希望把钱用到建设民用住宅上去，这种愿望是好的，我们完全赞同。而修复圆明园实质上并不与建设民房矛盾；从长远看倒是一致的，今天修复了圆明园，正为明天能有更多的钱来修民用住宅。修复了圆明园能大大增加经济收益，它是“四化”建设中的

的短线工业、无烟工业。它花钱既不多，又保存与重建了古代文化之精萃，将为正在迅速发展中的旅游事业带来更美好的前景。

建设油田、开发矿藏，获利少则数十年，多则百余年，总还有开尽之期。而修复圆明园这类无烟工业，则是采之不尽、用之不竭的长寿事业。而修复一旦实现，它的号召力是目前还不可能完全估算清楚的。因为圆明园名气很大而命运极惨。被毁一百二十余年来，“不可修复论”几乎始终占着上风。如果在我们一代人手中能把它修复，这正是“振兴中华”的实际的重要标志之一。我们的倡议一发表，马上就引起了中外人士的多方关注，正说明修复它是大得人心的壮举。

中国古代有个秦始皇，这是世界各国人民常识范畴内的事。因此，始皇陵的兵马俑一旦发现，就产生了巨大的吸引力。据说现

在去陕西的外国游客有百分之九十几都是为兵马俑而去的。圆明园也是世界各国人民所熟知的，它一旦重新展现在人们面前，它的吸引力肯定大于兵马俑，甚至吸引来的游客会多于陕西游客几百倍、几千倍乃至几万倍，因为它是万园之园，是清朝五代皇帝化了大力气动用了无数财力物力才把它修起来的，既是有特殊意义的历史文物，又是饶有趣味的游览胜地。

“慈禧移用海军费修复颐和园导致了清代的灭亡。”这一说法本身就不全面不精确。这中间本无必然的因果关系。即使慈禧不修颐和园，难道清朝就亡不了了吗？今天的重点“修复”圆明园怎么能与当年的修复颐和园相提并论呢？首先慈禧是为了她个人的享受，我们今天的修复实质上是在为“四化”积极地添砖添瓦。现在是人民当家作主，和过去的那个时代早已诀别。我们要把眼光放远一点。

作者 傅天仇 中央美术学院教授，雕塑系主任