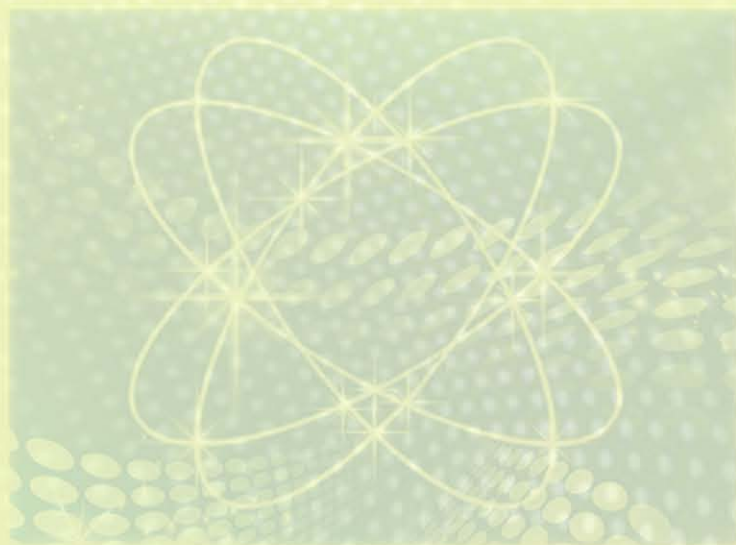


# 行政职业能力倾向测验强化训练



# 目 录

<b>第一章</b>	<b>常识判断</b> .....	<b>1</b>
	1.1 法律常识 .....	1
	1.2 政治常识 .....	2
	1.3 经济常识 .....	3
	1.4 历史常识 .....	5
	1.5 自然科技常识 .....	6
	参考答案及解析 .....	7
<b>第二章</b>	<b>言语理解与表达</b> .....	<b>13</b>
	2.1 选词填空 .....	13
	2.2 语句表达 .....	14
	2.3 片段阅读 .....	15
	2.4 篇章阅读 .....	17
	参考答案及解析 .....	20
<b>第三章</b>	<b>判断推理</b> .....	<b>23</b>
	3.1 图形推理 .....	23
	3.2 逻辑判断 .....	24
	3.3 定义判断 .....	27
	3.4 类比推理 .....	29
	3.5 事件排序 .....	30
	参考答案及解析 .....	31
<b>第四章</b>	<b>数量关系</b> .....	<b>34</b>
	4.1 数字推理 .....	34
	4.2 数学运算 .....	34
	参考答案及解析 .....	36
<b>第五章</b>	<b>资料分析</b> .....	<b>38</b>
	5.1 文字资料 .....	38
	5.2 统计图 .....	39
	5.3 统计表 .....	41
	5.4 综合资料 .....	42
	参考答案及解析 .....	45



## 第一章 常识判断

### 1.1 法律常识

- (2010年山西省大学生村官试题)甲离开自己的住所下落不明已满五年。根据我国法律规定,其配偶乙( )。  
A. 只能申请宣告甲失踪  
B. 只能申请宣告甲死亡  
C. 应当先申请宣告甲失踪再申请宣告甲死亡  
D. 既可以申请宣告甲失踪,也可以宣告甲死亡
- (2010年湖北省大学生村官试题)在我国,依据法律部门划分的标准和原则,《中华人民共和国香港特别行政区基本法》属于( )。  
A. 行政法                      B. 宪法                      C. 社会保障法                      D. 民法
- (2010年江苏省大学生村官试题)下列行为中,属于狭义上的“法的适用”的是( )。  
A. 检察机关以涉嫌贪污为由批准对某犯罪嫌疑人实施逮捕  
B. 税务机关以涉嫌偷税为由对某企业的纳税情况进行检查  
C. 婚姻登记机关以男女双方未达到法定结婚年龄为由拒绝颁发结婚证书  
D. 法官张某周末在家休息时主动为邻居调解纠纷
- (2010年广东省大学生村官试题)下列选项中,体现我国地方制度特色的是( )。  
A. 地方司法权相对独立制度                      B. 民族区域自治制度  
C. 中央与地方分权制度                      D. 经济特区制度
- (2010年吉林省大学生村官试题)王大与王小是双胞胎兄弟,二人共同继承父亲遗留下来的一栋楼房,二人于父亲去世后一个月内就分割了楼房并办理了登记。但王大有一天突然发现自己的房产证书上记载有误,就去了房产登记部门问个究竟。果然房产证与房屋登记簿不一致。于是王大就申请对房产证作一份更正。王小得知此事后,认为王大的房产证没有问题,而是房屋登记簿上记载出现了错误。下列说法不正确的是( )。  
A. 房产证与房屋登记簿不一致时,一般以后者为准  
B. 如果王小有证据证明房屋登记簿登记错误,可以申请更正登记  
C. 如果王大不同意更正的,王小可以申请异议登记  
D. 异议登记之日起30日内王小可以起诉,否则异议登记失效
- (2009年福建省大学生村官试题)关于企业法人对其法定代表人行为承担民事责任的下列哪一表述是正确的?( )  
A. 仅对其合法的经营行为承担民事责任  
B. 仅对其符合法人章程的经营行为承担民事责任  
C. 仅对其以法人名义从事的经营行为承担民事责任  
D. 仅对其符合法人登记经营范围的经营行为承担民事责任



7. (2009年四川省大学生村官试题) 赵某将一匹易受惊吓的马赠给李某,但未告知此马的习性。李某在用该马拉货的过程中,雷雨大作,马受惊狂奔,将行人王某撞伤。下列哪一选项是正确的? ( )
- A. 应由赵某承担全部责任  
B. 应由李某承担责任  
C. 应由赵某与李某承担连带责任  
D. 应由李某承担主要责任,赵某也应承担一定的责任
8. (2009年湖南省大学生村官试题) 根据公司法律制度的规定,股份有限公司的财务会计报告应在召开股东大会年会的一定期间以前置备于公司办公场所,供股东查阅。该一定期间为 ( )。
- A. 10日之前                      B. 15日之前                      C. 20日之前                      D. 25日之前
9. (2008年浙江省大学生村官试题) 养花专业户李某为防止偷花,在花房周围私拉电网。一日晚,白某偷花不慎触电,经送医院抢救,不治身亡。李某对这种结果的主观心理态度是什么? ( )
- A. 直接故意                      B. 间接故意                      C. 过于自信的过失                      D. 疏忽大意的过失
10. (2008年黑龙江省大学生村官试题) 张某因扰乱社会治安受到公安机关的行政处罚,张某认为处罚太重,应当如何处理? ( )
- A. 直接起诉    B. 先申请复议,若不服复议决定再起诉  
C. 既可申请复议,也可直接向法院起诉                      D. 向人民法院起诉或申请复议

## 1.2 政治常识

1. (2010年广西大学生村官试题) 改革开放以来我们取得一切成绩和进步的根本原因,归结起来就是:开辟了中国特色社会主义道路,形成了中国特色社会主义理论体系,高举中国特色社会主义伟大旗帜,最根本的就是要坚持这条道路和这个理论体系。下列哪一项完整概括了中国特色社会主义理论体系的内容( )。
- ①马列主义                      ②毛泽东思想  
③邓小平理论                      ④“三个代表”重要思想  
⑤科学发展观
- A. ①②③④⑤                      B. ①③④⑤                      C. ②③④⑤                      D. ③④⑤
2. (2010年安徽省大学生村官试题) 依法执政,就是党坚持依法治国,领导立法,带头守法,保证执法,不断推进国家经济、政治、文化、社会生活的法制化、规范化。下面对依法执政理解正确的是( )。
- A. 依法执政是中国共产党执政的基本方式  
B. 党制定法律,使党的主张通过法定程序上升为国家意志  
C. 中国共产党依法执政是各级人民政府依法行政的前提  
D. 依法执政要通过民主执政体现出来
3. (2010年新疆大学生村官试题) 下列哪项说法不能概括主观能动性与客观规律性关系? ( )
- A. 只有在认识必然的基础上,人们才有自由的活动



- B. 巧妇难为无米之炊  
C. 有条件要上,没有条件也要上  
D. 情况明、决心大、方法对
4. (2010年河北省大学生村官试题)对“一国两制”构想的正确解释是( )。  
A. 接纳了英国“主权与治权分开”的提议  
B. 给予特别行政区包括外交和国防在内的自治权  
C. 在问题上采取了更加灵活的策略  
D. 大陆实行社会主义,港澳台实行资本主义
5. (2010年辽宁省大学生村官试题)树立科学的人才观,实施( )是我党适应经济全球化趋势,不断发展,应对国际人才激烈竞争的必然选择。  
A. 教育战略  
B. 改革开放工程  
C. 发展的观点  
D. 人才强国战略
6. (2009年河南省大学生村官试题)提出联合国安理会扩大决议草案的“四国联盟”包括( )。  
A. 日本、法国、巴西、印度  
B. 日本、德国、巴西、印度  
C. 日本、法国、德国、巴西  
D. 日本、法国、德国、印度
7. (2009年上海市大学生村官试题)在( )开幕词中,邓小平第一次提出了“建设有中国特色的社会主义”这个科学命题,它标志着建设有中国特色社会主义思想的正式确立。报告系统地提出了社会主义建设在各个领域的基本任务,确定了全面开创社会主义现代化建设新局面的纲领。  
A. 党的十一届三中全会  
B. 党的十二届四中全会  
C. 党的十二大  
D. 党的十三大
8. (2009年山东省大学生村官试题)我国经济体制改革是从十一届三中全会以后开始的,改革的核心问题是( )。  
A. 国有企业的产权问题  
B. 所有制问题和分配问题  
C. 计划和市场的关系问题  
D. 公有制经济和非公有制经济的发展问题
9. (2008年山东省大学生村官试题)我国在今后将逐步推开( ),重大违法违规案件、因盲目决策造成的资源浪费和国有资产流失、单纯追求速度而片面提供优惠政策造成国家和人民群众利益受到重大损害等三大领域将成为审计的重点。  
A. 民主审计  
B. 依法审计  
C. 审计风暴  
D. 绩效审计
10. (2007年陕西省大学生村官试题)根据《中国共产党章程》规定,中国共产党全国代表大会闭会期间的最高领导机关是( )。  
A. 总书记  
B. 中央政治常委会  
C. 中央政治局  
D. 中央委员会

### 1.3 经济常识

1. (2010年甘肃省大学生村官试题)统一的市场就是在全国( )。  
A. 实现地区内部的紧密结合  
B. 打破地区、部门的分割和封锁





- C. 实现部门内部的紧密结合  
D. 打破地区、部门内部的分割和封锁
2. (2010年云南省大学生村官试题)信用卡的使用体现着银行的一项业务活动,这项业务活动是( )。
- A. 发行货币  
B. 发行债券  
C. 转账结算  
D. 调节利率
3. (2010年天津市大学生村官试题)《中华人民共和国价格法》一方面规定国家实行主要由市场形成价格的机制,另一方面又规定国家要调控价格总水平。国家要调控价格总水平的根本原因是( )。
- A. 市场对资源配置起基础作用  
B. 商品的价格总水平不一定完全由社会必要劳动时间决定  
C. 完全由市场形成的价格超越了人们的承受能力,所以要国家调控  
D. 市场具有自发性、投机性、滞后性的弱点和消极作用
4. (2010年贵州省大学生村官试题)国际收支平衡表是在一定时期内,一国居民对其他国家的居民所进行的全部经济贸易的系统记录。国际收支平衡表最基本的项目是( )。
- A. 资本项目  
B. 经常项目  
C. 关税项目  
D. 金融项目
5. (2010年重庆市大学生村官试题)下列有关剩余价值的几个说法中,不正确的一项是( )。
- A. 剩余价值不是在流通过程中产生的,而是在劳动力的消费过程即资本主义生产过程中形成的  
B. 超额剩余价值是由于商品的个别价值高于社会价值而产生的那部分剩余价值  
C. 绝对剩余价值生产是在必要劳动时间不变的条件下,由于延长工作日的绝对量所产生的剩余价值  
D. 相对剩余价值生产是在工作日不变的条件下,由于必要劳动时间缩短所产生的剩余价值
6. (2009年湖南省大学生村官试题)利率是一国政府调控宏观经济的重要杠杆。变动利率对经济影响的一般规律是( )。
- A. 提高利率,储蓄减少  
B. 降低利率,投资会减少  
C. 提高利率,会抑制通货膨胀  
D. 降低利率,消费会减少
7. (2009年陕西省大学生村官试题)据工商部门不完全统计,目前我国每年订立的合同约40亿份,但履约率只有50%多一点。这反映出我国市场交易中存在的突出问题是( )。
- A. 价格问题  
B. 决策问题  
C. 信用问题  
D. 资金问题
8. (2009年安徽省大学生村官试题)粗放型经济增长主要依靠( )。
- A. 增加资金和资源的投入量  
B. 科技进步和提高劳动者素质  
C. 提高生产要素的质量和效率  
D. 优化结构,合理布局生产力
9. (2008年海南省大学生村官试题)把生产资本分为不变资本和可变资本的依据是( )。
- A. 在资本流通中的周转速度不同  
B. 在资本积累中的作用不同  
C. 在剩余价值生产中的不同作用  
D. 在生产过程中不同的实物存在形式和价值转变方式
10. (2008年浙江省大学生村官试题)根据通货膨胀原理,假如通货膨胀的初始原因是成本推动,如果没有( )的伴随,将会出现生产萎缩,失业增加,最终引起严重的经济萧条。



- A. 需求增长      B. 需求减少      C. 供给增长      D. 供给减少

## 1.4 历史常识

- (2010年河南省大学生村官试题)“知行兼举”是中国古代哲学的一个命题,下列选项与之无关的是( )。
  - “纸上得来终觉浅,绝知此事要躬行”
  - “汝果欲学诗,功夫在诗外”
  - “天行健,君子以自强不息”
  - “读万卷书,行万里路”
- (2010年青海省大学生村官试题)在我国传统学术发展史上,不同时期有不同的标志性学术成就。下列表述正确的是( )。
  - 汉代经学 魏晋玄学 隋唐佛学 宋明理学
  - 汉代经学 魏晋佛学 隋唐玄学 宋明理学
  - 汉代儒学 魏晋玄学 隋唐佛学 宋明经学
  - 汉代儒学 魏晋佛学 隋唐玄学 宋明经学
- (2010年云南省大学生村官试题)许多成语源于我国古代著名的历史故事。下列成语故事发生在战国时期的是( )。
  - 卧薪尝胆      B. 退避三舍      C. 秦晋之好      D. 负荆请罪
- (2010年湖北省大学生村官试题)下列诗句作者是杜甫的是( )。
  - “春蚕到死丝方尽,蜡炬成灰泪始干”
  - “感时花溅泪,恨别鸟惊心”
  - “天生我材必有用,千金散尽还复来”
  - “春潮带雨晚来急,野渡无人舟自横”
- (2010年河南省大学生村官试题)下列关于文史知识的表述不正确的是( )。
  - “及笄”是指女子十五岁
  - 乡试第一名称为“会元”
  - “五经”指《诗经》、《尚书》、《礼记》、《易经》和《春秋》
  - 晚清四大谴责小说包括《官场现形记》、《二十年目睹之怪现状》、《老残游记》和《孽海花》
- (2009年吉林省大学生村官试题)我国教育近代化之先河开启于哪一时期?( )
  - 洋务运动时期      B. 戊戌变法时期
  - 辛亥革命时期      D. 南京临时政府时期
- (2009年河北省大学生村官试题)毛泽东同志总结中国近代历次运动失败时曾说:“没有农民办不成大事,光有农民办不好大事。”下列事件属于“光有农民办不好大事”的是( )。
  - 洋务运动      B. 辛亥革命      C. 戊戌变法      D. 义和团运动
- (2009年山东省大学生村官试题)十九世纪中国的洋务派开办的民用工业和此后的中国民族资产阶级相同点是( )。
  - 都由私人投资开办      B. 都采用西方先进技术
  - 经营管理上封建性极浓      D. 都为适应军事工业需要而开办
- (2008年辽宁省大学生村官试题)1954年9月,第一届全国人民代表大会第一次会议在北京



召开,标志着( )范围内系统建立起来。

- A. 社会主义社会制度  
B. 人民代表大会制度  
C. 政治协商制度  
D. 中国民主宪政制度

10. (2008年江苏省大学生村官试题)以下说法正确的是( )。

- A. 存在主义是十九世纪流行于西方的哲学思潮  
B. 玛雅文化以南美洲的秘鲁为中心  
C. 世界第二次工业革命的主要标志是蒸汽机的广泛使用  
D. 十八世纪欧洲启蒙运动的中心在法国

## 1.5 自然科技常识

1. (2010年河北省大学生村官试题)2008年5月26日,美国“凤凰”号探测器登陆火星,科学家希望能够借此分析火星上的( ),进一步推断火星现在或者以前的环境是否适宜生命存在。

- A. 水和有机物  
B. 星核  
C. 大气成分  
D. 地质结构

2. (2010年湖北省大学生村官试题)在下列太阳系行星中,距太阳最近的是( )。

- A. 水星  
B. 地球  
C. 火星  
D. 土星

3. (2010年江西省大学生村官试题)下列关于我国基本地理国情的表述正确的是( )。

- A. 我国位于亚洲东部、大西洋西岸  
B. 我国陆地面积960多万平方千米,位居世界第三位  
C. 我国地形复杂,可划分为山地、盆地和平原三类  
D. 我国是典型的季风气候,冬季盛行偏南风,夏季盛行偏北风

4. (2010年四川省大学生村官试题)青藏高原有“世界屋脊”之称,它的形成是由哪两个板块碰撞引起的?( )

- A. 印度板块和太平洋板块  
B. 印度板块和欧亚板块  
C. 太平洋板块和南美板块  
D. 太平洋板块和欧亚板块

5. (2010年陕西省大学生村官试题)下列依次与蒙古族、回族、藏族、维吾尔族、壮族有关的是( )。

- A. 酥油茶、馓子、青稞酒、饕、萨其马  
B. 马头琴、冬不拉、铜钦、葫芦丝、芦笙  
C. 那达慕大会、开斋节、雪顿节、古尔邦节、泼水节  
D. 《嘎达梅林》、《穆斯林的葬礼》、《格萨尔王传》、《阿凡提的故事》、《刘三姐》

6. (2009年山东省大学生村官试题)蓝蓝的天空中的蓝色形成的原因是( )。

- A. 大气对太阳辐射的吸收作用  
B. 大气对太阳辐射的散射作用  
C. 大气对太阳辐射的反射作用  
D. 大气对地面辐射的吸收作用

7. (2009年黑龙江省大学生村官试题)三次科技革命对人类社会的历史进程产生了极其深远的影响。三次科技革命发生的共同社会根源是( )。

- A. 科学理论的重大突破  
B. 统治者的政策  
C. 战争的推动  
D. 社会发展的需要

8. (2008年云南省大学生村官试题)分子生物学研究表明,遗传信息的载体是( )。





- A. 细胞                      B. 细胞核                      C. DNA                      D. 染色体
9. (2008年浙江省大学生村官试题) 基因工程等生物高科技的广泛应用, 引发了许多关于科技与伦理的争论。有人欢呼, 科学技术的发展将改变一切; 有人惊呼, 它将引发道德危机。对此, 我们应持的正确态度是( )。
- ①摒弃现有道德规范, 推动科技发展  
②发挥道德规范的作用, 限制科学的负面效应  
③科技的发展必须以现有道德规范为准绳  
④调整现有道德规范, 适应科技发展
- A. ①②                      B. ②③                      C. ③④                      D. ②④
10. (2007年甘肃省大学生村官试题) 纳米技术开辟了研究纳米尺度内原子、分子或离子的运动变化的科学, 各国科学家都致力于发展纳米技术, 这表明( )。
- A. 纳米技术的竞争是当前国际竞争的核心  
B. 发展纳米技术是各国发展经济的基本目标  
C. 科学技术的竞争是国际竞争的重要内容  
D. 各国的根本利益是一致的

## 参考答案及解析

### 1.1 法律常识

1. D 【解析】《民法通则》第二十条规定, 公民下落不明满二年的, 利害关系人可以向人民法院申请宣告他为失踪人。战争期间下落不明的, 下落不明的时间从战争结束之日起计算。第二十三条规定, 公民有下列情形之一的, 利害关系人可以向人民法院申请宣告他死亡: (1) 下落不明满四年的。(2) 因意外事故下落不明, 从事故发生之日起满二年的。战争期间下落不明的, 下落不明的时间从战争结束之日起计算。第二十九条规定, 宣告失踪不是宣告死亡的必须程序。公民下落不明, 符合申请宣告死亡的条件, 利害关系人可以不经申请宣告失踪而直接申请宣告死亡。但利害关系人只申请宣告失踪的, 应当宣告失踪; 同一顺序的利害关系人, 有的申请宣告死亡, 有的不同意宣告死亡, 则应当宣告死亡。根据题意, 失踪人甲符合宣告失踪和宣告死亡的条件, 故其妻子既可以申请宣告甲失踪, 也可以宣告甲死亡。故选 D。

2. B 【解析】该法规定了香港的基本制度、原则、方针、政策, 因而属于法律体系中的宪法部门。故选 B。

3. A 【解析】司法, 又称法的适用, 是指国家机关依据法定的职权和程序, 具体应用法律处理案件的活动。属于法的实施的重要方式。司法机关即行使司法权的司法机关, 在不同的社会和不同的法律体制下有所不同。在实行三权分立的西方国家里, 司法权由法院行使, 法院就是司法的主体。在我国, 按照现行法律和司法体制, 司法权一般包括审判权和检察权。审判权由人民法院行使, 检察权由人民检察院行使。故选 A。

4. B 【解析】体现我国地方制度特色的制度有两个: 一个是民族区域自治制度, 另一个是特别行政区制度。故选 B。

5. D 【解析】《物权法》第十七条规定, 不动产权属证书是权利人享有该不动产物权的证



明。不动产权属证书记载的事项,应当与不动产登记簿一致;记载不一致的,除有证据证明不动产登记簿确有错误外,以不动产登记簿为准。《物权法》第十九条规定,权利人、利害关系人认为不动产登记簿记载的事项错误的,可以申请更正登记。不动产登记簿记载的权利人书面同意更正或者有证据证明登记确有错误的,登记机构应当予以更正。不动产登记簿记载的权利人不同意更正的,利害关系人可以申请异议登记。登记机构予以异议登记的,申请人在异议登记之日起十五日内不起诉,异议登记失效。异议登记不当,造成权利人损害的,权利人可以向申请人请求损害赔偿。故选 D。

6. C 【解析】企业法人对它的法定代表人和其他工作人员的经营活动,承担民事责任。《合同法》第五十条规定,法人或者其他组织的法定代表人、负责人超越权限订立的合同,除相对人知道或者应当知道其超越权限的以外,该代表的行为有效。《合同法解释》第十条也规定,代表人超越经营范围的,该合同原则上是有效的。因此,只要企业法人的法定代表人以法人名义从事经营活动,即使超越法人章程及内部权限,只要第三人为善意,应认定企业法人对其法定代表人的越权行为承担责任,并且如果法定代表人在企业法人的授权下从事违法经营活动,企业法人应承担民事责任,所以 C 项正确, A 项错误,故选 C。

7. B 【解析】《合同法》第一百九十一条规定,赠与的财产有瑕疵的,赠与人不承担责任。附义务的赠与,赠与的财产有瑕疵的,赠与人在附义务的限度内承担与出卖人相同的责任。赠与人故意不告知瑕疵或者保证无瑕疵,造成受赠人损失的,应当承担损害赔偿责任。本题中赵某将有瑕疵的马赠与李某,但并未故意不告知瑕疵或者保证无瑕疵,且本题中马造成第三人王某受损害,而非造成受赠人损失,故赠与人赵某不承担损害赔偿责任,并且根据《民法通则》第一百二十七条规定,饲养的动物造成他人损害的,动物饲养人或管理人应承担民事责任,故应由李某承担责任。故选 B。

8. C 【解析】我国《公司法》股份有限公司的财务会计报告应在召开股东大会年会的 20 日以前置备于公司办公场所,供股东查阅。故选 C。

9. B 【解析】间接故意,是指明知自己的行为可能发生危害社会的结果,并且放任这种结果发生的心理态度。本题中李某明知私拉电网可能发生危害社会的结果,仍然在自己的花房周围拉电网,并且未采取任何防止结果出现的措施,对出现电人的结果是一种漠不关心的放任态度,所以是间接故意。故选 B。

10. C 【解析】《中华人民共和国治安管理处罚法》第一百零二条规定,被处罚人对治安管理处罚决定不服的,可以依法申请行政复议或者提起行政诉讼。所以李某既可以申请行政复议,也可以直接提起行政诉讼。故选 C。

## 1.2 政治常识

1. D 【解析】胡锦涛同志在党的十七大报告中指出:“中国特色社会主义理论体系,就是包括邓小平理论、‘三个代表’重要思想以及科学发展观等重大战略思想在内的科学理论体系。”这段话清楚地告诉我们,“中国特色社会主义理论体系”由三个部分组成:邓小平理论、“三个代表”重要思想和科学发展观。故选 D。

2. A 【解析】党的十六大提出要改革和完善党的领导方式和执政方式,明确提出了坚持依法执政、不断提高执政能力的思想。这反映了依法治国基本方略对党的执政活动的内在要求。十六届四中全会的《中共中央关于加强党的执政能力建设的决定》正是基于我们党的历史

方位所发生的变化,在总结改革开放实践经验的基础上,从完成党在新世纪新阶段的历史任务出发,明确提出依法执政是在新的历史条件下党执政的一个基本方式。故选 A。

3. C 【解析】意识的能动性,总是受客观物质的制约和决定。人的行动、目的、主张、计划等产生和实现的原因,只能从客观现实中去寻找;人们的目的、主张、计划等能否实现,归根到底取决于其思想是否符合客观实际,同时,还要看是否具备了必要的物质条件。尊重客观规律与发挥主观能动性是辩证的统一。尊重客观规律是发挥主观能动性的前提;正确发挥主观能动性,才能认识和掌握客观规律。在实际工作中我们既要反对“精神万能”论,也要反对否认意识能动性的机械论。A、B、D 项都正确地概括了主观能动性与客观规律性关系,C 项不尊重客观规律。故选 C。

4. D 【解析】我国政府坚决否定了英国提出的“主权与治权分开”的提议,A 项错误。香港特别行政区不享有外交和国防的自治权,B 项错误。“一国两制”的具体内容是:(1)“一国两制”的基础是“一个中国”,即中华人民共和国。(2)实行“两种制度”,大陆坚持社会主义,港澳台保持资本主义。(3)保证港澳台高度自治和繁荣稳定。(4)坚持此制度长期不变。由此可见在处理此问题上的原则性。故选 D。

5. D 【解析】为了让我党适应经济全球化趋势,不断发展,应对国际人才激烈竞争,就必须树立科学的人才观,实施人才强国战略。故选 D。

6. B 【解析】法国已经是安全理事会常任理事国,没有必要加入“四国联盟”。故选 B。

7. C 【解析】邓小平第一次提出“建设有中国特色的社会主义”是在党的十二大。故选 C。

8. C 【解析】十一届三中全会后就一直朝着市场化的方向前进,计划和市场关系问题,是社会主义市场经济理论的核心问题。故选 C。

9. D 【解析】审计的三项内容主要涉及有关人员或部门的工作实绩。民主审计和审计风暴先排除,而依法是所有审计工作的基本要求,也不符合。故选 D。

10. D 【解析】《中国共产党章程》第二十一条规定,在全国代表大会闭会期间,中央委员会执行全国代表大会的决议,领导党的全部工作,对外代表中国共产党。故选 D。

### 1.3 经济常识

1. B 【解析】加快建设全国统一市场,强化市场的统一性,是建设现代市场体系的重要任务。大力推进市场对内对外开放,加快要素价格市场化,发展电子商务、连锁经营、物流配送等现代流通方式,促进商品和各种要素在全国范围自由流动和充分竞争。废止妨碍公平竞争、设置行政壁垒、排斥外地产品和服务的各种分割市场的规定,打破行业垄断和地区封锁。即打破地区、部门的分割和封锁。故选 B。

2. C 【解析】信用卡是一种非现金交易付款的方式,是简单的信贷服务。我国法律规定,它是指由商业银行或者其他金融机构发行的具有消费支付、信用贷款、转账结算、存取现金等全部功能或者部分功能的电子支付卡。故选 C。

3. D 【解析】国家调控价格总水平的根本原因是市场具有自发性、投机性、滞后性的弱点和消极作用。故选 D。

4. B 【解析】国际收支平衡表的基本项目包括:经常项目、资本项目和平衡项目,最基本的是经常项目。故选 B。

5. B 【解析】超额剩余价值是指企业由于提高劳动生产率而使商品个别价值低于社会价



值的差额。故选 B。

6. C 【解析】提高利率,客户从银行得到的资金回报会增多,因此客户更倾向于把钱存入银行以取得更多利息,而不愿把钱用于消费和投资,而整个经济形势也会随之降温,有利于抑制通货膨胀。故选 C。

7. C 【解析】合同法的基本原则之一是诚实信用原则。如果违约成为一种常见状态,表明社会信用存在严重问题。故选 C。

8. A 【解析】粗放型经济增长主要依靠增加资金和资源的投入量、多投入、多产出,但不注重提高劳动生产率,而 B、C、D 项均是提高生产率的方法,可以排除。故选 A。

9. C 【解析】不变资本与可变资本的划分依据:资本的不同部分在剩余价值生产过程中所起的作用不同。其中不变资本是剩余价值生产的物质条件,可变资本才是剩余价值的源泉。故选 C。

10. C 【解析】按照通货膨胀产生的原因可以分为:(1)惯性通货膨胀。(2)需求拉动型通货膨胀。(3)成本推动型通货膨胀。成本推动型通货膨胀是指在失业率很高且资源利用不足时,由于成本上升所造成的通货膨胀,或者称为供给冲击的通货膨胀,如果没有供给增长的伴随,将会出现生产萎缩,失业增加,最终引起严重的经济萧条。故选 C。

## 1.4 历史常识

1. C 【解析】“知行兼举”强调“行”与“知”的辩证统一关系,二者缺一不可。“纸上得来终觉浅,绝知此事要躬行”的意思是从书本上得到的知识终归是浅薄的,未能理解知识的真谛;要真正理解书中的道理,必须去躬行实践。“汝果欲学诗,功夫在诗外”的意思是如果当真要学诗的话,那就应该多关注作诗以外的事,就是说不能为了作诗而作诗,增加阅历不是浪费时间,是为作诗积累素材,这样才能作出好诗。“读万卷书,行万里路”也强调认识和实践的辩证关系。C 项“天行健,君子以自强不息”强调自强不息的重要性,与题干无关。故选 C。

2. A 【解析】先秦儒道、汉代经学、魏晋玄学、隋唐佛学、宋明理学及明朝朴学都属于传统学术发展史上的标志性成就。故选 A。

3. D 【解析】卧薪尝胆的故事发生在春秋时期,讲的是越国国王勾践励精图治以图复国的事迹,后演变成成语,形容人刻苦自立、发奋图强。成语“退避三舍”的故事发生在春秋时期,出自《左传·僖公二十二年》,比喻不与人相争或主动让步。“秦晋之好”的典故出自春秋时期,泛指两家联姻。“负荆请罪”的典故发生在战国时期,出自《史记·廉颇蔺相如列传》,形容主动向人认错、道歉、自请严厉责罚。故选 D。

4. B 【解析】“春蚕到死丝方尽,蜡炬成灰泪始干”出自《无题》,作者是李商隐。“感时花溅泪,恨别鸟惊心”来源于杜甫的《春望》。“天生我材必有用,千金散尽还复来”的作者是李白。“春潮带雨晚来急,野渡无人舟自横”出自韦应物的《滁州西涧》。故选 B。

5. C 【解析】“五经”指《易经》、《诗经》、《书经》、《礼记》和《春秋》,不包括《尚书》。故选 C。

6. A 【解析】洋务运动,又称自强运动,是指 1861 年(咸丰十年底开始)至 1894 年,清朝政府内的洋务派在全国各地掀起的“师夷长技以制夷”的改良运动。洋务运动开办新式学校、改革科举制度、派遣留学生等措施,促进了中国教育步入近代化,开创了中国近代教育的先河,也为中西文化的传播与交流打下了基础。故选 A。

7. D 【解析】分析此题答案,可以从它们的参与人及性质来看:洋务运动是清朝封建地主



阶级为了维护其统治地位而实行的一场自救改革运动；辛亥革命是资产阶级领导的反帝反封建革命；戊戌变法既是一次资产阶级的改良运动，又是一次爱国救亡的政治运动，也是近代中国第一次思想解放的潮流；义和团运动是1900年发生在中国北方的一次以农民为主体的大规模反帝爱国运动，由于农民阶级的局限性，没有先进阶级的领导，在国内外敌人的夹击下遭到了失败。A、B、C三项都没有农民参加，D项的参与主体是农民。故选D。

8. B 【解析】洋务运动的参加者是一部分封建官吏或者清政府中的一部分实权派人物，所以A不正确；民族资产阶级在经营管理上封建性极浓也不正确，并且不都是为了适应军事工业需要而开办的。所以，洋务派与中国民族资产阶级的相同点是：都采用西方先进技术。故选B。

9. B 【解析】第一届全国人民代表大会第一次会议的召开，标志着我国以人民代表大会制度为根本的政治制度得到全面确立。故选B。

10. D 【解析】存在主义在二战后(约1945~1955年)成为西方思想界的主流学说，所以A项错误。玛雅文明孕育、兴起、发展于今墨西哥合众国的尤卡坦半岛、恰帕斯和塔帕斯科两州以及中美洲内的一些地方，所以B项错误。第一次工业革命以蒸汽机作为动力机被广泛使用为标志，所以C项错误。D项表述正确。故选D。

## 1.5 自然科技常识

1. A 【解析】“凤凰”号探测器是一个固定着陆器，它在为期3个月的任务时间内，利用先进的挖掘臂深挖火星着陆地点附近的含冰土壤，在其微型火炉中加热土壤样本，研究其化学构成。“凤凰”号的主要任务是研究火星上水的演变历史，确定北极地区的土壤中是否存在支持生命活动的条件，研究火星极地的气候、天气等。故选A。

2. A 【解析】在太阳系八大行星中，距太阳最近的是水星，向外依次是金星、地球、火星、木星、土星、天王星、海王星。故选A。

3. B 【解析】我国位于亚洲东部，太平洋西岸，所以A项错误。我国地形复杂，主要包括山地、高原、丘陵、盆地和平原五种类型，所以C项错误。我国是典型的大陆性季风气候，冬季气流主要来自高纬大陆，盛行偏北风，夏季气流主要来自海洋，盛行偏南风。所以D项错误。故选B。

4. B 【解析】印度板块与欧亚板块相碰撞，导致了青藏高原的形成。地质学上把高原崛起这段时间的地质构造运动称为喜马拉雅运动。故选B。

5. D 【解析】酥油茶是藏族的，而不是蒙古族的，萨其马是满族的，不是壮族的，所以A项错误。冬不拉是哈萨克族的，不是回族的，葫芦丝主要流传于傣、彝、阿昌、德昂等民族中，不是维吾尔族的，芦笙是西南地区苗、瑶、侗等民族的，不是壮族的，所以B项错误。泼水节是傣族的节日，而不是壮族的，所以C项错误。D项匹配正确，故选D。

6. B 【解析】太阳光是由红、橙、黄、绿、青、蓝、紫七种颜色组成的，这七种颜色的光波长是不一样的。大气中的尘埃以及其他微粒散射蓝光的能力大于散射其他波长较长的光子的能力，因此天空显现出蓝色。故选B。

7. D 【解析】社会的发展趋势是不以人的意志为转移的，三次科技革命是社会发展的需要。A项、B项和C项的内容都不是科技革命发生的根本原因，只有D项符合题意。故选D。

8. C 【解析】DNA即脱氧核糖核酸，是储藏、复制和传递遗传信息的主要物质基础。故



选 C。

9. B 【解析】道德是人们共同生活及其行为的准则和规范,是一种社会意识形态。道德通过人们的自律或通过一定的舆论对社会生活起约束作用。据此“摒弃现有道德规范”的作法是极端错误的,因此,态度①是不对的;态度②是正确的,发挥道德的作用,在大力促进科技进步的同时,限制科学的负面效应,态度②正确,态度③必然也正确,则态度④就是错误的。故选 B。

10. C 【解析】只有 C 项的内容可以由题干直接推导出来。纳米技术开辟了研究纳米尺度内分子、原子、离子运动变化的科学,各国争相研究这一技术,发展本国的科技,从而提高本国的国际竞争力,可见,科技竞争是国际竞争的重要内容。故选 C。



## 第二章 言语理解与表达

### 2.1 选词填空

1. (2010年山东省大学生村官试题)五四运动后,许多追求真理、追求进步的人开始用新的眼光看中国、看世界,从对各种社会思潮、政治主张和政治力量的\_\_\_\_\_中认真思考,逐步看到西方的种种社会\_\_\_\_\_,开始怀疑资产阶级共和国的救国方案。  
依次填入划横线部分最恰当的一项是( )。
- A. 识别 通病      B. 甄别 矛盾      C. 辨别 现象      D. 鉴别 弊端
2. (2010年广西大学生村官试题)所有企业和用人单位都要强化社会责任,\_\_\_\_\_和\_\_\_\_\_农民工的劳动和创造,不得违反国家法律法规和政策规定损害农民工权益。  
填入划横线部分最恰当的一项是( )。
- A. 保护 爱护      B. 珍惜 爱护      C. 鼓励 保护      D. 重视 保护
3. (2010年湖南省大学生村官试题)卢梭在《爱弥儿》的序文中说:“大人常在孩子中求大人,他们不想一想,未成大人时的孩子是什么样子的?”这句话的意思是说,大人因为不理解孩子,而强迫孩子照大人的样子做人,这是目前儿童教育的\_\_\_\_\_。  
填入横线部分最恰当的一项是( )。
- A. 病根      B. 症状      C. 困境      D. 趋势
4. (2010年甘肃省大学生村官试题)将选项中的词语依次填入下列横线部分最恰当的一组是( )。
- ①人人都有心中最值得\_\_\_\_\_和喜欢的地方,或许是城市小巷,或许是山林大川,总会有个地方值得你去向往。
- ②他不顾刺骨的寒冷跳进河中,救上三名落水儿童,全体师生都在\_\_\_\_\_他英勇救人的事迹。
- A. 留念 传诵      B. 留念 传颂      C. 留恋 传诵      D. 留恋 传颂
5. (2010年山东省大学生村官试题)他的父亲是一名指挥家,或许因为\_\_\_\_\_,孩提时的小刘便对乐器演奏显现出很高的天赋。  
填入横线部分最恰当的一项是( )。
- A. 耳闻目睹      B. 耳提面命      C. 耳熟能详      D. 耳濡目染
6. (2009年江苏省大学生村官试题)人生三境界:\_\_\_\_\_,才能览物于胸;\_\_\_\_\_,才能洞若观火;\_\_\_\_\_,才能超然物外。此三重境界,形影交错,亦梦亦境,需反复思虑。不断探索,才能冲破重天驾驭人生。
- A. 看淡 看远 看透      B. 看远 看透 看淡  
C. 看透 看淡 看远      D. 看透 看远 看淡
7. (2009年黑龙江省大学生村官试题)有些干部对自己的下属颐指气使,对自己的上司\_\_\_\_\_,唯唯诺诺,一副奴才的嘴脸,这都是要不得的。



- A. 阳奉阴违      B. 醍醐灌顶      C. 顶礼膜拜      D. 耳提面命
8. (2009年浙江省大学生村官试题)我国入世后,与世贸组织规则不一致的相关法律法规制度需要\_\_\_\_\_、修改,同时还要制定一批新的法律法规。
- A. 废止      B. 废除      C. 作废      D. 终止
9. (2008年河北省大学生村官试题)让奥运圣火到达世界最高峰珠穆朗玛峰,是北京奥运会火炬传递的一大\_\_\_\_\_。奥运火炬登顶珠峰主要面临三个关键的\_\_\_\_\_,一是登山技术,二是火炬能不能在如此高的海拔正常燃烧,还有一个是能否顺利实现电视直播。
- 填入横线部分最恰当的一项是( )。
- A. 亮点 难点      B. 亮点 挑战      C. 特点 挑战      D. 特点 难点
10. (2008年吉林省大学生村官试题)终于,许多人开始相信他们自己对一切\_\_\_\_\_,于是,消极情绪开始\_\_\_\_\_。最后,困境中的公司的终极病态——推卸责任——占据了主导。
- A. 无可奈何 集中      B. 无所不知 延伸      C. 无计可施 扩散      D. 无能为力 蔓延

## 2.2 语句表达

1. (2010年辽宁省大学生村官试题)下列句子中,表述正确的一项是( )。
- A. 开展这项活动旨在提高全社会保护环境的风气  
B. 熊熊大火中,一位遇难者向人们呼救  
C. 家乡是我生身立命之地,乡亲们待我恩重情深  
D. 高速公路上,南来北往的汽车滔滔不绝
2. (2010年江西省大学生村官试题)下列句子中存在歧义的是( )。
- A. 他迅速地脱掉衣服,钻进被窝里睡了      B. 他连我们局长都不认识  
C. 去不去你们自己决定      D. 你等我一下,咱们一起走
3. (2010年山东省大学生村官试题)下列句子中存在歧义的一句是( )。
- A. 请打针的在门外等着      B. 他们也许都已经准备好了  
C. 我们似乎在哪儿见过他      D. 坐在后排的那位是新来的科长
4. (2009年四川省大学生村官试题)下列有语病的一句是( )。
- A. 创业是一个同竞争对手较量的过程,更是一个同自己较量的过程  
B. 创业既是一个同竞争对手较量的过程,也是一个同自己较量的过程  
C. 创业是一个同竞争对手较量的过程,也即是一个同自己较量的过程  
D. 创业不仅是一个同竞争对手较量的过程,同时也是一个同自己较量的过程
5. (2009年贵州省大学生村官试题)下列有语病的一句是( )。
- A. 歙砚是安徽知名的文房四宝,珍藏馈赠都很有价值  
B. 校庆期间,学校将举行多种形式的纪念活动  
C. 小张的作品在展会上受到专家的关注和好评  
D. 以友情助功业则功业成,为功业找友情则友情亡
6. (2009年云南省大学生村官试题)下列句子中存在歧义的一句是( )。
- A. 我知道我现在说什么她都不会答应的  
B. 小王早上说过他下午有事  
C. 我觉得他这几天有点不对劲





- D. 小马一个箭步冲过去,一把抓住小李和小王的包
7. (2008 年四川省大学生村官试题)下列各句中,无语病的一项是( )。
- A. 旧城周围那些平民百姓居住的破旧狭小的房子,迟早会被大踏步前进的城市建设一扫而光
- B. 消费者一旦被认为受到经营者的精神损害,经营者将至少支付 5 万以上的精神赔偿
- C. 舞台是为那些才华横溢的人准备的,只有深刻的思想,才能充分激发出表演的艺术天才
- D. 为了找到充足的材料,写好毕业论文,在阅览室里许多同学这几天如饥似渴地阅读着
8. (2008 年陕西省大学生村官试题)下列语句中数量表示有误的一句是( )。
- A. 他差一个月才满十七岁
- B. 水泥生产的窖外分解法可以节约能源三分之一以上
- C. 从价格上看,煤膏可比石油便宜一倍,而且运输、使用都方便
- D. 我们厂要求今年比去年压缩烧油 1 000 吨左右
9. (2008 年黑龙江省大学生村官试题)下面缺少一个必不可少的“的”的一句是( )。
- A. 各公园门票必须严格执行国家统一收费标准
- B. 如果超过规定收费标准,则属于乱收费
- C. 消费者有权向当地物价部门领导举报
- D. 市物价局正在对群众反映较大问题进行检查
10. (2007 年福建省大学生村官试题)
- ①在丹麦、瑞典等北欧国家发现和出土的大量石斧、石制矛头、箭头和其他石制工具以及用树干造出的独木舟便是遗证
- ②陆地上的积冰融化后,很快就出现了苔藓、地衣和细草,这些冻土原始植物引来了驯鹿等动物
- ③又常年受着从西面和西南面刮来的大西洋暖湿气流的影响,很适合生物的生长
- ④动物又吸引居住在中欧的猎人在夏天来到北欧狩猎
- ⑤北欧虽说处于高纬度地区,但这一带正是北大西洋暖流流经的地方
- ⑥这大约发生在公元前 8000 年到公元前 6000 年的中石器时代
- 将以上 6 个句子重新排列,语序正确的是( )。
- A. ⑥②④①⑤③      B. ⑤②③④①⑥      C. ⑥⑤③②④①      D. ⑤③②④⑥①

### 2.3 片段阅读

1. (2010 年广东省大学生村官试题)现代自然科学不是单单研究一个个事物,一个个现象,而是研究事物、现象的变化发展过程,研究事物相互之间的关系,这就使自然科学发展成为严密的综合起来的体系,这是现代自然科学的重要特点。
- 这段文字的主旨是( )。
- A. 现代自然科学,研究一个个事物,一个个现象
- B. 严密的综合起来的体系是现代自然科学的重要特点
- C. 自然科学发展成为严密的综合起来的体系
- D. 现代自然科学的重要特点是研究事物、现象的变化与关系
2. (2010 年湖南省大学生村官试题)莫高窟可以傲视异邦古迹的地方,就在于它是一千多年的