

影像  
圣经

全面揭秘 Photoshop 技术内幕!

Photoshop CS6

中文版

神龙影像 编著

从入门到精通

大型  
全面  
深入  
实战

数十位影像专家用技术的升华、智慧的碰撞完成了这部集Photoshop功能、技法、应用、经验于一体的Photoshop**应用大典**。

全书细致讲解了Photoshop CS6的**全部功能**命令及应用技法, 240集Photoshop CS6手把手教学录像、197集实战案例教学录像、40集大型综合案例教学录像, 从软件技术、实战案例两条主线进行讲解, 双DVD光盘与图书内容完美结合。

全面剖析Photoshop的所有重要功能, **透彻讲解**各项工具的本质与变通应用, 层层剥开Photoshop基本操作与高级功能的核心关系, 条分缕析地阐释影像处理的精髓, 将影像处理心得与Photoshop心法融合得妙到颠毫。

从**1000**多个实例中甄选

具审美价值的经典案例, 涉及Photoshop行业应用的方方面面。光盘中赠送**1000**余套素材、500个渐变、100个样式、113个快速提升照片品质的梦幻动作、10套高精度的婚纱写真、《外挂滤镜使用》电子手册, 便于读者立体地学习。



双DVD 大型多媒体视频教学光盘

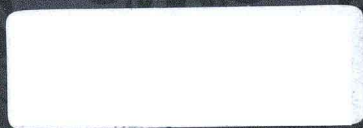
人民邮电出版社  
POSTS & TELECOM PRESS

Photoshop CS6

中文版

从入门到精通

神龙影像 编著



人民邮电出版社  
北京

## 图书在版编目 (C I P) 数据

Photoshop CS6中文版从入门到精通 / 神龙影像编著

· 一 北京 : 人民邮电出版社, 2013.4

ISBN 978-7-115-30418-6

I. ①P… II. ①神… III. ①图象处理软件 IV.  
①TP391.41

中国版本图书馆CIP数据核字(2012)第311329号

## 内 容 提 要

不要再把视觉表达当成设计师的专业用语, 我们的双眼天生便已具备享受每一种视觉愉悦的可能。Photoshop 给了我们用影像传递内心感悟的工具, 让我们可以通过键盘和鼠标来表达心中的一切美好的愿望。只要你愿意为之付出努力, 那就不仅可以掌握 Photoshop 的操作技术, 还可以用它来成就表达的艺术!

本书主要内容包括 Photoshop 的基础知识、Photoshop 的操作流程、工作界面、选区、图层、蒙版、文字工具、位图编辑、路径、图像变形和修饰、色彩管理、颜色与色调调整、通道、Camera RAW、滤镜、动作、任务自动化、印刷与打印、存储和输出、Web 图形设计、动画和视频、3D 虚拟设计、DICOM 技术成像、Photoshop 应用探秘等。相信看完本书, 你已经是一个将艺术与技术完美结合的 Photoshop 高手。

本书适合想用或正在用 Photoshop, 而且想全面迅速提高设计水平的爱好者与设计师阅读。如果你有一颗爱美的心, 那就拿起本书吧。

## Photoshop CS6 中文版从入门到精通

- ◆ 编 著 神龙影像  
责任编辑 马雪伶
- ◆ 人民邮电出版社出版发行 北京市崇文区夕照寺街 14 号  
邮编 100061 电子邮件 315@ptpress.com.cn  
网址 <http://www.ptpress.com.cn>  
北京画中画印刷有限公司印刷
- ◆ 开本: 880×1092 1/16  
印张: 34  
字数: 870 千字 2013 年 4 月第 1 版  
印数: 1-6 000 册 2013 年 4 月北京第 1 次印刷

ISBN 978-7-115-30418-6

定价: 99.00 元 (附 2DVD)

读者服务热线: (010) 67132692 印装质量热线: (010) 67129223

反盗版热线: (010) 67171154

广告经营许可证: 京崇工商广字第 0021 号



## 前言

Photoshop, 被简称为PS。在很多语境中, PS也被转换成了一个动词。于是, 我们在很多时候, 可以见到类似这样的话: 这张图需要PS; 靓照求PS……

在大街上, 其实随处都可以看到“PS”的影子: 琳琅满目的平面广告、种类繁多的商品包装、光彩照人的明星海报……若非深居山野, Photoshop 已经或直接或间接地渗透到了生活的方方面面, 只是有时你没注意到而已。

有人说, 我没想成为平面设计师, 学 Photoshop 做什么。也有人说, 这年头, 不会点儿PS都不好意思跟人打招呼。还有人说, 用 Photoshop 可以做任何事。于是, 我们可以看到, 在互联网上搜索“Photoshop 是什么”的人数不胜数, 在各种论坛求教各种 Photoshop 操作的人不计其数。

### 究竟什么是 Photoshop

一个常见的版本是: Photoshop 是 Adobe 公司旗下集图像扫描、编辑修改、图像制作、广告创意、图像输入与输出于一体的、最著名的图像处理软件之一。

还有一个版本是: Photoshop 是对美的一种诠释。

### 当 Photoshop 遇到想象力

康德说, 想象力是把一个对象甚至当它不在场时也在直观中表象出来的能力。

弗洛伊德说, 艺术家会钻进他自己的想象力所创造的世界中。

Photoshop 爱好者说, Photoshop 给了想象力无数个释放的出口。

倘若古往今来的艺术家, 都把自己的思维停留在想象的阶段, 那这个世界上将失去多少伟大的艺术作品。

倘若有人把对图片的想象只停留在自己的脑海里, 那大概有两种原因: 要么是此人仅仅喜欢闲来没事天马行空, 要么是此人不会用 Photoshop。

用 Photoshop 的人, 大都是美的制造与输出者; 想象力的丰富程度, 很大程度上决定了 Photoshop 使用的方向与高度。

我们希望通过努力, 让更多的人感受 Photoshop 之美; 我们付诸行动, 让更多的人学会用 Photoshop 来发挥自己的想象力。

### 千里之行, 始于足下

一直以来, 总有不少人问: 怎样才能学好 Photoshop?

我们认为, 要真正学好 Photoshop, 绝不要满足于从各个地方学来的小技巧, 而忽略系统的学习。真正的 Photoshop 高手, 绝不仅是因为知道的招数比别人多, 而是对 Photoshop 有深刻的、系统的认识。他们熟稔各种技巧, 恰恰是因为他们曾经用正确的方法, 通过不懈的学习, 掌握了扎实的基本功——就像你现在正准备做的一样。

我们都知道，在武侠小说的世界里，要成为一名真正的武林高手，仅仅是学会各种招式与套路是远远不够的，因为内功才是武学的基础，深厚的内功是将各种招式与套路的功力发挥到极致的保证。所以，练好 Photoshop 的“内功”，就会对各种技巧有更加深刻的理解；有了这样的“内外兼修”，纵使 Photoshop 的操作千变万化，但仍可信手拈来。

希望本书能成为学习 Photoshop 的“内功心法”，带你通向 Photoshop 的神奇世界。而且，本书在讲授“内功心法”的同时，还细说了很多实用的招数。

老子曰：千里之行，始于足下。

要想在 Photoshop 的世界里“行千里”，阅读本书就是很好的开始。

## 关于本书

作为一本旨在教人“从入门到精通”的图书，当然也得是“百科全书”级的。

本书不是一本软件使用说明手册，也不是一本令人索然的填鸭式教材。

本书的写作基于绝大多数人对 Photoshop 的学习需求与阅读，用大量的实例进行讲解，真正让人做到即学即用，即用即学。

看看本书的框架结构吧。

首先介绍 Photoshop 的界面和基本操作流程，让读者对 Photoshop 有一个大概的认识。

然后从选区开始，抽丝剥茧地讲解了图层、蒙版、文字、绘画、图像的变形和修饰，学习至此，读者已经可以应付大部分“PS”操作，并且能进行适度的创作了。

接下来讲解在视觉传达中起着重要作用的色彩及其管理。

然后是用 Camera Raw 对图片进行非破坏性编辑，以及滤镜、动作、印刷设计和打印、图像存储等部分，这也是精通 Photoshop 必不可少的知识。

最后，本书针对专门的应用领域如 Web 图像、动画和视频、3D 虚拟设计、医疗影像等进行了介绍。

有两类人不适合阅读本书。一类是认为自己的生活与 Photoshop 完全无关的人，一类是认为自己的 Photoshop 水平厉害到无以复加的人。除此之外的读者，相信都可以通过本书汲取到需要的养分。

不得不说的是，在写作本书的过程中，特别注重对案例及案例图片的精挑细选，这足以使阅读本书不仅仅是一个学习的过程，也是一个视觉享受的过程。

## 致谢

本书主要由钟伟明、刘晓霞编写，此外参与编写的人员有衣巧丽、刘启旺、马兴才等。由于水平所限，书中难免有疏漏之处，希望广大读者批评指正。如果你在学习中遇到问题，请随时与我们联系。

E-mail: [adobe\\_photoshop\\_id@126.com](mailto:adobe_photoshop_id@126.com)



## 第1章

## 认识Photoshop

CHAPTER 1  
UNDERSTANDING  
OF PHOTOSHOP

## 本章重点概要

## Photoshop的应用领域



介绍Photoshop在平面设计、3D动画、图形、网页制作、矢量绘图、多媒体制作、出版等领域的应用。

## Photoshop的安装与卸载



Photoshop的安装与卸载详细步骤。

## 新增功能



介绍Photoshop CS6 中的新增及强化功能。

## 1.1 Photoshop的应用领域

Photoshop软件是一个功能很强的图像编辑软件，它的应用领域已经广泛分布于我们的工作与生活中。不论是平面设计、3D动画、图形、网页制作、矢量绘图、多媒体制作、出版等，Photoshop在每个领域中都有着无法取代的地位。

## 1.1.1 在平面设计中的应用

平面设计是Photoshop应用最为广泛的领域，时尚的杂志封面，随处可见的招贴、包装、海报等，这些具有丰富图像的平面“印刷品”，基本上都需要用Photoshop进行图像处理，如图1所示。



图1

## 1.1.2 在界面设计中的应用

界面设计是一个新兴的领域，已经受到越来越多的软件企业及开发者的重视。从软件界面到手机操作界面、网络及电子产品的普及等都离不开界面设计。界面设计是使用Photoshop的渐变、图层样式和滤镜等功能制作出真实的画质，如图2所示。

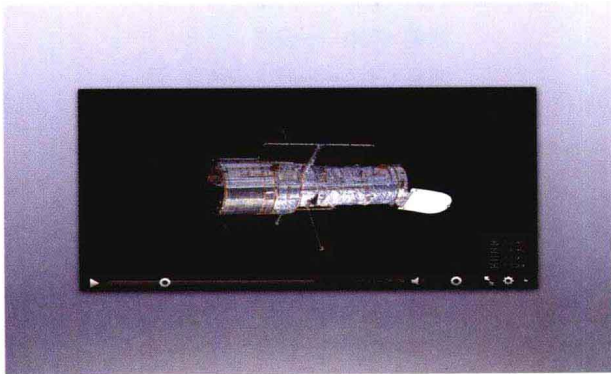
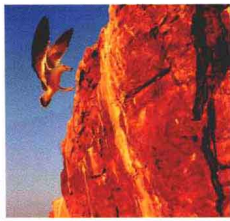
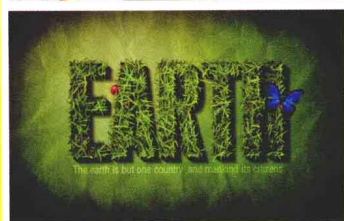
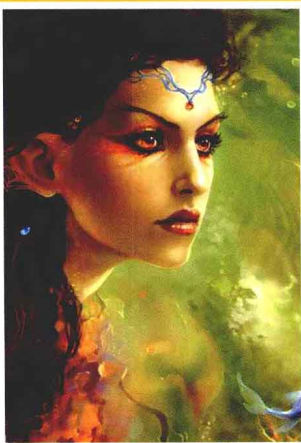


图2

# 目录

## 第 1 章 认识 Photoshop

1.1 Photoshop的应用领域 .....	0	1.2.1 安装Photoshop CS6 .....	3
1.1.1 在平面设计中的应用 .....	0	1.2.2 卸载Photoshop CS6 .....	3
1.1.2 在界面设计中的应用 .....	0	<b>1.3 新增功能 .....</b>	<b>4</b>
1.1.3 在插画设计中的应用 .....	1	★新功能 1.3.1 使用实时工作区轻松进行界面管理 .....	4
1.1.4 在网页设计中的应用 .....	1	★新功能 1.3.2 文件自动备份 .....	5
1.1.5 在绘画与数码艺术中的应用 .....	1	★新功能 1.3.3 图层组的内涵发生了质的变化 .....	5
1.1.6 在数码摄影后期中的应用 .....	1	★新功能 1.3.4 内容感知技术 .....	5
1.1.7 在动画与CG中的应用 .....	2	★新功能 1.3.5 新增透视裁剪工具 .....	6
1.1.8 在效果图后期制作中的应用 .....	2	★新功能 1.3.6 新增部分滤镜 .....	6
1.1.9 艺术文字 .....	2	★新功能 1.3.7 类型样式和文字菜单 .....	7
1.1.10 修复照片 .....	2	★新功能 1.3.8 路径和形状功能的新突破 .....	7
1.2 Photoshop的安装与卸载 .....	3	★新功能 1.3.9 动画功能的提升 .....	8
		★新功能 1.3.10 3D和渲染功能的提升 .....	8



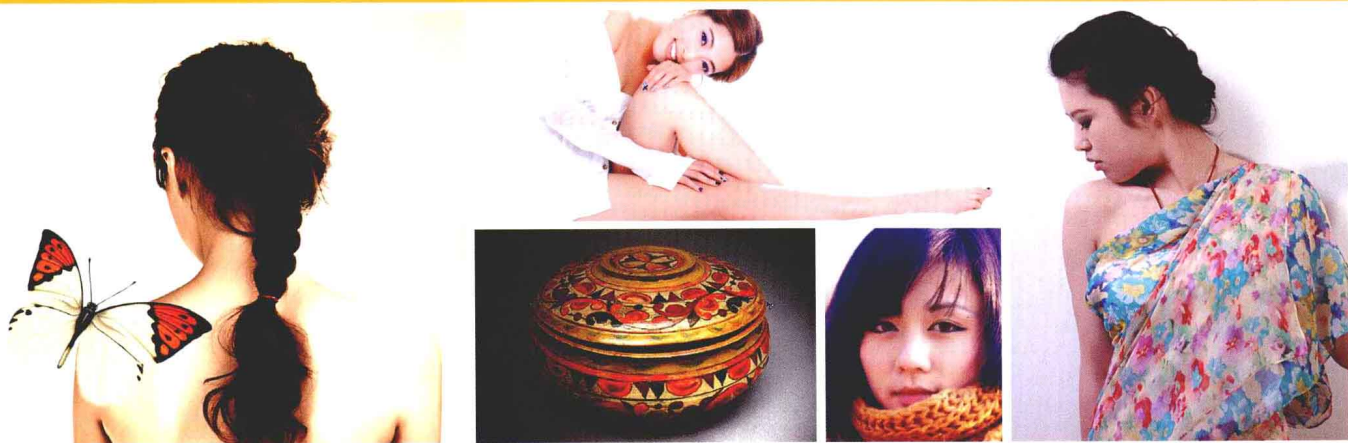
## 第 2 章 Photoshop工作界面

2.1 了解CS6工作界面 .....	10	2.3.1 工具箱 .....	15
2.1.1 工作区概述 .....	10	2.3.2 创建和使用工具预设 .....	15
2.1.2 管理窗口和面板 .....	11	<b>2.4 标尺、网格和参考线 .....</b>	<b>15</b>
2.1.3 存储和切换工作区 .....	12	▶ 2.4.1 <b>实战</b> ★重点 更改标尺的零原点 .....	15
2.1.4 显示或隐藏工具提示 .....	13	▶ 2.4.2 <b>实战</b> 更改测量单位 .....	16
<b>2.2 显示面板和菜单 .....</b>	<b>13</b>	2.4.3 指定图像的列 .....	17
2.2.1 选择面板 .....	13	▶ 2.4.4 <b>实战</b> 用标尺工具定位 .....	17
2.2.2 打开菜单 .....	13	▶ 2.4.5 <b>实战</b> ★重点 用参考线和网格定位 .....	18
2.2.3 显示上下文菜单 .....	13	▶ 2.4.6 <b>实战</b> ★重点 使用对齐 .....	18
2.2.4 定义菜单组 .....	13	2.4.7 显示或隐藏额外内容 .....	18
2.2.5 删除菜单组 .....	14	<b>2.5 设置工作区 .....</b>	<b>19</b>
2.2.6 显示、隐藏常用面板 .....	14	2.5.1 自定义工作区 .....	19
<b>2.3 工具 .....</b>	<b>15</b>	▶ 2.5.2 <b>实战</b> ★重点 自定义键盘快捷键 .....	20

2.6 预设、增效工具.....	21	2.7.2 为 Photoshop 分配内存.....	23
2.6.1 使用预设管理器.....	21	2.7.3 指定暂存盘更改暂存盘分配.....	24
2.6.2 增效工具.....	22	2.7.4 指定历史记录和高速缓存设置.....	24
2.7 首选项和性能优化.....	22	2.7.5 空闲内存.....	24
2.7.1 首选项.....	23	2.7.6 启用 OpenGL 并优化 GPU 设置.....	25

## 第 3 章 Photoshop 基本操作

3.1 图像基础知识.....	26	3.2.1 用【打开】命令打开文件.....	28
3.1.1 关于位图图像.....	26	3.2.2 用【打开为】命令打开文件.....	28
3.1.2 关于矢量图形.....	27	3.2.3 打开【Camera Raw】文件.....	29
3.1.3 将矢量图形和位图图像组合.....	27	3.2.4 用【在Bridge中浏览】命令打开文件.....	29
3.1.4 颜色通道.....	27	3.2.5 作为智能对象打开.....	30
3.1.5 位深度.....	27	3.3 置入文件.....	30
3.2 打开文件.....	28	3.3.1 置入EPS文件.....	30



3.3.2 置入AI文件.....	31	3.6.2 缩放工具.....	38
3.4 导入文件.....	32	▶ 3.6.3 实战 使用缩放工具调整窗口的视图比例.....	40
3.4.1 使用WIA从数码相机导入图像.....	32	3.6.4 使用抓手工具查看图像.....	40
3.4.2 导入扫描的图像.....	32	3.6.5 使用导航器面板查看图像.....	41
3.5 画布尺寸和分辨率.....	33	3.6.6 使用缩放命令和快捷键查看图像.....	42
3.5.1 关于像素尺寸和打印图像分辨率.....	33	3.6.7 在多个图像中匹配缩放和位置.....	42
3.5.2 文件大小.....	33	3.6.8 使用信息面板.....	43
3.5.3 关于显示器分辨率.....	34	3.7 文件复制与粘贴.....	43
3.5.4 关于打印机分辨率.....	34	3.8 复制文档副本.....	43
3.5.5 重新取样.....	34	3.9 保存图像文件.....	44
▶ 3.5.6 实战 ★重点 修改图像分辨率.....	35	3.9.1 直接保存图像文件.....	44
▶ 3.5.7 实战 ★重点 修改打印尺寸.....	35	3.9.2 另存图像文件.....	44
3.5.8 确定建议使用的图像分辨率.....	36	3.10 关闭文件.....	44
▶ 3.5.9 实战 ★重点 在屏幕上查看打印尺寸.....	37	3.11 使用Adobe Bridge管理图片.....	44
3.6 查看图像.....	37	3.11.1 Adobe Bridge 界面.....	45
3.6.1 更改屏幕模式.....	37	3.11.2 Adobe Bridge 浏览图片.....	45



# 第 4 章 选区

**4.1 认识选区 ..... 48**

**4.2 选择工具、命令..... 49**

4.2.1 选框工具 ..... 49

4.2.2 钢笔工具 ..... 49

4.2.3 磁性套索工具..... 49

4.2.4 魔棒选择工具..... 49

4.2.5 快速选择+调整边缘工具..... 49

4.2.6 色彩范围命令..... 50

4.2.7 蒙版工具 ..... 50

4.2.8 通道工具 ..... 50

**4.3 选区的基本操作 ..... 50**

4.3.1 快速选择选区与反选选区..... 50

4.3.2 取消选择和重新选择 ..... 50

4.3.3 创建选区 ..... 51

4.3.4 添加选区与减去选区 ..... 51

4.3.5 羽化选区 ..... 52

4.3.6 精确选择选区与移动选区..... 52

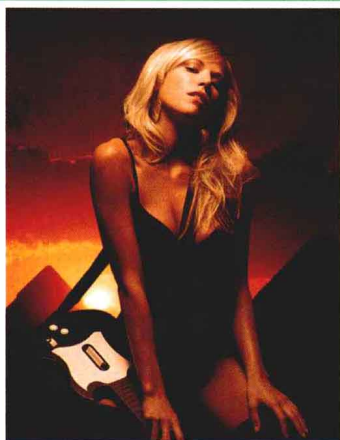
4.3.7 隐藏或显示选区..... 52

**4.4 图像的基本操作 ..... 52**

4.4.1 复制选区图像、粘贴选区图像 ..... 53

4.4.2 剪切选区图像..... 54

4.4.3 选区图像的精确移动 ..... 54



4.4.4 快速复制选区图像 ..... 54

**4.5 矩形、椭圆选择工具 ..... 55**

4.5.1 矩形选框工具选项 ..... 55

▶ 4.5.2 **实战★重点** 用矩形选框工具选择照片 ..... 55

4.5.3 椭圆选框工具选项 ..... 56

▶ 4.5.4 **实战★重点** 用椭圆选框工具设计光盘封面..... 56

▶ 4.5.5 **实战★重点** 综合运用选择工具设计时钟 ..... 56

**4.6 套索选择工具 ..... 57**

4.6.1 套索工具选项 ..... 57

▶ 4.6.2 **实战★重点** 用套索工具选择选区 ..... 57

4.6.3 多边形套索工具选项 ..... 58

▶ 4.6.4 **实战★重点** 用多边形套索工具选择选区 ..... 58

4.6.5 磁性套索工具选项 ..... 58

▶ 4.6.6 **实战★重点** 用磁性套索工具选择选区 ..... 59

**4.7 魔棒与快速选择工具..... 59**

4.7.1 魔棒工具选项..... 59

▶ 4.7.2 **实战★重点** 用魔棒工具选择选区..... 60

4.7.3 快速选择工具选项 ..... 60

▶ 4.7.4 **实战★重点** 用快速选择工具选择选区 ..... 61

**4.8 色彩范围命令 ..... 61**

4.8.1 色彩范围对话框选项 ..... 61

▶ 4.8.2 **实战★重点** 用色彩范围命令选择选区 ..... 62

**4.9 快速蒙版 ..... 63**

4.9.1 快速蒙版选项..... 63

▶ 4.9.2 **实战★重点** 使用快速蒙版选择选区 ..... 64

**4.10 调整边缘命令..... 65**

4.10.1 调整边缘命令选项 ..... 65

▶ 4.10.2 **实战★重点** 使用调整边缘命令抠毛发 ..... 66

▶ 4.10.3 **实战★重点** 调整边缘命令输出方式 ..... 67

▶ 4.10.4 **实战★重点** 综合命令抠婚纱..... 68

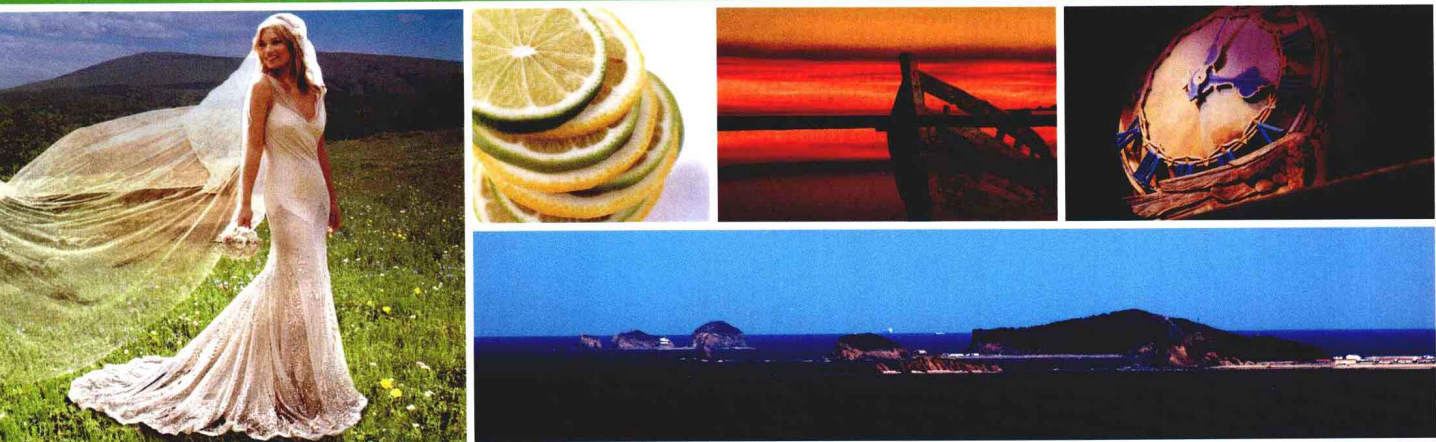
**4.11 选区的编辑 ..... 69**

4.11.1 净化选区颜色..... 69

4.11.2 减少选区上的边缘 .....	69	4.11.7 选区图像的变换 .....	71
4.11.3 从选区中移去白色和黑色杂边 .....	70	▶ 4.11.8 <b>实战★重点</b> 使用通道、蒙版存储选区 .....	71
4.11.4 羽化选区边缘 .....	70	▶ 4.11.9 <b>实战★重点</b> 存储和载入选区 .....	72
4.11.5 在选区边界创建一个选区 .....	70	▶ 4.11.10 <b>实战★重点</b> 描边选区 .....	73
4.11.6 扩大选取与选取相似 .....	71		

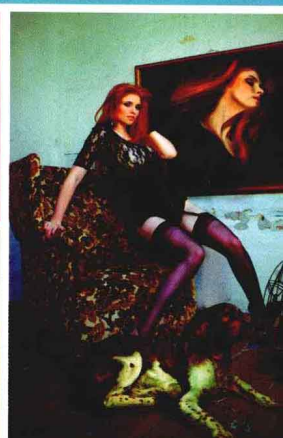
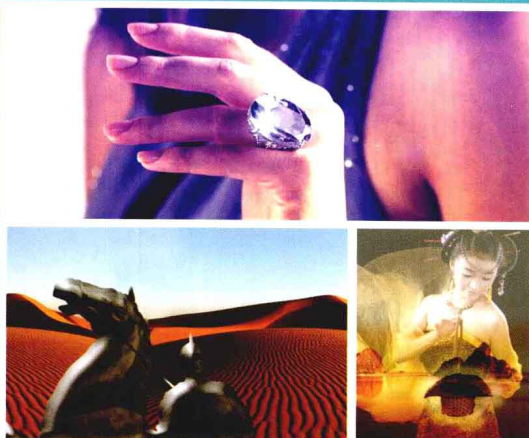
## 第 5 章 图层

5.1 图层基础知识 .....	74	▶ 5.2.2 <b>实战</b> 从现有文件创建图层 .....	77
5.1.1 关于图层 .....	74	5.2.3 使用【通过拷贝的图层】命令创建图层 .....	78
5.1.2 图层面板概述 .....	75	5.2.4 使用【通过剪切的图层】命令创建图层 .....	78
5.1.3 图层类型 .....	76	▶ 5.2.5 <b>实战</b> 转换背景和图层 .....	78
▶ 5.1.4 <b>实战</b> 修改图层缩览图的大小 .....	76	5.3 编辑图层 .....	78
5.2 创建图层 .....	77	5.3.1 选择图层 .....	78
5.2.1 创建图层 .....	77	5.3.2 复制图层 .....	79



5.3.3 显示或隐藏图层 .....	80	5.5.3 栅格化图层 .....	86
5.3.4 链接图层 .....	80	5.5.4 删除图层 .....	86
5.3.5 锁定图层 .....	80	5.5.5 导出图层 .....	86
5.3.6 更改透明度首选项 .....	81	5.5.6 跟踪文件大小 .....	86
5.4 排列与分布图层 .....	81	5.6 合并和盖印图层 .....	87
5.4.1 更改图层的堆叠顺序 .....	81	5.6.1 合并和盖印图层 .....	87
5.4.2 移动图层内容 .....	81	5.6.2 清除图像杂边 .....	88
5.4.3 对齐图层 .....	82	5.7 使用图层组管理图层 .....	88
▶ 5.4.4 <b>实战★重点</b> 对齐不同图层上的对象 .....	82	5.7.1 创建图层组 .....	88
5.4.5 分布图层 .....	83	5.7.2 从所选图层创建图层组 .....	88
▶ 5.4.6 <b>实战★重点</b> 均匀分布不同图层上的对象 .....	83	5.7.3 创建嵌套结构的图层组 .....	88
▶ 5.4.7 <b>实战★重点</b> 自动对齐图像图层 .....	83	5.7.4 将图层移入或移出图层组 .....	89
▶ 5.4.8 <b>实战</b> 自动混合图层 .....	85	5.7.5 取消图层编组 .....	89
5.5 管理图层 .....	85	5.8 图层不透明度和混合 .....	89
5.5.1 重命名图层 .....	85	▶ 5.8.1 <b>实战★重点</b> 图层和填充的不透明度 .....	89
5.5.2 为图层分配颜色 .....	86	5.8.2 图层混合模式 .....	90

▶ 5.8.3 <b>实战★重点</b> 创建挖空.....	92	5.10 编辑与管理图层样式 .....	105
5.8.4 从混合中排除通道 .....	93	5.10.1 显示或隐藏图层样式 .....	105
▶ 5.8.5 <b>实战★重点</b> 混合效果编组 .....	93	5.10.2 复制、粘贴、移去图层样式.....	105
▶ 5.8.6 <b>实战★重点</b> 指定用于混合图层的色调范围.....	94	5.10.3 创建和管理预设样式 .....	106
<b>5.9 图层样式 .....</b>	<b>94</b>	▶ 5.10.4 <b>实战</b> 缩放图层效果 .....	108
5.9.1 添加图层样式.....	95	▶ 5.10.5 <b>实战★重点</b> 使用外部样式创建特效图层 .....	108
5.9.2 【图层样式】对话框 .....	95	▶ 5.10.6 <b>实战★重点</b> 将图层样式转换为图像图层 .....	109
5.9.3 投影.....	95	▶ 5.10.7 <b>实战</b> 用等高线修改图层效果.....	109
5.9.4 内阴影 .....	96	▶ 5.10.8 <b>实战</b> iPad制作 .....	110
5.9.5 外发光 .....	97	<b>5.11 填充图层——非破坏性编辑 .....</b>	<b>114</b>
5.9.6 内发光 .....	98	<b>5.12 调整图层——非破坏性编辑 .....</b>	<b>115</b>
5.9.7 斜面和浮雕 .....	98	5.12.1 调整面板 .....	115
5.9.8 光泽.....	101	5.12.2 限制调整图层和填充图层应用于特定区域 .....	115
5.9.9 颜色叠加 .....	102	<b>5.13 叠加中性色图层 .....</b>	<b>116</b>
5.9.10 渐变叠加 .....	102	5.13.1 了解中性色图层.....	116
5.9.11 图案叠加 .....	103	▶ 5.13.2 <b>实战★重点</b> 用中性色填充五彩斑斓的世界 .....	117
5.9.12 描边.....	104		



<b>5.14 智能对象 .....</b>	<b>117</b>	5.15.4 重新排序、复制或删除智能滤镜 .....	122
5.14.1 创建智能对象.....	118	▶ 5.15.5 <b>实战★重点</b> 遮盖智能滤镜 .....	122
5.14.2 复制智能对象.....	119	<b>5.16 图层复合 .....</b>	<b>123</b>
▶ 5.14.3 <b>实战★重点</b> 编辑智能对象特效.....	119	5.16.1 图层复合面板.....	124
5.14.4 导出智能对象的内容 .....	120	5.16.2 创建图层复合 .....	124
5.14.5 将智能对象转换为图层 .....	120	5.16.3 应用并查看图层复合 .....	124
<b>5.15 智能滤镜 .....</b>	<b>120</b>	5.16.4 更改和更新图层复合 .....	124
5.15.1 应用智能滤镜.....	120	5.16.5 清除图层复合警告 .....	125
▶ 5.15.2 <b>实战★重点</b> 编辑智能滤镜 .....	121	5.16.6 删除图层复合.....	125
5.15.3 隐藏智能滤镜.....	122	5.16.7 导出图层复合 .....	125

## 第 6 章 蒙版

<b>6.1 关于蒙版和 Alpha 通道 .....</b>	<b>126</b>	6.1.2 蒙版种类 .....	128
6.1.1 蒙版面板 .....	126	6.1.3 编辑蒙版 .....	128

6.2 快速蒙版 .....	129	▶ 6.4.3 实战★重点 添加多个矢量蒙版 .....	135
6.2.1 快速蒙版选项 .....	129	<b>6.5 剪贴蒙版 .....</b>	<b>135</b>
▶ 6.2.2 实战★重点 使用快速蒙版创建选区 .....	129	6.5.1 剪贴蒙版结构 .....	135
<b>6.3 图层蒙版 .....</b>	<b>130</b>	▶ 6.5.2 实战★重点 用剪贴蒙版制作照片文字 .....	136
6.3.1 图层蒙版选项 .....	130	▶ 6.5.3 实战★重点 设置剪贴蒙版图层样式 .....	138
▶ 6.3.2 实战★重点 创建图层蒙版 .....	130	▶ 6.5.4 实战★重点 设置剪贴蒙版不透明度 .....	138
▶ 6.3.3 实战★重点 从选区中生成蒙版 .....	132	▶ 6.5.5 实战★重点 设置剪贴蒙版混合模式 .....	139
▶ 6.3.4 实战★重点 从图片中生成蒙版 .....	132	6.5.6 快捷设置剪贴蒙版 .....	139
▶ 6.3.5 实战 巧用蒙版换色 .....	133	<b>6.6 滤镜蒙版 .....</b>	<b>139</b>
<b>6.4 矢量蒙版 .....</b>	<b>134</b>	6.6.1 关于滤镜蒙版 .....	139
▶ 6.4.1 实战★重点 使用矢量蒙版创建按钮 .....	134	▶ 6.6.2 实战 创建燃烧星球 .....	140
▶ 6.4.2 实战★重点 对矢量蒙版应用图层样式 .....	134		

## 第 7 章 文字工具



<b>7.1 了解Photoshop文字 .....</b>	<b>142</b>	▶ 7.4.2 实战★重点 使用文字创建虚线 .....	149
7.1.1 文字图层 .....	142	<b>7.5 编辑文字 .....</b>	<b>150</b>
7.1.2 文字工具属性面板 .....	143	7.5.1 缩放和旋转文字 .....	150
<b>7.2 创建点文字 .....</b>	<b>143</b>	7.5.2 调整点文字、段落文字外框 .....	150
7.2.1 字符面板 .....	143	7.5.3 栅格化文字图层 .....	150
▶ 7.2.2 实战★重点 使用点文字设计门票 .....	145	7.5.4 将文字转换为形状 .....	150
7.2.3 快速输入文字 .....	146	<b>7.6 创建文字效果 .....</b>	<b>151</b>
▶ 7.2.4 实战★重点 快速调整文字大小、间距 .....	147	▶ 7.6.1 实战★重点 创建变形文字 .....	151
▶ 7.2.5 实战★重点 快速更改文字颜色 .....	147	▶ 7.6.2 实战★重点 创建描边文字 .....	151
<b>7.3 创建段落文字 .....</b>	<b>147</b>	▶ 7.6.3 实战★重点 为文字添加阴影效果 .....	151
7.3.1 段落面板 .....	147	▶ 7.6.4 实战★重点 为文字添加浮雕效果 .....	152
▶ 7.3.2 实战★重点 创建段落文字 .....	148	▶ 7.6.5 实战★重点 创建立体文字 .....	152
7.3.3 调整段前空格和段后空格 .....	148	<b>7.7 文字样式 .....</b>	<b>153</b>
7.3.4 点文字与段落文字转换 .....	148	7.7.1 创建段落样式 .....	153
<b>7.4 创建路径文字 .....</b>	<b>148</b>	7.7.2 修改段落样式 .....	154
▶ 7.4.1 实战★重点 创建路径文字 .....	149	7.7.3 复制段落样式 .....	154

7.7.4 应用段落样式.....	155	7.7.9 删除样式.....	156
7.7.5 清除覆盖和重定义段落样式.....	155	<b>7.8 修改文字内容.....</b>	<b>157</b>
7.7.6 创建字符样式.....	156	7.8.1 拼写检查.....	157
7.7.7 修改字符样式.....	156	7.8.2 查找和替换文本.....	157
7.7.8 清除覆盖和重定义字符样式.....	156	7.8.3 预览字体.....	157

## 第 8 章 位图编辑

<b>8.1 选取颜色.....</b>	<b>158</b>	▶ 8.1.6 <b>实战★重点</b> 选取专色.....	160
8.1.1 前景色与背景色.....	158	8.1.7 使用颜色面板选择颜色.....	161
8.1.2 使用吸管工具选取颜色.....	159	8.1.8 使用色板面板选择颜色.....	161
8.1.3 使用 Adobe 拾色器选取颜色.....	159	8.1.9 管理色板库.....	162
8.1.4 绘画时选择颜色.....	160	8.1.10 Kuler 颜色扩展面板.....	162
▶ 8.1.5 <b>实战</b> 为溢出颜色选取 CMYK 等效值.....	160	8.1.11 颜色表.....	164



<b>8.2 画笔工具.....</b>	<b>165</b>	8.3.2 设置实色渐变.....	173
8.2.1 画笔工具选项栏.....	165	8.3.3 设置杂色渐变.....	174
8.2.2 画笔面板.....	166	8.3.4 设置透明渐变.....	175
8.2.3 设置画笔的笔尖类型.....	166	▶ 8.3.5 <b>实战★重点</b> 在选区中填充渐变.....	175
8.2.4 画笔样式的编辑与管理工具.....	171	8.3.6 存储渐变、载入渐变.....	176
▶ 8.2.5 <b>实战★重点</b> 自定义画笔风格.....	172	<b>8.4 油漆桶工具.....</b>	<b>177</b>
8.2.6 设置画笔工具的不透明度和流量.....	173	<b>8.5 混合器画笔工具.....</b>	<b>178</b>
<b>8.3 渐变工具.....</b>	<b>173</b>	<b>8.6 历史记录艺术画笔.....</b>	<b>178</b>
8.3.1 渐变工具选项栏.....	173		

## 第 9 章 矢量图编辑

<b>9.1 了解路径.....</b>	<b>180</b>	9.2.1 【路径】面板.....	180
<b>9.2 路径面板.....</b>	<b>180</b>	9.2.2 在【路径】面板中创建路径.....	181

9.2.3 创建新的工作路径 .....	181	9.4.5 在平滑锚点和角形锚点之间进行转换 .....	186
9.2.4 保存路径 .....	181	<b>9.5 路径与选区转换</b> .....	<b>186</b>
<b>9.3 使用钢笔工具绘制路径</b> .....	<b>181</b>	9.5.1 将路径转换为选区边界 .....	186
9.3.1 【钢笔】工具选项栏 .....	181	9.5.2 将选区转换为路径 .....	186
▶ 9.3.2 <b>实战★重点</b> 使用钢笔工具绘图 .....	182	<b>9.6 描边路径</b> .....	<b>187</b>
▶ 9.3.3 <b>实战★重点</b> 使用自由钢笔工具绘图 .....	183	9.6.1 填充路径颜色 .....	187
<b>9.4 编辑路径</b> .....	<b>184</b>	9.6.2 用颜色对路径进行描边 .....	187
9.4.1 【路径选择】工具选项栏 .....	184	<b>9.7 形状工具</b> .....	<b>188</b>
9.4.2 使用路径选择工具编辑路径 .....	185	9.7.1 【形状】工具选项栏 .....	188
9.4.3 使用直接选择工具编辑路径 .....	185	9.7.2 将形状或路径储存为自定形状 .....	189
9.4.4 添加或删除锚点 .....	185	<b>9.8 ▶ 实战 食品袋设计</b> .....	<b>189</b>

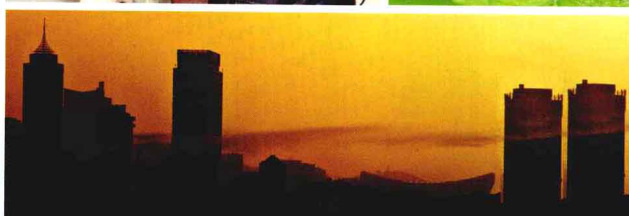
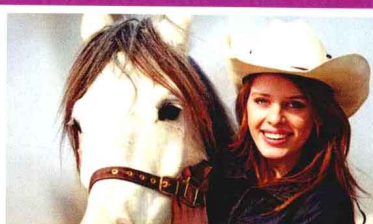
## 第 10 章 图像变形和修饰工具

<b>10.1 还原面板和历史记录面板</b> .....	<b>196</b>	▶ 10.1.1 <b>实战</b> 使用还原或重做命令 .....	196
-------------------------------	------------	------------------------------------	-----



▶ 10.1.2 <b>实战</b> 将图像恢复到以前存储的版本 .....	197	10.3.3 设置或移动变换的参考点 .....	206
10.1.3 历史记录面板 .....	197	▶ 10.3.4 <b>实战</b> 使用变换制作3折页 .....	206
▶ 10.1.4 <b>实战</b> 使用历史记录面板还原图像 .....	198	10.3.5 精确翻转或旋转 .....	208
▶ 10.1.5 <b>实战★重点</b> 创建图像的快照 .....	199	▶ 10.3.6 <b>实战</b> 重复变换 .....	209
<b>10.2 调整裁剪、旋转和画布</b> .....	<b>199</b>	▶ 10.3.7 <b>实战★重点</b> 自由变换 .....	209
▶ 10.2.1 <b>实战★重点</b> 使用裁剪工具裁剪图像 .....	199	▶ 10.3.8 <b>实战★重点</b> 操控变形 .....	210
▶ 10.2.2 <b>实战★重点</b> 使用裁剪命令裁剪图像 .....	201	<b>10.4 内容识别缩放</b> .....	<b>212</b>
▶ 10.2.3 <b>实战★重点</b> 使用裁切命令裁切图像 .....	201	▶ 10.4.1 <b>实战★重点</b> 调整图像大小并保护内容 .....	212
▶ 10.2.4 <b>实战★重点</b> 透视裁剪 .....	202	▶ 10.4.2 <b>实战★重点</b> 缩放时使用通道保护图像 .....	213
▶ 10.2.5 <b>实战★重点</b> 裁剪并修齐扫描过的照片 .....	202	<b>10.5 仿制图章工具</b> .....	<b>214</b>
▶ 10.2.6 <b>实战★重点</b> 拉直图像 .....	203	10.5.1 【仿制源】面板 .....	214
▶ 10.2.7 <b>实战★重点</b> 旋转或翻转整个图像 .....	203	▶ 10.5.2 <b>实战★重点</b> 使用仿制图章工具进行修饰 .....	215
▶ 10.2.8 <b>实战★重点</b> 更改画布大小 .....	204	▶ 10.5.3 <b>实战★重点</b> 使用图案图章绘制特效背景 .....	216
<b>10.3 变换对象</b> .....	<b>204</b>	<b>10.6 修复画笔工具</b> .....	<b>217</b>
10.3.1 关于变换 .....	204	▶ 10.6.1 <b>实战★重点</b> 使用修复画笔工具进行修饰 .....	217
10.3.2 选择要变换的项目 .....	205	▶ 10.6.2 <b>实战</b> 使用污点修复画笔工具进行修饰 .....	218

▶ 10.6.3 <b>实战★重点</b> 修补区域.....	219	10.9.1 锐化和进一步锐化 .....	230
▶ 10.6.4 <b>实战★重点</b> 移去红眼.....	221	10.9.2 锐化边缘 .....	230
<b>10.7 照片润饰工具.....</b>	<b>221</b>	▶ 10.9.3 <b>实战</b> 使用智能锐化进行锐化处理 .....	231
▶ 10.7.1 <b>实战★重点</b> 涂抹图像区域 .....	221	<b>10.10 使用滤镜模糊图像 .....</b>	<b>231</b>
▶ 10.7.2 <b>实战★重点</b> 模糊图像区域 .....	222	▶ 10.10.1 <b>实战★重点</b> 添加渐变镜头模糊效果 .....	231
▶ 10.7.3 <b>实战★重点</b> 锐化图像区域 .....	223	▶ 10.10.2 <b>实战</b> 使用动感模糊制作特效赛车手 .....	232
▶ 10.7.4 <b>实战★重点</b> 减淡或加深区域 .....	224	<b>10.11 液化滤镜.....</b>	<b>233</b>
▶ 10.7.5 <b>实战★重点</b> 调整图像区域中的颜色饱和度 ..	225	10.11.1 【液化】对话框.....	233
▶ 10.7.6 <b>实战★重点</b> 替换图像区域中的颜色 .....	226	10.11.2 扭曲工具 .....	233
<b>10.8 校正图像扭曲和杂色 .....</b>	<b>227</b>	10.11.3 设置工具选项.....	234
10.8.1 【镜头校正】对话框 .....	227	10.11.4 设置重建选项.....	234
▶ 10.8.2 <b>实战</b> 自动校正倾斜的照片.....	228	10.11.5 设置蒙版选项.....	235
▶ 10.8.3 <b>实战</b> 手动校正镜头扭曲并调整透视.....	229	10.11.6 设置视图选项.....	235
▶ 10.8.4 <b>实战</b> 减少图像杂色和JPEG 不自然感 .....	230	▶ 10.11.7 <b>实战★重点</b> 扭曲图像.....	235
<b>10.9 使用滤镜锐化图像 .....</b>	<b>230</b>	▶ 10.11.8 <b>实战★重点</b> 冻结区域和解冻区域.....	236



▶ 10.11.9 <b>实战</b> 使用网格/背景 .....	237	10.13.1 关于Photomerge.....	243
<b>10.12 消失点 .....</b>	<b>237</b>	▶ 10.13.2 <b>实战★重点</b> 创建Photomerge合成图像 ...	244
10.12.1 【消失点】对话框 .....	237	▶ 10.13.3 <b>实战★重点</b> 创建 360 度全景图.....	245
10.12.2 关于透视平面和网格 .....	238	▶ 10.13.4 <b>实战</b> 载入堆栈以对齐图像.....	245
▶ 10.12.3 <b>实战</b> 在消失点中定义和调整透视平面.....	239	<b>10.14 合并 HDR 图片.....</b>	<b>246</b>
10.12.4 关于消失点中的选区 .....	240	10.14.1 关于HDR拾色器动态范围.....	246
▶ 10.12.5 <b>实战★重点</b> 使用图像的区域来填充选区 ...	240	10.14.2 创建32 位/ 通道的 HDR 图像.....	247
▶ 10.12.6 <b>实战</b> 在消失点中使用样本像素绘画 .....	241	▶ 10.14.3 <b>实战★重点</b> 合并HDR图片 .....	247
▶ 10.12.7 <b>实战</b> 渲染网格至 Photoshop .....	242		
<b>10.13 使用 Photomerge 创建全景图像.....</b>	<b>243</b>		

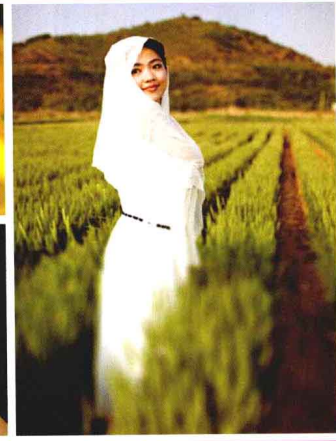
## 第 11 章 色彩管理

11.1 关于颜色 .....	248	11.2.1 Adobe RGB .....	249
11.2 色彩空间 .....	249	11.2.2 sRGB.....	249

11.2.3 ProPhoto RGB .....	249	▶ 11.3.9 <b>实战★重点</b> 向动作添加条件模式更改 .....	253
<b>11.3 颜色模式 .....</b>	<b>250</b>	▶ 11.3.10 <b>实战★重点</b> 将彩色照片转换为灰度模式 ..	254
11.3.1 RGB 颜色模式 .....	250	<b>11.4 颜色配置文件 .....</b>	<b>254</b>
11.3.2 CMYK 颜色模式 .....	250	11.4.1 什么是配置文件 .....	254
11.3.3 Lab 颜色模式 .....	250	11.4.2 保管配置文件 .....	254
11.3.4 灰度模式 .....	251	11.4.3 指定配置文件 .....	255
11.3.5 位图模式 .....	251	11.4.4 转换为配置文件 .....	255
11.3.6 双色调模式 .....	251	<b>11.5 颜色设置 .....</b>	<b>255</b>
11.3.7 索引颜色模式 .....	252	11.5.1 显示器ICC配置文件设置 .....	255
11.3.8 多通道模式 .....	253	11.5.2 打印机ICC配置文件设置 .....	255

## 第 12 章 颜色和色调调整

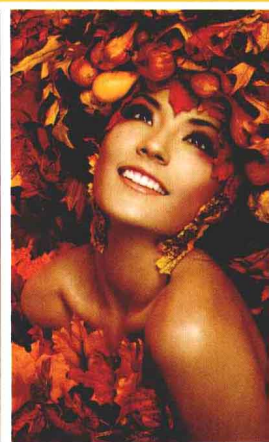
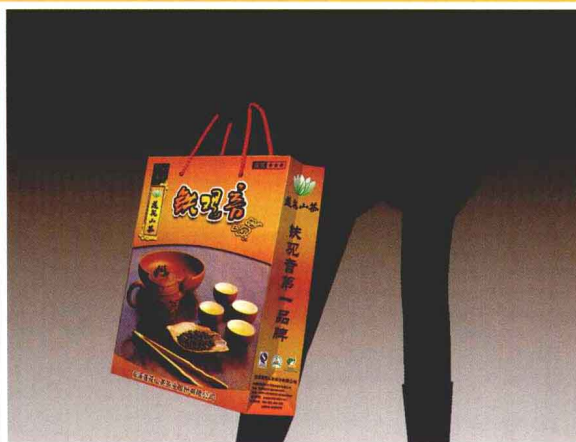
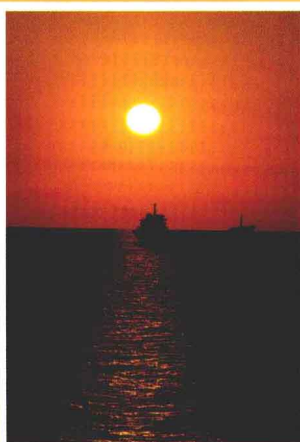
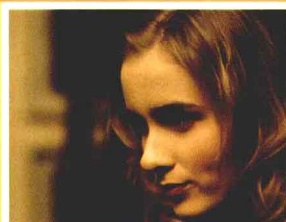
<b>12.1 了解颜色调整 .....</b>	<b>256</b>	12.1.2 校正图像 .....	256
12.1.1 调整颜色和色调之前的注意事项 .....	256	<b>12.2 调整面板 .....</b>	<b>257</b>



12.2.1 调整面板概述 .....	257	▶ 12.4.2 <b>实战★重点</b> 调整暗室中美女的色调范围 ..	263
12.2.2 颜色调整命令 .....	257	<b>12.5 曲线 .....</b>	<b>264</b>
12.2.3 存储调整设置 .....	257	12.5.1 【曲线】对话框 .....	264
12.2.4 载入存储的调整设置 .....	258	▶ 12.5.2 <b>实战</b> 使用曲线为照片调出暗红色调 .....	266
12.2.5 校正 CMYK 和 RGB 颜色 .....	258	<b>12.6 色相/饱和度 .....</b>	<b>267</b>
▶ 12.2.6 <b>实战★重点</b> 标识溢色 .....	259	12.6.1 【色相/饱和度】对话框 .....	267
<b>12.3 直方图 .....</b>	<b>259</b>	▶ 12.6.2 <b>实战★重点</b> 调整高饱和色调 .....	268
12.3.1 直方图面板 .....	259	▶ 12.6.3 <b>实战★重点</b> 调出清爽的夏日色彩 .....	269
12.3.2 查看直方图中的特定通道 .....	260	<b>12.7 黑白 .....</b>	<b>269</b>
12.3.3 查看直方图统计数据 .....	260	12.7.1 【黑白】对话框 .....	269
12.3.4 查看多图层文档的直方图 .....	261	▶ 12.7.2 <b>实战★重点</b> 打造质感的黑白人像 .....	270
12.3.5 预览直方图调整 .....	261	<b>12.8 阴影/高光 .....</b>	<b>270</b>
▶ 12.3.6 <b>实战★重点</b> 用直方图调整图片 .....	261	12.8.1 【阴影/高光】对话框 .....	271
<b>12.4 色阶 .....</b>	<b>262</b>	▶ 12.8.2 <b>实战★重点</b> 改善风景照片阴影和高光细节 ..	272
12.4.1 【色阶】对话框 .....	262	▶ 12.8.3 <b>实战★重点</b> 增强照片的层次感 .....	272



12.9 曝光度 .....	273	12.14 可选颜色 .....	280
12.9.1 【曝光度】对话框 .....	273	12.14.1 【可选颜色】对话框 .....	280
▶ 12.9.2 <b>实战★重点</b> 使用曝光度调整高饱和和色调 .....	274	▶ 12.14.2 <b>实战</b> 可选颜色调出隐含的迷人色彩 .....	280
12.10 HDR .....	274	12.15 照片滤镜 .....	281
12.10.1 【HDR 色调】对话框 .....	274	12.15.1 【照片滤镜】对话框 .....	281
▶ 12.10.2 <b>实战★重点</b> 为风景照片调整高动态范围 .....	274	▶ 12.15.2 <b>实战</b> 使用照片滤镜调出浓厚的怀旧效果 .....	282
12.11 匹配颜色 .....	275	12.16 色彩平衡 .....	283
12.11.1 【匹配颜色】对话框 .....	275	12.16.1 【色彩平衡】对话框 .....	283
▶ 12.11.2 <b>实战★重点</b> 使用匹配颜色命令更换色调 .....	276	▶ 12.16.2 <b>实战</b> 调整优雅的英伦调 .....	283
12.12 替换颜色 .....	276	12.17 渐变映射 .....	284
12.12.1 【替换颜色】对话框 .....	276	12.17.1 【渐变映射】对话框 .....	284
▶ 12.12.2 <b>实战★重点</b> 为盛夏替换秋天色调 .....	277	▶ 12.17.2 <b>实战</b> 添加深度和厚重色调风格 .....	284
12.13 通道混合器 .....	278	12.18 变化 .....	285
12.13.1 【通道混合器】对话框 .....	278	12.18.1 【变化】对话框 .....	285
▶ 12.13.2 <b>实战</b> 使用混合颜色通道制作时尚写真 .....	279	▶ 12.18.2 <b>实战</b> 制作灿烂的阳光写真 .....	286



12.19 快速调整图像 .....	287	▶ 12.19.5 <b>实战</b> 调出淡雅的黑白艺术 .....	288
▶ 12.19.1 <b>实战</b> 调出照片的清晰画质 .....	287	12.20 特殊颜色效果 .....	288
▶ 12.19.2 <b>实战</b> 调出亮丽洁白的雪景 .....	287	▶ 12.20.1 <b>实战</b> 使用阈值命令制作艺术派效果 .....	288
▶ 12.19.3 <b>实战</b> 校正偏黄的照片 .....	287	▶ 12.20.2 <b>实战</b> 使用色调均化命令制作霞光效果 .....	289
12.19.4 设置自动调整选项 .....	288		

## 第 13 章 通道

13.1 通道种类 .....	290	13.3.2 Alpha 通道与选区的互相转换 .....	292
13.1.1 颜色通道 .....	290	▶ 13.3.3 <b>实战★重点</b> 将通道分离为单独的图像 .....	292
13.1.2 Alpha 通道 .....	290	▶ 13.3.4 <b>实战</b> 通过合并通道创建图像 .....	292
13.1.3 专色通道 .....	291	13.3.5 重命名、复制与删除通道 .....	293
13.2 通道面板概述 .....	291	13.3.6 同时显示 Alpha 通道和图像 .....	293
13.3 编辑通道 .....	291	▶ 13.3.7 <b>实战★重点</b> 创建印刷专色通道 .....	293
13.3.1 通道的基本操作 .....	291	13.3.8 编辑与修改专色通道 .....	294