

国家级高校特色专业——四川美术学院绘画专业系列教材

构思与构图

● 张杰 宁佳/著

CONCEPTION and
COMPOSITION



国家一级出版社
全国百佳图书出版单位

西南师范大学出版社
XINAN SHIFAN DAXUE CHUBANSHE

国家级高校特色专业——四川美术学院绘画专业系列教材

构思与构图

◎ 张杰 宁佳 / 著



国家一级出版社 | 西南师范大学出版社
全国百佳图书出版单位 | XINAN SHIFAN DAXUE CHUBANSHE

图书在版编目 (C I P) 数据

构思与构图 / 张杰, 宁佳著. -- 重庆: 西南师范大学出版社, 2012.8

国家级高校特色专业: 四川美术学院绘画专业系列教材

ISBN 978-7-5621-5760-1

I. ①构… II. ①张… ②宁… III. ①绘画-美术创作-高等学校-教材②构图(美术)-高等学校-教材
IV. ①J204②J206.1

中国版本图书馆CIP数据核字(2012)第099421号

丛书策划: 李远毅 王正端

国家级高校特色专业——四川美术学院绘画专业系列教材

构思与构图 张杰 宁佳 著

责任编辑: 王正端 袁理

特约编辑: 刘孝杰

整体设计: 宋宇

出版发行: 西南师范大学出版社

地址: 重庆市北碚区天生路2号 邮编: 400715

<http://www.xscbs.com.cn> E-mail: xscbs@swu.edu.cn

电话: (023)68860895 传真: (023)68208984

经 销: 新华书店

制 版: 重庆海阔特数码分色彩印有限公司

印 刷: 重庆康豪彩印有限公司

开 本: 889mm × 1194mm 1/16

印 张: 8

字 数: 256千字

版 次: 2012年8月 第1版

印 次: 2012年8月 第1次印刷

ISBN 978-7-5621-5760-1

定 价: 45.00元

本书部分作品客观上无法联系作者, 我社已将该部分作品的稿酬经由重庆市版权保护中心转付, 请未收到稿酬的作者与其联系。

重庆市版权保护中心地址: 重庆江北区杨河一村78号10楼(400020)

电话(传真): (023)67708230

出版、发行高校艺术专业教材敬请垂询艺术教育分社。

本书如有印装质量问题, 请与我社读者服务部联系更换。

读者服务部电话: (023)68252507

市场营销部电话: (023)68868624 68253705

艺术教育分社电话: (023)68254107 68254353

序

The Preface

近年来，全球的文化艺术领域发展迅速，绘画艺术的新观念、新技术、新手段层出不穷。同时，国际、国内高等艺术教育形势也发生了显著变化，原有传统学院式的教学方式已不能适应这种要求。长久以来，四川美院油画系一直秉持“包容、自由、提倡自我”的人才培养模式，强调艺术创作实践的多元化。那么，如何将我系的学术传统传承下去，如何将油画艺术教学与社会发展的新需要同步联系起来，怎样提高学生油画创作水平，都使我们感到实施油画艺术教学改革的重要性与紧迫性。

我们都知道川美油画系活跃的艺术状态是川美油画人几十年来不断创新、探索的结果，特别是与油画系推行实验班制度和原油画第三工作室的努力分不开。要使川美油画的学术传承得到持续发展，就必须将“创新”的理念延续下去。秉承这样的教学传统，我系自2003年展开本科教学评估以来，在倡导自由、宽松的学术环境的基础上，树立了“以创作带动教学”的办学指导思想。“以创作带动教学”，就是鼓励学生在对艺术结果的追求中，去学习实践自己所需要的基本功和方法论。同时以多点进入作为创作实践的方式，视野拓展作为智慧炼铸的前提，激发他们主动去思考教学内容和创作活动的关系，帮助学生走上发掘自身潜质的道路。在教学实践过程中我们逐渐发现，我系原有的教学体系，特别是旧的教材已不太适用于目前我系新的教学要求和教学任务。

基于这样的考虑，2006年6月开始，在结合了原工作室制多年来成功的教育经验基础上，同时根据各门课程授课以及学生选择专业方向的实际情况，我系将原来的“工作室制”调整为“课程制”，并同步开始了新教材的修改、编撰。实际上，取消“工作室制”不仅是为了更好突出我系新的教学特点，也是为了在更大层面上推广油画系实验班制度以及原综合工作室的教学成果。

我们知道，油画艺术是一门系统、全面的课程体系，所以我们在进行课程设计上，也是分阶段来进行的。在掌握油画的基本技法与语言，训练学生的造型能力、色彩能力以后，下阶段的课程我们将在油画表现能力、艺术思维和艺术创造能力方面有针对性地开展第二阶段的课程。力求循序渐进地激发学生的学习主动性与艺术探索精神，广

泛吸纳当代艺术成就，兼收并蓄，开拓创新，使学生逐步形成个性化的语言方式，培养具有全面艺术修养和创造能力的油画艺术人才。

新教材主要体现为：总结了多年来我系教学上的宝贵经验，结合原综合艺术工作室的优秀、特色课程，经过严格的筛选和整理，先期出版8门较为有代表性的课程教材，主要分为三类：1.基础课程：《基础素描》《综合素描》《素描与视觉表达》；2.语言课程：《表现主义绘画语言》《抽象艺术语言》《超现实主义绘画语言》；3.创作课程：《构思与构图》《影像创作》等。

教师们在编写本教材的过程中始终坚持以下三个要点：

一、学术性。对系列教材的每一个课程的历史来源，与传统的关系以及概念进行详尽的纵向梳理；同时也要对本课程与今天的艺术现场的横向关系进行比较分析，凸显本课程的当下意义。

二、独特性。在借鉴和学习其他高等艺术院校教学模式的基础上，继承中国的传统艺术教学精髓，吸收西方艺术教育强调创意性思维的特点，达成每一个课程与传统教学方式有区别，与西方艺术教育思想有差异的效果。突出本课程独特的教学经验和自己的教学体系。

三、可操作性。力求达到课程设置层次清晰，教学目标明确，教学内容充实，教学程序与组织方式逻辑性强，能有效地指导教学实践是本教材追求的目标：让任何一个任课教师根据本教材便可以顺利进行教学，并能辅导学生完成本课程学习。

可以说，这批新教材通过各课程特点针对性地训练学生各阶段的艺术实践活动，使得教学进程安排更趋于合理，不仅各门课程教与学得到长足进步，也真正使得教室成为吸引学生的场所。

总之，四川美院的教材建设通过教师们多年来的积累和努力，已形成了多学科相互影响、相互促进，教学观念和意义更为广阔的特色，既保持住了川美传统的油画学风，又拓宽了教材内容的内涵，使传统意义上的油画艺术正焕发出新的光彩。

庞茂琨

2012年6月

国家级高校特色专业——四川美术学院绘画专业系列教材

学 术 委 员 会

Academic committee

罗中立（中国美术家协会副主席 四川美术学院院长 教授）

张杰（教育部艺术教育指导委员会委员 四川美术学院副院长 教授）

庞茂琨（重庆市美术家协会副主席 四川美术学院副院长 教授）

李强（四川美术学院油画系主任 教授）

翁凯旋（四川美术学院教务处处长 教授）

张奇开（德籍华人艺术家 教授）

鲁虹（深圳美术馆学术总监 教授）

杨小彦（中山大学传播与设计学院副院长 教授）

前言

The Preface

构思与构图作为绘画艺术的核心，除了要准确、生动地表达出画面的主题和画家的理念与情感外，还要遵循形式美的原则体现视觉美感。这种形式美的实现，必须要使绘画构图中的各种形式因素按照审美的要求有规律地组合，使画面构图完善而合理，并符合人的视觉审美习惯。构图原理和形式美的各种要素既是创作过程中构思的指导基础，又是创作完成之后批评的依据。因此，研究构思与构图原理和形式美的各种要素的组合规律是把握绘画构思与构图的一个关键。

本课程根据构思与构图训练的各关键环节，共分为六个单元，以课题的方式，对学生的生活观察能力、形象记忆能力、联想创新能力、现实对象与艺术形象的图式转换能力、思想主题与情感观念的视觉呈现能力和艺术语言的表现与感染能力进行有针对性地训练。重点培养学生在画面构思和形式结构方面的基本素质，其中主要包括创作的第一环节——构思与构图的基础训练和对艺术作品基本概念的认识，培养创作过程中最为关键、最为基本的能力，树立学生在基础创作中正确的艺术观和基本的创作方法以及严谨的创作态度，使学生掌握观察生活的特殊方式、构思与构图的基本要领以及创作表现的基本技能，启迪思维的有效路径，发挥自由想象的空间。

0

1

CHAPTER

目 录

CONTENTS

01 第一章 课程设置及解读

- 第一节 课程设置 2
 - 一、教学内容 2
 - 二、讲授要点 2
 - 三、作业要求 3
 - 四、考核方法 3
- 第二节 课程解读 4
 - 一、课程目的与要求 4
 - 二、课程重点及难点 4
- 第三节 课程体系 6
 - 一、用艺术的眼睛去观察生活——观察能力训练 6
 - 二、建立形象符号的资源库——形象记忆能力训练 8
 - 三、艺术的活力在于想象——联想与创新能力训练 11
 - 四、如何把生活中的形象转换成艺术的形象——转换能力训练 13
 - 五、思想情感的绘画性表现——观念图式化视觉呈现能力训练 15
 - 六、绘画创作的魅力——艺术语言的表现力训练 16

02 第二章 基本概念释义

- 第一节 艺术构思概说 20
 - 一、选择式回忆与创造式吟味 21
 - 二、丰富的联想与独特的想象 22
 - 三、艺术性灵感与形象性直觉 24
- 第二节 绘画构图概说 27
 - 一、明确性 28
 - 二、形象性 28
 - 三、联系性 28
 - 四、丰富性 28
 - 五、统一性 29
 - 六、民族性 29

03 第三章 构思的过程——形之于心

- 第一节 艺术构思的酝酿 34
 - 一、敏感性与观察力的培养 35
 - 二、视觉记忆能力训练 44
- 第二节 艺术构思的发生 46
 - 一、综合与凝练 46
 - 二、突出和简化 46

- 三、求异与变形 48
- 四、明确与条理 50
- 五、感染与表现 52

04 第四章 构图的过程——形之于手

第一节 绘画构图的步骤 56

- 一、素描草图阶段 57
- 二、色彩草图阶段 60
- 三、制作阶段 61

第二节 绘画构图的常见形式 64

- 一、圆形构图 64
- 二、S形构图 65
- 三、放射状构图 66
- 四、扇形构图 68
- 五、三角形构图 69
- 六、倾斜线式构图 71
- 七、平行线构图 73
- 八、色块分割式构图 74
- 九、散点式构图 76
- 十、特殊视角的构图 78

05 第五章 构思与构图的契合——心手相应

第一节 构思与构图的关系 82

第二节 构思与构图的契合 84

一、视觉的表述能力训练 84

二、提高视觉表述能力的常用手法与技巧 90

06 附录：案例分析及作品赏析

附一 案例分析 104

附二 作品赏析 110

后记 120

主要参考文献 120

● 本课程核心是对学生的生活观察能力、形象记忆能力、联想创新能力、现实对象与艺术形象的图式转换能力、思想主题与情感观念的视觉呈现能力和艺术语言的表现与感染能力进行有针对性的训练。

第一章 / 课程设置及解读

第一章 课程设置及解读

第一节 课程设置

课程名称：构思与构图

课程学时：51~75学时

课程安排：一年级

课程性质：专业必修课

一、教学内容

构思与构图课程的教学，着重强调学生在构思和画面形式构成方面的基本素质的训练，加强学生对生活的观察能力和用艺术的方式进行思维与表现能力的培养，让学生逐步掌握作品主题与艺术形式相契合的基本规律，通过对构思构图及创作基本要领的了解，以达到能真正地运用绘画语言表达自身对生活的感受和思想情感并辅助学生发掘自身潜质的目的。

二、讲授要点

第一，初步了解绘画的基本内容和创作方法。通过多媒体教学、画册阅览、参观美术馆等形式来讲解和分析绘画作品的构成方式和主题思想，从中西方美术史上的经典范例来了解艺术的内容与形式规律。

第二，深入体验生活。通过对生活的观察，强化学生对周边生活的自我感悟和细心品味的习惯，发现生活中的美和情感价值，培养学生在生活中敏锐捕捉绘画瞬间即主题思想和形式元素的意识。

第三，构思与构图的实践。通过一系列构思构图训练来加强学生对自我意图的形象表现和画面形式结构的组合及运用能力。

三、作业要求

1. 分析作品

关于艺术作品的基本概念；

生活与绘画；

情感主题与绘画语言；

形式要素的分析。

2. 构思与构图训练

对生活的形象性观察（绘画性日记、从速写到创作）；

形象的记忆能力训练（生活记忆画、电影记忆画）；

形象的联想能力训练（变体画、想象画、命题画）；

形象的表述能力训练（概念与思想的视觉表述、现实形象与艺术形象的转换）；

绘画的感染能力训练（绘画语言中的夸张、对比、重复、拟人、环境道具与细节刻画等手法的运用）。

四、考核方法

本课程实行随堂作业考核。每阶段课程结束时，学生须按教学要求呈交课堂作业，并由教研室主任组织3~5名教师组成课程考核小组进行集体评分，并结合学生平时作业评定课程考核成绩。

第二节 课程解读

一、课程目的与要求

本课程就是通过对构思与构图的学习与研究，特别是对学生观察能力、审美能力、构思与构图能力、情感体验能力以及创造性思维的训练，让学生掌握：

- 第一，用绘画的方式进行观察；
- 第二，用绘画的方式进行情感的体验；
- 第三，用绘画的方式进行思维；
- 第四，用绘画的方式来激活自己的创造性潜能；
- 第五，用绘画的方式来构成画面。（图1-1~图1-3）

二、课程重点及难点

本课程教学着重培养学生在画面构思和形式结构方面的基本素质，主要通过以下几个方面来进行基本能力的训练。其中主要包括创作的第一环节——构思与构图的基础训练和对艺术作品基本概念的认识，培养创作过程中最为关键、最为基本的能力，树立学生在基础创作中正确的艺术观和基本的创作方法以及严谨创作态度，使学生掌握观察生活的特殊方式、启迪思维的有效路径，发挥自由想象的空间、构思与构图的基本要领以及创作表现的基本技能。

1. 训练学生观察生活并能生活中发现绘画瞬间和形式元素的能力。学会主动寻找生活中的绘画题材与主题，把生活中的形象转换成艺术中的形象，捕捉生活中的形式美。（图1-4、图1-5）

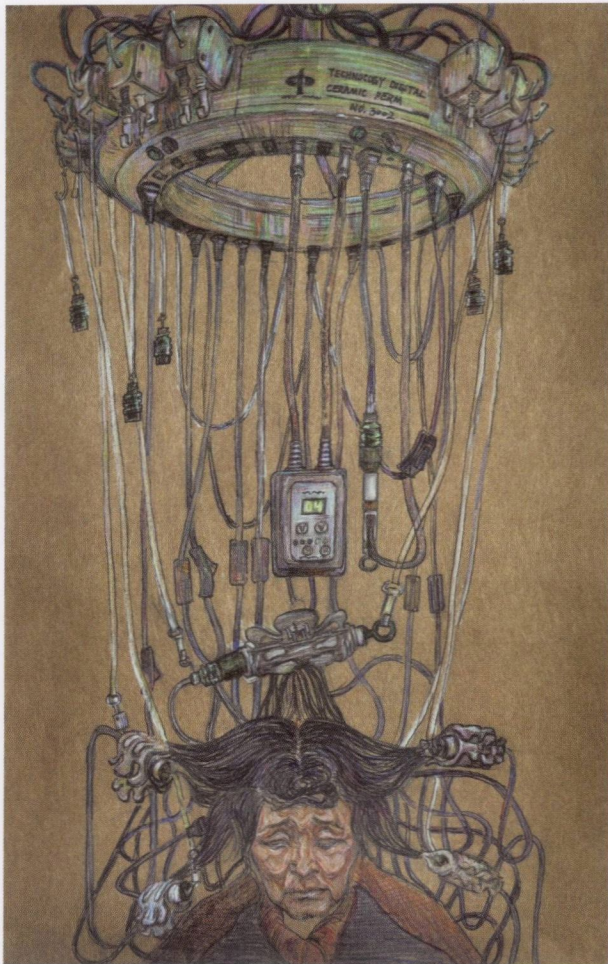


图1-1 寻找生活中有趣的绘画瞬间。要有观察生活，发现生活中的绘画瞬间和形式元素的能力。
(学生作业 作者：李泽昊 《洗脑》)

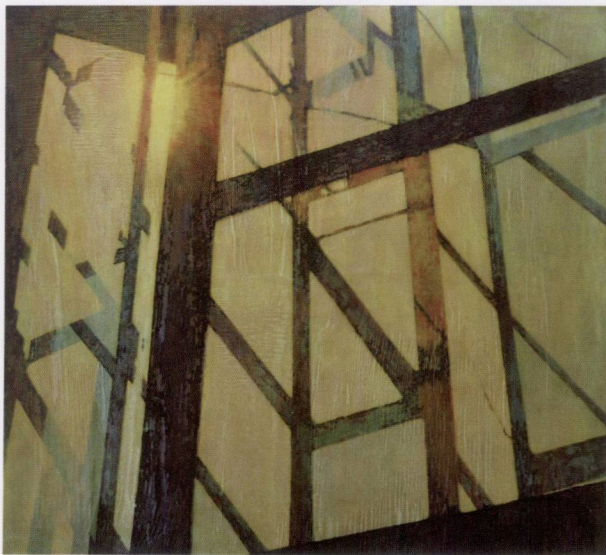


图1-2 陈世君《网络百科全书——白日梦》
布面丙烯 120x130cm 2010年
作者主动将生活中的所见所闻转化成艺术中的形式美。



图1-3 吴冠中《枣树》水墨画 2005年
形式美的实现，必须要使绘画构图中的各种形式因素按照审美的要求有规律地组合。

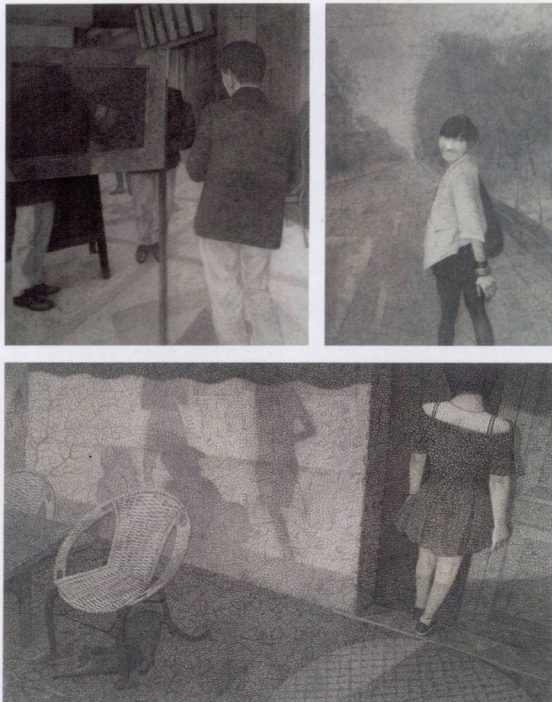


图1-4 优秀的作品能够通过构图来准确、深刻地表达作者的理念和情感。(学生作业 作者: 申效武)

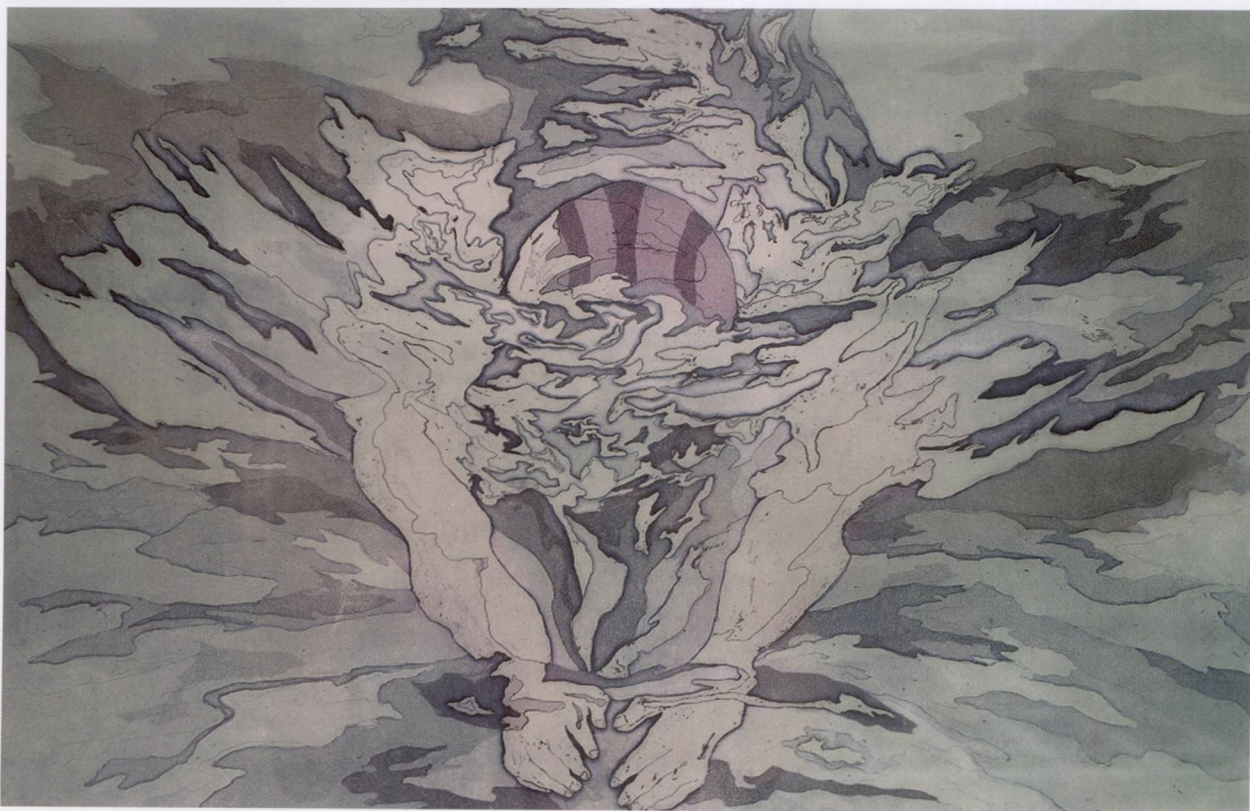


图1-5 画面构图要遵循形式美的原则体现视觉美感。(学生作业)

2.学习掌握各种构思与构成方法,初步了解构思与构图的原理和画面构成元素,使学生学会调动形式元素来构成完整而又具有美感的画面,能通过对画面的有效分割、组合以及对构成元素的合理运用,自由地表达作品主题思想及情绪气氛,初步认识形式与内容在绘画创作中的关系及作用。(图1-6、图1-7)

3.加强画面的表现力与感染力训练。了解各种构图的方式,培养学生对画面的分割能力、形象元素的组合能力以及画面情绪的营造能力,特别是如何用构图的眼光、视觉的方式重新认识对象,用形象的艺术构成表达美的形态,传达自己的情感与思想,让作品更具艺术的吸引力和视觉的冲击力。(图1-8、图1-9)

第三节 课程体系

本课程根据构思与构图的各关键环节,共分为六个单元,以课题的方式,对学生的生活观察能力、形象记忆能力、联想创新能力、现实对象与艺术形象的图式转换能力、思想主题与情感观念的视觉呈现能力和艺术语言的表现与感染能力进行有针对性的训练。

一、用艺术的眼睛去观察生活——观察能力训练

绘画创作的基本原型,都是源于生活中的某些美的瞬间,而这些美的瞬间和细节又是一般人很难发觉的,这就要求我们画家要在日常生活中去发现平常人所难以发现的美。人人都在生活之中,每天都在品味着生活的甘苦,每天都在体会着人间的冷暖,每天都在多姿多彩的世界中穿行,许多人对生活中的美视而不见、麻木不仁、无动于衷,很难从平凡的生活之中去发掘生活的真谛和美好的画面。而有的人则能点石成金,一触即发,善于捕捉那些看似平凡,但又蕴藏着人生哲理和生命意义的瞬间和美的画面。这就要求绘画经验还不足的同学首先要学会用艺术家的眼睛去观察我们周围的生活,用艺术的心灵去感受生活中的意味。(图1-10、图1-11)



图1-6 通过对画面的有效分割、组合以及对构成元素的合理运用,表达作品主题思想及情绪气氛。(学生作业)



图1-7 对生活中的形式因素进行强化。该同学从夜市中的大排档引发创作的灵感,把众多的人物和影子有机组合,强化倒影的构成关系,营造出热闹别致的视觉效果。(学生作业 作者:王晓亮)



图1-8 用形象的艺术构成表达美的形态。(学生作业)

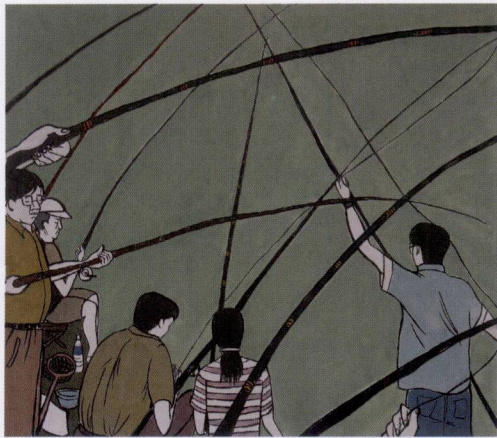


图1-10 如果用心体察,生活中的很多细节都颇有趣味。绘画创作的基本原型,也都是源于生活中的这些美的瞬间,例如画面中交错的鱼竿传达出一种形式美。(学生作业作者:黄云璨《垂钓》)



图1-9 作者运用烟雾来营造画面的氛围,强化火锅店的热气腾腾的视觉效果。(学生作业 作者:王骏《火锅》)



图1-11 小摊贩从密集服装中露出来的脸与手给人一种强烈的生活情趣和巧妙的艺术效果。(学生作业 作者:谢栋庭《小贩》)

生活是丰富多彩的，作为艺术家要善于用艺术的眼睛和思维方式去捕捉那些适合用绘画语言表现的题材和情节，要时常以专注的心态去留意那些稍纵即逝的生活瞬间，要善于挖掘隐藏在日常生活中的生命的意义与启示，要善于捕捉生活中那些点、线、面的美和形式美的语言。艺术家首先要对生活充满热情，以充满好奇的心态去捕捉生活中的瞬息变化。我们不仅是生活的参与者，更应该是美的发现者，必须随时带着艺术家的慧眼去观察、留意、琢磨、推敲生活中事物在形态上、动态上的特征，去把握生活中形象的魅力。（图1-12、图1-13）

二、建立形象符号的资源库——形象记忆能力训练

对生活的观察与感受不能只停留在眼睛上，而要用心去记忆。这种记忆不同于记住数学公式那样的机械记忆，而要用形象的方式进行记忆，要抓住形象的一些特征和点线面的符号以及一些场景气氛来对生活中的一切你感兴趣的东西进行



图1-12 用艺术的方式再现生活中的场景。
（学生作业 作者：刘佳）

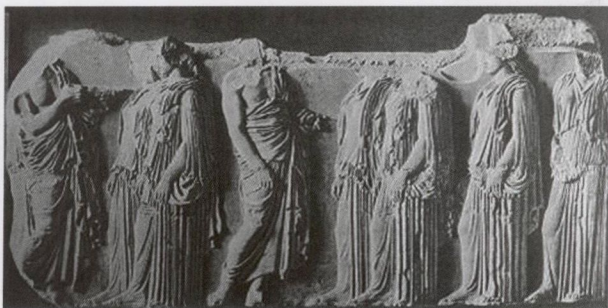


图1-13 古希腊雕刻艺术以和谐精准的比例、流畅而富于节奏感的线条塑造了生动笃实的形象，成就了典雅、健康、和谐、理想、完整、崇高之美。