

盆景艺术

韩学年盆景艺术赏咏

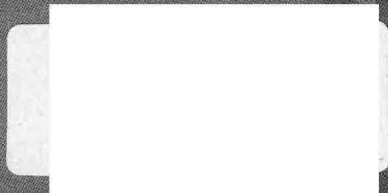
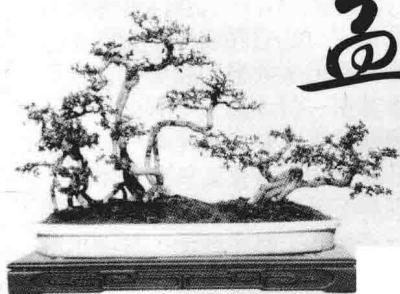


段熙曾 著

中国佛山盎然文化传播

盆景风光

韩学年盆景
艺术堂咏



段熙曾 著

中国佛山盎然文化传播

一个盆艺门外汉的自作多情（后记前置）	
卷首韵：“品松丘”行吟	1
岭南秀色	2
思怀	3
茶石遗香	4
弦	5
峭壁腾蛟	6
细流三千尺	7
共峥嵘	8
村郊趣色	9
岁月	10
搏击	11
迪士高	12
耕闲图	13
鸟鸣林更幽	14
退耕还林地回春	15
牧歌	16
高洁图	17
志凌云	18
春韵	19
咏春图	20
岁月遗情	21
生存	22
适者	23
海幢遗韵	24
素仁遐想	25
柔如流水刚似铁	26
超脱	27
妙趣	28
禅意	29
清幽曲	30

温情	31
无为	32
重生	33
雅趣	34
无题	35
随缘	36
案头小景	37
双蛟戏涧	38
待发	39
小木亦森林	40
砺沐风雨	41
舒舞	42
珍种春还	43
铸古熔今	44
村头榕荫	45
浓情	46
邀月	47
几许风雨	48
大浪淘尽遗精魂	49
天寿	50
竞争	51
气荡天涯	52
风骨砺砺叶青翠	53
揽云	54
松荫鹤隐	55
迎朝阳	56
粤岭颂	57
云海游	58
观潮	59
松涛天籁韵	60
孤松灵秀	61
涛源	62

目 录

无欲	63
悟	64
追求	65
练	66
思	67
灵	68
洒脱	69
奔月	70
极目	71
相濡以沫	72
根韵	73
婀娜	74
弄舞	75
向往	76
泻翠	77
雾海探影	78
觉	79
惊回首	80
风光无限	81
松之魂	82
历阅千秋	83
醉	84
独尊	85
松劲千秋	86
虬虬傲骨	87
劲松苍翠	88
古韵	89
神物天造	90
风霜岁月尽风韵	91
独秀	92
千载风云	93
迎	94

请	95
送	96
拂云	97
倩舞迎宾	98
好朋远方来	99
崖渊秀色	100
彩袖轻拂	101
太岳魂	102
舞弄风云	103
雾峰行	104
云鹤仙骨	105
巧借黄山一棵松	106
根牢何惧崖万丈	107
飞天	108
云海游	109
笔走龙蛇	110
铁划银钩	111
流水行云	112
疑似银河落九天	113
雁南飞	114
翔	115
青松颂	116
径曲枝虬	117
潜海吟云	118
小蛟探海	119
岁月春秋	120
松风吟	121
志远	122
徐徐清风	123
儒雅	124
百年磨砺显风流	125
青松夕照	126

目
录

崖危峭峻更松容	127
气冠天宇	128
松灵气秀	129
巍然	130
小品	131
道骨仙风	132
追梦	133
赏云	134
春风得意	135
小天鹅	136
岁月悠悠遇知音	137
壮志	138
远眺	139
小器老成	140
飏后百载造娇姿	141
老鳞新枝	142
神烛	143
岿然	144
向天歌	145
听涛	146
相随	147
危崖娇姿	148
天高云淡	149
古树奇风	150
云涌动	151
斜阳丽影	152
守望	153
志宇青云	154
春萌	155
生命不息	156
云崖松影	157
奋发	158

鹤舞	159
金蛇狂舞	160
曲直天人为	161
风锤雪炼虬骨瘦	162
松风柳韵	163
诚	164
天人工物	165
卷尾韵：再吟“品松丘”	166
附文：《童梦——韩学年盆景艺术》前言（韩学年）	167
《童梦——韩学年盆景艺术》序一（曾安昌）	169
《童梦——韩学年盆景艺术》序二（郑永泰）	170

“品松丘”行吟

一丘葱茏，起伏如龙；
百株百形；美态纷呈。
踏壑品松，踱步赏景；
眼眸放明，心膺生情。

何方神圣，巧夺天工；
赋其灵性，赠其仪容。
似翁似童，似禽似鸿；
若卧若纵，若送若迎。

挺者峰耸，屈者雕弓；
忧者愁浓，思者神凝。
树下鸣蛩，枝头鸟影；
世相千种，尽在其中。

且吟且行，且品且评；
韵味无穷，哲理充盈。
松丘无声，我以诗鸣；
国事如同，中华复兴！



岭南秀色

树种：满天星

一盆玉玲珑，
品味无尽穷。
子承父培育，
景小寄情浓。



注：此盆景安排在首，意义非同寻常，寄托着韩学年对父亲的深情怀念。它是上世纪七十年代后期其父喜玩的为数不多的几盆小苗中的一株。那时，受家境局限，虽不能尽兴，但却寄托着老人家的情趣。父逝几年后，他也玩上了盆景，开始关注并培育这具有特殊意义的景苗。

思 怀

树种：榆附石

溪中拾取寻常石，
安放景盆效果奇。
榆苗本是岳丈栽，
贤婿接手发新枝。

注：韩学年学玩盆景是从这盆附石起步的，石是在英德河溪捡来的，榆苗是岳父生前买回家养的，因而此景也是对先人的一个怀念。



茶石遗香

树种：福建茶附石

干壮叶尤靚，
附石茶愈香。
先育着情深，
后养寓意长。

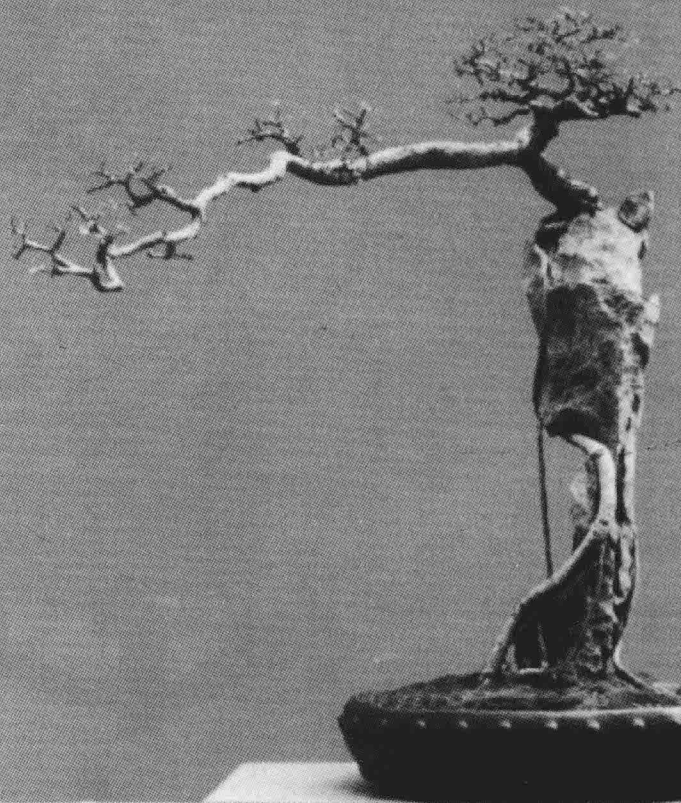
注：这盆早期的附石小品，小苗也是韩学年的父亲生前喜欢玩弄的，子承父爱，尽心保养，以寄情怀。



弦

树种：榆附石

榆根作弓弦，
演奏春盎然。
似闻天籁音，
声声绿意含。



峭壁腾蛟

树种：榆附石

身手非等闲，
腾空上巉岩。
蛟龙入云来，
犹可掀波澜。



细流三千尺

树种：榆附石

石隙根如流，
三千尺悠悠。
溯流上云崖，
凌空视九州。



共峥嵘

树种：相思附石

你也峥嵘，
我也峥嵘。
虽属不同物种，
但盼两情相拥。
一朝揽入怀中，
岂可再分西东。
从此相依为命，
共峥嵘！



村郊趣色

树种：榕附石

本是一野榕，
村郊石缝生。
主人爱之切，
移入盆盎中。
根突如筋暴，
冠绿若云腾。
附身峭岩上，
犹似迎客松。

