

五千年华夏历史四百多位后妃的人生传奇

作为皇帝，男人有男人的战场，作为后妃，女人有女人的斗争。在尊重历史的前提下，用清新的文字描述这些母仪天下的女人。看后宫女子如何在深宫出头，如何在皇帝丈夫面前拥有包容的气度、宽广的胸怀、容忍的情操、爱护他人的品质……后妃的命运与时代紧紧相联，所以我们把人物放在时代大背景中，力争使读者透过后妃的喜怒哀乐，悲欢离合，看到一个朝代的兴衰沉浮。



中国后妃全传

张宏伟 编著



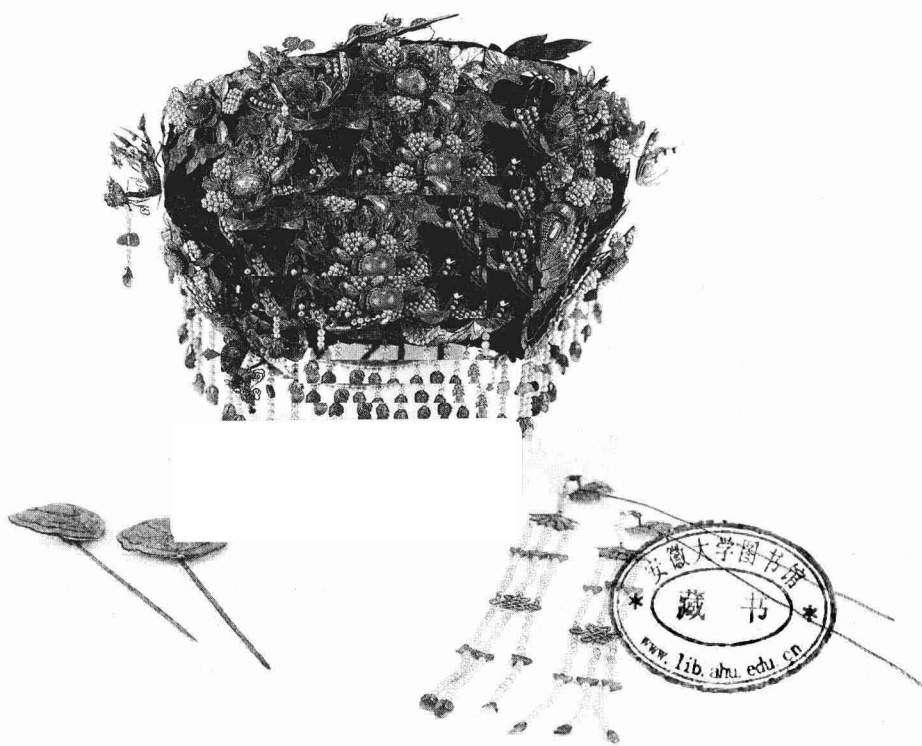
中国华侨出版社



全面讲述中国四百多位后妃的经典读本

中国后妃 全传

张宏伟 编著



中国华侨出版社

图书在版编目 (CIP) 数据

中国后妃全传 / 张宏伟编著. —北京: 中国华侨出版社, 2013.2

ISBN 978-7-5113-3273-8

I.①中… II.①张… III.①后妃—列传—中国—古代 IV.①K828.5

中国版本图书馆 CIP 数据核字 (2013) 第 029122 号

中国后妃全传

编 著: 张宏伟

出 版 人: 方 鸣

责任编辑: 寿 臣

封面设计: 王明贵

文字编辑: 杨 君

美术编辑: 刘欣梅

插图绘制: 王辰工作室

经 销: 新华书店

开 本: 1020mm×1200mm 1/10 印张: 60 字数: 1288 千字

印 刷: 北京德富泰印务有限公司

版 次: 2013 年 4 月第 1 版 2013 年 4 月第 1 次印刷

书 号: ISBN 978-7-5113-3273-8

定 价: 29.80 元

中国华侨出版社 北京市朝阳区静安里 26 号通成达大厦三层 邮编: 100028

法律顾问: 陈鹰律师事务所

发 行 部: (010) 58815875 传 真: (010) 58815857

网 址: www.oveaschin.com

E-mail: oveaschin@sina.com

如果发现印装质量问题, 影响阅读, 请与印刷厂联系调换。



前言



皇帝后宫中的女性是中国古代妇女中的一批特殊人物，她们既和一般妇女一样，有着共同的遭遇和命运，又和一般妇女有许多不同之处。她们是拥有至高无上权力的封建帝王的妻妾，这样的特殊地位，决定了她们在历史上具有一般妇女，甚至包括帝王以外所有的人所无法比拟的作用。史学家司马迁在《史记·外戚世家》中说：“自古受命帝王及继体守文之君，非独内德茂也，盖亦有外戚之助焉。夏之兴也以涂山，而桀之放也以妹喜。殷之兴也以有娥，纣之杀也嬖妲己。周之兴也以姜嫄及大任，而幽王之禽也淫于褒姒。”他在这里历数了夏、商、周三代的著名王后，她们的人生际遇和所作所为关系到整个国家的兴亡盛衰。

对于后宫中的女性，现在的人们想到更多的是锦衣玉食，是轻歌曼舞，是男欢女爱……其实，这仅仅是她们生活的一部分。在幽深的宫殿里，高墙把宫闱与世俗分成两个世界，这无形之中给后宫罩上一层朦胧迷离的神秘色彩，引得世人总想看个究竟：想看皇后走向“母仪天下”的酸甜苦辣，想看皇后与妃子们争宠夺爱的悲剧或喜剧，想看后妃在风险迭起的人生紧要关头体现出的智慧或权术，想看她们是如何为皇室培养下一代“真龙天子”，想看幽禁在宫闱之中的后宫第一人的精神生活……

在数千年的纷繁复杂、光怪陆离的宫闱生活中，历代后妃的人生际遇虽各有千秋，但终究脱不了悲剧性的命运底色。在封建文化氛围中，这些后妃尽管是当时女人群体中的最上层，但在掌握社会评价系统的男人们看来，她们毕竟首先是依附于男性和皇权的女人，她们只能在这个文化的大网中挣扎。

有位哲人说过：“男人通过征服世界而征服女人，女人通过征服男人而征服世界。”这句话如果用在中国后妃的身上再恰当不过了。弄权如汉朝吕后、大唐武则天、清朝慈禧，美貌如周幽王王后褒姒、唐玄宗的杨贵妃，人生跌宕起伏的如嫁给两国皇帝的羊献容、几起几落的宋哲宗皇后孟氏……

为了便于读者了解史实，以史为鉴，我们组织编写了这部《中国后妃全传》。自夏朝大禹的妻子涂山氏始，至清朝末代皇后婉容止，为历代后妃 400 多人立传，可以说，凡见于正史中有较详细记载的皇后都搜罗无遗。本书按朝代先后顺序编排，对一些著名的、历史上有重大影响的皇后，如汉高祖皇后吕雉、隋文帝皇后独孤氏、唐太宗皇后长孙氏、唐高宗皇后武则天、明太祖皇后马秀英等记叙较为详尽；对于那些虽不是皇后，但却较皇后更著名的妃嫔，如唐玄宗贵妃杨玉环、清太宗庄妃布木布泰、清文宗贵妃叶赫那拉氏等记叙也较详尽；对于那些事迹了了、乏善可陈的皇后，则以简笔

勾勒。这样一来，全书既重点突出，又兼顾了全面。

阅读本书，对于我们深刻了解历代封建皇朝周期性更迭的内在动因以及中国封建制度的特殊规律是很有启发意义的；对于研究中国妇女史、中国政治史也很有参考价值。后宫制度伴随着封建君主专制制度的消亡早已成为历史的陈迹，但历史是一面镜子，这种裙带政治居然在中国历史上绵延数千年之久，不论其对当时或后世的影响如何，都是值得人们深思的。

本书与《中国皇帝全传》是姊妹篇，基本上保持了一致的体例和风格，历朝后妃均按照本朝皇帝的先后顺序排列。如一个皇帝有两个或两个以上的皇后，则以皇后册封的时间划分先后。因此，这部书实际上也是一部系统的中国封建皇朝宫廷史。

本书资料翔实，除正史记载以外，还参考了大量的文集、笔记，也包括稗官野史。本书内容丰富，虽为后妃立传，但并不仅仅局限于后妃个人的出身与生平经历，而是以后妃本人的事迹为主线，围绕这条主线，将后妃与皇帝、皇亲国戚的关系以及与她们有关的政治、经济、军事、外交、文化等重大历史事件结合起来，使人感到视野开阔，并能从中受到历史的启迪。



目录



先秦后妃 1

涂山氏：夏朝大禹王后.....	2
有施氏：夏朝夏桀王妃.....	3
妇好：商王武丁王后.....	4
姜氏：商纣王子辛王后.....	8
妲己：商纣王子辛王妃.....	12
太姒：西周周文王姬昌正妃.....	14
邑姜：西周周武王姬发王后.....	15
褒姒：西周周幽王王后.....	17
骊姬：春秋晋献公夫人.....	18
桃花夫人：春秋楚文王夫人.....	21
齐文姜：春秋鲁桓公夫人.....	23
郑旦：春秋吴王夫差妃.....	25
西施：春秋吴王夫差妃.....	26
宣太后：战国秦惠文王八子.....	28
赵姬：战国秦庄襄王王后.....	30

两汉后妃 33

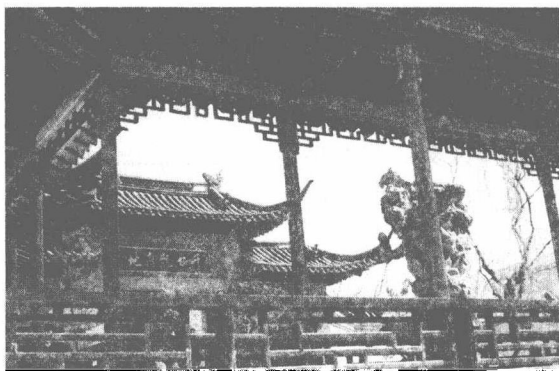
西汉

吕雉：西汉高祖刘邦皇后.....	34
戚夫人：西汉高祖刘邦夫人.....	36
薄姬：西汉高祖刘邦妃.....	37
张嫣：西汉惠帝刘盈皇后.....	39
窦漪房：西汉文帝刘恒皇后.....	40
慎氏：西汉文帝刘恒夫人.....	42
薄氏：西汉景帝刘启皇后.....	43
王姁：西汉景帝刘启皇后.....	44
栗姬：西汉景帝刘启夫人.....	46
程姬：西汉景帝刘启妃.....	47

陈阿娇：西汉武帝刘彻皇后.....	48
卫子夫：西汉武帝刘彻皇后.....	51
赵氏：西汉武帝刘彻婕妤.....	53
上官氏：西汉昭帝刘弗陵皇后.....	55
许平君：西汉宣帝刘询皇后.....	57
霍成君：西汉宣帝刘询皇后.....	58
王氏：西汉宣帝刘询皇后.....	59
王政君：西汉元帝刘奭皇后.....	60
傅瑶：西汉元帝刘奭昭仪.....	63
冯媛：西汉元帝刘奭昭仪.....	64
许娥：西汉成帝刘骞皇后.....	65
赵飞燕：西汉成帝刘骞皇后.....	67
赵合德：汉成帝刘骞昭仪.....	70
班氏：西汉成帝刘骞婕妤.....	71
傅氏：西汉哀帝刘欣皇后.....	72
王氏：西汉平帝刘衍皇后.....	73
王氏：新朝王莽皇后.....	75
史氏：新朝王莽皇后.....	76

东汉

郭圣通：汉光武帝刘秀皇后.....	77
阴丽华：汉光武帝刘秀皇后.....	79





马氏：汉明帝刘庄皇后	81
窦氏：汉章帝刘炆皇后	83
梁氏：汉章帝刘炆贵人	84
宋氏：汉章帝刘炆贵人	85
阴氏：汉和帝刘肇皇后	85
邓绥：汉和帝刘肇皇后	87
阎姬：汉安帝刘祜皇后	90
李氏：汉安帝刘祜皇后	91
梁妠：汉顺帝刘保皇后	92
虞氏：汉顺帝刘保美人	93
梁女莹：汉桓帝刘志皇后	94
邓猛女：汉桓帝刘志皇后	95
窦妙：汉桓帝刘志皇后	96
宋氏：汉灵帝刘宏皇后	97
何氏：汉灵帝刘宏皇后	98
王氏：汉灵帝刘宏美人	99
伏寿：汉献帝刘协皇后	100

三国后妃 101

魏

卞氏：魏武帝曹操皇后	102
丁氏：魏武帝曹操夫人	104
杜氏：魏武帝曹操夫人	105
郭照：魏文帝曹丕皇后	105
甄氏：魏文帝曹丕皇后	109
毛氏：魏明帝曹叡皇后	112

蜀汉

吴氏：蜀汉昭烈帝刘备皇后	113
--------------------	-----

甘氏：蜀汉昭烈帝刘备皇后	114
孙氏：蜀汉昭烈帝刘备夫人	116
张氏姐妹：蜀汉后主刘禅皇后	117

吴

潘氏：吴大帝孙权皇后	118
步氏：吴大帝孙权夫人	119
徐氏：吴大帝孙权妃	120
全氏：吴会稽王孙亮皇后	121
朱氏：吴景帝孙休皇后	121
滕氏：吴乌程侯孙皓皇后	122

两晋后妃 123

西晋

杨艳：西晋武帝司马炎皇后	124
杨芷：西晋武帝司马炎皇后	126
左棻：西晋武帝司马炎贵嫔	127
胡芳：西晋武帝司马炎贵嫔	128
贾南风：西晋惠帝司马衷皇后	129
羊献容：西晋惠帝司马衷皇后	136
谢玖：西晋惠帝司马衷夫人	138

东晋

虞孟母：东晋元帝司马睿皇后	139
郑阿春：东晋元帝司马睿夫人	140
庾文君：东晋明帝司马绍皇后	142
杜陵阳：东晋成帝司马衍皇后	142
褚蒜子：东晋康帝司马岳皇后	143
何法倪：东晋穆帝司马聃皇后	145
王法慧：东晋孝武帝司马曜皇后	146

十六国后妃 147

贾氏：前凉成昭公张寔皇后	148
马氏：前凉文公张骏妃	148
任氏：成国武帝李雄皇后	149
阎氏：成国幽公李期皇后	150
李氏：成国后主李势皇后	150
呼延氏：汉国光文帝刘渊皇后	151
张氏：汉国光文帝刘渊皇后	151

单氏：汉国光文帝刘渊皇后 152

呼延氏：汉国昭武帝刘聪皇后 152

张徽光：汉国昭武帝刘聪皇后 153

刘英：汉国昭武帝刘聪贵嫔 154

刘娥：汉国昭武帝刘聪皇后 154

靳月光：汉国昭武帝刘聪皇后 155

靳月华：汉国昭武帝刘聪皇后 156

王氏：汉国昭武帝刘聪皇后 157

刘氏：前赵刘曜皇后 157

刘氏：后赵高祖石勒皇后 158

程氏：后赵高祖石勒皇后 159

郑樱桃：后赵太祖石虎皇后 159

杜氏：后赵太祖石虎皇后 161

刘氏：后赵太祖石虎皇后 161

慕容氏：代王拓跋什翼犍皇后 162

可足浑氏：前燕景昭帝慕容儁皇后 163

强氏：前秦景明帝苻健皇后 163

梁氏：前秦厉王苻生皇后 164

张氏：前秦宣昭帝苻坚夫人 165

毛氏：前秦高帝苻登皇后 165

段氏：后燕成武帝慕容垂皇后 166

苻训英：后燕昭文帝慕容熙皇后 167

慕容氏：北燕昭成帝冯弘皇后 168

苻氏：西秦武元王乞伏乾归皇后 168

边氏：西秦武元王乞伏乾归皇后 169

秃发氏：西秦文昭王乞伏炽磐皇后 169

石氏：后凉懿武帝吕光王妃 170

张氏：后凉隐王吕绍王妃 171

杨氏：后凉灵帝吕纂皇后 171

孟氏：北凉武宣王沮渠蒙逊王后 172

李氏：北凉哀王沮渠牧犍王后 172

拓跋氏：北凉哀王沮渠牧犍王后 173

段氏：南燕献武帝慕容德皇后 174

呼延氏：南燕末主慕容超皇后 174

尹氏：西凉武昭王李暠皇后 175

南北朝后妃 177

南朝

臧爰亲：南朝宋武帝刘裕皇后 178

张闚：南朝宋武帝刘裕妃 179

胡道女：南朝宋武帝刘裕婕妤 179

司马茂英：南朝宋少帝刘义符皇后 180

袁齐妣：南朝宋文帝刘义隆皇后 180

沈容姬：南朝宋文帝刘义隆婕妤 181

路惠男：南朝宋文帝刘义隆淑媛 182

王宪嫔：南朝宋孝武帝刘骏皇后 182

王贞凤：南朝宋明帝刘彧皇后 183

江简珪：南朝宋后废帝刘昱皇后 183

谢梵境：南朝宋顺帝刘准皇后 184

何婧英：南齐郁林王萧昭业皇后 184

王韶明：南齐海陵王萧昭文皇后 185

刘惠瑞：南齐明帝萧鸾皇后 186

褚令璩：南齐东昏侯萧宝卷皇后 186

潘玉儿：南齐东昏侯萧宝卷贵妃 187

王蕤华：南齐和帝萧宝融皇后 188

郗徽：南梁武帝萧衍皇后 188

丁令光：南梁武帝萧衍贵嫔 189

阮令羸：南梁武帝萧衍修容 190

王灵宾：南梁简文帝萧纲皇后 191

徐昭佩：南梁元帝萧绎妃 192

夏氏：南梁元帝萧绎妃 193

王氏：南梁敬帝萧方智皇后 193

章要儿：南陈武帝陈霸先皇后 194

沈妙容：南陈文帝陈蒨皇后 195

王氏：南陈废帝陈伯宗皇后 195

柳敬言：南陈宣帝陈顼皇后 196

沈婺华：南陈后主陈叔宝皇后 197



北朝

张丽华：南陈后主陈叔宝贵妃.....	198
慕容氏：北魏道武帝拓跋珪皇后.....	199
刘氏：北魏道武帝拓跋珪贵人.....	200
杜氏：北魏明元帝拓跋嗣贵嫔.....	200
姚氏：北魏明元帝拓跋嗣夫人.....	201
赫连氏：北魏太武帝拓跋焘皇后.....	202
贺氏：北魏太武帝拓跋焘贵嫔.....	202
冯氏：北魏文成帝拓跋濬皇后.....	203
李氏：北魏文成帝拓跋濬贵妃.....	206
冯清：北魏孝文帝元宏皇后.....	207
冯润：北魏孝文帝元宏皇后.....	208
高氏：北魏孝文帝元宏贵人.....	210
于氏：北魏宣武帝元恪皇后.....	211
高氏：北魏宣武帝元恪皇后.....	211
胡氏：北魏宣武帝元恪充华.....	213
胡氏：北魏孝明帝元诩皇后.....	215
尔朱英娥：北魏孝庄帝元子攸皇后.....	215
高氏：北魏孝武帝元修皇后.....	216
高氏：东魏孝静帝元善见皇后.....	217
娄昭君：北齐神武帝高欢皇后.....	218
蠕蠕公主：北齐神武帝高欢皇后.....	219
郑大车：北齐神武帝高欢妃.....	220
李祖娥：北齐文宣帝高洋皇后.....	221
元氏：北齐孝昭帝高演皇后.....	222
胡氏：北齐武成帝高湛皇后.....	223
斛律氏：北齐后主高纬皇后.....	224

胡氏：北齐后主高纬皇后.....	224
穆黄花：北齐后主高纬皇后.....	225
冯小怜：北齐后主高纬妃.....	226
乙弗氏：西魏文帝元宝炬皇后.....	227
郁久闾氏：西魏文帝元宝炬皇后.....	228
宇文氏：西魏废帝元钦皇后.....	229
元胡摩：北周孝闵帝宇文觉皇后.....	229
独孤氏：北周明帝宇文毓皇后.....	230
阿史那氏：北周武帝宇文邕皇后.....	231
李娥姿：北周武帝宇文邕皇后.....	232
杨丽华：北周宣帝宇文赟皇后.....	233
朱满月：北周宣帝宇文赟皇后.....	234
陈月仪：北周宣帝宇文赟皇后.....	235
元乐尚：北周宣帝宇文赟皇后.....	235
司马令姬：北周静帝宇文阐皇后.....	236

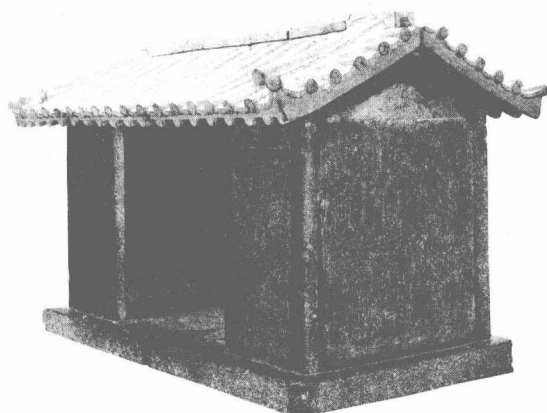
隋唐后妃 237

隋

独孤氏：隋文帝杨坚皇后.....	238
陈氏：隋文帝杨坚贵人.....	240
蔡氏：隋文帝杨坚妃.....	242
萧氏：隋炀帝杨广皇后.....	242
侯巧文：隋炀帝杨广夫人.....	244

唐

窦氏：唐高祖李渊皇后.....	246
尹氏：唐高祖李渊妃.....	247
宇文氏：唐高祖李渊昭仪.....	248
张氏：唐高祖李渊婕妤.....	248
长孙氏：唐太宗李世民皇后.....	249
徐惠：唐太宗李世民妃.....	254
韦氏：唐太宗李世民贵妃.....	256
杨氏：唐太宗李世民妃.....	257
王氏：唐高宗李治皇后.....	258
武则天：唐高宗李治皇后.....	261
萧氏：唐高宗李治妃.....	268
赵氏：唐中宗李显皇后.....	269
韦氏：唐中宗李显皇后.....	270
上官婉儿：唐中宗李显昭仪.....	273





刘氏：唐睿宗李旦皇后	276
窦氏：唐睿宗李旦皇后	277
王氏：唐玄宗李隆基皇后	278
武氏：唐玄宗李隆基妃	280
杨玉环：唐玄宗李隆基贵妃	281
张氏：唐肃宗李亨皇后	286
吴氏：唐肃宗李亨皇后	289
沈氏：唐代宗李豫皇后	290
独孤氏：唐代宗李豫贵妃	291
王氏：唐德宗李适皇后	292
王氏：唐顺宗李诵皇后	293
郑氏：唐宪宗李纯皇后	295
郭氏：唐宪宗李纯贵妃	296
杜秋娘：唐宪宗李纯妃	299
王氏：唐穆宗李恒妃	300
萧氏：唐穆宗李恒妃	301
王氏：唐武宗李炎妃	302
何氏：唐昭宗李晔皇后	304

五代十国后妃 305

张惠：后梁太祖朱温皇后	306
陈氏：后梁太祖朱温昭仪	308
刘玉娘：后唐庄宗李存勖皇后	308
曹氏：后唐明宗李亶皇后	312
王氏：后唐明宗李亶贵妃	313
刘氏：后唐末帝李从珂皇后	315
李氏：后晋高祖石敬瑭皇后	316
冯氏：后晋出帝石重贵皇后	318
李氏：后汉高祖刘知远皇后	319
柴氏：后周太祖郭威皇后	320

董氏：后周太祖郭威妃	322
符氏：后周世宗柴荣皇后	323
宋福金：南唐烈祖李昇皇后	323
种时光：南唐烈祖李昇妃	324
钟氏：南唐元宗李璟皇后	324
周氏：南唐后主李煜皇后	325
周氏：南唐后主李煜皇后	327
周氏：前蜀高祖王建皇后	329
大小徐氏：前蜀高祖王建妃	329
李氏：后蜀高祖孟知祥皇后	330
费氏：后蜀后主孟昶贵妃	330
王氏：吴国太祖杨行密夫人	331
陈金凤：闽惠宗王延钧皇后	332
李春燕：闽康宗王昶皇后	333
张氏：荆南武信王高季兴夫人	334
吴氏：吴越武肃王钱鏐夫人	334

宋朝后妃 335

北宋

贺氏：宋太祖赵匡胤皇后	336
王氏：宋太祖赵匡胤皇后	336
宋氏：宋太祖赵匡胤皇后	337
尹氏：宋太宗赵光义皇后	338
符氏：宋太宗赵光义皇后	339
李氏：宋太宗赵光义皇后	339
潘氏：宋真宗赵恒皇后	340
郭氏：宋真宗赵恒皇后	340
刘娥：宋真宗赵恒皇后	341
李氏：宋真宗赵恒妃	346
杨氏：宋真宗赵恒妃	348
郭氏：宋仁宗赵祯皇后	349
曹氏：宋仁宗赵祯皇后	352
张氏：宋仁宗赵祯贵妃	356
高滔滔：宋英宗赵曙皇后	358
向氏：宋神宗赵顼皇后	360
朱氏：宋神宗赵顼妃	361
孟嬋：宋哲宗赵煦皇后	362
刘清菁：宋哲宗赵煦皇后	366
王氏：宋徽宗赵佶皇后	368



郑氏：宋徽宗赵佶皇后	369
韦氏：宋徽宗赵佶婕妤	371
朱琏：宋钦宗赵桓皇后	374

南宋

邢秉懿：宋高宗赵构皇后	376
吴芍芬：宋高宗赵构皇后	378
夏氏：宋孝宗赵昚皇后	382
谢苏芳：宋孝宗赵昚皇后	382
李凤娘：宋光宗赵惇皇后	384
韩氏：宋宁宗赵扩皇后	388
杨桂枝：宋宁宗赵扩皇后	389
谢道清：宋理宗赵昀皇后	392
全玖：宋度宗赵禛皇后	397

辽朝后妃

399

述律平：辽太祖耶律阿保机皇后	400
萧温：辽太宗耶律德光皇后	402
甄定徽：辽世宗耶律阮皇后	403
萧撒葛只：辽世宗耶律阮皇后	404
萧氏：辽穆宗耶律璟皇后	405
萧绰：辽景宗耶律贤皇后	406
萧菩萨哥：辽圣宗耶律隆绪皇后	408
萧耨斤：辽圣宗耶律隆绪妃	409
萧挞里：辽兴宗耶律宗真皇后	411
萧观音：辽道宗耶律洪基皇后	411
萧夺里懒：辽天祚帝耶律延禧皇后	413
萧瑟瑟：辽天祚帝耶律延禧妃	414
萧普贤女：北辽宣宗耶律淳妃	415

萧塔不烟：西辽德宗耶律大石皇后	416
-----------------------	-----

金朝后妃

417

唐括氏：金太祖完颜阿骨打皇后	418
裴满氏：金太祖完颜阿骨打夫人	418
唐括氏：金太宗完颜晟皇后	419
裴满氏：金熙宗完颜亶皇后	419
徒单氏：金海陵王完颜亮皇后	420
唐括定哥：金海陵王完颜亮贵妃	421
阿里虎：金海陵王完颜亮妃	422
石哥：金海陵王完颜亮妃	423
乌林答氏：金世宗完颜雍皇后	424
王霓：金宣宗完颜珣皇后	425

西夏后妃

427

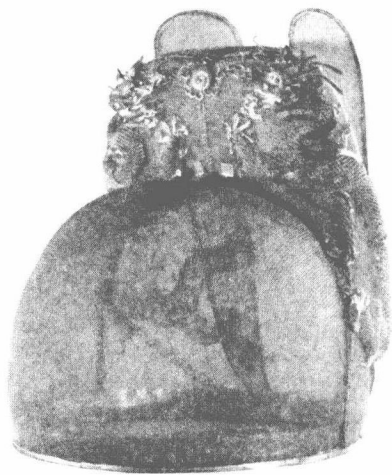
卫慕氏：西夏景宗李元昊王后	428
野利氏：西夏景宗李元昊皇后	429
没藏氏：西夏毅宗李谅祚皇后	431
梁落瑶：西夏毅宗李谅祚皇后	432
梁氏：西夏惠宗李秉常皇后	433
耶律南仙：西夏崇宗李乾顺皇后	434
任氏：西夏崇宗李乾顺皇后	435
罔氏：西夏仁宗李仁孝皇后	436

元朝后妃

437

孛儿帖：元太祖铁木真皇后	438
忽兰：元太祖铁木真皇后	439
也遂：元太祖铁木真皇后	440
完颜氏：元太祖铁木真皇后	441
歌璧：元太祖铁木真妃	442
乃马真氏：元太宗窝阔台皇后	442
海迷失：元定宗贵由皇后	443
克烈氏：元睿宗拖雷皇后	444
忽都台：元宪宗蒙哥皇后	446
也速儿：元宪宗蒙哥皇后	446
察必：元世祖忽必烈皇后	447
伯蓝也怯赤：元裕宗真金皇后	448
失怜答里：元成宗铁穆耳皇后	449
卜鲁罕：元成宗铁穆耳皇后	449

答己：元顺宗答刺麻八剌妃.....	450	刘氏：明光宗朱常洛皇后.....	505
真哥：元武宗海山皇后.....	451	李氏：明光宗朱常洛妃.....	506
阿纳失失里：元仁宗爱育黎拔力八达皇后.....	451	李氏：明光宗朱常洛妃.....	508
速哥八剌：元英宗硕德八剌皇后.....	452	张嫣：明熹宗朱由校皇后.....	509
八不罕：元泰定帝也孙铁木儿皇后.....	453	周氏：明思宗朱由检皇后.....	510
卜答失里：元文宗图帖睦尔皇后.....	454	袁氏：明思宗朱由检贵妃.....	512
迈来迪：元明宗和世球皇后.....	455	田秀英：明思宗朱由检贵妃.....	513
八不沙：元明宗和世球皇后.....	456	曾氏：南明隆武帝朱聿键皇后.....	514
答纳失里：元顺帝妥懽帖睦尔皇后.....	457	王氏：南明永历帝朱由榔皇后.....	515
伯颜忽都：元顺帝妥懽帖睦尔皇后.....	458		
完者忽都：元顺帝妥懽帖睦尔皇后.....	459		
明朝后妃.....	461	清朝后妃.....	517
马秀英：明太祖朱元璋皇后.....	462	喜塔腊氏：清显祖塔克世皇后.....	518
马氏：明惠帝朱允炆皇后.....	466	叶赫那拉氏：清太祖努尔哈赤皇后.....	518
徐妙云：明成祖朱棣皇后.....	466	阿巴亥：清太祖努尔哈赤皇后.....	520
张氏：明仁宗朱高炽皇后.....	469	哲哲：清太宗皇太极皇后.....	523
胡善祥：明宣宗朱瞻基皇后.....	471	布木布泰：清太宗皇太极妃.....	525
孙氏：明宣宗朱瞻基皇后.....	472	海兰珠：清太宗皇太极妃.....	528
吴氏：明宣宗朱瞻基妃.....	474	博尔济吉特氏：清世祖福临皇后.....	530
钱氏：明英宗朱祁镇皇后.....	475	佟佳氏：清世祖福临皇后.....	531
周氏：明英宗朱祁镇贵妃.....	477	董鄂氏：清世祖福临贵妃.....	533
汪氏：明代宗朱祁钰皇后.....	478	赫舍里氏：清圣祖玄烨皇后.....	535
杭氏：明代宗朱祁钰皇后.....	480	乌雅氏：清圣祖玄烨妃.....	538
吴氏：明宪宗朱见深皇后.....	481	乌拉那拉氏：清世宗胤禛皇后.....	540
王氏：明宪宗朱见深皇后.....	483	钮祜禄氏：清世宗胤禛贵妃.....	541
万氏：明宪宗朱见深贵妃.....	484	年氏：清世宗胤禛贵妃.....	542
张氏：明孝宗朱祐樞皇后.....	489	富察氏：清高宗弘历皇后.....	544
夏氏：明武宗朱厚照皇后.....	491	乌拉那拉氏：清高宗弘历皇后.....	547
陈氏：明世宗朱厚熹皇后.....	492	魏佳氏：清高宗弘历贵妃.....	549
张氏：明世宗朱厚熹皇后.....	494		
方氏：明世宗朱厚熹皇后.....	495		
曹氏：明世宗朱厚熹妃.....	496		
陈氏：明穆宗朱载坫皇后.....	497		
李氏：明穆宗朱载坫贵妃.....	498		
王氏：明神宗朱翊钧皇后.....	499		
郑氏：明神宗朱翊钧贵妃.....	500		
王氏：明神宗朱翊钧贵妃.....	503		
郭氏：明光宗朱常洛皇后.....	504		
王氏：明光宗朱常洛皇后.....	505		



和卓氏：清高宗弘历妃.....	550	钮祜禄氏：清文宗奕訢皇后.....	558
喜塔腊氏：清仁宗颙琰皇后.....	551	叶赫那拉氏：清文宗奕訢贵妃.....	563
钮祜禄氏：清仁宗颙琰皇后.....	552	阿鲁特氏：清穆宗载淳皇后.....	572
佟佳氏：清宣宗旻宁皇后.....	554	叶赫那拉氏：清德宗载湉皇后.....	574
钮祜禄氏：清宣宗旻宁皇后.....	554	他他拉氏：清德宗载湉妃.....	577
博尔济吉特氏：清宣宗旻宁贵妃.....	556	婉容：清末帝溥仪皇后.....	581



包天爵大博良：刘由余

先秦后妃

刘由余著





涂山氏：夏朝大禹王后

姓名：女娇

生卒年：不详

籍贯：涂山（今安徽蚌埠西郊）

婚配：大禹

封号：王后

女娇是涂山氏的女儿，大禹的妻子，仪容秀美，生性娴雅，是当地有名的美女。大禹即位成为天子之后，曾两次会盟诸侯，所选的盟址一次是涂山，另一次则是在会稽山。禹之所以把第一次诸侯会盟大会的地址选在涂山，据说是为了报答妻子涂山氏的部族。

夫从妇居，禹入赘涂山氏

大约在四千多年前，我国的黄河流域水患严重，中国氏族部落最大的问题就是治水。尧便下令由鲧（gǔn）负责领导与组织治水工作。鲧治水的主要治水策略就是“堵”。鲧花了九年时间治水，不仅没有把洪水制服，反而洪水更加严重了。于是尧很生气，下令处死了鲧。后来有人推荐鲧的儿子禹来治水，于是尧便命令由禹接替其父亲的工作继续治水。鲧在临终前嘱咐儿子禹说：“一定要把水治好。”由于大禹忙于治水，因此一直到三十多岁还没有结婚。

禹想到了女娇的本家，东夷强大的涂山氏。如果能联姻涂山氏，则整个东夷都会为己所用，朝内的重臣也会支持自己。女娇对大禹也是早有耳闻，二人见面后互生爱慕之情，心心相惜，于是大禹便迎娶女娇为妻。不过因为涂山氏尚处于母系氏族社会后期，禹只能做上门女婿，“夫从妇居”。

但是心系治水大业的大禹，在婚后的第四天便离开心爱的妻子前去治水。在离开家前，女娇问如果我在在此期间怀孕生子而你不在怎么办，不如你先给孩子起个名字吧，大禹说如果生男孩的话就叫“启”吧，“治水启程”之意。

涂山氏思夫，大禹三过家门而不入

大禹在治水的十三年间，曾三过家门而不入。第一次是大禹为了治理淮河，从嵩山经过时，正好路过家门口，看到正在院中推磨的妻子，发现此时妻子已经怀孕。大禹虽然觉得愧对妻子，让怀孕的妻子还在干农活，但是为了治水和父亲的嘱咐，于是并没有进家门而是继续治水。时隔一年，大禹为了治理三门峡水患，第二次经过家门，此时涂山氏的儿子启已经出生了，禹看到妻子给孩子喂奶的场景，便又匆匆离去了。第三次是南方荆水暴涨，大禹前去治理，第三次路过家门，母亲和妻子在门口张望等待他回家，而此时儿子已经可以在院子里玩耍了。

对禹来说，治水的业绩决定着前途；但是对女娇来说，丈夫是自己全部情感的寄托。大禹忙于治水，三过家门而不入，涂山氏十分思念大禹，又担心大禹变心，于是跑去找大



禹。治水的众人见涂山氏来到现场，就纷纷向她哭诉思念家乡、挂念父母妻儿之情。涂山氏很受感动，便悄悄放走了他们。后来，前来诉苦的人越来越多，涂山氏放走的人越来越多，导致在治水现场工作的人越来越少了。大禹知道后，就找到涂山氏说：“这怎么行！如果人都走了，何时才能打通九江啊？”涂山氏说：“你以为人家都像你样没有良心，不知想家吗？”说着眼泪夺眶而出。

大禹也感动得流泪，忙说：“其实我也很想家，很想念你的，但是如此浩大的治水工程，谁来管理呢，我如此努力地治水也是为了可以早日全家团圆。”大禹说：“你把人放走，也不是全无道理；只怪我太粗心，没有顾全到大家的思乡之情。这样吧，今后把中青年和老年人分成两拨，春秋两个农忙季节，让中青年回家做活；最冷的时候，放老年人回家休假一个月，你看如何？”涂山氏连声称好。第二天，大禹就把这个主张与部落头领们商量，大家都说赞成。于是各自回部落宣布。众人听后欢呼雀跃，从此干活也更加卖劲。

女之咏叹，诗歌典范

在大禹治水期间，涂山氏在家天天盼望禹回来。盼望不到，又跑到涂山南的山坡上去等候。一天天过去了，涂山氏望穿秋水，还是未见禹回来。她不禁长叹一声，吟咏出这样的一句：候人兮，猗！

涂山氏的这一咏叹，就成为了中国有史可查的第一首恋歌。“候人兮”意思是等候我所盼望的人，“猗”是古汉语的叹词，相当于现代语的“啊”！一个“猗”字，包含着丰富复杂的感情：想见到朝思暮想的爱人，望而不见的焦虑、彷徨及无可奈何的心情；还塑造了一个思念丈夫希望丈夫早日归来的女子形象，一个人伫立山头，翘首远盼……

“诗贵含蓄”，涂山氏的这一咏叹，后来成为中国诗歌的一个典范。



有施氏：夏朝夏桀王妃

姓名：妹喜
生卒年：不详
籍贯：有施氏
婚配：夏桀
封号：王妃

妹（mò）喜，一名末喜，有施氏女，有施氏原为喜姓。夏朝末代国王夏桀宠妃。为讨好妹喜，桀王建造倾宫，筑瑶台，终日饮宴淫乐，不理政事，最终为商汤所灭。这便是“倾城倾国”典故的由来。妹喜与后来的妲己、褒姒、骊姬并称为中国古代四大妖姬。

酒池肉林，荒淫无度

有施氏是个东方小国，国弱力薄，但起初却不肯向夏朝臣服进贡，夏桀十分生气，于是立即派重兵前去攻打。当时的夏朝国力强大，有施氏知道大事不好，立刻表示愿意称臣纳贡。被惹恼的夏桀却不肯善罢甘休，一定要血洗有施氏。有施氏打听到夏桀是一位好色暴君，而此时部落里又有一位绝色美女妹喜，便将妹喜献给了夏桀，以保全部落，平息干戈。妹喜不负族人所望，夏



有施氏

桀见到妹喜的美貌，立刻被她吸引了，于是便放弃攻打有施氏。妹喜不仅利用美色平息夏桀的怒气，令其罢兵，而且很快就成了夏桀的宠妃，把他迷得神魂颠倒。从此夏桀终日沉迷于妹喜，荒废朝政。

据说妹喜有三个癖好：一是笑看人们在规模大到可以划船的酒池里饮酒；二是笑听撕裂绢帛的声音；三是喜欢穿戴男人的朝服官帽。妹喜嫌弃王都宫殿陈旧，整天闷闷不乐。为了讨美人儿欢心，夏桀大兴土木，为妹喜重新造一座高大华丽的宫殿，远远望去，宫殿好像是送入云彩，宫殿高得好像要倾倒一样，因此，这座宫殿就被称之为倾宫，宫内有琼室瑶台，象牙嵌的走廊，白玉雕的床榻，奢华无比。两人终日在此饮宴淫乐，不理政事。

夏桀又下令在庭院的树上挂上肉食，称作肉林，又在庭院中挖个大到可以划船的池子，池中灌满美酒，称作酒池。每次他与妹喜登上倾宫，就命令三千宫女一齐献舞表演。当宫女们舞得累了，就让宫女们到肉林中摘取肉食充饥，如果渴了，就趴在池中痛饮以解渴。更有传言夏桀“邀请”三千名饮酒高手在击鼓声中下池畅饮，结果他们中的一些人因酒醉而淹死。

妹喜喜欢听“裂缙之声”，说：“裂帛的声音，清脆无比，十分悦耳。”夏桀就命人把缙帛撕裂，以博妹喜一乐。故夏桀要地方百姓每天进贡一百匹帛，在她面前一匹一匹撕开，以博得妹喜的欢心。

红颜祸水，夏朝灭亡

夏桀为了妹喜大兴土木，劳民伤财，暴虐无度，民众早已经十分怨恨。有的人对着太阳指桑骂槐道：“你这个可恶的太阳什么时候完蛋啊，我真愿意和你一道灭亡。”此时大臣关龙逢几次劝谏夏桀，夏桀就是不听，最后关龙逢说：“天子应该谦恭并且讲究信义，节俭并且保护贤才，天下才能安定，国家才得以稳固，如今陛下这样奢侈无度，嗜杀成性，弄得百姓都盼望国家早点灭亡，陛下现在已经失去了人心，只有赶快改正过错，才能挽回人心。”夏桀听了，非常生气，说出了历史上很有名的一句话：“天上有太阳，正像我有百姓一样，太阳会灭亡吗？太阳灭亡，我才会灭亡。”于是夏桀不仅不听从关龙逢的建议，还将其杀死。

从此，夏桀完全不理政事，军政大权全部交由赵良全权处理。夏桀的荒淫无度引发了民众的强烈不满，后来商汤起兵，夏朝终于亡国。夏桀带着妹喜一同乘舟渡江，逃往南巢（今安徽省寿县东南），后死于途中。



妇好：商王武丁王后

姓名：妇好
生卒年：不详
籍贯：商
婚配：商王武丁
封号：王后
谥号：辛

妇好，商王武丁的第一任王后，是我国最早的女政治家和军事家。妇好并不姓妇，她的姓是一个亚形中画兕形的标志，嫁给武丁后，武丁给了她相当丰厚的封土和士民，在她的封地上，得到了“好”的氏名，尊称为“妇好”。妇好多次征战沙场，为商王朝拓展疆土立下了汗马功劳，还经常主持各类祭祀，又任占卜之官。妇好的谥号为“辛”，商王朝的后人们尊称她为“母辛”。