

名画 临摹 技法

宫乐图

佚名 (唐)

腊梅山禽图

赵佶 (宋)



名画临摹技法系列

J212

13

:3

宫乐图·腊梅山禽图

雪 树 寒 禽 图

双 喜 图

庐 山 高

万 壑 松 风 图

富 春 山 居 图



名画临摹技法系列

—宫 乐 图—

—腊梅山禽图—

责任编辑 / 杨 诚

封面设计 / 易 言

出版发行 / 广西美术出版社

经销 / 全国各地书店

制版 / 深圳市彩帝华升实业有限公司

印刷 / 精一印刷 (深圳) 有限公司

开本 / 889mm × 1194mm 1/16

印张 / 2

2000年6月第1版第1次印刷

书号 / ISBN7-80625-828-0/J·692

定价: 12元



名画临摹技法

《宫乐图》

《宫乐图》是一幅晚唐作品。其笔调柔和，色彩艳丽，描绘唐代宫中女乐勤于习乐之情景。

唐朝是中国历史上经济、文化十分繁荣，社会安定，民族团结、祥和的一个朝代，审美观也崇尚丰肌为美，因此唐代人物画造型也形成了曲眉丰颊、雍容自若这样一种强烈而鲜明的风格。

《宫乐图》中的人物造型就是这种风格化的体现，人物体态丰腴，开脸留三白，发结、衣饰等都是典型的唐代仕女。同时《宫乐图》在人物塑造上十分注重神似的刻画，力求表达出人物的性格及神情。女乐们相互间顾盼、呼应，动态、表情各持。可这变化多端的神貌又统一归属在端严、清古之间，画面传递给人以非常幽雅的气息。这一些立意和构思的安排都很有回味，惹人耐看而浮想联翩。

《宫乐图》称得上是古代人物画中的典范之作，对作品的背景和历史情况多作些了解，将有助于我们更好地把握和理解作品本身。

我国历代都有上佳的绘画作品流传下来，这也说明了中华民族文化底蕴的深厚。当我们对古代绘画作品进行研究和学时，应先从它的立意开始，然后是它布局构图的气势和表现方法，最后再是它的细微部分和具体技艺等。通过自己独立的思考和感受来获得个人所需的收益。

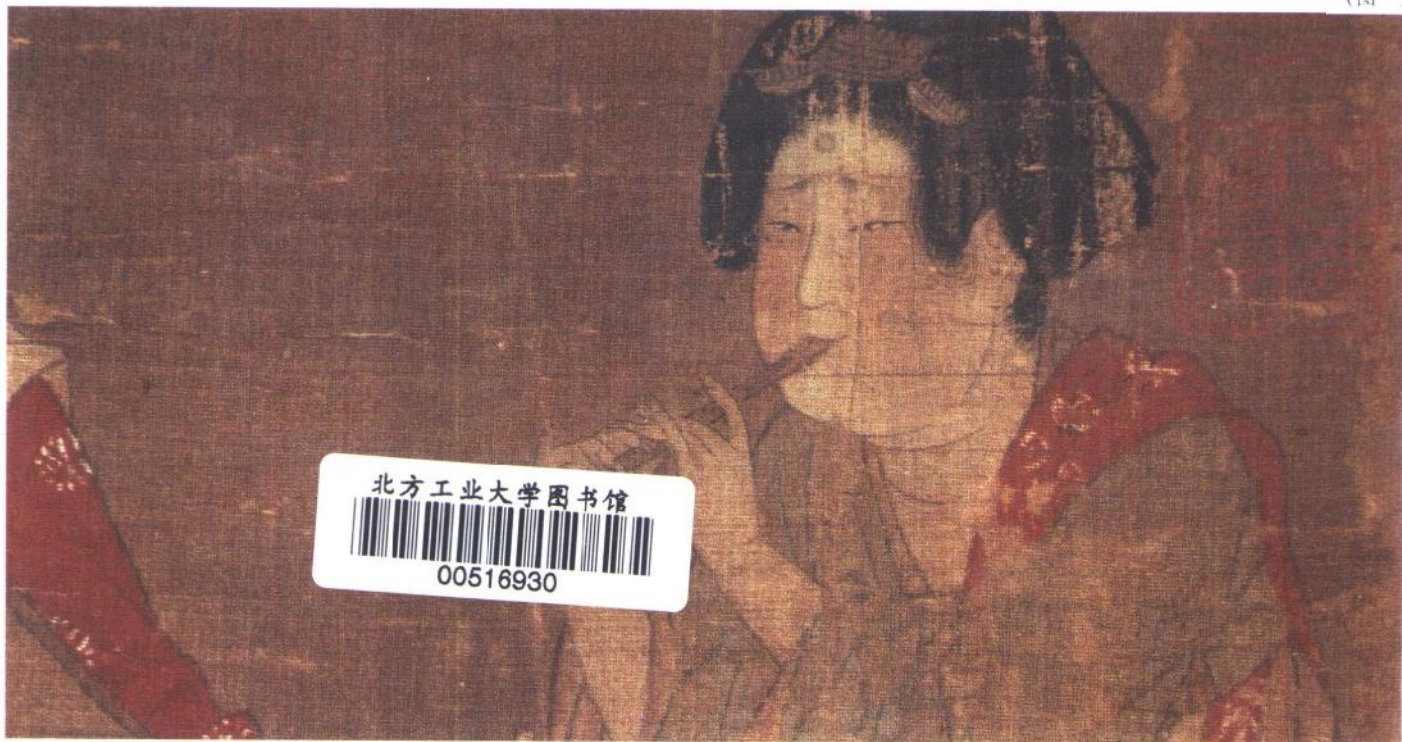
临摹提示：

①《宫乐图》为绢本工笔重彩画。我们进行临摹时要选用相宜的工具和材料。绘画工具的好坏和对工具的熟悉程度，都将会影响到绘画作品的成功与否。临摹《宫乐图》要采用仿古绢或熟宣纸，再准备砚和墨，以及勾线笔（小红笔、衣纹笔、叶筋笔）和染色笔（小楷羊毫笔、小白云笔、狼毫笔）等。临摹前还可选择一些画面局部进行尝试，对作品本身和工具材料都先作一个感性上的认识。

②重彩工笔画其色彩应是较主要的表现手法，因此对线条的勾勒须相应进行弱化。线条无论是在表现人物，还是在表现道具时，它的节奏变化不要拉距太大。而只在不同物体的质感表达上采用适当的浓、淡、刚、柔等微妙变化。

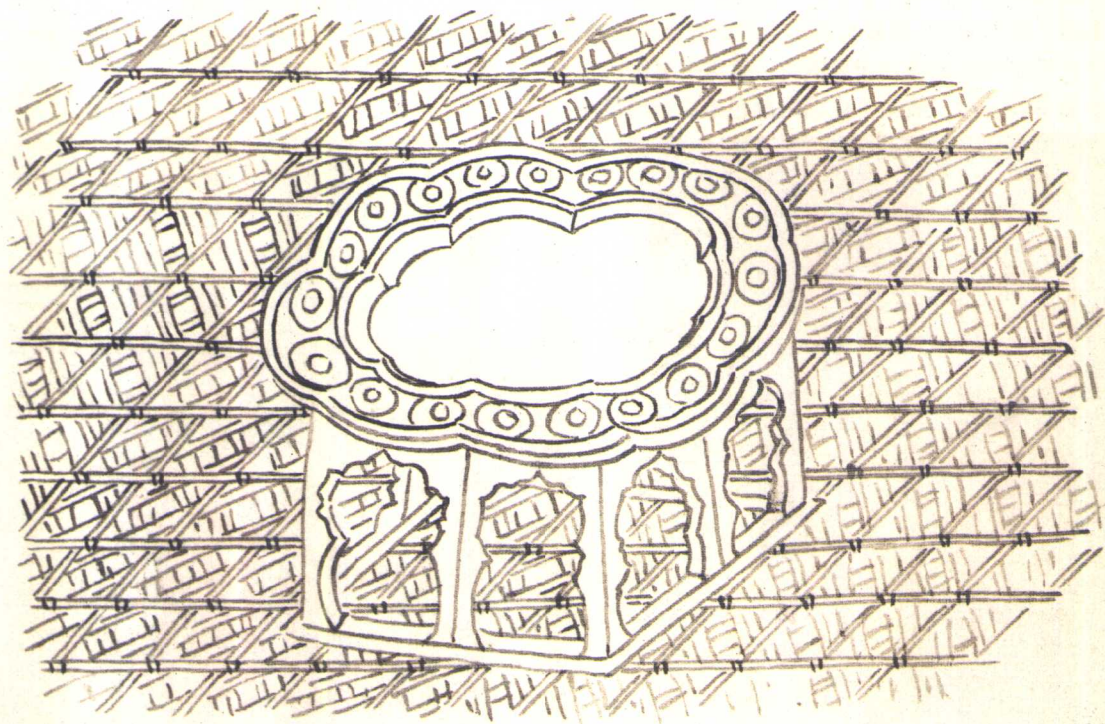
③重彩工笔画的特点往往是矿物质颜料的使用较多。而矿物质颜料（朱砂、石青、石绿、白粉等）与植物颜料（胭脂、藤黄、花青等）在渲染时有所不同。植物颜料因质地细腻、透明，渲染起来比较均匀，而矿物质颜料则颗粒粗、易沉淀，渲染不当就会出现花斑、水迹。为避免这种现象产生，渲染时必须是由浅到深，逐步加浓，可用狼毫笔采取薄施而反复渲染的办法。绢本的话，还可在画的背面再进行托背，利用反衬使正面的颜色加深或提亮。重彩工笔画的特点还应是鲜艳明快，比现实更美丽动人。故使用颜色时也要保持干净，沾染了污垢的颜色不应该再使用。

(图一)





(图二)



(图三)

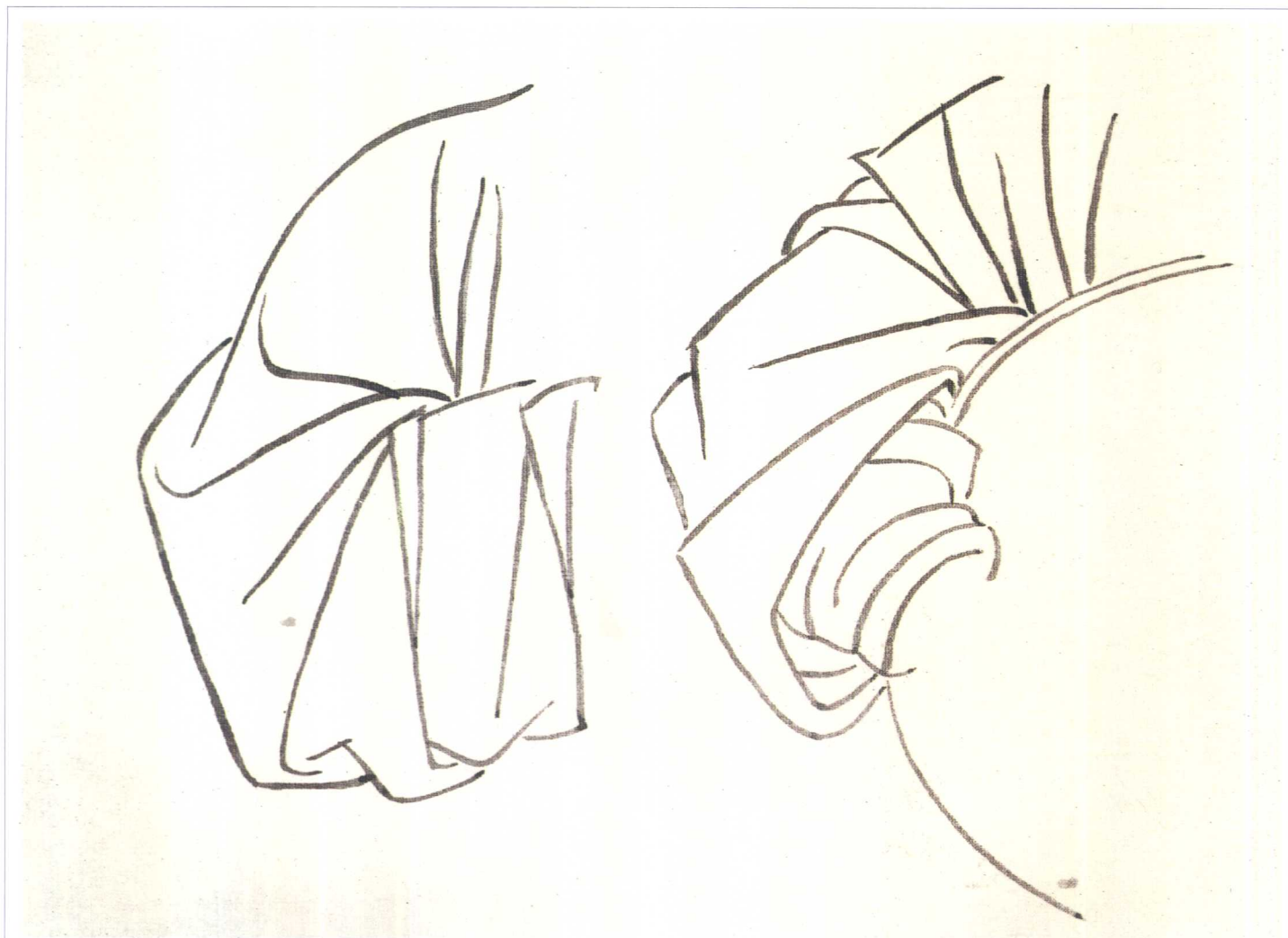


(图四)

一、勾勒

1. 白描

运用线条塑造物体，是中国画有别于其他画种最为显著的特征之一。前人将工笔人物画线描共归类为“十八描”，可谓丰富多彩。既要塑造出物体的形貌，同时又要表达出作者特有的风格来，这与中国书法艺术的审美定义是完全一样的。工笔画，首先用线描来勾勒画面中各物体的形貌，要求用笔挺健，线条必须是写出，而非描摹。线条无论其长、短、粗、细，均可分为落笔、行笔、收笔三部分，用笔动作，要做到笔笔有所交待。(图二)(图三)(图四)

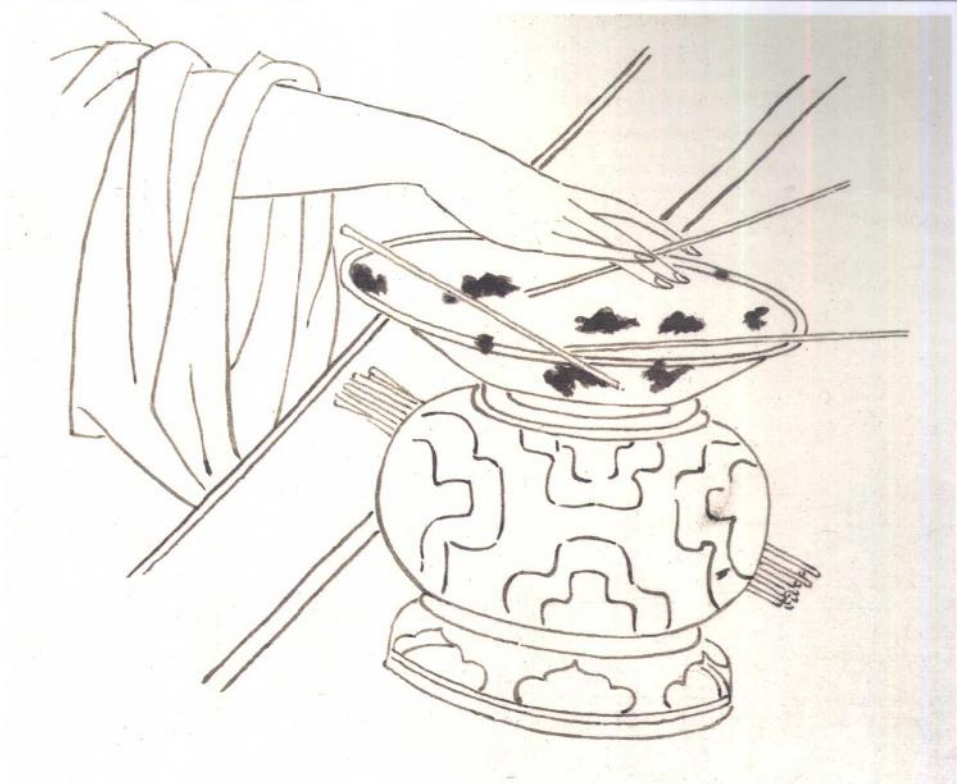


(图五)



(图六)

(图七)



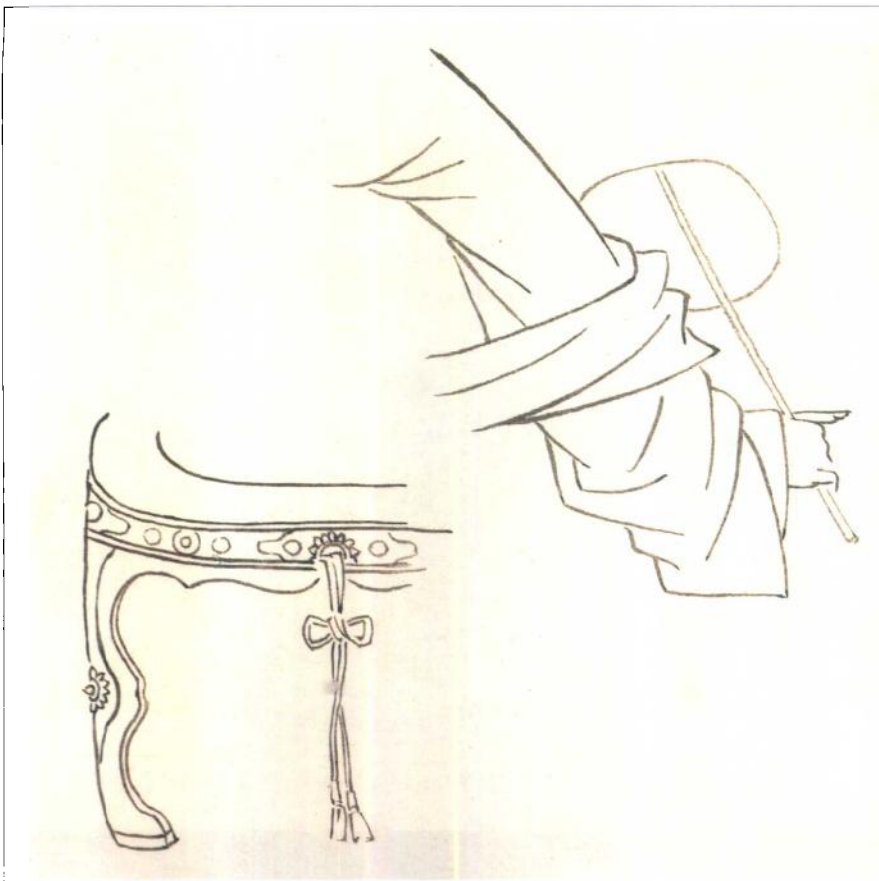
(图八)



2. 质感

人的肌肤、头发、衣饰质地各不相同，还有木器、瓷器、青铜器等，勾勒这些物体时，不但要求线条遒劲生动，还一定要有严谨的结构，再加上运用线条的刚、柔、浓、淡变化等手法，才能充分表现出各物体的质感、量感和空间感来。(图五)(图六)(图七)(图八)

(图九)



(图十)



3.造型

在人物造型问题上，不但要把握好动态的准确性，更重要的是要表现好人物的一双眼睛。《宫乐图》也正是通过人物的各种眼神，表达出了各自的情态和呼应关系的。脸部以眼神最能表达情态，而除脸之外，手是最能表达人物情态的了。俗话说画人难画手，但掌握好了各种手姿，画面会更生动。因此“手”与“脸”同样是人物画造型的重点。(图九)(图十)(图十一)



(图十一)





《宫乐图》
唐 佚 名



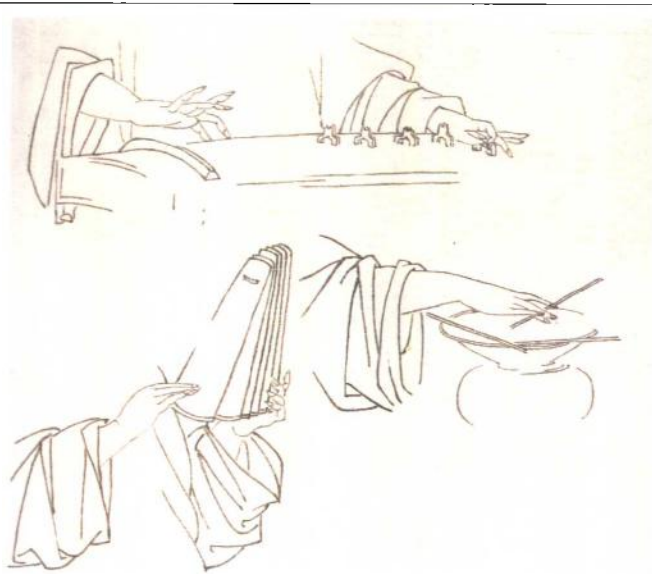
(图十二)



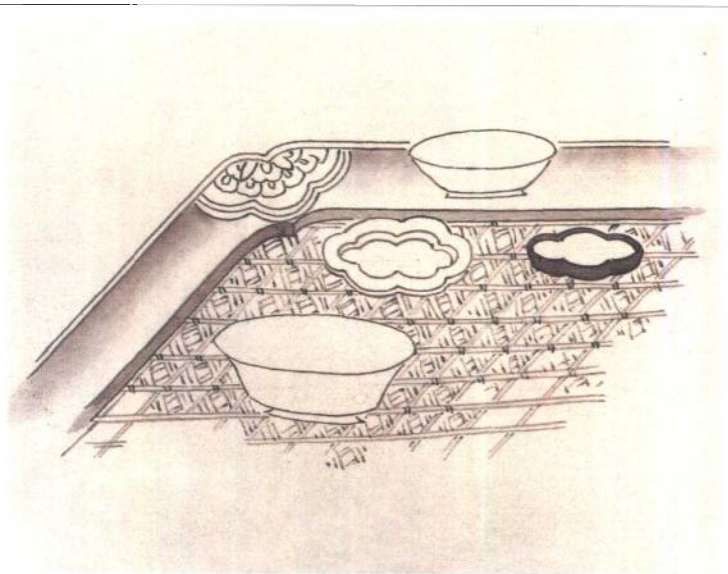
(图十三)



(图十四)



(图十五)



(图十六)

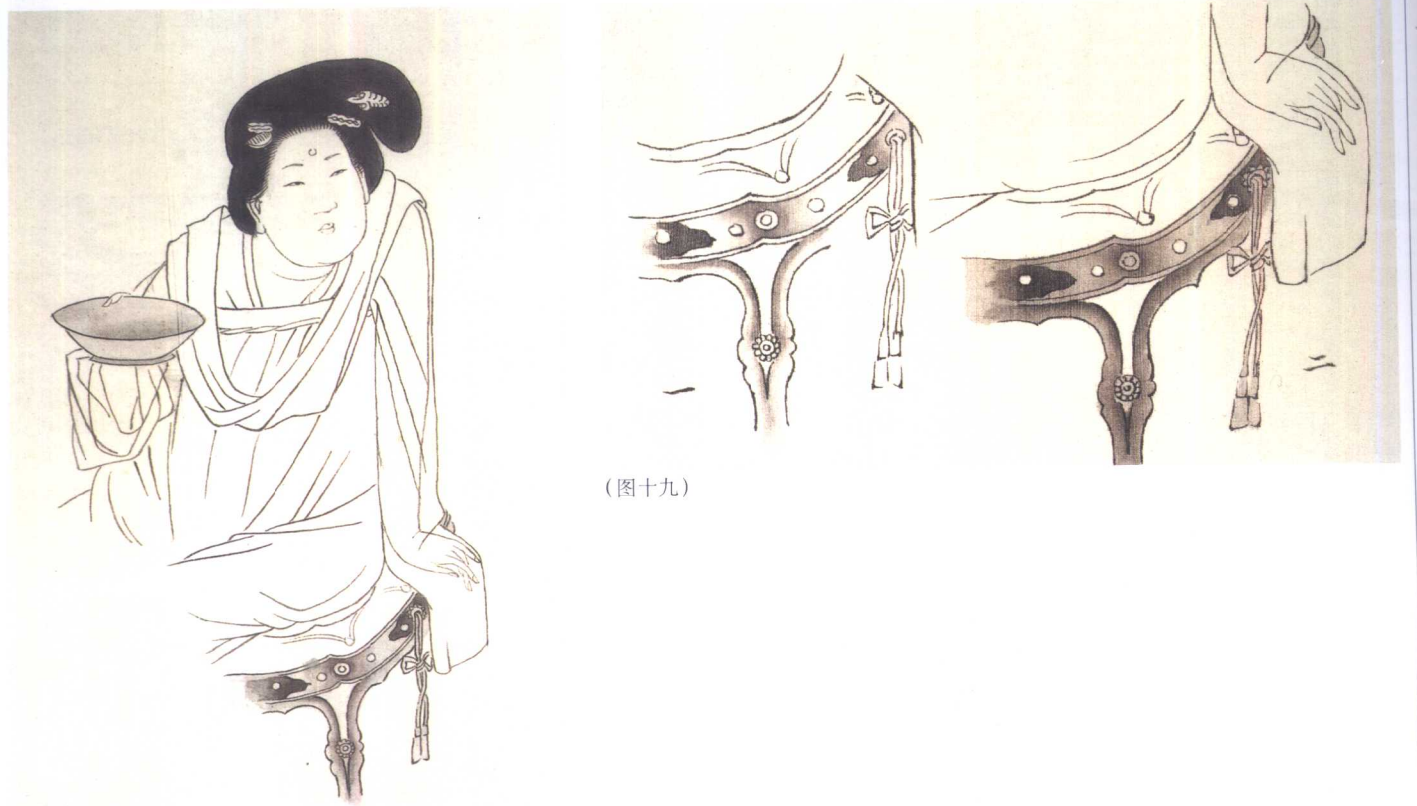


(图十七)

二、敷彩

1. 墨染

重彩画着色，一般先以墨或颜色渲染打底。渲染时要用两枝笔，一枝蘸上淡墨，一枝蘸上清水。墨笔着染，清水笔则将墨色边缘部分渲染开，清水笔要逐渐染逐渐洗，使墨色自然过渡到清淡。而墨色笔的水分要比清水笔的水分饱满些，这样才有余墨渲染开来。倘若清水笔的水分多了，不但渲染不开墨色，反会将水分倒冲进墨色当中而造成水迹。墨染时，可根据物体的结构变化层层复加，直到呈现出立体感、空间感、远近层次分明为止。(图十二)(图十三)(图十四)(图十五)(图十六)(图十七)

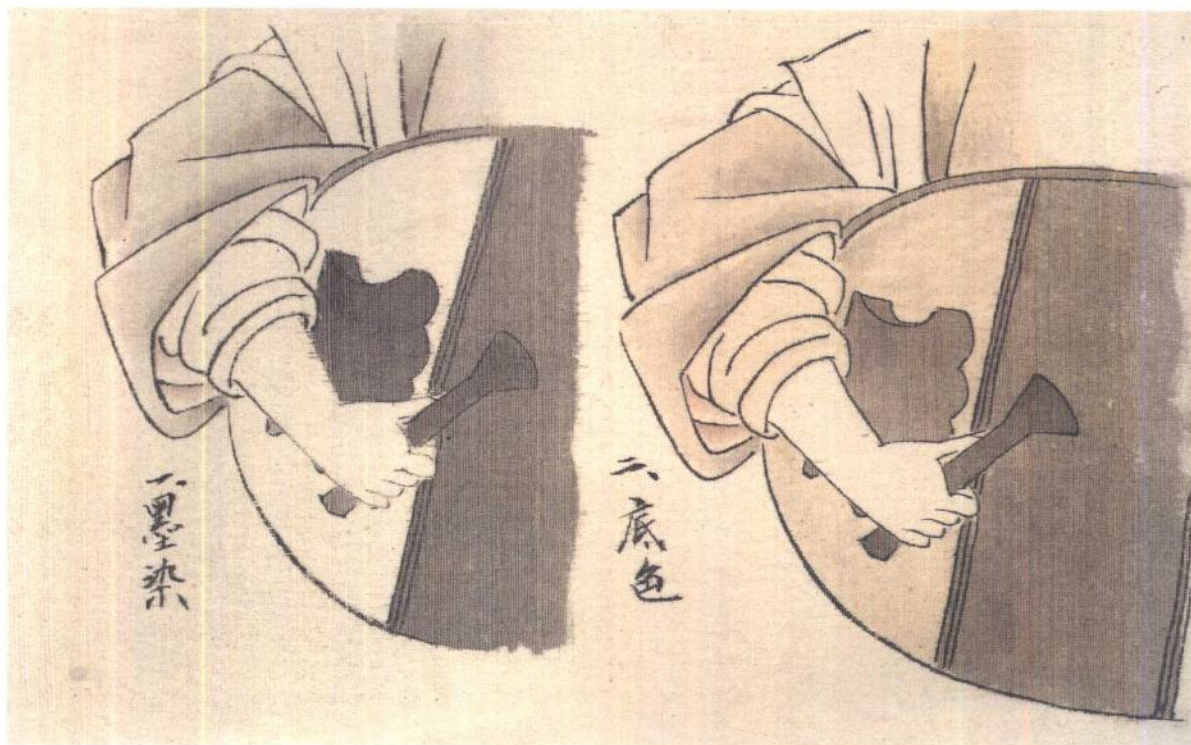


(图十九)

(图十八)



(图二十)



(图二十一)



(图二十二)

2. 底色

打底色就是预先将过程色先涂于最终完成色的底部。这样做的目的，一是可以起到统一整幅画面色调的作用，各种艳丽的色彩在特定的色调中看起来会更有秩序。二是通过不同于复色色调的颜色打底可以起到复合色的效果。中国画颜料是由植物颜料和矿物质颜料组成的，将它们调和时，往往会出现颜料凝固成小颗粒从水中分离出来，造成浑浊不便罩染。而将各种颜色分别打底、罩染，效果就不同了。三是为下一步罩染浓稠的颜料时更易涂匀。(图十八)(图十九)(图二十)(图二十一)(图二十二)



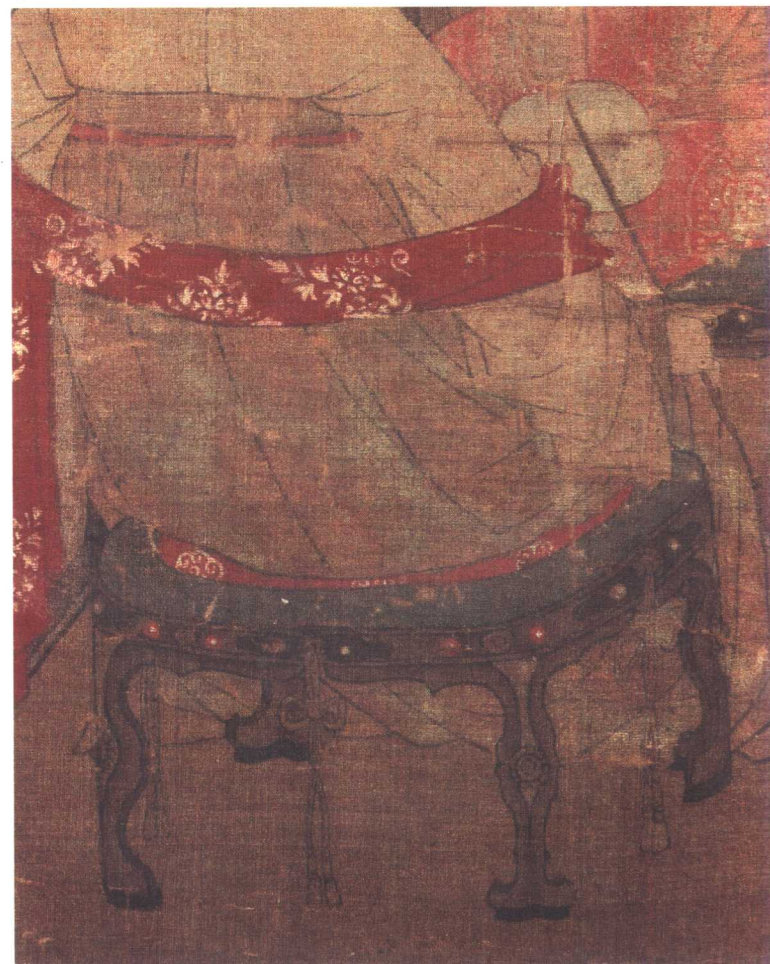
(图二十三)



(图二十四)



(图二十六)



(图二十五)



(图二十七)

3.罩染

底色罩染完毕后,就可用所需的不同颜色进行平涂一至数遍。罩染不宜太厚,一次不理想,可再复罩。有时当画面色调需要调整时,也可采用罩色的方法进行修改。重彩工笔画着色方法比较复杂,俗有“三矾九染”之说。当浓稠的颜料反复罩染时易翻起或剥落,这时可用笔蘸上胶矾浸泡后的胶矾水,涂于画上,在此基础上可再进行罩染。(图二十三)(图二十四)(图二十五)(图二十六)(图二十七)

最后我们再来把全部的过程重复一遍。先用白描的手法将人物勾勒出来。再用淡墨渲染各处,着上底色。参见面部的底色分别是用白粉、胭脂加曙红渲染的。干后再调肤色罩染。肤色可用赭色、朱磬、曙红、藤黄、三绿、白粉等色加起来调成。最后是层层罩染,细心收拾。(图二十八)(图二十九)(图三十)(图三十一)(图三十二)(图三十三)(图三十四)