



王維新作品集

策劃：胡運虎

編輯：沈平

出版：香港心源美術出版社

香港銅鑼灣屈臣道15號

維多利亞中心第二座20/F, B室

電話：(852) 25669859, 28062209

傳真：(852) 25062419

印刷：香港安華印刷有限公司

國際書號：ISBN962-8065-62-2

Organizer: Hu Yung Fu

Editor: Shen Ping

Publisher: Inspiration Art Press

Address: 20/F, Flat B, Block 2,

Victoria Centre,

15 Watson Road, Hong Kong.

Tel: (852) 25669859, 28062209

Fax: (852) 25062419

Printed by: Anpak Printing Ltd.

Book Number: ISBN962-8065-62-2

版權所有，翻印必究

All Rights Reserved

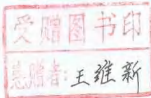


3250000468694



自畫像 水彩鉛筆 30 X 38cm 1989

BIR70/02
王维新





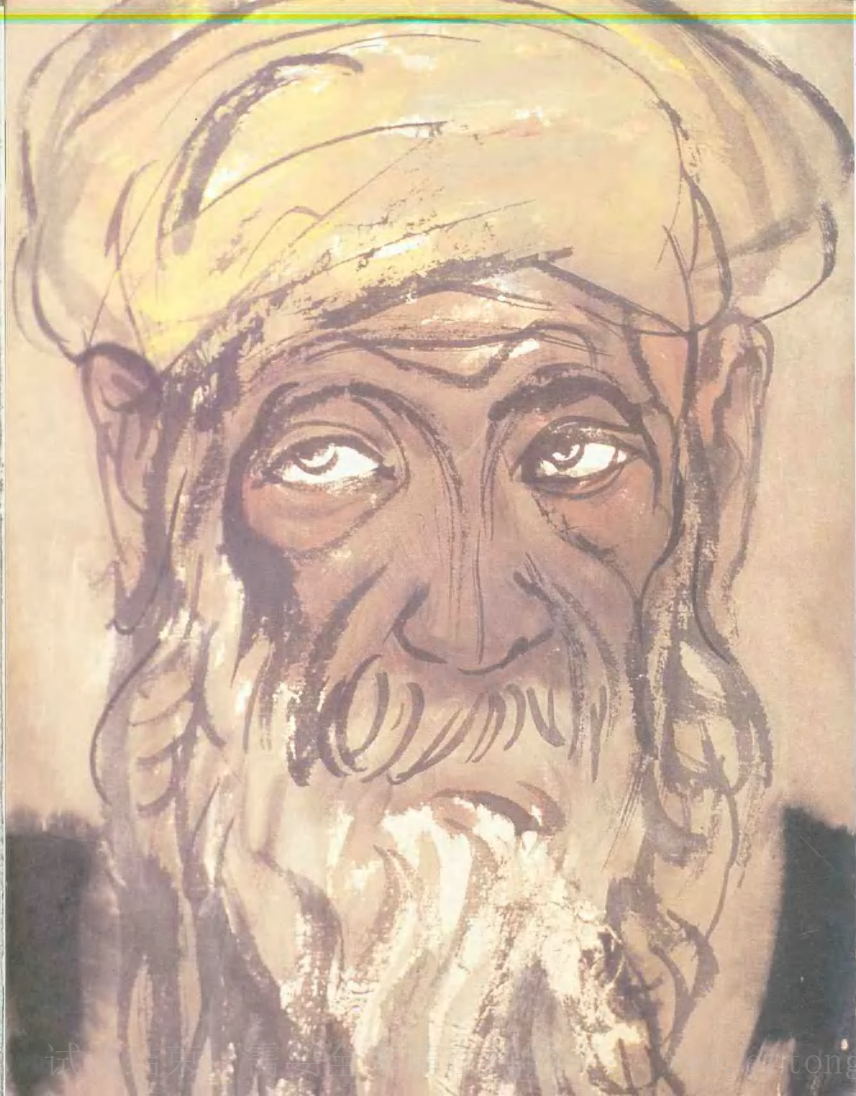
PAINTINGS BY WANG WEIXIN

温州市图书馆
《温州文化名人》藏
王卫新 2000年6月

策 劃：胡運虎
編 輯：沈平
Organizer: Ho Yung Fu
Editor: Shen Ping



香港心源美術出版社
INSPIRATION ART PRESS



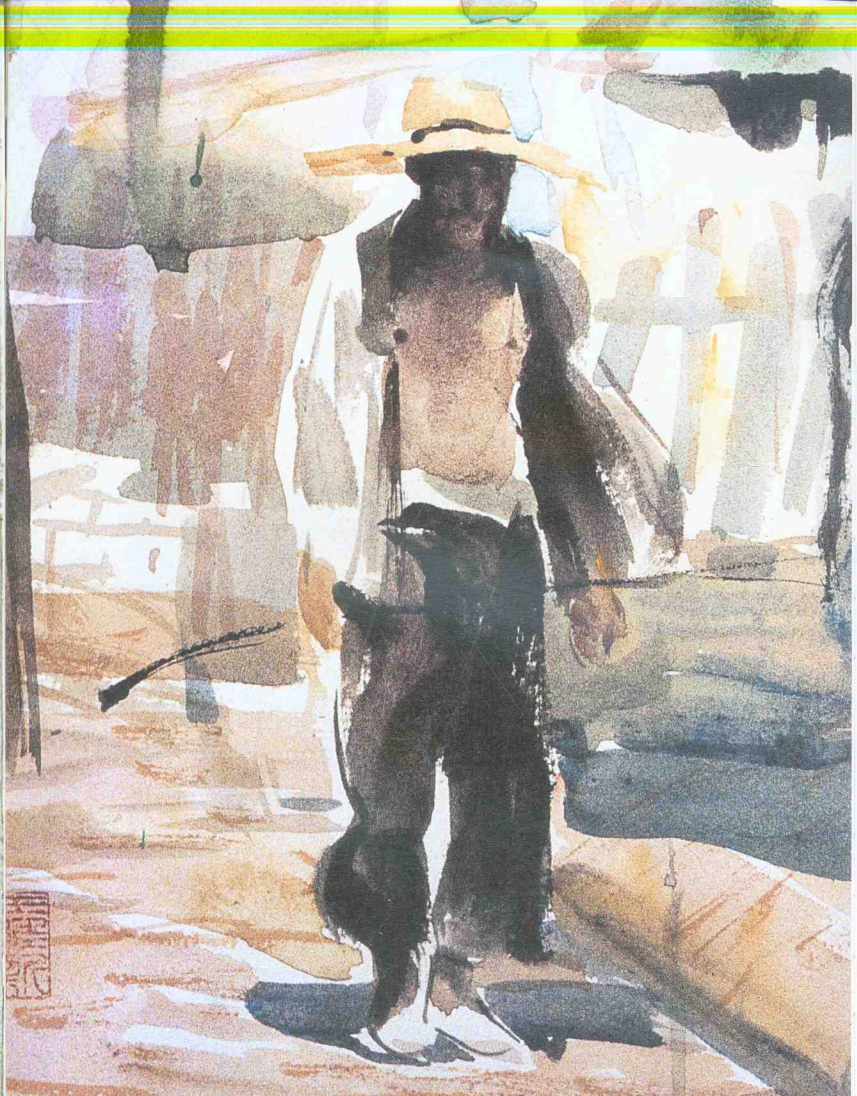
自序

我的路始於東海之濱
少小離家，求學於浙江美術
學院，繼而工作與深造於
滬京兩地。在中央美術學院執
教期間，曾帶領學生去朝鮮
教煌雲崗龍門大足和青
藏高原等地寫生考察，領受
到悠久的民族文化傳統後
又游歷西歐與南亞，領畧
歐亞藝術風貌。四十餘年對藝

術的摯愛與對美的追求
使我從未停息過自己的腳
步。從漁港風帆、西湖垂柳、
江南晴雨、船台銅鼓、古都
剡韻至朝陽村落、青巖歸處、
威尼斯水城、巴黎街頭、孟
加拉風情等，這些不同經歷
的片斷記錄，大抵反映出
我的藝術足跡。不過些禱身
履何地，故鄉的清聲漁歌
永遠縈繞在游子耳際，並

成為取之不盡的創作源泉。
藝海無涯，若路無窮，行
者如我，怎敢陶醉在既往的
些許勞作之中而裹步不前？
我所希冀的將是繼續在生
活的長河中深深地發掘藝
術的清泉，使甘美的泉水一
滴又一滴地注入神聖而多
彩的藝流。

王愷到寫
一九九六年十月十四日





京郊之夏 水彩 58 X 47cm 1978

京郊之夏（局部）水彩

嚴謹、質樸的藝術風格

—— 試談王維新的版畫藝術

毛君炎



石子與海貝 套色銅版 65 X 48cm 1984



地下宮殿 銅版畫 49 X 38cm 1981

近些年，嚴格的基本功訓練，扎實的基本功，被一些年青人視為“過時”的“學院派”方法，他們則以追求稚拙、原始和苦澀的畫面效果為時髦，似乎從事現代藝術創作無需基礎訓練，只要有膽量、有個性、有豐富的情感就可以創作出驚人傑作。這是一種徹底的誤解，是在西方現代藝術衝擊下的一種幼稚的、茫然的誤解。其實，只有在可塑性較強的青年時期進行嚴格的基本功訓練，培養敏銳的觀察能力，練好過硬的功夫，提高藝術修養和素質，才能為日後藝術創作奠定堅實的基礎。

銅版畫家王維新就是一位基本功扎實的藝術家。在他的版畫、水彩畫和素描速寫中就體現著他在素描造型、色彩感覺和各方面修養的雄厚根底。尤其近年來，他的創作多採用象徵寓意的手法，偏重於哲理性的探討，表現永恆性主題；畫面結構嚴謹、耐人尋味，看出作者是經過了冷靜而又理智的推敲。而他的大批水彩寫生作品中卻又充滿了即興情緒的表達，畫面瀟灑奔放、淋漓酣暢。正如他說的：“畫水彩需要衝動，刻銅

版時卻須理智。”創作上的成功與他刻苦學習，長期受過正規訓練是分不開的。

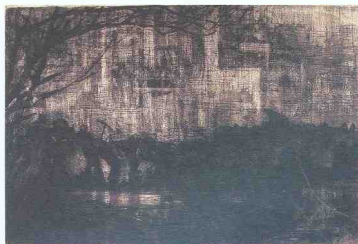
王維新1938年出生在浙江沿海城市——溫州。父親是銅鑄匠，母親是刺繡工，他從小在父親身邊學刻銅鑄手藝，幫母親描繪繡花粉本。十四歲開始學畫。一位中學教師陳垂平先生，有很好的藝術素養，並兼長音樂，平時致力於水彩畫，用筆堅勁、色彩鮮艷，王維新跟隨著這位啟蒙老師走過了東海之濱和雁蕩群山，老師的教誨和研究精神對他產生了直接的影響，浩瀚無際的大海，性格豪放的漁民則是王維新最熟悉的藝術創作題材。

王維新十六歲考入浙江美院附中，繼而又進入大學部版畫系，接受了長達九年的正規的基礎訓練。由於父親的影響和幼年的情感，在大學里他很快就愛上銅版畫專業，把幼年學到銅鑄雕刻功夫全都發揮出來。王維新生性忠厚樸實，為人謙遜坦誠，在工作和學習上兢兢業業，一絲不苟。在學生時期創作的線刻飛簷銅版畫《月夜》和雕刻銅版畫《漁家樂》就已選入全國美展。

1963年王維新畢業後曾分配到《解放日報》社工作過一個時期。他經常深入基層，畫了大量的速寫，為藝術創作積累了豐富的資料。1978年他又以優異的成績考取了中央美院版畫系“文革”後第一屆研究生，在李樺教授指導下進一步深造。1980年畢業後留校。他在帶領學生去新疆、敦煌、雲岡、龍門和青藏高原實地寫生和考察時，進一步接觸到的悠久的民族傳統、渾厚的民族氣質對他的創作活動發生了潛移默化的作用，使他體會到立根於民族的重要，雖然銅版畫、水彩畫都是外來的畫種，但中國人的藝術必須要有中華民族的靈魂和氣質。

《古都北京》銅版組畫五幅創作於1981年，是王維新思考研究多年的結晶，傾注了他的全部精力，代表著他在藝術道路上不斷探討發展的一個階段。他採用寓意象征的手法，描繪北京的五大景色：天壇、長城、故宮、十三陵和圓明園。把中華民族的傳統觀念和歷史用精緻細膩的歐洲銅版技巧來表現，把具象場面和幻變圖象融為一體，青銅器紋樣、漢畫像石人物造型的借鑒，也可體會到著名法國插圖畫家多雷的細微技巧和綜合了重疊、凹凸、拼合等各種手段，突出主題。例如《地下宮殿》整幅畫面分為兩部分，上半部是十三陵的墓道和墓道兩側的石刻藝術，下半部是陰暗的皇陵墓室。作者以強透視方法來表現明陵的廣闊和地下石拱的建築的神秘，有意識地將地下、地上共處在一個視面上，使觀眾對陵墓的全貌有一個縱深整體的了解。空中龍鳳紋彩暗示著皇陵的神聖不可冒犯。築砌地下宮殿的巨大石料和兩側堆積的無數白骨和頭顱形成強烈的對比，使人想起在建築陵墓中化費的無數人力和財力，反映封建制度的殘酷和專橫。同樣，畫家又以強烈的愛國主義思想來表現《圓明園殘跡》，前景是以平行線為基調的“歷史帷幕”，即大火焚燒後留下的西洋樓斷垣殘壁，突出一個“靜”字，山坡上疾風搖晃的小樹增添了淒涼傷感的懷古之感，昇向空間的火焰紋象徵著侵略軍的殘暴凶惡，背景上是一幅規模宏偉的圓明園平面圖，與前景的殘跡形成醒目對比。王維新把現實主義和浪漫主義手法自然而又協調地揉合在一起，開拓和探尋著更新的世界。

作為一個版畫家要熟悉各種表現手段，開闊自己的眼界和胸懷，不斷提高自己的表現能力。《熱帶植物》這幅充滿生活情趣的絲網版畫，以花卉、動物和綠葉組成的清新淡雅畫面，就反映了作者在藝術處理上的巧妙和熟練。



藏區集市	水彩	74 X 52cm	1985
漁家樂	銅版畫	39 X 31cm	1963
築新路	銅版畫	50 X 33cm	1959



沃土 水彩 74 X 50cm 1986

近年來王維新還大膽進行探索，嘗試新的表現技巧，例如凹版拼版《圖網》和套色銅版《石子與海貝》就是較為成功的作品。特別是《石子與海貝》一畫花費較大功夫，充滿了他對幼年生活的眷戀，寄托著作者對人生的思考，對宇宙間永恆的追求。王維新曾說過：水彩的容量比較大，它屬於西方繪畫和東方繪畫的中間地帶，既可以用色塊層次來表現，又可以用筆觸、墨色來表現。所以他特別重視民族傳統中筆法和墨色，吸取文人畫因素，應用於水彩技法中。近幾年他曾到新疆、青海畫了大批的水彩寫生。其中《藏區集市》、《喇嘛廟前的儀式》、《踏歌圖》和《晒佛節的行列》都是精采之作。另如《大地莽蒼蒼》、《沃土》、《原野》等作品都表達了大草原另一種深沉、古樸的情調。王維新從青藏高原回京後深有體會地說：藏區高原的牧民氣質與海邊漁民性格十分相似，他們對大自然的嚴酷和急劇變化懷有一種泰然的態度，他們臉上常常現露出

一種深沉的，內在的難以琢磨的表情。同樣廣闊的大草原也像大海一樣雄偉廣大，粗獷凝重，傳達了一種嚴酷的生命意識。所以王維新在表現草原風景時也注重於厚重色調，運用土黃、赭石和黑色描繪茫茫大草原和荒蕪的山坡，體現剛健強悍的氣質。畫面色彩、用筆與整個氣氛形成一種內在的和諧。

王維新在多年的創作活動中，始終勤奮、認真而又踏實地探索著。在教學中，也強調學生的基本功訓練的重要性。體現著他的追求：真誠——這是藝術創作中不可缺少的精神，我們既要有敢於開拓的創新膽略，又要有踏踏實實地去做好每一件基礎事情的態度。

（原載《美術》1987年第10期）

毛君炎 人民美術出版社編輯

倘佯在東方與西方、傳統與現代之間

——王維新的水彩畫藝術



朱琦



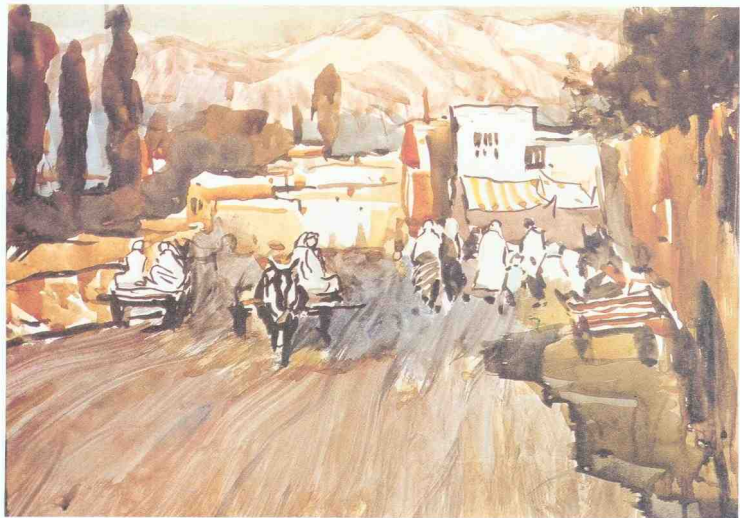
深秋 水彩 21 X 12cm 1957

藝術的發展有賴於觀念與技巧的突破，而此兩者的演變一旦脫離了相應的精神內涵，成為一種竟相追逐的時尚，那麼創作上的矯情與懶怠也就在所難免了。不過潮流之外，仍有一些執著的探索者，他們憑藉深厚的修養和敏銳的洞悉，以自己的作品為現代藝術作了生動的詮釋。王維新的水彩畫藝術便予人以這樣深刻的印象。

王維新素以銅版畫著稱，但他在水彩畫方面的精深造詣，同樣使人耳目一新。他的水彩畫格調清新、灑脫，合璧中西，體現出畫家高尚的審美情趣。王維新從附中、大學、研究生到留學法國，從執教於中央美術學院到考察歐洲藝術名跡，數十年來一直沉浸在藝術氛圍中。

王維新以個人的敏感的天資和深厚的修養，使他有條件獲得了這個時代所能賦予一個藝術家的高超的判斷與表現能力。他將中西藝術的語言要素在“轉神”的基礎上加以融合，從而形成了一種生動凝練，具有當代東方氣派的水彩畫新語境。

走近王維新的作品，不難發現這樣兩個顯著的特點：一是強烈的現場感，這是王維新在50、60年代從事水彩畫創作始就顯示出來的。他在80年代初談自己的創作體會時曾說過：“在生活中凡看到感人的景物，往往使我感動得不知所措，如果能很快地以速寫線條勾勒下來，心里就踏實多了。之後再敷上輕快的水彩，這樣所獲得的畫



吐魯番的傍晚 水彩 54 X 32.8cm 1982

面效果一般是較有生氣的，我喜歡用這種方法畫水彩。”可見畫家十分重視寫生，強調最初的瞬間直覺。他相信這種直覺更為真實，超越了智力推理的局限，直接把自然引向單純的意識，因而突出了主觀表現的繪畫性，減低了對自然的被動描摹。他的水彩畫多數便是在這種情景交融的寫生中得來的。他於80年代在新疆和青藏高原所作的畫幅，處處閃爍著靈感的火花，體現了直覺感受下的即興情緒表達。這些作品是善於觀察者的作品，它們是有靈魂、能呼吸的生命形態，是那些貧乏的如實描摹和巧思營造、故求新奇的作品所不能比擬的。二是彩墨交融，具有濃鬱而空靈的詩境。王維新受前輩大師林風眠、倪貽德等人的啟示，尋求中西繪畫在精神內涵的詩化結合。他之所以選擇水彩畫作為藝術表達方式，也是出於這樣的考慮。他認為，水彩畫的容量比較大，屬於西方繪畫和東方繪畫的中間地帶，既可以堅

硬的色塊來塑造，又可以用筆觸、墨色渲染來表現，他把中國畫的線條、水墨氣韻和空間布局，與西方繪畫的色彩光影變化和堅實的造型相融合，便產生於歐洲的水彩畫藝術，帶有鮮明的東方特色。在研究歐洲繪畫時，王維新把側重點放在印象派及後來的現代諸流派的作品上，尤其對德加的充滿節奏的空間感和盧奧的潑辣畫風表現出極大的熱情。他把他們作品中帶有強烈表現性的色彩造型方式，與中國文人畫的水墨寫意因素吸收到了自己的水彩畫創作之中，因而他的作品不僅揉合了中與西，也揉合了傳統與現代，是兼有了西方現代的濃鬱與東方傳統的空靈的當代詩情畫。在王維新的水彩畫上，明麗的三原色與濃淡相間的墨韻交織在一起，有反復渲染、層層相疊的渾厚，有筆調輕快、色層稀薄的鬆動，還有不著一筆而妙趣無窮的空靈，就連那些於不經意中留下的水痕筆跡，也都恰到好處地成了畫面的



漁港傍晚 水彩 70 X 60cm 1961

有機部分。

在王維新水彩畫藝術東方風格化形成的過程中，80年代末、90年代初的歐洲藝術考察時期至為重要。他曾說：歐洲藝術看得越多，腦子裡的東方藝術反而越突出。當他流連於倫勃朗、德加、蒙克、盧奧等大師的杰作前時，一種對東方藝術的反省和回歸情緒油然而生。他於80年代的最後幾年曾在法國舉辦過三次個人作品展，每舉辦一次，東方的情調便濃於一次，尤其是他的第三次畫展，東方風格十分強烈，產生了很大的影響。這次畫展的絕大部分作品是在中國傳統的淨皮宣紙上畫的，作品表現的雖然是歐洲風物，但因材料和藝術手法的不同而具有鮮明的民族與個人的風格特色，與歐洲傳統水彩畫拉開了明顯的距離，得到了法國藝術同行的青睞與推崇。這類作品中不少已被歐洲一些大博物館收藏。法國拉維魯尼市(LAVERUNE)“當代藝術博物館”還設

立了“中國畫家王維新作品陳列室”，永久收藏並陳列王維新60余幅作品，足見王維新水彩畫的超凡魅力。

王維新的創作題材很廣，但故鄉東海之濱漁區生活始終是激發他創作熱情的重要源泉。他回國後幾年間所作的作品，均是以他所熟悉的大海、漁船、漁民為題材，如《水上人家》、《晒魚》、《落潮》、《晚歸》等。這些作品的墨色交融更趨單純，線條、造型更加粗獷、豪放，體現了力之美和不拘泥於光影細節的寫意氣勢。王維新虔誠而自在地遨遊於他的藝術空間里。他的水彩畫與那些困惑於時代命運的藝術相比，帶有更多的學院意味與審美意蘊。憑著精深的造詣與開放的心靈，畫家王維新在日後的創作上必將形成新的高峰。

(原載《美術》雜誌1997年第一期)
朱琦 中國美術學院美術史論系博士



晚晴 水彩 32 X 28cm 1991



威尼斯之晨 水彩 76 X 54cm 1992



海風 水彩 76 X 54cm 1992

海風（局部）水彩