

920092

Graduate Record Examination

新GRE研究

針對87'、88'年GRE測驗

徹底分析命題趨勢與解題秘訣!!





2002

021

H31

◎ 新GRE 研究目錄 I

0292

目 錄

Part I GRE 簡介 1

對GRE的一般疑問及解答	3
GRE 測驗型式及時間分配表	10
GRE 分數換算表	11
高分的策略	12

Part II 試題範圍分析 13

語文能力測驗概說	15
常用的字首、字尾、字根	28
數學能力測驗概說	30
重要符號、術語、公式	48
分析能力測驗概說	53

Part III 模擬試題及詳解 57

第一次模擬測驗	59
第二次測驗及詳解	26
第三次	18

第二次模擬測驗	170
第二次測驗答案及詳解	232
測驗結果分析	274
第三次模擬測驗	278
第三次測驗答案及詳解	342
測驗結果分析	381
最後準備——最後接觸	385

附 錄	386
------------------	-----



GRE

Part I : GRE概述

對GRE的一般疑問及解答

GRE測驗型式及時間分配表

GRE計分換算表

高分的策略



Part 1

GRE 普通測驗將配合您的大學成績，來評估您的教育背景以及學術潛力。參加 GRE 考試是留美深造的必經途徑。沒有 GRE 成績，您在申請學校時的選擇機會必大為減少；而優異的 GRE 成績，可以彌補不理想的大學成績，開啓美國一流大學之門，更是申請獎學金的利器。

征服 GRE，得先對它作一番徹底的了解。Part 1 將提供您有關 GRE 最詳盡的資料。

對GRE的一般疑問及解答

■ GRE 簡介 ■

問：何謂 GRE ？

答：GRE (**Graduate Record Examination**) 是由位於美國紐澤西州普林斯頓市的「教育測驗服務社」(ETS) 負責主辦的研究生資格考試。因此打算到美國研究所深造的人最好參加此項考試。

問：GRE 成績對申請美國研究所有何影響？

答：美國的研究所以 GRE 成績及其他申請者的條件 (如大學成績、教授的推薦信、課外活動的表現等) 來評估申請者的資格，決定是否給予入學許可，甚至獎學金。在校成績不甚理想的同學可藉優異的 GRE 成績彌補不足。在校成績不錯的人也可以藉 GRE 成績加強其入學條件。因此 **GRE 值得您投入時間、精力去準備。**

問：GRE 普通測驗和學科測驗有何不同？

答：大部份學校只要求申請入學者具備 **普通測驗 (General Test)** 的成績。但少數知名度較高的學校會要求申請者亦具備 **學科測驗 (Subject Test)** 成績。因此，您需不需要參加 GRE 普通測驗甚至學科測驗就視您申請的學校及科系之規定而定。普通測驗測你一般學科的能力，題目以一般大學教育為標準。學科測驗是針對你將要選讀的科系，來測量你的專門知識。

問：GRE 普通測驗考些什麼？

答：普通測驗，分別測驗考生 **語文 (Verbal)**、**數學 (Quantitative)** 和 **分析 (Analytical)** 三種能力，每種能力的最高得分為 800 分。

題目內容共分七個部份，每個部份的作答時間是30分鐘，整個測驗需時3小時30分。

問：學科測驗包括那些項目？

答：包括：生物學、化學、電腦學、經濟學、教育學、工程學、法文、地理學、地質學、德文、歷史、英國文學、數學、音樂、哲學、物理、政治學、心理學、社會學、西班牙文。而生物學、工程學、法文、地理學、地質學、歷史、音樂、心理學和西班牙文等科目，會在成績單上附上（單科）分數。

問：學科測驗的準備是否應多於普通測驗？

答：由於兩種測驗都包括了選擇題，因此對普通測驗有用的戰略，一樣適合於學科測驗。

問：GRE可以考一次以上嗎？

答：可以，但要知道你每一次的測驗成績都會印在成績單上，即使你考一次當作經驗，這個成績也會成為你的記錄。因此，考GRE最好「一舉成功」。

問：GRE成績有效期間幾年？

答：五年，但在「教育測驗服務社」存檔二十年。



■ 有關領取報名表事宜 ■

問：何時舉行 GRE 考試？如何領取報名表？

答：台灣地區每年十月和四月舉行 GRE 普通測驗，學科測驗只在十二月舉行一次。確實的報名和考試日期公佈在泉州街的「學術交流基金會」以及位於台大校本部的「語言訓練測驗中心」。報名表可在報名開始之前一週至報名截止當日向「學術交流基金會」取得，包括 GRE 資料手冊（*Information Bulletin*）及 GRE 填表須知（*Special Instructions*），每份十元。領取報名表時，可以選擇報名時間，因此愈早領表，選擇機會愈多。

問：何時可前往領表？

答：領表時間為早上八點至十二點，下午一點至五點，星期六、日及假日照常可以領表，但星期一全天休息。

問：住在外縣市的考生如何領表及報名？

答：可附回郵信封（四元）及十元郵資寄到台北市泉州街 1～A 號「學術交流基金會」索取。不過記得務必在報名前一星期函索，以免錯過報名時間。十月和四月的普通測驗接受通訊報名，可附回郵四元索取通訊報名資料袋，每份二十元。

■ 有關報名應注意的事項 ■

問：報名前應注意什麼？

答：將電腦報名卡正反影印一份，以便日後發生疑問時作為查詢之依據。

問：報名時要帶什麼證件？

答：請攜帶附照片的國民身份證或護照。

《學術交流基金會對報名的規定》

1. 依照 GRE 申請表 (GRE Application Form) 上指定的時間至本會報名，不按時者，恕不受理。
2. 用鋼筆或原子筆填妥 GRE 申請表上**考區記錄表** (Center Record) 及**准考證** (Admission Ticket)。考區記錄表及准考證上，並貼好 (5 cm × 5 cm) 半身正面**脫帽**全新最近三個月內照片，以避免考試時發生身份困擾，而將無法入場考試。
3. 用 NO.2 鉛筆填妥 GRE 資料手冊 (Information Bulletin) 內之電腦報名卡 (Registration Form)，**報名卡上須有考生本人的英文簽名**。
4. 用鋼筆或原子筆填妥 GRE 分數寄發專用信封 (Score Report Mailing Envelope)，免貼郵票。成績計算出來後，ETS 會將所有考生成績單整批寄到台灣，基金會工作人員再將成績單分裝在該分數寄發專用信封裡，以平信寄給各考生。如果你擔心成績單以平信郵寄會遺失，亦可以申請**自取**或**申請掛號郵寄**。
自取者在收信人地址一欄不要填寫任何地址，僅須註明「自取」即可，在考完九週後，直接向基金會查詢成績單是否寄達。成績寄達後，憑准考證至基金會領取成績單，考完半年後，基金會不再保存未領取之成績單。
申請掛號郵寄者，在信封中央以紅筆大字註明「掛號」，並在信封右上角貼足掛號郵資 10 元。
5. 報名費新台幣 1480 元 (因台灣採浮動匯率制，此報名費僅適用於本年度的十月份測驗)。

6. 繳報名費後，約3～5分鐘，可在隔壁窗口領取**准考證**及**個人資料檢核表**，請當場檢有個人資料檢核表上各項資料，如有錯誤，請馬上通知報名檢查人員。

個人資料檢核表僅供校對參考用，所登載的資料是依據電腦卡上你以印刷體正楷填寫的部份。ETS的檔案資料則主要是依據你所塗劃的橢圓格資料，請在塗劃時特別注意，尤其**OQ、PR、UV**等處，常有人誤填。填寫後，請小心核對，如有塗改，務請擦拭乾淨。

7. 報名後不得要求變更考試次數。

8. 報名後如遺失准考證，請持原尺寸照片一張（5cm×5cm），及新台幣10元至本會補辦准考證。

9. **團體報名**（5人以上）者，請先洽測驗組安排報名時間，報名最後一日不受理團體報名。

注意：報名時使用的英文姓名，應由**中文姓名音譯**，且報名後不得要求更改姓名，如因結婚後須改冠夫姓，則請洽基金會測驗組。

● 姓名地址英譯方法，請參考“中文姓名及地址英譯須知”。

● 特別注意：電腦報名卡須全部以鉛筆填寫。

申請表及信封須全部以原子筆或鋼筆填寫。

■ GRE 考試注意事項 ■

問：考試前應有何準備？

答：提前到達考場看考場分配圖。

問：參加 GRE 考試的時候，可以帶些什麼東西？

答：請帶准考證、身份證、手錶、和三、四枝 2B 鉛筆，和一個好用的橡皮擦。不可以帶草稿紙、計算機或書本。可以在試題的空白處演算。

問：考試進行時，要注意什麼？

答：考試開始時，先發題日本後發答案紙，主考宣佈拆題日本封條前，不可以先行拆閱。收到題本時，要先在背面 A 欄中用印刷體填你的英文名字及簽名，並根據背面的「答案紙填寫說明」將你的英文名字、英文住址及考場資料填入「答案紙」上。填寫時務必仔細，以免延誤收到成績單的時間。

問：考 GRE 時可以猜題嗎？

答：是的！GRE 答錯並不倒扣。猜題的原則是能多去掉一個錯的答案，你答對的勝算就大了幾分。

問：在作答時間內提早作完，可否利用剩餘時間作前一個或後一個 section 的題目？

答：不可以，補做或逾做前後部分視為作弊，主考有權請考生離開考場。

■ GRE 考後事宜 ■

問：如果考得不好，可否取消成績？

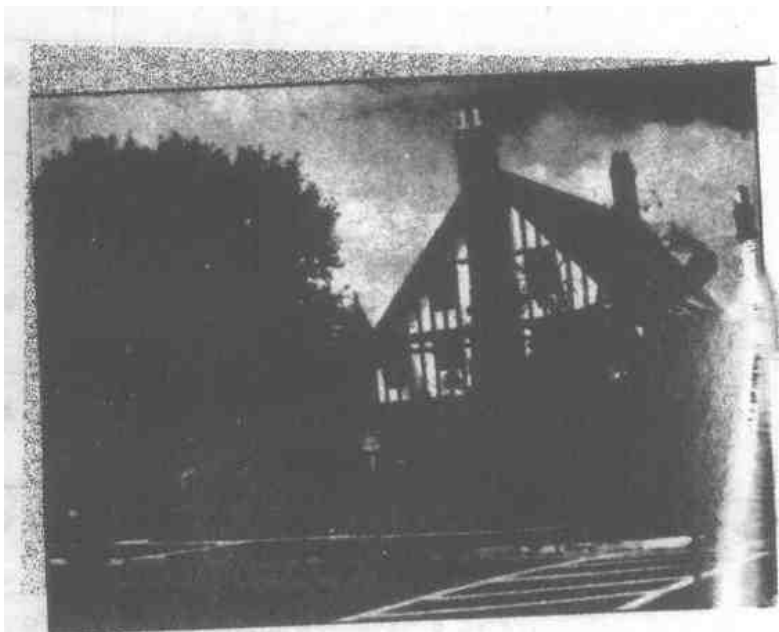
答：可以，請填GRE資料手冊第87頁的分數取消申請單，在考後一週之內向ETS取消，或者考後當天向監考老師取消。否則下回你再考一次時，兩次的成績都會記錄在成績單上。

問：缺考可以退費嗎？

答：可以，請在准考證左下角的缺考退費欄內打「√」，複印一份保存，於考後兩個月內將正本寄到ETS即可退費（七美元）。

問：什麼時候可以知道成績？

答：大約九～十週內可以收到成績單，否則請向「學術交流基金會」查詢。



GRE測驗型式及時間分配表

考試項目	考題數目	時 限
第一項：語文類 (Verbal)	句子填空 7 題 類 比 9 題 閱讀測驗 11 題 反義字 11 題	30 分鐘
第二項：語文類 (Verbal)	句子填空 7 題 類 比 9 題 閱讀測驗 11 題 反義字 11 題	30 分鐘
第三項：數學類 (Mathematical)	比較大小 11 題 解題及資料解釋 15 題	30 分鐘
第四項：數學類 (Mathematical)	比較大小 11 題 解題及資料解釋 15 題	30 分鐘
第五項：分析類 (Analytical)	分析能力題(分析 推理與邏輯推理) 25 題	30 分鐘
第六項：分析類	分析能力題(分析 推理與邏輯推理) 25 題	30 分鐘
第七項：語文、數學、或 分析	因題目類型而異	30 分鐘

* Section Ⅲ 可能是 Verbal, Math 或 Analytical Ability, 但不一定就不計分。不計分的實驗題可能在其他 section 中。因此 Section Ⅲ 仍須專心作答。

** 各部分測驗順序可能會有變動(因 GRE 考題型式不只一種)。

GRE 分數換算表

原始分數	換算分數			原始分數	換算分數		
	語文	數學	分析		語文	數學	分析
76	800			35	400	490	640
75	800			34	390	480	630
74	800			33	390	460	610
73	790			32	380	450	590
72	790			31	370	430	580
72	780						
71	770			30	360	420	560
				29	350	400	550
70	760			28	350	390	530
69	750			27	340	370	510
68	730			26	330	360	500
67	720						
66	710			25	320	350	480
				24	310	330	470
65	700			23	300	320	450
64	680			22	290	300	430
63	670			21	280	290	420
62	660						
61	650			20	270	270	400
				19	270	260	390
60	640	800		18	260	250	370
59	630	800		17	250	230	350
58	620	800		16	230	220	340
57	610	800					
56	600	790		15	230	200	320
				14	220	200	300
55	590	780		13	210	200	290
54	580	760		12	200	200	260
53	570	750		11	200	200	260
52	560	730					
51	550	720		10	200	200	240
				9	200	200	220
50	540	710	800	8	200	200	210
49	530	690	800	7	200	200	200
48	520	680	800	6	200	200	200
47	510	660	800				
46	500	650	800	5	200	200	200
				4	200	200	200
45	490	630	800	3	200	200	200
44	480	620	790	2	200	200	200
43	470	600	770	1	200	200	200
42	460	590	750				
41	450	580	740	0	200	200	200
40	440	560	720				
39	440	550	710				
38	430	530	690				
37	420	520	670				
36	410	500	660				

高分的策略

很多考GRE而沒考出程時的人覺得，他們在難的題目花了太多時間，簡單的題目反而沒有時間做。你千萬不要發生這種情形！應考時請用以下的方法在答案紙上做記號：

1. 簡單的題目，馬上就作答。
2. 在必須花很多時間才能解答的題目旁邊劃上「+」。
3. 在你認為答不出來的題目旁邊劃上「-」。

動作要快，不要在決定劃「+」或「-」時就猶豫了老半天。

做完簡單的題目後，馬上回頭做「+」的題目。做完後，試著看「-」的題目。（起初你覺得不會做的題目，回頭再看可能會突然領悟。）

當你作完簡單的題目後，答案應該如下圖：

1. (A) ● C D E
- + 2. (A) (B) C D E
3. (A) (B) ● D E
- 4. (A) (B) C D E
- + 5. (A) (B) C D E

由於答錯並不倒扣，因此每一題都要作答。在考試時間結束之前，要把「+」和「-」記號擦掉，因為記分器會把多出來的符號記為答錯。

用了以上方法，你就可以得到最好的成績。

GRE

Part II：試題範圍分析

語文能力測驗概說

常用的字首、字尾、字根

數學能力測驗概說

重要符號、術語、公式

分析能力測驗概說





Part II

Part I 主要依下列項目來分析 GRE，讓你了解 GRE 的範圍。

1. 要測的能力
2. 必備的基本技巧
3. 試題說明
4. 試題分析
5. 以例題來提供你最好的作答方式

本節的特色是每個測驗主題都有「出擊的流程計畫」，並且強調重要的考試技巧、戰略，以及如何把它們應用於不同的問題形式。包括有用的符號、術語、公式，基本的數學資料以及簡潔的字根、字首、字尾表格，來加強你的語文能力。