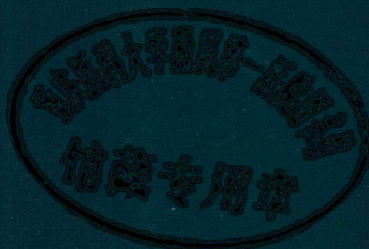


重庆医科大学年鉴

2012



重庆医科大学

《重庆医科大学年鉴》

2012

重庆医科大学 编

编写说明

《重庆医科大学年鉴》是在学校党委、行政领导下,由教育研究与发展规划处主持编印的全校综合性、资料性文献汇编。

《重庆医科大学年鉴(2012年)》卷是学校2012年教学、科研、医疗及管理等方面工作不断改革和发展的真实记录。

本卷年鉴是根据2012年学校各单位、各部门工作总结及基本数据统计资料编辑而成。所用资料的截止日期是2012年12月31日(少部分内容出于连续性、完整性考虑,时间未受此限)。

本年鉴编写过程中,我们力求资料完整、内容翔实、数据准确,但因时间仓促,水平有限,若有疏漏之处,请读者批评指正。

编者

领导关怀



3月13日，重庆市委教育工委书记、市教委副主任赵为粮到重庆医科大学检查指导创先争优工作



4月5日，重庆医科大学儿科研究所二十周年庆典暨儿科医学与药学发展高峰论坛开幕，重庆市政协副主席谢小军出席并致辞



5月5日，由重庆医科大学承担的国家重大科研仪器专项“球形聚焦集声系统的研究”项目启动会召开，副市长吴刚出席并致辞



6月17日，教育部科技司副司长雷朝滋考察学校国家工程研究中心



8月28日，重庆市委书记张德江考察重庆医科大学附属第一医院青杠老年护养中心



9月19日，重庆医科大学教师代表在比利时受到温家宝总理接见

对外交流



7月27日，美国辛辛那提大学副校长鲍特访问重庆医科大学



12月14日至17日，加拿大UBC大学校长访问重庆医科大学附属儿童医院

重大活动



4月9日至4月11日，由重庆医科大学主办的首届中英生物医学（重庆）论坛召开



5月11日至12日，重庆医科大学承办的教育部科学技术委员会生物与医学学部2012年全委会暨高等学校协同创新论坛举行

重庆医科大学年鉴



5月12日至13日，重庆医科大学获第三届全国高等医学院校大学生临床技能竞赛总决赛特等奖



7月4日，学校隆重举行2010-2012年创先争优活动总结表彰大会



9月22日，重庆医科大学附属第二医院举行建院120周年庆典活动



12月10日，学校临床医学专业接受国际认证

目 录

学校概况	(1)	人事工作	(39)
学校简介	(1)	聘任国(境)外名誉教授及客座教授名单	(41)
党委机构及群团组织	(3)	在校教师入选或荣获国家级及省市级各类称号	
行政机构	(4)	人员名单	(46)
教研室一览表	(5)	重庆市“巴渝学者特聘教授”名单	(51)
研究所(中心)、室一览表	(8)	享受政务特殊津贴专家教授名单	(51)
科研基地、重点实验室一览表	(8)	2012 年新进教工名单	(54)
本科专业设置情况	(10)	2012 年晋升职称名单	(55)
特载	(12)	离退休工作	(57)
重庆医科大学 2012 年度工作总结	(12)	博士后工作	(59)
在创先争优总结表彰会上的讲话	(20)		
——重庆医科大学党委书记 吴小翎		群团工作	(61)
2012 级新生开学典礼上的讲话	(22)	工会工作	(61)
——重庆医科大学校长 雷寒		团委工作	(62)
		现届校团委人员组成	(63)
党建工作	(24)	现届校学生会人员组成	(64)
纪检监察工作	(24)	现届校研究生会人员组成	(64)
组织工作	(25)		
宣传工作	(27)	人才培养	(66)
统战工作	(30)	学位与研究生教育	(66)
		具有博士、硕士学位授权的学科(学术学位)	(69)
学生工作	(34)	具有博士、硕士学位授权的学科(专业学位)	(71)
学生工作及思想政治教育工作	(34)	本专科教育	(71)
毕业生就业工作性质分类统计表	(38)	2012 年新增国家级、市级质量工程项目一览表	
毕业生就业流向分类统计表	(38)	(78)
毕业生 5 年就业率累计统计表	(38)		
队伍建设与人事管理	(39)		

2012 年新增临床教学基地汇总表	(79)	现代教育技术中心工作	(123)
留学生教育	(79)	图书馆工作	(126)
2012 年招收留学生情况统计	(81)	实验动物中心工作	(130)
2012 年在校留学生主要国别情况表	(81)	期刊社工作	(131)
体育教育	(82)	缙云校区工作	(134)
科学研究	(85)	学院(部)、中心	(135)
科研工作	(85)	基础医学院	(135)
2012 年校内各单位实到科研经费统计表	(87)	公共卫生与管理学院	(137)
2012 年校内科研项目批准数和经费统计表	(88)	思想政治教育学院	(139)
2012 年单个项目合同总经费在 50 万元以上的 纵向项目表	(88)	药学院	(140)
2012 年度重庆医科大学科研获奖清单	(95)	中医药学院	(144)
国际交流与合作	(99)	外国语学院	(145)
外事工作	(99)	检验医学院	(149)
2012 年在聘国外教师情况统计表	(101)	生物医学工程学院	(159)
2012 年与国外大学签订交流协议情况表	(102)	生命科学研究院	(163)
2012 年主办国际学术会议情况	(102)	护理学院	(164)
财务与审计	(103)	信息管理系	(166)
财务工作	(103)	医学影像学系	(170)
审计工作	(105)	麻醉学系	(170)
支撑与服务	(107)	实验教学管理中心	(171)
后勤管理工作	(107)	医疗服务	(175)
基建工作	(109)	重庆医科大学附属第一医院	(175)
设备处工作	(113)	重庆医科大学附属第二医院	(177)
保卫处工作	(122)	重庆医科大学附属儿童医院	(185)
		重庆医科大学附属口腔医院	(187)
		重庆医科大学附属永川医院	(190)
		重庆医科大学附属大学城医院	(194)
		重庆医科大学附属黄水康复医院	(201)
		附录	(204)
		2012 年大事记	(204)

表彰奖励	(220)	外国留学生情况	(247)
2012 年获得校外表彰或奖励的单位和个人	(220)	在校学生年龄情况	(248)
2012 年获得学校各类表彰或奖励的单位和个人	(224)	招生、在校学生来源情况	(249)
		教职工情况表	(250)
		专任教师、聘请校外教师岗位分类情况	(251)
		专任教师年龄情况	(251)
基本情况统计	(228)	重庆医科大学博士生导师	(252)
重庆医科大学重点学科一览表	(228)	校舍情况	(254)
普通专科分专业学生数	(231)	资产情况	(255)
普通本科分专业学生数	(232)	校历	(256)
硕士研究生分专业(领域)学生数	(235)	各级人大代表、政协委员名单	(258)
博士生分专业(领域)学生数	(242)	民主党派及团体负责人名单	(259)
成人本科分专业学生数	(245)	2012 年处级干部任免情况	(262)
成人专科分专业学生数	(246)	2012 年媒体报道索引	(264)

学校概况

学校简介

重庆医科大学创建于1956年,由上海第一医学院(现为复旦大学上海医学院)分迁来渝组建而成。原名重庆医学院,1985年更名为重庆医科大学。学校是国务院学位委员会批准的首批具有博士和硕士学位授予权的单位。2008年教育部、重庆市《部市战略合作协议》确定为重点建设大学。

学校由位于渝中区的袁家岗校区和位于重庆大学城的缙云校区组成,校园总面积2550亩。其中,缙云校区占地2100余亩,校园环境优美,风景如画。

学校具有招收博士后研究人员,港澳台学生和外国留学生资格。现有全日制在校学生26000人,其中博士、硕士研究生4500余人,本科生18000余人,留学生467人。

重庆医科大学是国务院学位委员会批准的首批具有博士和硕士学位授予权的单位。有4个一级学科博士学位授权点,33个二级学科博士学位授权点,12个一级学科硕士学位授权点,77个二级学科硕士学位授权点,有博士后科研流动站和企业博士后科研工作站7个;有国家重点学科4个,省级重点学科一级学科12个,二级学科76个;现有国家工程研究中心1个,国家生物产业基地实验动物中心1个,教育部重点实验室3

个,省部共建国家重点实验室培育基地1个,省级重点实验室21个,省级工程研究中心5个,省级人文社科基地1个,另设有省级“海外高层次人才创新创业基地”和“院士专家工作站”。学校开设24个本科专业,其中临床医学、医学检验等10余个专业为国家级、市级特色专业。

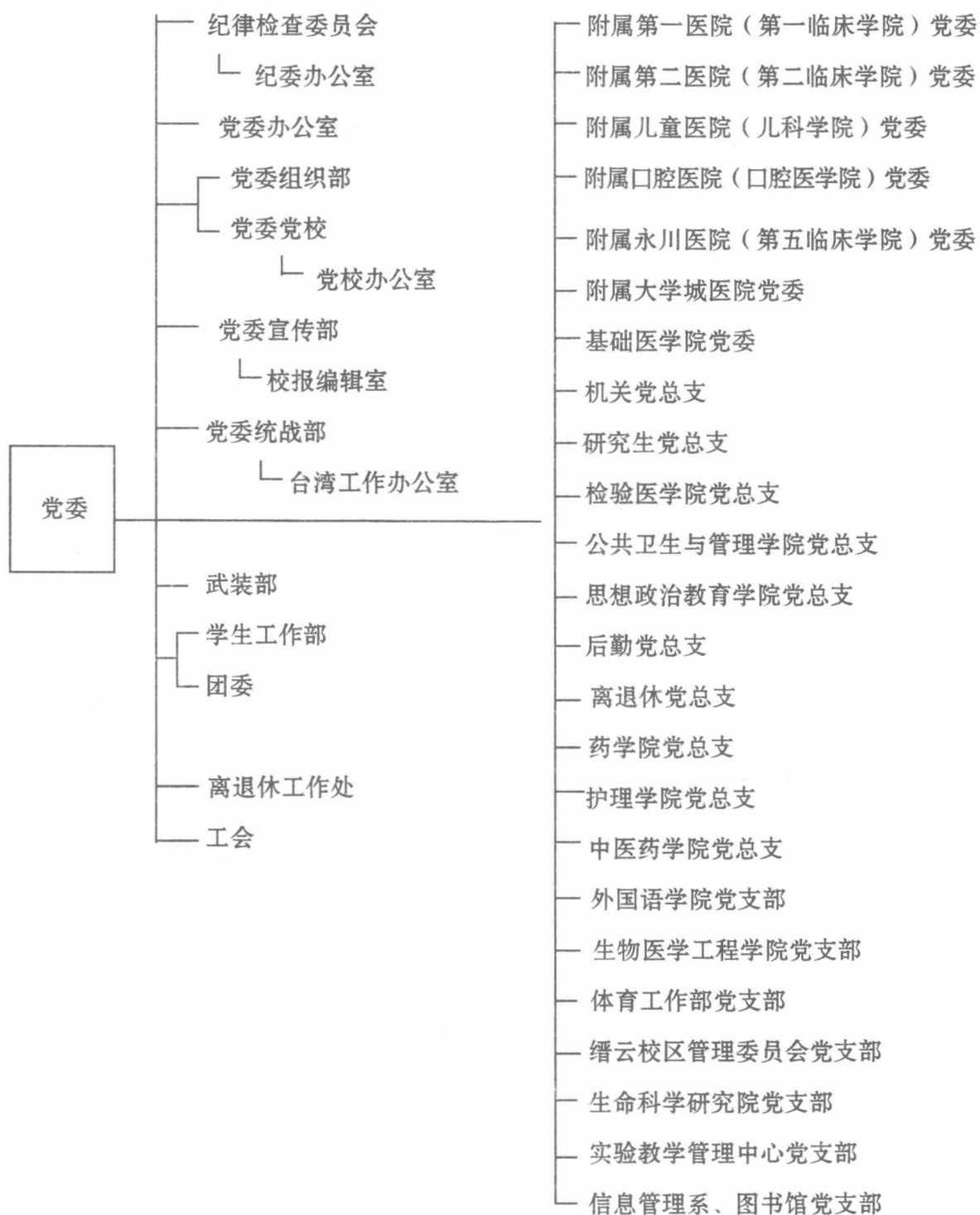
学校设有19个学院、系、部,以及研究生院、生命科学研究院。有“973”首席科学家2人、国家“千人计划”3人、“长江学者”特聘教授2人,专任教师1979人,其中高级专业技术人员1371人、博士生导师208人,以及“卫生部突出贡献中青年专家”、“国家杰出青年科学基金获得者”、国家“百千万人才工程人选、教育部“新世纪优秀人才支持计划”人选等高层次人才近百人。现有附属医院6所(综合性医院4所,儿童医院、口腔医院各1所)。在《2011年中国最佳医院综合排行榜》(全国100所)中,附属儿童医院、附属第一医院、附属第二医院分别排名第49位、第68位、第94位。各附属医院共拥有国家临床重点专科20个,居全国前列。医院编制床位10000余张,年门诊量550余万人次,年收治住院病人21万人次。另有3所附属医院正在建设阶段。此外,有9所非直属附属医院和30余所教学医院分布在重庆及四川等地。

学校坚持自主创新,科学研究能力和水平不断提升,牵头承担国家科技重大专项、国家科研仪器设备研制专项、国家重大科学研究计划项目、国家重点基础研究发展计划(973 计划)项目、国家高技术发展研究计划(863 计划)项目、国家科技计划支撑项目、国家自然科学基金项目 600 余项。获各类科技成果奖励 170 余项,其中何梁何利奖等省部级以上奖励 70 余项,2008 年、2010 年获得国家科技进步二等奖 2 项。学校独立研制的高强度聚焦超声肿瘤治疗系统(海扶刀)属世界首创,是我国第一台具有完全自主知识产权的大型医疗设备。实现产业化以来,海扶系列设备已在全国 1000 余家医院投入使用,出口欧盟、俄罗斯、日本、韩国、新加坡等数十个国家和地区。2011 年,学校申请的国家重大科研仪

器设备研制专项——“球形聚焦集声系统”项目获得国家自然科学基金委员会资助,成为该基金会成立以来最大的资助项目。学校积极开展国内外交流合作,近年来与美、英、法、加、澳等多个国家 10 余所高水平大学开展研究生、本专科生联合培养与交流,以及科学研究项目合作。与复旦大学、华中科技大学、武汉大学等国内重点大学联合培养七年制学生。

建校 56 年来,学校在人才培养、科学研究和医疗服务等方面取得突出成绩,为我国的医学教育和卫生事业发展以及地方经济建设做出了重要贡献。今天全体重医人团结拼搏,锐意进取,开拓创新,正在为建设国际化、开放型的高水平医科大学而努力奋斗。

党委机构及群团组织



行政机构

