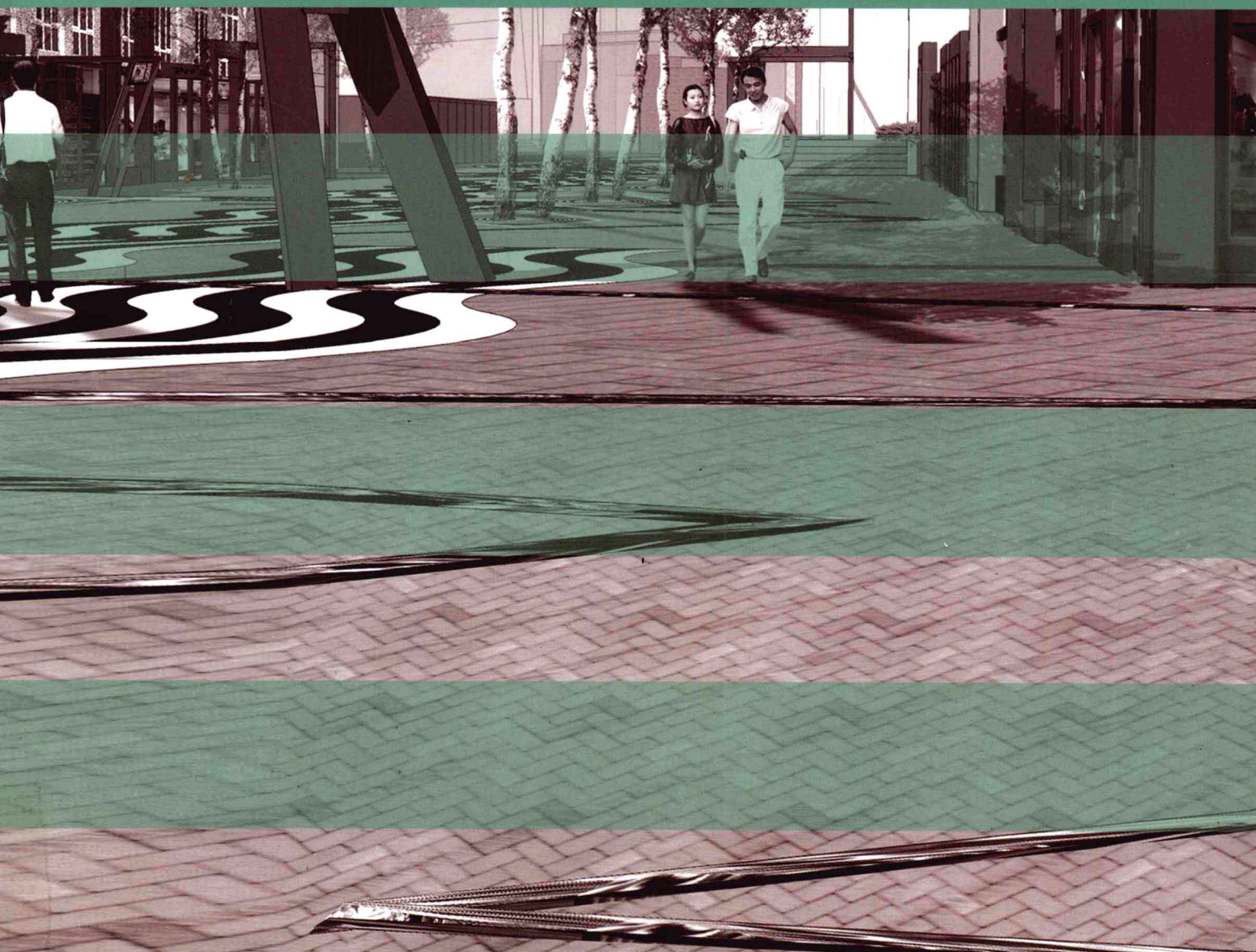


全国高等院校环境艺术设计专业规划教材

赵宇 编著

城市广场与街道景观设计



国家一级出版社
全国百佳图书出版单位

西南师范大学出版社
XINAN SHIFAN DAXUE CHUBANSHE

全国高等院校环境艺术设计专业规划教材

城市广场与街道景观设计

赵宇 编著

西南师范大学出版社

图书在版编目(CIP)数据

城市广场与街道景观设计/赵宇编著.-重庆:
西南师范大学出版社, 2011.8
全国高等院校环境艺术设计专业规划教材
ISBN 978-7-5621-5431-0
I. ①城… II. ①赵… III. ①广场-景观设计-高等
学校-教材②城市道路-景观设计-高等学校-教材
IV. ①TU984.1
中国版本图书馆CIP数据核字(2011)第168486号

丛书策划: 李远毅 王正端

全国高等院校环境艺术设计专业规划教材

主编: 郝大鹏 执行主编: 韦爽真

城市广场与街道景观设计 赵宇 编著

责任编辑: 王正端

责任校对: 范玲

封面设计: 田智文 王正端

版式设计: 汪耿

出版发行: 西南师范大学出版社

地址: 重庆市北碚区天生路1号

邮编: 400715

<http://www.xscbs.com.cn>

E-mail: xscbs@swu.edu.cn

电话: (023)68860895

传真: (023)68208984

经 销: 新华书店

制 版: 重庆市金雅迪彩色印刷有限公司

印 刷: 重庆康豪彩印有限公司

开 本: 889mm×1194mm 1/16

印 张: 8

字 数: 256千字

版 次: 2011年9月 第1版

印 次: 2011年9月 第1次印刷

印 数: 0001~3000册

ISBN 978-7-5621-5431-0

定 价: 45.00元

本书部分作品因无法联系作者,客观上不能按照法律规定解决版权问题,我社已将该部分作品的稿酬转存于重庆市版权保护中心,请未收到稿酬的作者与其联系。

重庆市版权保护中心地址: 重庆江北区洋河一村78号10楼 (400020)

电话(传真): (023)67708230

出版、发行高校艺术设计专业教材敬请垂询艺术教育分社

本书如有印装质量问题,请与我社读者服务部联系更换。

读者服务部电话: (023)68252471

市场营销部电话: (023)68868624 68253705

艺术教育分社电话: (023)68254107 68254353

序

郝大鹏

环境艺术设计市场和教育在内地已经喧嚣热闹了多年，时代要求我们教育工作者本着认真负责的态度，沉淀出理性的专业梳理。面对一届届跨入这个行业的学生，给出较为全面系统的答案，本系列教材就是针对环境艺术专业的学生而编著的。

编著这套与课程相对应的系列教材是时代的要求、是发展的机遇，也是对本学科走向更为全面、系统的挑战。

它是时代的要求。随着经济建设全面快速的发展，环境艺术设计在市场实践中一直是设计领域的活跃分子，创造着新的经济增长点，提供着众多的就业机会，广大从业人员、自学者、学生亟待一套集理论分析与实际操作相统一的，可读性强、针对性强的教材。

它是发展的机遇。大学教育走向全面的开放，从精英教育向平民教育的转变使得更为广阔的生源进大学，学生更渴求有一套适合自身发展、深入浅出并且与本专业的课程能一一对应的系列教材。

它也是面向学科的挑战。环境艺术设计的教学与建筑、规划等不同的是它更具备整体性、时代性和交叉性，需要不断地总结与探索。经过二十多年的积累，学科发展要求走向更为系统、稳定的阶段，这套教材的出版，对这一要求无疑是有积极的推动作用的。

因此，本套系列教材根据教学的实际需要，同时针对教材市场的各种需求，具备以下的共性特点：

1. 注重体现教学的方法和理念，对学生实际操作能力的培养有明确的指导意义，并且体现一定的教学程序，使之能作为教学备课和评估的重要依据。从培养学生能力的角度分为理论类、方法类、技能类三个部分，细致地讲解环境艺术设计学科各个层面的教学内容。

2. 紧扣环境艺术设计专业的教学内容，充分发挥作者在此领域的专长与学识。在写作体例上，一方面清楚细致地讲解每一个知识点、运用范围及传承与衔接；另一方面又展示教学的内容，学生的领受进度。形成严谨、缜密而又深入浅出、生动的文本资料，成为在教材图书市场上与学科发展紧密结合、与教学进度紧密结合的范例，成为覆盖面广、参考价值高的第一手专业工具书与参考书。

3. 每一本书都与设置的课程相对应，分工细腻、专业性强，体现了编著者较高的学识与修养。插图精美、说明图例丰富、信息量大，博采众家之长而又高效精干。

最后，我们期待着这套凝结着众多专业教师和专业人士丰富教学经验与专业操守的教材能带给读者专业上的帮助。也感谢西南师范大学出版社的全体同仁为本套图书的顺利出版所付出的辛勤劳动，预祝本套教材取得成功！

前言

城市犹如一具机能齐备的人体，广场与街道则像人体内的脏器与经络，它们将城市这具庞大肌体有机的联系起来，构建起城市的生活面貌。它们是城市公共空间的主要类型，是构成城市意象最主要的景观元素，是城市品质最直观的体现，也是城市居民户外活动的基本空间，建立人与城市相互关系的重要媒介，因此而成为城市公共空间景观设计的基本内容，在景观设计中具有重要的地位。

广场与街道伴随人类的成长而产生和发展，经历了与我们的历史相一致的节奏变化，城市生活中最为生动和最能够为人感受的故事在其中上演。简·雅各布斯说：“当你想象一个城市的时候，是什么会首先映入脑海？街道。如果一个城市的街道看起来充满趣味性，那么城市也会显得很有趣；如果街道看上去很沉闷，那么城市也是沉闷的。”在很长一段历史时期中，街道、广场这样的城市公共空间就是城市生活的完全写照。然而，现代社会的进程让城市机体中这种最为生动的“意象”场所受到严峻挑战，机动车打破了街道、广场中悠然的行动节奏，集中式大型购物中心冲击了传统街道上鳞次节比的店铺，空气调节的室内环境减少了户外活动的频率，现代资讯改变了在街道中、在广场上交换信息的传统习惯。勒·柯布西耶甚至极端地说过：“我们的街道不再起作用，街道是一个过时的观念，不应该存在街道这种东西，我们应该创造一些新东西来代替街道。”

其实，除了是城市的自然构成元素，街道广场还是城市的社会因素，因此，街道与广场并未消亡，在经历了短暂的忽略后，重新获得了人们的认同，今天，所有城市设计理论无一例外都将街道和广场作为重点对待，力图让城市生活回归当年卡米诺·西特所推崇的意境之中，即艺术化的城市，而不是机能化的城市。

20世纪末期，中国开始了城市化的高速发展，城市建设迎来了前所未有的机遇，同时又引发出大量关于人与城市矛盾的问题，除生态环境原因外，城市公共空间缺失是公认的城市缺陷。正因如此，在经济已经取得发展的背景下，新一轮城市更新建设在中国全面展开，这种局面对城市广场和城市街道的设计提出了更高的要求，也对相应的设计教育提出了更高的要求。

编写这本教材，尝试在三方面对使用者有所帮助：

1. 概述与知识面：

通过介绍城市广场与街道的基本定义、产生与发展脉络、主要风格流变、重要设计思想和成果等，形成对城市广场与街道的基本了解，对设计提供支撑。

2. 理念与知识点：

针对城市公共空间与人的密切关系，突出景观设计的特点，就城市广场与街道设计的原则详细阐述，特别对空间尺度、景观元素、城市家具等景观设计不能回避的具体内容分别讲述，构成课程的重要知识节点。

3. 进程与方法论：

通过具体设计案例分析和作业评论，讲述城市广场与街道设计的具体操作步骤和设计方法，将教学目标与作业相结合，使教学进程可以把控，作业环节有效落实，教学成果具体呈现。

愿这本教材对读者在城市广场和街道等城市公共空间的设计、学习上有所帮助。

欢迎对本教材的批评指正。

目录



第一章 概述

1

第一节 广场与街道的起源

3

第二节 广场与街道的定义

- 一、城市广场的定义
- 二、城市街道的定义

8

第三节 广场与街道的类型

- 一、广场的类型
- 二、街道的类型



第二章 历史演变

17

第一节 欧洲城市广场与街道的历史演变

- 一、古希腊时期
- 二、古罗马时期
- 三、中世纪时期
- 四、文艺复兴与巴洛克时期
- 五、古典主义时期
- 六、现代城市广场与街道

24

第二节 中国的城市广场与街道

- 一、阡陌、市井、街坊、里巷——中国城市的基本格局
- 二、市井与庙会——城市中的公共活动空间
- 三、现代城市广场在中国的出现
- 四、当代城市广场快速发展的利弊



第三章 设计原则

30

第一节 人性化原则

- 一、心理需求
- 二、行为与场所
- 三、行为与距离
- 四、行为与时间
- 五、行为与气候

35

第二节 功能性原则

- 一、政治性活动

目录

- 二、宗教性活动
- 三、经济性活动
- 四、军事性活动
- 五、社交性活动
- 六、休闲性活动
- 七、活动的方式
- 八、活动的简化分析
- 九、活动决定功能

44

第三节 个性化原则

45

第四节 可持续原则

第四章 空间设计



46

第一节 空间形态的设计

- 一、空间
- 二、城市广场的主要空间形态
- 三、城市街道的基本空间形态
- 四、空间形态的设计

57

第二节 空间尺度设计

- 一、尺度规模
- 二、空间的尺度比例

61

第三节 空间的组织设计

- 一、广场内部的空间组织
- 二、街道的空间组织
- 三、空间与空间的联接

第五章 景观元素设计



68

第一节 地面景观元素设计

- 一、地面形态设计
- 二、地面肌理设计
- 三、地面细节设计

74

第二节 边界景观元素设计

- 一、边界尺度设计
- 二、边界形态设计
- 三、边界肌理设计
- 四、边界的功能设计
- 五、边界上的标志点

81

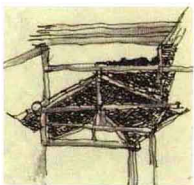
第三节 绿化水景设计

目录



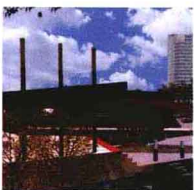
第六章 城市景观小品设计

- 92 第一节 城市公共服务设施
- 94 第二节 户外公共艺术作品
- 97 第三节 公共空间景观小品的设计要点
 - 一、景观小品的尺寸
 - 二、景观小品的形态
 - 三、景观小品的的位置
 - 四、景观小品的功能



第七章 设计程序与方法

- 105 第一节 设计过程与步骤
 - 一、设计准备
 - 二、设计构思
 - 三、设计表达
 - 四、文件整理
- 109 第二节 设计成果与文件
 - 一、设计成果
 - 二、设计文件



第八章 教学组织

- 113 第一节 课程教学计划
- 113 第二节 课程作业设计
- 114 第三节 课程作业点评
- 120 后记
- 120 主要参考文献

第一节 广场与街道的起源

大多数城市规划、城市设计以及景观设计的理论认为，城市广场与街道是城市发展的产物，是适应城市活动的需要而形成的。但事实上，作为城市广场与城市街道的原型，在伴随着人类发展的过程中，从非常远古的时候就开始逐渐产生出来了，从现有的考古材料看，它们出现的时间应该早于城市，或者说城市正是在这些原始的道路和原始的聚集空地中经历长期的不断积累叠加而慢慢形成的。

人类有组织的群体活动特性决定了对公共空间的需要，促成了道路和公共空间的产生。

具有群居习性、智力超越所有动物、能够组织起来共同行动以面对严酷自然的人类，在尚不能建造建筑时，就已经有了公共活动的场地——在一块开阔的空地上或大型的岩洞中，原始的人类在这里开始了区别于其他所有动物的高智慧的集体活动：安排日常

的狩猎、采集工作，商量劳动成果的分配办法，商讨族群迁徙、征伐等重大行动决策，进行原始的宗教活动，交流生产生活的心得成果，总结经验教训等。这种集体活动的空间，就成为城市广场的滥觞。

鲁迅说，“世上本没有路，走的人多了，也便成了路。”道路就在这种日复一日的践踏中产生。较之其他动物，人类的行动具有明显的计划性、目的性，能够进行思考、交流和判断。当人类进化到开始在相对固定的营地居住时，他们的采集、狩猎以及取水等活动，就有了较为固定的空间范围，每天从驻地到获取生活资源的劳动场地之间就形成了道路轨迹。人们避开阻挡行走的岩石或搬走这些石头，用双脚踩倒了绿草，露出植被枯死后的地面表土，经过千百次的踩踏，这些土地变得坚实、紧密，就像今天的铺装道路一样。人的双脚不再会被蔓延的植物绊倒，也不再会陷入疏松的泥土中，行走在这样的“道路”上，人们的搬运工作变得轻松起来，行走时也不必再时时盯着

脚下的阻碍，可以利用早出晚归的时间眺望关注周边的景色，思考问题，交流情感，使生活有了更广阔的意义。这些轨迹随着人类活动半径的不断扩大而延伸，达到一定距离，轨迹上就会出现休憩或停顿节点，逐渐将人类的活动空间导入到新的空间环境之中。这种人的活动轨迹，就是将来的道路，在轨迹停顿点上形成的密集人群和相应的生活服务设施，使这段道路叠加出超越其他轨迹上的构筑物，经过不断践踏而形成的坚实地面，慢慢成为街道乃至城市的雏形。

云南沧源岩画是我国到目前为止发现的最古老的崖画之一，据测定产生于三千多年前的新石器时代晚期。其中的一幅生动记录了早期先民的日常生活场景：中心部位是聚落居住地，由呈环状布置的干阑房屋围合起一片广场，广场中央一边是体积较大的独立建筑，也许是集体活动的公房、仓库、庙宇，地位显要，并有士兵守卫；另一边栏杆模样的构筑物旁也有人的活动，他正手拿工具进行工作，很可能是饲养捕捉到的牲畜；广场内还可见小孩的活动。这是一幅早期原始聚落白天的场景，所有成年人都在聚落外边进行劳作——沿着不同的道路去工作：狩猎、采集、放牧、捕鱼甚至杀伐。画面向我们描绘了早期人类重要的生活场所，这就是广场与道路的真实存在（图1-1-1）。

新石器中期的陕西临潼姜寨遗址形象地展示出城市形成以前人类聚落的面貌。它占地5.5公顷，一条2米宽的防护壕沟将其严密保护并形成圆形空间特征，东北有道路开口与外界相连接。村落内部由5组主体建筑组成5个相对独立的建筑群体，小房屋围绕主体建筑布置，在每一个建筑群体中形成一个小广场，以承担家族集体活动功能。这5组建筑群体沿壕沟呈圆环布置，在聚落中心产生了约占整个聚落1/3面积的中心广场，是整个氏族聚落集体活动的场所，原始人在这里举行氏族聚会、节日庆典、出征凯旋、物资分配、供奉祭祀等集体公共活动。姜寨遗址更直接而形象的告诉我们，广场和道路的产生本身是与人类活动密不可分的事实存在，其内在原因与人类的社会群体习性导致的公共环境需要完全一致（图1-1-2）。

在距西班牙首都马德里160公里的安布罗那山谷，30万年前的远古时期覆盖着沼泽和湿地，是原始人活

动的密集地区。狩猎大象时，人们用火和高声叫喊驱赶大象进入沼泽，庞然大物的大象深陷泥淖丝毫不能动弹，乖乖成为人们的美餐。考古学家豪埃尔在这里发掘了四根串联排列的大象腿骨化石，他对当时的人们为什么要把大象腿骨摆成这样的图形非常迷惑，最后他下了这样的结论：肢解的象肉一定得搬出沼泽，搬运者要不断将两脚从沼泽里拔出，因而他们本能地意识到在这里行走的艰难，为了搬运和行走，将宽而长的大象腿骨串联摆放在沼泽里，踩在象腿骨上行走和搬运就轻松多了（图1-1-3）。

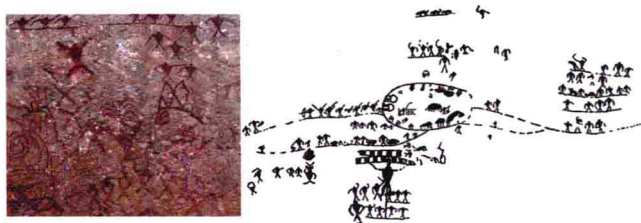


图1-1-1 沧源崖画《村落图》



图1-1-2 陕西临潼姜寨遗址复原模型

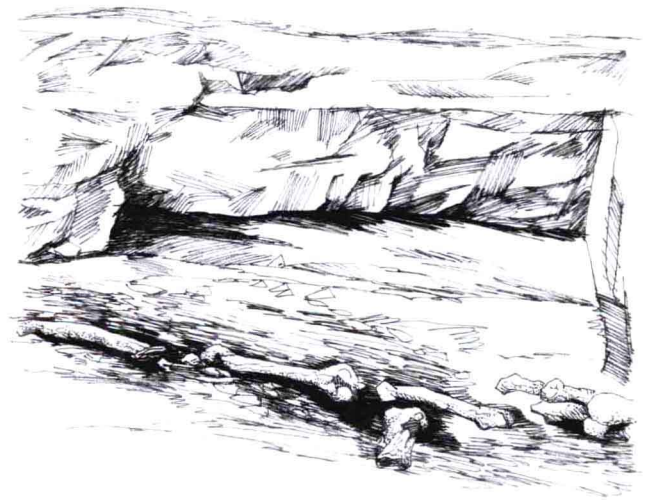


图1-1-3 西班牙安布罗那山谷大象腿骨摆放的形状

第二节 广场与街道的定义

一、城市广场的定义

城市广场的起源甚至要早于城市本身，并伴随人类的发展逐步成长完善。广场是一个非常具体的概念，具有明确的形态特征和使用功能，作为人们的社会交流场所一直贯穿人类发展的漫漫历史，并在今天依然是城市生活不可缺少的重要组成部分。

但真正意义上的城市广场并非由原始时期人类聚集活动的场地直接过渡而来，它与城市和城市中的人这两个要素密切共生，离开这两个元素，无论规模多么宏大，装饰多么华丽，视觉效果多么突出，都难以称作“城市广场”。这样的例子很多，古埃及的法老陵墓，为了在视觉效果上给尺度巨大的主体建筑和塑像提供适当的观赏距离，也为下葬时规模庞大的聚集人群的临时活动需要，往往都配有规模相当的类似于广场的广阔空间(图1-2-1)，但它们仅仅作为庙宇的附属空间，徒有壮观的外貌，毫无城市广场的功能。东方国家由于国家政体和城市理念的关系，在进入现代社会以前也没有发展出真正意义上的城市广场，日本著名建筑与城市设计理论家芦原义信在评价日本城市时就说过，在日本是没有真正的城市广场的。

中文“广场”一词是现代词语，古籍中少有这样的词汇出现，对城市空间的描述用语多是街巷、里坊、市井、市曹、城郭等，可以看出当时的中国城市并没有城市广场这一概念，“广场”的字面意义直接由欧洲语义翻译过来。所谓“广”，广阔广袤的意思，表示宽阔空旷；“场”，场地的意思，组词后表示面积广阔宏大的场地。

按照城市规划理论的普遍看法，城市广场是以古希腊为代表的地中海文明的产物，是欧洲城市自古希腊以来持续不断发展的城市文化现象。具有词源意义、最早描述“广场”的词语可追溯到古希腊词语“platia”，这是欧洲“城市广场”一词的源头，如拉丁语的“platea”、法语和英语的“place”、德语的“platz”、意大利语的“piazza”、西班牙语语的“plaza”，它们都是在希腊词的基础上发展而来。早在公元前八世纪，古希腊就出现了广场，如雅典卫城

脚下的雅典集市“Agora”，这个词表示“集中”的意思，并没有直接使用“platia”这一场地概念的词汇，它既表示人群的集中，也表示人群集中的地方，后来这个词就被普遍用以表示古希腊的集市广场(图1-2-2)。



图1-2-1 阿蒙霍特普三世神庙入口广场 底比斯 埃及

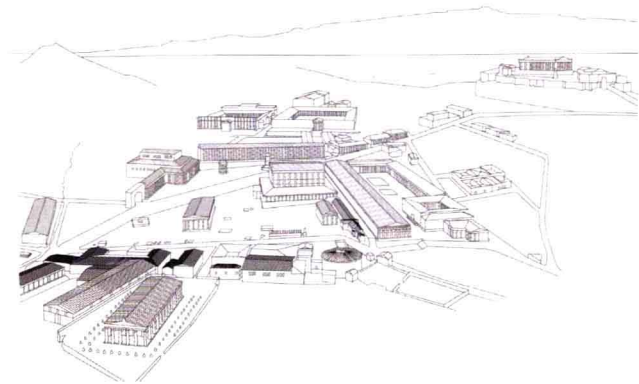


图1-2-2 古希腊雅典集市广场复原图

基于城市广场的空间特性和人的活动特点，它的基本解释应该是：城市广场是由边界限定了内外的明确的三维空间，地面被赋予了建筑学意义，是城市公共空间的组成部分，它在所有时候对所有人开放，常常是历史重要事件给城市留下痕迹的地方，是保留集体记忆的场所，被纳入城市道路系统，是城市网络的静态节点，具有步行功能的特征。

针对它的定义，近百年来许多学者从各种学术观点出发进行了大量地论证和阐述，主要的观点或表述有：

A. 卡米诺·西特(Camillo Sitte)认为，城市广场应该是沿袭古希腊、古罗马、中世纪以来的城市公

共空间特性，以完善、协调、统一的建筑立面围合，内部封闭而自成空间，尺度合理，便于人步行活动的城市公共空间。与其观点相近的学者很多，对城市设计的影响很大，特别是当代城市设计理论研究者很注重西特关于艺术化城市设计的观点。

B. 汉斯·乔吉姆·阿明德 (Hans Joachim Aminde) 给出了城市广场非常细致的定义，即：城市广场是由边限定定了内外的明确的三维空间，其基面和边围都被赋予了建筑学的定义，它是公共的城市空间的组成部分，在所有时候对所有人开放，并向天空敞开，是历史上留下痕迹的地方，或作为一种集体记忆的场所，它被容纳进城市道路系统，作为城市网络的节点具有静态稳定的特征，成功的广场应该有超量的步行功能。

C. 凯文·林奇 (Kevin Lynch) 认为，城市广场是位于高度城市化区域的核心部位，被有意识的作为活动焦点，经过铺装，被高密度的建筑物围合，有街道环绕或联通的城市公共开放空间。具有可吸引人群和便于聚会的要素。

D. 克莱尔·库伯·马库斯 (Clare Cooper Marcus) 和卡罗琳·弗朗西斯 (Carolyn Francis) 认为，广场是一个主要以硬质铺装的、汽车不得进入的户外公共空间。与人行道不同的是，它是具有自我领域的空间，而不是用于路过的空间；可以有绿化，但

占主导地位的是硬质地面，如果草地或绿化区域超过硬质地面的面积，我们将这样的空间称为公园而不是广场。

E. 芦原义信与卡米诺·西特的观点一脉相承，他认为，城市广场是城市中各类建筑围合而成的城市空间，名副其实的广场应该具备四个条件：

①广场的边界清晰，能够形成图形，边界最好是建筑物而不是墙壁。

②具有良好的封闭空间的“阴角”，容易形成图形。

③铺装面直到边界，领域明确。

④周围的建筑具有协调的统一风格，D（宽）H（高）比例良好。

综合以上的研究成果和理论观点，城市广场的基本定义在考虑其空间特性的建筑学意义和使用者的社会学意义以及当代城市特性后，可以这样描述：

城市广场是为了满足多种城市生活需要，以建筑、道路、山脉、水体、地形、绿化等围合，由多种软、硬质景观和设施构成，采用步行交通手段，具有一定主题思想和空间规模的结点型城市户外空间。

城市广场是一种物质与非物质要素的复合物，它既是城市设计元素，也是功能多元的社会机构，是融入城市实体的公共开放空间，满足人的需求，影响人的行为，是城市公共生活的核心（图1-2-3~图1-2-6、图3-4-1、图4-2-9）。

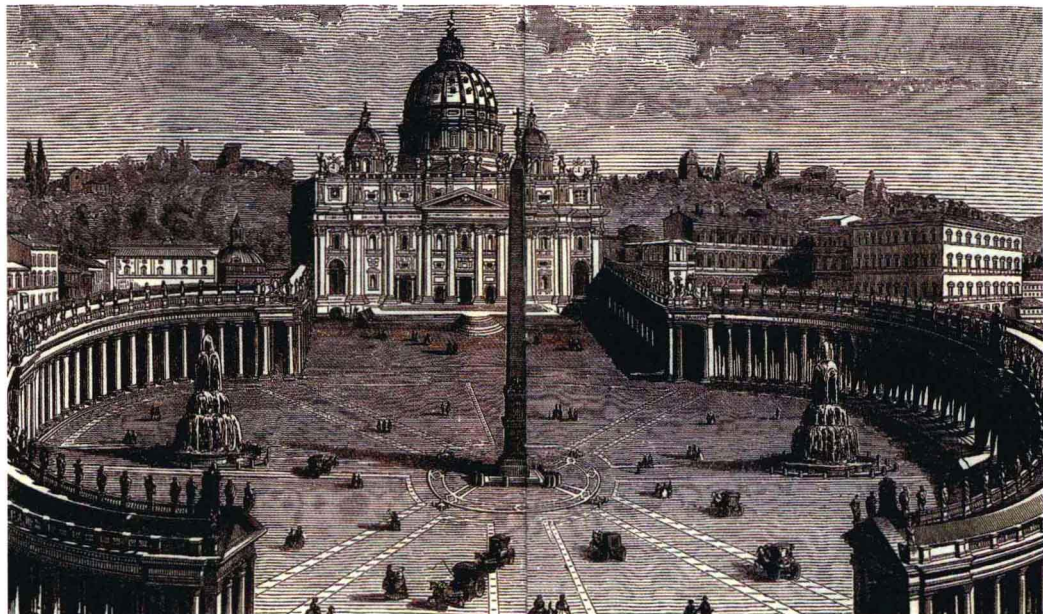


图1-2-3 早期的罗马圣彼得广场（版画）



图1-2-4 协和广场 巴黎 法国

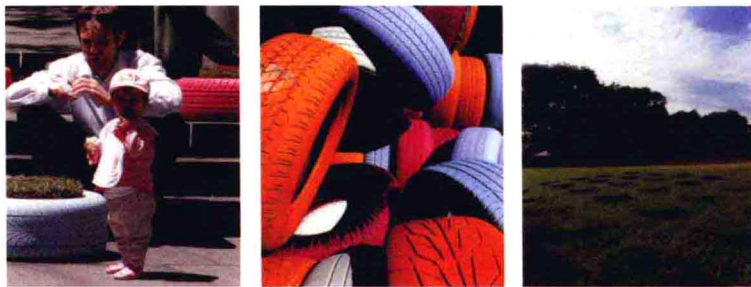


图1-2-5 阿蒙巴2广场 悉尼 澳大利亚

图1-2-6 人民广场 重庆 中国



二、城市街道的定义

“街道”也是中文单字的现代组合词，但与“广场”不同的是，“街”“道”二字均有由来已久的明确含义，不是对欧洲文字简单直译。传统城市的街道名称就很好地说明了它的应用古已有之，如《太平御览》中陆机《洛阳记》：“洛阳有铜驼街，汉铸铜驼二枚，在宫南四会道相对。俗语曰：‘金马门外集众贤，铜驼陌上集少年。’”《文选班固〈西都赋〉》：“内则街衢洞达，阓且千。”其含义也与欧洲语汇的含义一致。

英语中表示道路、街道的词汇有“Street”“Road”和“Avenue”。“Street”直译为街、街道，主要是指村落或都市中两边有房屋的街道或马路。“Road”直译为路、道路，常指城市或乡村之间可供车辆或行人通过的宽阔而又平坦的大路，这种路两旁有无房屋皆可。

“Avenue”，通道，大街，林荫路，在英国指通往乡村住宅，两旁栽树的小路，在美国主要指宽阔而繁华的林荫大街，两旁有着华丽的住宅或林立的建筑物。在加拿大，Street多是在老城区，Road和Avenue多在后来扩展的地区，比如Toronto downtown以外的城

区，road是南北向，avenue是东西向。“街道及其两边的人行道，作为一个城市的主要公共空间，是非常重要的器官，当你想象一个城市的时候，什么会首先映入脑海？是街道。”简·雅各布斯这样说过。克利夫·芒福汀在《街道与广场》中说：“一条街道也可以具备这些特性，但其更通常的意思是指城市或乡村中的道路，它是相邻房屋间的线性表面，其上有运动发生。”鲁道夫斯基非常激情的写道：“街道不会存在于什么都没有的地方，亦即不可能同周围环境分开。换句话说，街道必定伴随那里的建筑而存在。街道是母体，是城市的房间，是肥沃的土壤，也是培育的温床。其生存能力就像人依靠人性生存一样，依靠于周围的建筑。完整的街道是协调的空间。……街道正是由于沿着它有建筑物才称其为街道，摩天楼加空地不可能是城市。”

因此，城市街道是为了满足通行、购物、观光、休闲及其他城市活动，两边主要以建筑界定，由多种软、硬质景观和设施构成的城市中的道路组成（图1-2-7~图1-2-10）。



图1-2-7 香榭丽谢大街 巴黎 法国



图1-2-8 王府井大街 北京 中国



图1-2-9 宋代的街道《清明上河图》局部



图1-2-10 磁器口传统古街道 重庆 中国

第三节 广场与街道的类型

一、广场的类型

城市广场类型很多,历来有各种各样的分类方法,城市规划和建筑设计学者大多按空间形态的不同分类,如保罗·祖克尔(Paul Zucker)将城市广场分为封闭广场、控制广场、核心广场、组合广场、无形广场等;中国学者蔡永洁将城市广场分为伸展式广场、集中式广场、环形广场、组合广场、碎形广场等。我国的《城市道路设计规范》中简单地将城市广场分为公共活动广场、集散广场、交通广场、纪念性广场、商业广场五类,这是按使用功能对城市广场进行分类的方法。现代城市广场越来越趋于向综合性方向发展,分类的准确性就更加难以把握。考虑到人在城市广场中的重要地位以及人活动的类型化特征,城市广场可以分为:仪式性广场、交通性广场、商业性广场、休闲性广场、复合性广场等。

1. 仪式性广场

仪式性广场又可分为市政广场和纪念广场。

市政广场的出现是市民参与市政和管理城市的一种象征。它一般位于城市的行政中心,与繁华的商业街区有一定距离。这样可以避开商业广告、招牌以及嘈杂人群的干扰,有利于广场气氛的形成。由于市政广场的主要目的是供大型团体活动,所以多以硬地铺装为主,可适当点缀绿化景观与艺术小品(图1-3-1、图1-3-2)。

纪念广场是为了缅怀历史事件和历史人物,常处于城市中心或重要纪念景点的一种广场。其中心或侧面以纪念雕塑、纪念碑、纪念物或纪念性建筑作为标志物,主题性标志物多位于构图中心。纪念性广场突出强调某一主题,创造与之相一致的环境气氛,用记叙、比拟、象征、夸张等艺术手段创造感染人、教育人的强烈效果,以强化所纪念的对象,产生更强烈的公共效应。

例如华裔建筑师林樱设计的越战纪念广场,它位于国会大厦广场前一块开阔的南向微坡草地上,以阵亡将士纪念碑为主体,空间简洁。纪念碑呈V字形,稍微下陷于草地,由磨光深色花岗岩制成,上面刻着阵亡和失踪的将士名字。它以深而低的式样与原有华盛

顿纪念碑白而高的形象形成反差,起到互补的作用,以对比的手法使二者取得联系,从而与环境协调一致(图1-3-3)。

2. 交通性广场

交通性广场是城市交通系统的有机组成部分,是交通的链接枢纽,起交通、集散、联系、过渡及停车作用,重点强调合理的交通组织。

交通广场有两类,一类是城市多种旅客交通会合转换处的广场,如火车站、汽车站、码头等旅客聚集的站前广场;另一类是城市多条交通干道交会形成的环岛广场(图1-3-4、图1-3-5)。

站前广场要有足够的行车面积、停车面积和行人活动面积,其大小根据广场上车辆及行人的数量决



图1-3-1 市政广场 罗马 意大利

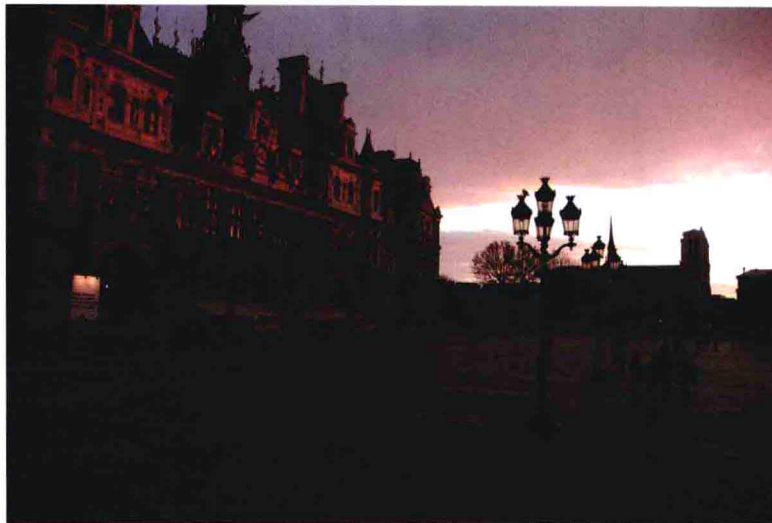


图1-3-2 市政厅广场 巴黎 法国



图1-3-3 越战纪念广场 华盛顿 美国



图1-3-4 星形广场 巴黎 法国



图1-3-5 天津站站前广场