

五千年华夏历史四百多位皇后的人生传奇

揭秘皇宫私密生活 解密深宫恩怨情仇
再现王朝风云变幻 评点迷离宫闱疑案

作为皇帝，男人有男人的战场，作为皇后，女人有女人的斗争。在尊重历史的前提下，用清新的文字描述这些母仪天下的女人。看皇后这个角色如何在深宫出头，如何在皇帝丈夫面前拥有包容的气度、宽广的胸怀、容忍的情操、爱护他人的品质……后妃的命运与时代紧紧相联，所以我们把人物放在时代大背景中，力争使读者透过后妃的喜怒哀乐，悲欢离合，看到一个朝代的兴衰沉浮。

□张宏伟 编著



中国 皇 后 全 传

下

真实再现历代皇后跌宕起伏的人生历程
全面展开封建王朝兴衰沉浮的历史长卷

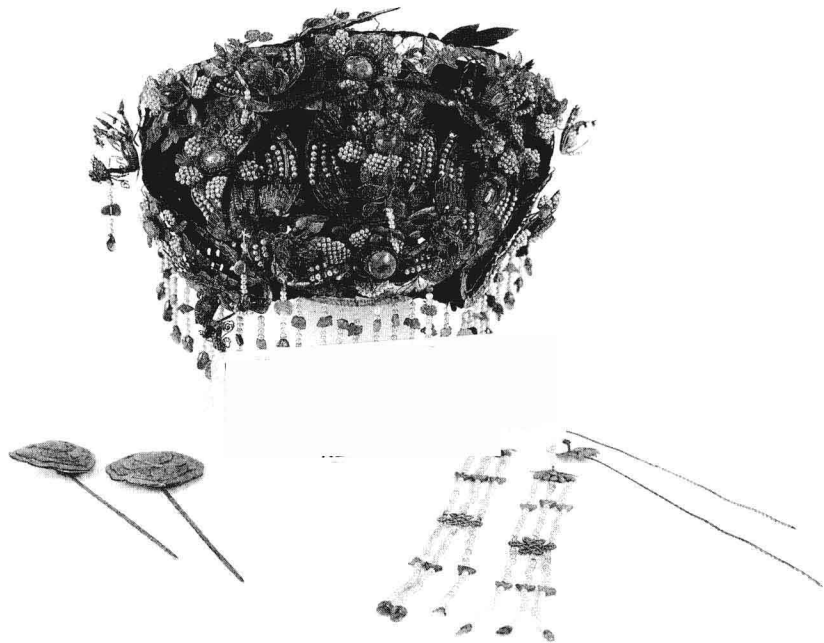
中国华侨出版社

全面讲述中国四百多位后妃的经典读本

中国皇后全传

(下)

张宏伟◎编著



中国华侨出版社

图书在版编目(CIP)数据

中国皇后全传：全2册 / 张宏伟编著. —北京：中国华侨出版社，2013.1
ISBN 978-7-5113-3154-0

I.①中… II.①张… III.①皇后—列传—中国 IV.①K827=2

中国版本图书馆 CIP 数据核字（2012）第 305361 号

中国皇后全传

编 著：张宏伟

出 版 人：方 鸣

责任编辑：苌 臣

封面设计：王明贵

文字编辑：张 鹏 杨 君

美术编辑：刘欣梅

经 销：新华书店

开 本：787mm×1092mm 1/16 印张：45 字数：1288 千字

印 刷：北京鹏润伟业印刷有限公司

版 次：2013 年 2 月第 1 版 2013 年 2 月第 1 次印刷

书 号：ISBN 978-7-5113-3154-0

定 价：39.80 元（上、下册）

中国华侨出版社 北京市朝阳区静安里 26 号通成达大厦三层 邮编：100028

法律顾问：陈鹰律师事务所

发 行 部：（010）58815875 传 真：（010）58815857

网 址：www.oveaschin.com

E-mail: oveaschin@sina.com

如果发现印装质量问题，影响阅读，请与印刷厂联系调换。

傅氏 西汉哀帝刘欣皇后	96
董氏 西汉哀帝刘欣昭仪	98
王氏 西汉平帝刘衍皇后	98
王氏 新朝王莽皇后	100
史氏 新朝王莽皇后	101

东汉

郭圣通 汉光武帝刘秀皇后	102
阴丽华 汉光武帝刘秀皇后	104
许氏 汉光武帝刘秀美人	107
马氏 汉明帝刘庄皇后	107
贾氏 汉明帝刘庄贵人	109
阴氏 汉明帝刘庄贵人	110
窦氏 汉章帝刘炆皇后	110
梁氏 汉章帝刘炆贵人	112
宋氏 汉章帝刘炆贵人	113
阴氏 汉和帝刘肇皇后	113
邓绥 汉和帝刘肇皇后	115
阎姬 汉安帝刘祜皇后	119
李氏 汉安帝刘祜皇后	120
梁妠 汉顺帝刘保皇后	121
虞氏 汉顺帝刘保美人	123
梁女莹 汉桓帝刘志皇后	123
邓猛女 汉桓帝刘志皇后	124
窦妙 汉桓帝刘志皇后	125
郭氏 汉桓帝刘志贵人	126
宋氏 汉灵帝刘宏皇后	127
何氏 汉灵帝刘宏皇后	128
王氏 汉灵帝刘宏美人	129
伏寿 汉献帝刘协皇后	130
曹节 汉献帝刘协皇后	131
董氏 汉献帝刘协贵人	132

三国

魏

卞氏 魏武帝曹操皇后	134
------------	-----

丁氏 魏武帝曹操夫人	136
杜氏 魏武帝曹操夫人	137
郭照 魏文帝曹丕皇后	138
甄氏 魏文帝曹丕皇后	142
薛灵芸 魏文帝曹丕宫人	145
莫琼树 魏文帝曹丕宫人	147
毛氏 魏明帝曹叡皇后	148
郭氏 魏明帝曹叡皇后	149

蜀汉

吴氏 蜀汉昭烈帝刘备皇后	150
甘氏 蜀汉昭烈帝刘备皇后	151
孙氏 蜀汉昭烈帝刘备夫人	153
张氏姐妹 蜀汉后主刘禅皇后	154

吴

潘氏 吴大帝孙权皇后	156
步氏 吴大帝孙权夫人	157
徐氏 吴大帝孙权妃	158
全氏 吴会稽王孙亮皇后	158
朱氏 吴景帝孙休皇后	159
滕氏 吴乌程侯孙皓皇后	160

两晋

西晋

杨艳 西晋武帝司马炎皇后	162
杨芷 西晋武帝司马炎皇后	164
左棻 西晋武帝司马炎贵嫔	166
胡芳 西晋武帝司马炎贵嫔	167
贾南风 西晋惠帝司马衷皇后	168
羊献容 西晋惠帝司马衷皇后	176
谢玖 西晋惠帝司马衷夫人	179

东晋

虞孟母 东晋元帝司马睿皇后	180
郑阿春 东晋元帝司马睿夫人	181

庾文君 东晋明帝司马绍皇后 ……	183	毛氏 前秦高帝苻登皇后 ……	212
杜陵阳 东晋成帝司马衍皇后 ……	184	段氏 后燕成武帝慕容垂皇后 ……	213
周氏 东晋成帝司马衍贵人 ……	185	苻训英 后燕昭文帝慕容熙皇后 ……	214
褚蒜子 东晋康帝司马岳皇后 ……	185	慕容氏 北燕昭成帝冯弘皇后 ……	215
何法倪 东晋穆帝司马聃皇后 ……	188	苻氏 西秦武元王乞伏乾归皇后 ……	215
王法慧 东晋孝武帝司马曜皇后 ……	188	边氏 西秦武元王乞伏乾归皇后 ……	216
张氏 东晋孝武帝司马曜贵人 ……	189	秃发氏 西秦文昭王乞伏炽磐皇后 ……	216
十六国 ……	191	石氏 后凉懿武帝吕光王妃 ……	217
贾氏 前凉成昭公张寔皇后 ……	192	张氏 后凉隐王吕绍王妃 ……	218
马氏 前凉文公张骏妃 ……	192	杨氏 后凉灵帝吕纂皇后 ……	218
任氏 成国武帝李雄皇后 ……	193	孟氏 北凉武宣王沮渠蒙逊王后 ……	219
阎氏 成国幽公李期皇后 ……	194	李氏 北凉哀王沮渠牧犍王后 ……	220
李氏 成国后主李势皇后 ……	194	拓跋氏 北凉哀王沮渠牧犍王后 ……	220
呼延氏 汉国光文帝刘渊皇后 ……	195	段氏 南燕献武帝慕容德皇后 ……	221
张氏 汉国光文帝刘渊皇后 ……	195	呼延氏 南燕末主慕容超皇后 ……	222
单氏 汉国光文帝刘渊皇后 ……	196	尹氏 西凉武昭王李暝皇后 ……	223
呼延氏 汉国昭武帝刘聪皇后 ……	197	南北朝 ……	225
张徽光 汉国昭武帝刘聪皇后 ……	197	南朝	
张丽光 汉国昭武帝刘聪贵人 ……	198	臧爰亲 南朝宋武帝刘裕皇后 ……	226
刘英 汉国昭武帝刘聪贵嫔 ……	199	张闕 南朝宋武帝刘裕妃 ……	227
刘娥 汉国昭武帝刘聪皇后 ……	199	胡道女 南朝宋武帝刘裕婕妤 ……	227
刘氏 汉国昭武帝刘聪贵人 ……	200	司马茂英 南朝宋少帝刘义符皇后 ……	228
靳月光 汉国昭武帝刘聪皇后 ……	201	袁齐妘 南朝宋文帝刘义隆皇后 ……	228
靳月华 汉国昭武帝刘聪皇后 ……	202	沈容姬 南朝宋文帝刘义隆婕妤 ……	229
王氏 汉国昭武帝刘聪皇后 ……	203	路惠男 南朝宋文帝刘义隆淑媛 ……	230
刘氏 前赵刘曜皇后 ……	203	王宪嫫 南朝宋孝武帝刘骏皇后 ……	230
刘氏 后赵高祖石勒皇后 ……	204	王贞凤 南朝宋明帝刘彧皇后 ……	231
程氏 后赵高祖石勒皇后 ……	205	江简珪 南朝宋后废帝刘昱皇后 ……	231
郑樱桃 后赵太祖石虎皇后 ……	205	谢梵境 南朝宋顺帝刘准皇后 ……	232
杜氏 后赵太祖石虎皇后 ……	207	何婧英 南齐郁林王萧昭业皇后 ……	232
刘氏 后赵太祖石虎皇后 ……	207	王韶明 南齐海陵王萧昭文皇后 ……	233
慕容氏 代王拓跋什翼犍皇后 ……	208	刘惠瑞 南齐明帝萧鸾皇后 ……	234
可足浑氏 前燕景昭帝慕容儁皇后 ……	209	褚令璩 南齐东昏侯萧宝卷皇后 ……	234
强氏 前秦景明帝苻健皇后 ……	210	潘玉儿 南齐东昏侯萧宝卷贵妃 ……	235
梁氏 前秦厉王苻生皇后 ……	210	王薜华 南齐和帝萧宝融皇后 ……	236
张氏 前秦宣昭帝苻坚夫人 ……	211		

郗徽 南梁武帝萧衍皇后 236
 丁令光 南梁武帝萧衍贵嫔 237
 阮令羸 南梁武帝萧衍修容 239
 王灵宾 南梁简文帝萧纲皇后 240
 徐昭佩 南梁元帝萧绎妃 240
 夏氏 南梁元帝萧绎妃 242
 王氏 南梁敬帝萧方智皇后 242
 章要儿 南陈武帝陈霸先皇后 243
 沈妙容 南陈文帝陈蒨皇后 244
 王氏 南陈废帝陈伯宗皇后 245
 柳敬言 南陈宣帝陈顼皇后 245
 沈婺华 南陈后主陈叔宝皇后 246
 张丽华 南陈后主陈叔宝贵妃 247

北 朝

慕容氏 北魏道武帝拓跋珪皇后 ... 249
 刘氏 北魏道武帝拓跋珪贵人 250
 杜氏 北魏明元帝拓跋嗣贵嫔 250
 姚氏 北魏明元帝拓跋嗣夫人 251
 赫连氏 北魏太武帝拓跋焘皇后 ... 252
 贺氏 北魏太武帝拓跋焘贵嫔 252
 冯氏 北魏文成帝拓跋濬皇后 253
 李氏 北魏文成帝拓跋濬贵妃 257
 李氏 北魏献文帝拓跋弘贵妃 258
 冯清 北魏孝文帝元宏皇后 259
 冯润 北魏孝文帝元宏皇后 260
 高氏 北魏孝文帝元宏贵人 262
 于氏 北魏宣武帝元恪皇后 263
 高氏 北魏宣武帝元恪皇后 263
 胡氏 北魏宣武帝元恪充华 265
 胡氏 北魏孝明帝元诩皇后 267
 尔朱英娥 北魏孝庄帝元子攸皇后... 268
 高氏 北魏孝武帝元修皇后 269
 高氏 东魏孝静帝元善见皇后 270
 娄昭君 北齐神武帝高欢皇后 271
 蠕蠕公主 北齐神武帝高欢皇后 ... 272
 郑大车 北齐神武帝高欢妃 273

李祖娥 北齐文宣帝高洋皇后 274
 元氏 北齐孝昭帝高演皇后 276
 胡氏 北齐武成帝高湛皇后 277
 斛律氏 北齐后主高纬皇后 278
 胡氏 北齐后主高纬皇后 278
 穆黄花 北齐后主高纬皇后 279
 冯小怜 北齐后主高纬妃 280
 曹氏 北齐后主高纬昭仪 281
 乙弗氏 西魏文帝元宝炬皇后 281
 郁久闾氏 西魏文帝元宝炬皇后 ... 283
 宇文氏 西魏废帝元钦皇后 283
 元胡摩 北周孝闵帝宇文觉皇后 ... 284
 独孤氏 北周明帝宇文毓皇后 284
 阿史那氏 北周武帝宇文邕皇后 ... 285
 李娥姿 北周武帝宇文邕皇后 287
 杨丽华 北周宣帝宇文赟皇后 288
 朱满月 北周宣帝宇文赟皇后 290
 陈月仪 北周宣帝宇文赟皇后 290
 元乐尚 北周宣帝宇文赟皇后 291
 尉迟繁炽 北周宣帝宇文赟皇后 ... 291
 司马令姬 北周静帝宇文阐皇后 ... 292

隋 唐 293

隋

独孤氏 隋文帝杨坚皇后 294
 陈氏 隋文帝杨坚贵人 297
 蔡氏 隋文帝杨坚妃 299
 萧氏 隋炀帝杨广皇后 299
 侯巧文 隋炀帝杨广夫人 301

唐

窦氏 唐高祖李渊皇后 304
 万氏 唐高祖李渊贵妃 305
 尹氏 唐高祖李渊妃 306
 宇文氏 唐高祖李渊昭仪 306
 薛氏 唐高祖李渊婕妤 307

张氏 唐高祖李渊婕妤	307	萧氏 唐高宗李治妃	330
长孙氏 唐太宗李世民皇后	308	赵氏 唐中宗李显皇后	332
徐惠 唐太宗李世民妃	313	韦氏 唐中宗李显皇后	333
韦氏 唐太宗李世民贵妃	316	上官婉儿 唐中宗李显昭仪	337
杨氏 唐太宗李世民妃	317	刘氏 唐睿宗李旦皇后	341
王氏 唐高宗李治皇后	318	窦氏 唐睿宗李旦皇后	342
武则天 唐高宗李治皇后	322	王氏 唐玄宗李隆基皇后	343

下

武氏 唐玄宗李隆基妃	345	李氏 后晋高祖石敬瑭皇后	387
杨玉环 唐玄宗李隆基贵妃	346	冯氏 后晋出帝石重贵皇后	390
张氏 唐肃宗李亨皇后	352	李氏 后汉高祖刘知远皇后	391
吴氏 唐肃宗李亨皇后	356	柴氏 后周太祖郭威皇后	392
沈氏 唐代宗李豫皇后	357	董氏 后周太祖郭威妃	395
独孤氏 唐代宗李豫贵妃	358	符氏 后周世宗柴荣皇后	395
王氏 唐德宗李适皇后	360	宋福金 南唐烈祖李昇皇后	396
王氏 唐顺宗李诵皇后	361	种时光 南唐烈祖李昇妃	397
郑氏 唐宪宗李纯皇后	362	钟氏 南唐元宗李璟皇后	397
郭氏 唐宪宗李纯贵妃	363	周氏 南唐后主李煜皇后	397
杜秋娘 唐宪宗李纯妃	367	周氏 南唐后主李煜皇后	400
王氏 唐穆宗李恒妃	368	周氏 前蜀高祖王建皇后	402
萧氏 唐穆宗李恒妃	369	大小徐氏 前蜀高祖王建妃	402
韦氏 唐穆宗李恒妃	370	李氏 后蜀高祖孟知祥皇后	403
王氏 唐武宗李炎妃	371	费氏 后蜀后主孟昶贵妃	403
王氏 唐懿宗李漼皇后	373	王氏 吴国太祖杨行密夫人	405
何氏 唐昭宗李晔皇后	373	陈金凤 闽惠宗王延钧皇后	405
五代	375	李春燕 闽康宗王昶皇后	407
张惠 后梁太祖朱温皇后	376	彭氏 楚文昭王马希范夫人	407
陈氏 后梁太祖朱温昭仪	378	马氏 南汉高祖刘龚皇后	408
刘玉娘 后唐庄宗李存勖皇后	379	张氏 荆南武信王高季兴夫人	408
曹氏 后唐明宗李亶皇后	383	吴氏 吴越武肃王钱镠夫人	409
王氏 后唐明宗李亶贵妃	385	吴汉月 吴越文穆王钱元瓘夫人	409
刘氏 后唐末帝李从珂皇后	387	孙太真 吴越忠懿王钱弘俶妃	410
		郭氏 北汉睿宗刘钧皇后	410

宋朝 411

北宋

贺氏 宋太祖赵匡胤皇后	412
王氏 宋太祖赵匡胤皇后	412
宋氏 宋太祖赵匡胤皇后	413
尹氏 宋太宗赵光义皇后	414
符氏 宋太宗赵光义皇后	415
李氏 宋太宗赵光义皇后	415
潘氏 宋真宗赵恒皇后	416
郭氏 宋真宗赵恒皇后	416
刘娥 宋真宗赵恒皇后	417
李氏 宋真宗赵恒妃	423
杨氏 宋真宗赵恒妃	425
郭氏 宋仁宗赵祯皇后	427
曹氏 宋仁宗赵祯皇后	429
张氏 宋仁宗赵祯贵妃	434
高滔滔 宋英宗赵曙皇后	436
向氏 宋神宗赵顼皇后	439
朱氏 宋神宗赵顼妃	439
孟婵 宋哲宗赵煦皇后	440
刘清菁 宋哲宗赵煦皇后	445
王氏 宋徽宗赵佶皇后	448
郑氏 宋徽宗赵佶皇后	449
韦氏 宋徽宗赵佶婕妤	452
朱璉 宋钦宗赵桓皇后	455

南宋

邢秉懿 宋高宗赵构皇后	457
吴苟芬 宋高宗皇后	459
夏氏 宋孝宗赵昚皇后	464
谢苏芳 宋孝宗赵昚皇后	464
李凤娘 宋光宗赵惇皇后	466
韩氏 宋宁宗赵扩皇后	471
杨桂枝 宋宁宗赵扩皇后	472
谢道清 宋理宗赵昀皇后	475

全玖 宋度宗赵禛皇后	482
------------------	-----

辽朝 483

述律平 辽太祖耶律阿保机皇后 ..	484
萧温 辽太宗耶律德光皇后	486
甄定徽 辽世宗耶律阮皇后	487
萧撒葛只 辽世宗耶律阮皇后	489
萧氏 辽穆宗耶律璟皇后	490
萧绰 辽景宗耶律贤皇后	490
萧菩萨哥 辽圣宗耶律隆绪皇后 ..	493
萧耨斤 辽圣宗耶律隆绪妃	494
萧挞里 辽兴宗耶律宗真皇后	496
萧观音 辽道宗耶律洪基皇后	497
萧夺里懒 辽天祚帝耶律延禧皇后 ..	499
萧瑟瑟 辽天祚帝耶律延禧妃	499
萧普贤女 北辽宣宗耶律淳妃	501
萧塔不烟 西辽德宗耶律大石皇后 ..	502

金朝 503

唐括氏 金太祖完颜阿骨打皇后 ..	504
裴满氏 金太祖完颜阿骨打夫人 ..	504
唐括氏 金太宗完颜晟皇后	505
裴满氏 金熙宗完颜亶皇后	505
徒单氏 金海陵王完颜亮皇后	506
唐括定哥 金海陵王完颜亮贵妃 ..	507
阿里虎 金海陵王完颜亮妃	508
石哥 金海陵王完颜亮妃	510
耶律弥勒 金海陵王完颜亮妃	511
李洪愿 金睿宗完颜宗辅皇后	512
乌林答氏 金世宗完颜雍皇后	512
李师儿 金章宗完颜璟妃	514
王霓 金宣宗完颜珣皇后	515

西夏 517

卫慕氏 西夏景宗李元昊王后	518
野利氏 西夏景宗李元昊皇后	519
没藏氏 西夏毅宗李谅祚皇后	521

梁落瑶 西夏毅宗李谅祚皇后 ……	522		
梁氏 西夏惠宗李秉常皇后 ……	523		
耶律南仙 西夏崇宗李乾顺皇后 ……	525		
任氏 西夏崇宗李乾顺皇后 ……	526		
罔氏 西夏仁宗李仁孝皇后 ……	526		
罗氏 西夏仁宗李仁孝皇后 ……	527		
元 朝 ……	529		
孛儿帖 元太祖铁木真皇后 ……	530		
忽兰 元太祖铁木真皇后 ……	531		
也遂 元太祖铁木真皇后 ……	532		
完颜氏 元太祖铁木真皇后 ……	533		
歌璧 元太祖铁木真妃 ……	534		
乃马真氏 元太宗窝阔台皇后 ……	535		
海迷失 元定宗贵由皇后 ……	536		
克烈氏 元睿宗拖雷皇后 ……	537		
忽都台 元宪宗蒙哥皇后 ……	539		
也速儿 元宪宗蒙哥皇后 ……	539		
察必 元世祖忽必烈皇后 ……	540		
伯蓝也怯赤 元裕宗真金皇后 ……	541		
失怜答里 元成宗铁穆耳皇后 ……	542		
卜鲁罕 元成宗铁穆耳皇后 ……	542		
答己 元顺宗答剌麻八剌妃 ……	543		
真哥 元武宗海山皇后 ……	544		
阿纳失失里 元仁宗爱育黎拔力八达 皇后 ……	545		
速哥八剌 元英宗硕德八剌皇后 ……	545		
八不罕 元泰定帝也孙铁木儿皇后 ……	547		
卜答失里 元文宗图帖睦尔皇后 ……	547		
迈来迪 元明宗和世球皇后 ……	549		
八不沙 元明宗和世球皇后 ……	550		
答纳失里 元顺帝妥懽帖睦尔皇后 ……	551		
伯颜忽都 元顺帝妥懽帖睦尔皇后 ……	552		
完者忽都 元顺帝妥懽帖睦尔皇后 ……	553		
明 朝 ……	555		
马秀英 明太祖朱元璋皇后 ……	556		
马氏 明惠帝朱允炆皇后 ……	560		
徐妙云 明成祖朱棣皇后 ……	561		
张氏 明仁宗朱高炽皇后 ……	565		
胡善祥 明宣宗朱瞻基皇后 ……	567		
孙氏 明宣宗朱瞻基皇后 ……	568		
吴氏 明宣宗朱瞻基妃 ……	570		
钱氏 明英宗朱祁镇皇后 ……	571		
周氏 明英宗朱祁镇贵妃 ……	573		
汪氏 明代宗朱祁钰皇后 ……	575		
杭氏 明代宗朱祁钰皇后 ……	577		
吴氏 明宪宗朱见深皇后 ……	578		
王氏 明宪宗朱见深皇后 ……	580		
万氏 明宪宗朱见深贵妃 ……	582		
张氏 明孝宗朱祐樞皇后 ……	588		
夏氏 明武宗朱厚照皇后 ……	590		
陈氏 明世宗朱厚熹皇后 ……	591		
张氏 明世宗朱厚熹皇后 ……	593		
方氏 明世宗朱厚熹皇后 ……	594		
曹氏 明世宗朱厚熹妃 ……	595		
陈氏 明穆宗朱载屋皇后 ……	596		
李氏 明穆宗朱载屋贵妃 ……	597		
王氏 明神宗朱翊钧皇后 ……	599		
郑氏 明神宗朱翊钧贵妃 ……	599		
王氏 明神宗朱翊钧贵妃 ……	604		
郭氏 明光宗朱常洛皇后 ……	605		
王氏 明光宗朱常洛皇后 ……	605		
刘氏 明光宗朱常洛皇后 ……	606		
李氏 明光宗朱常洛妃 ……	607		
李氏 明光宗朱常洛妃 ……	608		
张媯 明熹宗朱由校皇后 ……	609		
周氏 明思宗朱由检皇后 ……	611		
袁氏 明思宗朱由检贵妃 ……	612		
田秀英 明思宗朱由检贵妃 ……	613		
曾氏 南明隆武帝朱聿键皇后 ……	615		

- 王氏 南明永历帝朱由榔皇后 …… 616
- 清 朝** …… 619
- 喜塔腊氏 清显祖塔克世皇后 …… 620
- 叶赫那拉氏 清太祖努尔哈赤皇后… 620
- 阿巴亥 清太祖努尔哈赤皇后 …… 622
- 哲哲 清太宗皇太极皇后 …… 626
- 布木布泰 清太宗皇太极妃 …… 628
- 海兰珠 清太宗皇太极妃 …… 632
- 博尔济吉特氏 清世祖福临皇后 … 634
- 佟佳氏 清世祖福临皇后 …… 636
- 董鄂氏 清世祖福临贵妃 …… 638
- 赫舍里氏 清圣祖玄烨皇后 …… 640
- 乌雅氏 清圣祖玄烨妃 …… 644
- 乌拉那拉氏 清世宗胤禛皇后 …… 646
- 钮祜禄氏 清世宗胤禛贵妃 …… 646
- 年氏 清世宗胤禛贵妃 …… 648
- 富察氏 清高宗弘历皇后 …… 650
- 乌拉那拉氏 清高宗弘历皇后 …… 654
- 魏佳氏 清高宗弘历贵妃 …… 656
- 和卓氏 清高宗弘历妃 …… 657
- 喜塔腊氏 清仁宗颙琰皇后 …… 658
- 钮祜禄氏 清仁宗颙琰皇后 …… 659
- 佟佳氏 清宣宗旻宁皇后 …… 661
- 钮祜禄氏 清宣宗旻宁皇后 …… 662
- 博尔济吉特氏 清宣宗旻宁贵妃 … 664
- 钮祜禄氏 清文宗奕訢皇后 …… 666
- 叶赫那拉氏 清文宗奕訢贵妃 …… 672
- 阿鲁特氏 清穆宗载淳皇后 …… 683
- 叶赫那拉氏 清德宗载湉皇后 …… 686
- 他他拉氏 清德宗载湉妃 …… 690
- 婉容 清末帝溥仪皇后 …… 694

◎ 武氏 唐玄宗李隆基妃 ◎



武惠妃，武则天侄儿武攸止的女儿，唐玄宗李隆基的爱妃。武惠妃是武则天的侄孙女，举手投足之间也都有武则天的影子，更重要的是她像武则天一样很有野心。因为是武家后人的缘故，她生前没有得到皇后的封号。但是她积极为自己的儿子奔走，以谋求太子之位。只可惜因病早逝，让儿子当上太子的梦想也没有实现。

档案：

姓 名：武氏
 生卒年：公元 697~737 年
 籍 贯：蜀郡广元
 婚 配：唐玄宗李隆基
 封 号：惠妃
 追 谥：贞顺皇后

气质不凡，得玄宗宠

武则天得权以后，武家的势力就如日中天，武则天的兄弟侄儿等人都身兼要职，尤其是奸诈的武三思，得到武则天的重用。而唯独其中有一人，对权势比较清心寡欲，也不参与各种争夺倾轧之事，反而与李家的人也保持比较友好的关系，这个人就是武惠妃的父亲武攸止。武攸止生性宽厚，这一点他女儿武惠妃倒是没有被遗传到。也是这样，当武家落势的时候，唯独武攸止得到善终。

武惠妃小时候就被送入宫中，对宫中的环境非常熟悉，也深谙一些后宫争斗之道。后来武家失势，武惠妃也就埋在宫中，成为了一个普通的宫女。玄宗即位以后，武惠妃也逐渐长大成亭亭玉立的少女，虽然经历过一系列的挫折，但是她举手投足间仍然是大家闺秀的风范，比普通宫女有气质得多，逐渐崭露头角，被玄宗看上。

她比较幸运的是，玄宗还算是一个比较专情的人。当然，更重要的也许还是武惠妃有本事，能够有办法留住玄宗的心。不然后果佳丽那么多，再专一的皇帝也会忍不住要偶尔去宠幸其他人。然而，武惠妃却有本事在很长一段时间内几乎成为玄宗的专宠，甚至在武惠妃死后，玄宗还对她十分思念，这一点恐怕是很多女人所没有的能力。

一生野心勃勃

武惠妃虽然很得宠，但是因为武家的原因，她的身份地位一直很难提起来，封个妃子都很难。但是这并不妨碍玄宗对她的宠爱，所以她生下了很多孩子，只是前面几个孩子都还在襁褓中就夭折了，直到李瑁出生，玄宗将他送往宫外抚养，才平安长大，也正是因为这个缘故，玄宗对这个儿子非常宠爱。

后来，武惠妃抓住王皇后的把柄，向玄宗诬告说王皇后在宫中行巫蛊之术，诅咒玄宗。玄宗信以为真，就废掉了王皇后的后位，得此机会就将武惠妃册封为惠妃，直到这时她才得到妃子的封号。但是玄宗对这还不满足，他一心想着要立武惠妃为皇后，她是他最宠爱

的妃子，他就要给她一切最好的东西，最高的地位。

但是这事却遭到了群臣的反对。大家害怕武则天的例子又重新发生在大唐皇室，当时的宰相张九龄等人是一代贤相，大家一起辅佐玄宗才有开元盛世的局面，既然大臣们都不同意，玄宗虽然很失望但也不能不听从。不过，他虽然不能给她皇后的称号，但是他能给她皇后一样的待遇，所以武惠妃在宫中的地位实际上是等同于皇后的。

既然不能当皇后，要保证自己在宫中的地位长盛不衰，还有一个法宝就是孩子。武惠妃就将主意打到了自己的儿子身上。因为武惠妃前面所生两个儿子都早早夭折，所以对这个十八子李瑁非常疼爱，封为寿王。武惠妃就在宫中积极为寿王谋夺太子之位。

当时的太子李瑛，是玄宗的次子，因长子早逝而被立为太子。李瑛在宫中没什么靠山，他母亲出身比较低，只是一个歌舞伎，同名门大家出来的皇妃们相比实力差太远，如今有武惠妃，他母亲也受到冷落，他的靠山主要就在于朝中的一些老臣。

李瑛也是个没有好运的人，力挺他的一帮老臣逐渐都告老还乡了，支持他的力量越来越少。尤其是宰相张九龄退休以后，大奸相李林甫上位当宰相，他早就知道武惠妃的心思，如果他跟武惠妃站在同一阵线上自然以后好处多多，于是李林甫和武惠妃很自然地就勾结在一起了，他们不断地密谋着除掉太子李瑛的方法。

后来果然，在两人的联手下，李瑛在玄宗心目中的地位急转直下，最终将他废去。可是这个关键时刻，武惠妃却因病去世，玄宗最后还是按照嫡长子的制度，按照身份地位将李亨立为太子，寿王立为太子的梦化为泡影。并且，在那之后还发生了一件令她难以接受的事，玄宗将她亲自为儿子娶进门的媳妇儿杨玉环抢走了，还取代了武惠妃在玄宗心里的地位。

◎ 杨玉环 唐玄宗李隆基贵妃 ◎



杨玉环，唐玄宗李隆基宠妃，从小在四川长大，十岁左右因父亲去世才迁到洛阳叔叔杨玄璈家，由叔叔照顾。因为她姿色超群，被纳为寿王妃，从此进入皇室。唐玄宗的爱妃、寿王的母亲武惠妃去世以后，玄宗非常思念，这时候恰好看见了儿媳妇杨玉环，被她的回眸一笑深深迷住，从此杨玉环就从寿王身边转移到了玄宗身边，集三千宠爱于一身，享尽荣华富贵。后安史之乱发生，杨国忠被将士们处死以泄民愤，被认为是祸国殃民的杨贵妃也被众将士要求处死，玄宗无奈，将其缢死，时年三十八岁。

档案：

姓名：杨玉环
生卒年：公元719~756年
籍贯：蒲州永乐
婚配：唐玄宗李隆基
封号：贵妃

杨家有女初长成，一见钟情寿王侧

杨玉环，父亲杨玄琰，杨玄琰也是名门之后。只是隋末炀帝暴政，导致天下大乱，民

怨载道，起义不断，最终天下被李氏夺得，建立唐朝。因父亲杨玄琰在四川任职，杨玉环就在四川出生，并在四川长大，也许杨玉环的天姿国色与物产富饶、风景秀丽的天府之国养人的水土也有一定的关系。直到大约十岁的时候，父亲杨玄琰去世了，家里的顶梁柱倒下了对他们家是一个很大的打击，她就离开了成都，来到洛阳的叔叔杨玄璪家。

虽然家道生过变故，但是杨玉环还是受到了很好的教育。其实在隋末的时候，隋炀帝就已经很重视教育，还开创了科举，所以杨家也非常注重对子女们的教育和培养。杨玉环小时候就接受多种教育，她能够作一些诗词歌赋，更加精通音律，非常擅长舞蹈，各种乐器也都能弹奏，尤其擅长琵琶。本来一个人有一种突出的才能就已经很了不起，很能引起身边的人侧目了，况且杨玉环身兼这么多才艺，自然是气质风度不凡，待人接物落落大方。

她还有更厉害的、更让人羡慕但又无法效仿和学习的资本：倾国倾城的姿色。美，是一种宝贵的资源，美女是一种稀缺资源。杨玉环有着羞花的美貌，中国上下五千年的历史，她是历史上留名的四大美女之一，其他三位分别是“闭月”的貂蝉，“沉鱼”的西施，“落雁”的王昭君。相传在进宫之后，杨玉环在宫中赏花，走到一处摸到一枝花，花居然收起了花骨朵儿，连叶子都收了起来，经过随行宫女的宣传，从此人们知道了杨玉环同花比美，花都害羞的了典故，于是她便被称为“羞花”。

有这些令人艳羡的资本，也难怪杨玉环有夺尽宠爱，享尽荣华富贵的命了。

开元二十二年，咸宜公主大婚，咸宜公主是当时玄宗最宠爱的武惠妃的女儿，女凭母贵，所以在众多的儿女之中，玄宗也更加宠爱武惠妃的子女。咸宜公主出嫁，玄宗自然会为她举办一个巨大豪华的婚礼，这婚礼就在洛阳举行。当时玉环的叔叔都被邀请了，玉环也在邀请之列。在婚礼上，咸宜公主和她的同母弟弟寿王都见到了国色天香的玉环，寿王当时就被玉环给迷住了，对她一见钟情。

杨玉环虽然与当时的王孙贵族子女的身份不能相比，但是她的姿色远超常人，并且自小受到音乐舞蹈的熏陶，气质上落落大方，见谁都能够不惊不惧，从容自如，咸宜公主自然非常喜欢。站在身边的弟弟寿王早已被杨玉环的美色所倾倒，身为寿王的姐姐，岂有不懂弟弟心思之理？于是就向母亲武惠妃透露了弟弟看上杨玉环的事情，众人在婚礼上相识，从此杨玉环的命运就开始运转了。

武惠妃知道儿子的心思之后，当然得替儿子做主，遂向玄宗请示，玄宗准奏，于是杨玉环就嫁到了寿王府上，成了寿王的妻子。嫁到寿王府以后，寿王对如此美丽的妻子自然是百般疼爱，两人的感情也十分要好，新婚燕尔，夫妻俩过着幸福的生活。

寿王是玄宗的第十八个儿子，因为母亲很受宠，所以玄宗对他也很宠爱，但毕竟不是长子嫡孙，不能立为太子。但是他母亲武惠妃很希望玄宗将他立为太子，所以积极拉拢李林甫，想要合谋将当时的太子废掉，改立她的儿子，这样她在宫中的地位也可以恒久稳固。武惠妃是武家人，她和武则天一样也是有美貌有才气又聪明机警懂得后宫事宜的人。所以如果不发生变故，寿王的前途还是不可限量的。然而，就在杨玉环成为寿王妃的第二年，武惠妃就因病去世了。这样一来，寿王的太子梦想显然就断送了，毕竟他最大的靠山就是他母亲，现在母亲去世了，无疑相当于给他遮风挡雨的大树倒下了。

武惠妃去世以后，难过的当然不止寿王一个人，还有一个就是唐玄宗。唐玄宗对武惠

妃深爱至极，虽然她只是一个宠妃，但是给她的待遇是同皇后没有区别的。没有了武惠妃的陪伴，玄宗像是丢了魂魄一般，每天食不知味，寐不安寝。

回眸一笑百媚生，玄宗不寐思佳人

当时玄宗身边最为看重的人之一就是高力士，高力士这个宦官在武则天时就得到赏识，后又帮助玄宗平定太平公主之乱，玄宗对他就更为信任，于是高力士就留在玄宗身边，每天几乎贴身进出。因为武惠妃的事，玄宗大受影响，整日落落寡欢，高力士就想让玄宗高兴起来。既然是因为失去爱妃引起的，如果再找到让玄宗非常动心的女人，事情不就解决了吗？玄宗也觉得非常有道理，可是到哪去找这样一位让玄宗心动的美女呢？这时候高力士突然灵机一动，有了！他问玄宗，陛下可记得寿王妃？天姿国色呀！玄宗在脑子里想了一想，是啊，这个儿媳妇儿真的是不一般的美，而且身上还确实有几分武惠妃的影子。可是，玄宗心头又叹了一口气，那是自己的儿媳妇儿啊。高力士这个老太监怎么不知道玄宗的心思，他对玄宗说，陛下不必担心，这事交给他高力士办就行。

没想到便罢，自想到这个儿媳妇儿，玄宗心里就急得不轻，那股思念的劲头就越来越浓厚，不得到她就好像不能甘心一样。趁着玄宗要去华清宫的时候，高力士派人接杨玉环到骊山伺候玄宗。使者来到寿王府，身为皇宫之人寿王自然明白使者的意思，可是他身为玄宗的儿子，自然不能忤逆玄宗的意愿，否则很容易就会招来杀身之祸。也许这就是身在皇室必须忍受的没有自我，没有自由，甚至连爱妻也不能留。

对于杨玉环来讲，也许宫中的诱惑更大，毕竟像她这样一个女子，对于富贵有着追求不尽的热情，到皇帝身边更利于她自己，更利于她的家族，哪怕和寿王相比玄宗已经是个老头子，但是那有什么关系呢？说她和寿王已经有很深的感情了吗？然而，也许感情比不上各种新奇的诱惑，而只有到皇帝身边，她才能有更多的机会。当然更重要的，他们都明白，玄宗的意思是不能违背的。所以，杨玉环同寿王挥泪告别，到了玄宗的身边。

当时还是唐玄宗开元年间，玄宗统治前期国家昌盛，百姓安居乐业，这时候的唐朝是名副其实的天朝大国，国土疆域辽阔，广纳四方人才，风俗开明，创造了开元盛世的局面。但是后来，到开元后期，唐玄宗逐渐沉迷于声色犬马之中，他自己是一个音乐舞蹈的爱好者，而且造诣非常深厚，是名副其实的艺术大师，还培养了众多的艺术才子，梨园弟子都出于他的培养。所以也许正是因为这层原因，才强化了玄宗和杨玉环的气质相吸，导致他们必须要在一起，玄宗需要这样一位美女在她身边，弥补他内心的空虚。

有一种关于杨玉环来到玄宗身边的说法是这样的：杨玉环还在闺中的时候，就听说当今天子玄宗沉迷美色，每天酒池肉林，朝政荒芜。所以她心里就立下一个愿望，希望有一天能够到皇帝身边，让他重新振作起来，管理朝政，恢复开元盛世的局面。只是没想到进入宫中以后，玄宗更加沉迷于她的美色，连早朝都不上了，她又没办法阻止玄宗，结果导致玄宗后期更加荒废朝政。这种说法只是表明杨贵妃是抱着单纯的目的，但实际上，杨玉环似乎不是那样的人。

杨玉环来到玄宗身边后，玄宗的生活立刻就鲜活了起来。当年的杨玉环才二十二岁，正是女人最美的时候，无论是青春活力还是才色美貌，都是最佳的黄金时期。杨玉环体形丰满，很是性感，自然能撩起玄宗更多的热情。她回眸的嫣然一笑，能让玄宗神魂颠倒，

百花草木都变得羞愧，媚态无人能比。玄宗心里坚决地认定，这女人他一定要。

可是当时杨玉环还是他的儿媳妇儿，自然不能直接将她接进宫里封为妃子，光明正大地陪在身边日夜侍寝，所以中间必定要安排一个过渡环节。玄宗和杨玉环说好，让她先出家为道姑，到合适的时候玄宗就册封她为妃。所以杨玉环有一段当道姑的时光，道号为太真。

时机差不多的时候，玄宗先是帮寿王再娶一个贤良的妻子，算是对他的一种弥补。但是不管怎么样，寿王心里肯定是难过的，但是他却毫无办法，这种内心的愁苦，自然无法发泄，还必须闷在心里。从另外一个角度来说，发生这种事情总会觉得很丢人。但是有什么办法呢？老爹是皇帝，他想要什么不就能得到什么吗？玄宗将其他的一切安排好以后，就将道姑杨玉环封为贵妃，此刻他娶的不是儿媳妇儿，而是一个道姑而已，再不怕别人在背后闲话了，从此杨玉环也就光明正大地待在了玄宗的身边。

后宫佳丽三千人，三千宠爱在一身

杨玉环进宫以后，确实是六宫粉黛无颜色。只要她在场，其他的美女就全部变成了陪衬，她实在是太光彩夺目，是后宫里最耀眼的明星。随着杨玉环的受宠，接下来必然是杨家受益匪浅。果然，杨玉环死去的父亲被追封为济阳太守，还被封为齐国公，母亲也受封为陇西郡夫人，在世的兄弟和叔父们不用说，全都一律受封，杨家风风光光扬眉吐气了，就连杨贵妃的三个姐姐也都分别被封为韩国夫人、虢国夫人和秦国夫人，当然最得势的要算杨贵妃的堂兄杨国忠了。

杨国忠原不叫杨国忠，而是叫杨钊，从小放荡不羁，也没什么特别的才能。但是仪表堂堂，看上去很像是一表人才。他早年就喜欢喝酒赌博，所以擅长钻营拍马，当杨贵妃得到玄宗宠爱时，他也就顺势得利，一直官至宰相，权倾朝野。

玄宗宠爱杨贵妃到什么程度呢？杨贵妃曾几次被玄宗赶出宫外，但是都不超过五天就被玄宗接回宫中，每次都还要在宫中摆筵席欢迎她回宫。如果是别的妃子，相信一次惹恼皇上可能结局就是轻则被打进冷宫，重则是杀头之祸，可见杨玉环多么不一般。

其中一次惹恼玄宗是因为杨贵妃嫉妒虢国夫人。虢国夫人是杨贵妃的二姐，叔叔杨玄璈的女儿。她本已经嫁人了，但夫婿早亡，就成了个寡妇。这个寡妇姐姐姿色也很好，并且还非常自信，别的姐姐都还要浓妆艳抹，她觉得自己姿色一等，根本就不需要打扮，常常大清早就骑着马直奔宫中了。不仅是仗着妹妹受宠她才享尽富贵，她还想与妹妹争宠。在宫中她常常对玄宗大抛媚眼，玄宗虽然很爱杨贵妃，但是也招架不住她姐姐的诱惑。有一次出门游玩，这玄宗和虢国夫人就趁着杨贵妃和众人外出赏景之时贪欢，被杨贵妃发现。杨贵妃非常恼怒，一气之下就提早回宫了，任凭玄宗怎么哄也无济于世。后来玄宗也生气了，回宫之后就让高力士传话，把杨玉环送回到杨府去。杨贵妃不是个认错的主，这事本来就是她姐姐和玄宗的错，哪有这样的姐姐和丈夫？她鼻子里哼了哼，回去就回去，谁怕谁。回到杨府之后，杨玉环倒是没怎么担心，但可急坏了杨府的人，他们毕竟都是因为杨贵妃得宠才有的今天啊！

杨贵妃是高力士一手谋划才抢到玄宗身边的，所以高力士不可能放弃她不管。杨国忠



玄宗当政后期沉迷歌舞

能有今天也是杨玉环的原因，所以杨国忠和高力士自然要想方设法将杨玉环迎回宫中。过了几天，玄宗气也消了，又十分想念那个让他销魂的杨贵妃，于是就派人带上好吃的，到杨府去接杨贵妃回宫。杨贵妃见来人接她，还摆起了架子，人来了三次才成功将她接回宫中，而玄宗早在宫中备下了宴席，众人一起等着她用餐呢。

像杨贵妃这样几乎受到玄宗专宠，自然少不了宫廷斗争的。

相传，在杨玉环之前玄宗还宠爱一位梅妃，梅妃是福建人，原名江采苹，不仅长相出众，还能诗善画，就像一朵清新淡雅的梅花，她最喜欢的花也是梅花，在她的宫前种满了各式的梅树，每当梅花盛开的季节，她就会兴致勃勃地在院里赏花。也因此，玄宗就赐她梅妃的称号。

梅妃和杨玉环是两种完全不同的类型。梅妃是那种小清新，很清纯的美，淡淡的，静静的。杨玉环是那种很耀眼很热烈的美，很能勾起男人的欲望。再加上梅妃进宫已经接近二十年了，对玄宗来说自然是杨玉环更有新鲜感。所以自从杨玉环来到宫中，梅妃就逐渐受到冷落，常常陪玄宗去华清宫沐浴玩耍的就是杨玉环了。

其实梅妃和杨玉环在才能上很有一拼，所以这两人有斗文还有斗舞。在杨贵妃来之前，玄宗非常喜欢梅妃跳的舞，即使是在杨玉环得宠后，玄宗还经常观看梅妃跳舞，有时候还让梅妃侍寝，这让杨玉环很是嫉妒。为此，她在舞艺上更加勤学苦练，后来玄宗创霓裳羽衣舞，杨贵妃和玄宗一起完成，玄宗就更爱杨玉环的舞蹈了。她为玄宗还经常光顾梅妃而嫉妒而生气，所以更加地想办法留住玄宗的心，最后终于让玄宗把梅妃迁到冷宫，过清冷的生活了。

为了讨杨玉环的欢心，玄宗真的是什么都能做，不管会耗费多少人力和物力。杨玉环很喜欢吃荔枝，但是荔枝生长在南方，运到北方就要过很久，等运到的时候已经不新鲜了。为了保证杨玉环能吃到新鲜的荔枝，玄宗派人快马加鞭，就像战时送快报那样修出专门的驿道，任何人不可拖延送荔枝的速度，要确保在七天之内送到。这样的兴师动众，不过是为了博得杨玉环在吃上新鲜荔枝时浅浅一笑！于是有流传至今的传世作词：“一骑红尘妃子笑，无人知是荔枝来。”

玄宗遇到杨玉环，也确实是遇到知己。如果玄宗不是皇帝，他们两个真的可以做一对非常逍遥的夫妻，当然，如果玄宗不是皇帝，也不知道杨玉环会不会嫁给他。唐玄宗酷爱音乐舞蹈艺术，杨玉环也精通音乐舞蹈，她的技艺比唐玄宗培养出来的梨园弟子都厉害，玄宗自然将其视为尤物。两个风流人物加在一起，玄宗就不会感到空虚了。可是两个人还始终是不够的，杨玉环最终还将李白也招来凑热闹，李白虽是一醉鬼，但他会写诗啊！“云想衣裳花