


走进大师系列

A Series of Approach Master

安藤忠雄 TADA0 ANDO

姚健 著

中国建筑工业出版社



走进大师系列

安藤忠雄

姚健◎著

中国建筑工业出版社

图书在版编目 (CIP) 数据

安藤忠雄 / 姚健著. —北京: 中国建筑工业出版社, 2007

(走进大师系列)

ISBN 978-7-112-09367-0

I. 安... II. 姚... III. 建筑设计-日本-文集
IV. TU2-53

中国版本图书馆CIP数据核字 (2007) 第077614号

责任编辑: 李迪惘

装帧设计: 楚 楚

责任设计: 崔兰萍

责任校对: 兰曼利 王雪竹

走进大师系列

安藤忠雄

姚健 著

*

中国建筑工业出版社出版、发行 (北京西郊百万庄)

各地新华书店、建筑书店经销

北京嘉泰利德公司制版

北京建筑工业印刷厂印刷

*

开本: 787×960毫米 1/16 印张: 11½ 字数: 223千字

2007年8月第一版 2007年8月第一次印刷

印数: 1—3000册 定价: 29.00元

ISBN 978-7-112-09367-0

(16031)

版权所有 翻印必究

如有印装质量问题, 可寄本社退换

(邮政编码 100037)

● 内容提要：

这是一本建筑游记，作者在旅日期间考察了安藤忠雄的部分作品，以随笔的形式记录了走进21个建筑现场的体验和感悟，在解读建筑形态的背后，努力找寻作品产生的背景和意义，为大家更深入地了解安藤忠雄作品提供了有益的参考。本书适用于建筑设计，环境艺术设计以及其他设计艺术学专业的院校师生以及从业人员。

● 声 明：

书中所有图片除注明作者外均由笔者拍摄，未经允许请勿转载，相关平立面图也由笔者描绘。



目 录

青春残酷物语·····	01
北野町的历程	
彼岸花·····	11
4m × 4m住宅	
阴阳师·····	19
兵库县立美术馆	
感官世界·····	29
JUN商厦	
御法度·····	37
兵库县立看护大学	
影武者·····	47
姬路城和姬路文学馆	
坏孩子的天空·····	57
光之教堂	
天国与地狱·····	65
大阪近飞鸟博物馆	
花与爱丽丝·····	73
梦舞台	
幻之光·····	83
真言宗本福寺水御堂	
风之谷·····	91
六甲教堂	



失乐园·····	99
京都车站与TIME'S	
生之欲·····	107
小芽画廊	
迷宫谭·····	113
京都陶板名画之庭	
放浪记·····	123
三得利美术馆和田中一光展	
谈谈情，跳跳舞·····	131
大山崎山庄美术馆	
秋刀鱼之味·····	139
狭山池博物馆	
死于田园·····	147
司马辽太郎纪念馆	
那年夏天，宁静的海·····	155
西宫市贝类馆	
爱与希望之街·····	163
兵库县儿童馆和小星星馆	
附 录·····	173
参考文献·····	175
后 记·····	176

走进大师
安藤忠雄

北野町的历程
青春残酷物语



安藤忠雄

刚来神户不久的时候我曾经去过北野町，那次的身份完全是一个初来乍到的观光客。因为神户是日本 19 世纪最早对外开放的通商口岸，当年和日本缔结条约的西欧诸国的外国人在现在的神户市市政府西侧一带修建居留地。因人数的不断增多而产生住宅不足的问题，在北野町地区集中修建了大量带有西洋特色的住宅，形成被日本人称之为“异人馆”的独特区域。1979 年日本政府指定这一带为“传统建筑群保存地区”，包含 29 栋欧式建筑和 7 栋日式建筑，其中两栋欧式住宅被指定为重要文物。这些老房子现在都已改造并开放为博物馆或者咖啡馆，整个街区成为神户著名的充满异国风情的旅游观光地，每年吸引着大量来自日本和其他各地的人们（图 1-1）。

根据我手里的这本《大阪神户建筑地图》，就在离“异人馆”不远的地方，坐落着一些安藤忠雄的作品。因为他出生于大阪，所以从一开始执业便以大阪、神户为中心的关西地区作为从事建筑创作的根据地，而北野町是他早期进行建筑实践的最集中的地区。

早上先到新神户（北野町附近的一个地名），找到好朋友一留学生一强。因为他比我早来神户一年，对这里的地形比较熟悉，而且对建筑也很有兴趣，所以便约好一起去。我们先到“异人馆”转了一圈，诸如英国馆、丹麦馆等等，当年的私人住宅经过改造在保留其原有建筑风格的基础上，改造为商业和展示空间，给人一种时空交错的戏剧效果，整个街区也成为一条时尚的都市景观带，为我们对于遗产建筑如何进行活性化改造提供了一种可能的范本（图 1-2，图 1-3，图 1-4）。



图1-1 形态各异的西洋式住宅组成的独特街区，并成为神户市引以为豪的观光胜地



图1-2 英国狩猎家的住宅，内部俨然是一个动物标本博物馆



图1-3 萌黄之馆，明治时代的美国总领事的住宅（摄影 罗平）



图1-4 而奥地利馆内的舞台布景化展示具有戏剧化效果

转过一条街，便到了安藤作品比较集中的街区。出乎意料的是作品数量比我预先估计的还要多。从上个世纪的70年代、80年代、90年代直到近期，可以说每个时期的作品都在这里留下了烙印，完整地记录着安藤忠雄成长的轨迹，尽管大多数作品并不是能在媒体上经常看到的安藤代表作，但恰好印证着安藤求索的历程。

20世纪70年代中期，安藤忠雄刚出道时，因其非科班的背景，和其他两位一起被称之为“关西三奇人”，而在他的“住吉的长屋”问世以前，因其与众不同的住宅作品也被冠以“迟到的都市住宅一派”的绰号。70年代后期开始，随着日本经济的高速发展，建筑的需求量也激增，游离在主流建筑师队伍之外的安藤由都市游击队逐渐加入到正规军的行列，开始大量的社会实践。从北野町的建筑作品里，我看到的很多是在那段刚开始的日子里，尚未确定自己的风格以前的，还属于摸索阶段的作品，呈现出灵巧多变，形式丰富，花样不断翻新的局面，这与其成熟时期的作品相比，前后简直判若两人。

在北野町里，有两座外观为红砖的而且是坡屋顶的安藤建筑，即ROSE GARDEN（1997年，图1-5）和RINS GALLERY。（1981年，图1-6），令人稍感意外，当然都是其早期的作品。其内部的混凝土墙面，比起现在漂亮的安藤式混凝土来说，也显得粗糙，这或许是安藤在当时的技术条件下采用砖混结构的无奈之举，也可能由此激发他做出精美的混凝土的决心。而在KITANO ALLEY（1997年）中，安藤采用的是红色地砖与墙面刷了白色涂料的混凝土，呈现出温和的一面。在WALL STEP（1986年）的外墙，安藤采用的是模数一致，构造精致的镀锌铁皮，

安藤忠雄



图1-5 ROSE GARDEN是北野町里最早的安藤作品



图1-6 RINS GALLERY的外立面是一色的红砖

与灰色的H型钢一起构成了冷峻而锋利的表情。而在这些店铺外观上不难看出安藤的商业建筑很早就呈现出美术馆化的文化建筑的特征。

从这些早期作品来看，无论从多种材料的搭配，还是建筑形态的组合，以及内部空间的穿插和戏剧性的递进效果，都流露出年轻时的安藤对于设计中的各种奇技淫巧的兴趣。当然内部的庭院是贯穿始终的一个元素（图1-7）。然而随着时间的流逝，安藤逐渐放弃了对于建筑中可以看得见的所谓的设计语言的滥情，以禁欲的态度转向对建筑原型的形而上的追求，并由此踏上了属于他个人的一条不归路。作品中也越来越呈现出极少主义的倾向。

WALL AVENUE 可能是北野町中最新的安藤作品，是一个集画廊、专卖店、餐厅等于一身的商业综合体，而且一层是一个可以举行小型婚礼的地方（图1-8）。

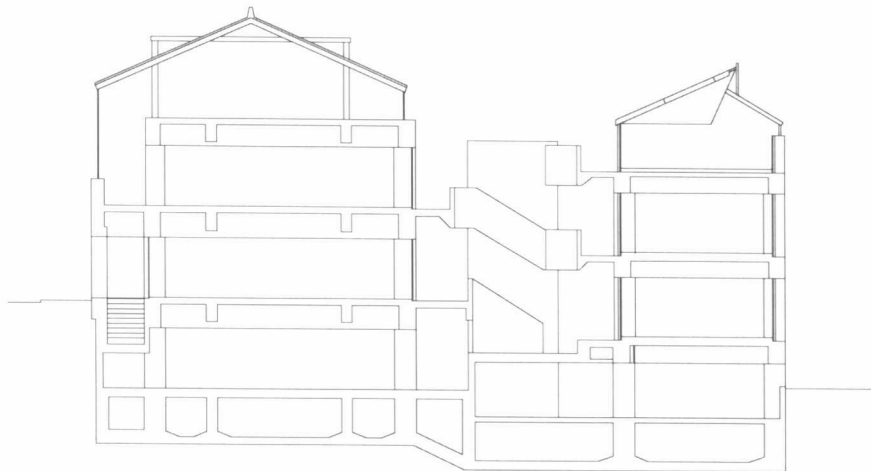


图1-7 从ROSE GARDEN的剖面图可以看到内部的庭院

在临街的建筑立面，展现的是一个只有一个开间的四层玻璃立面，看上去非常纯粹而干净，其实这只是一个开端而已。那片优雅的弧形长墙，隐藏了临街立面后的其他建筑单元的组合，并在外部划出一片空地作为停车场。一个Y字形的钢结构支架俏皮地矗立在前面，当然它仅仅是一个标志性结构而已，并无任何实际的支撑作用。这似乎也有悖于安藤的极少原则，但是在这里确实并无突兀的感觉。而这个Y字形结构似乎也成为了近年来安藤作品中经常出现的一个代表性符号。比如近期建成的美国福特沃斯当代美术馆。

从那片弧墙和玻璃立面之间的窄缝走进便发现后面是一个围合的不规则的中庭，这是安藤永远的精神依托。因为有了这个院子，东面的商店以及后面的画廊可以有自然采光，而中午的画廊更是有阳光从入口那个缝隙中直接穿透而入，为封闭的画廊带来自然的光照（图1-9）。画廊的女主人担心我们要拍墙面上的画作，当我们说明来意，她也颇有些自豪地说“安藤先生的建筑，当然是很好的了”。

从“异人馆”到这边的安藤建筑作品街，一个街区，两条马路，一边是矫情，一边是冷峻，共同构成一个城市的丰富画面。正是因为安藤的成长，完善了这个城市的性格结构，让它能不健全地发育着，也让生活在其中的人们有了更多的体验和感悟。



图1-8 WALL AVENUE在沿街细高的立面后是丰富的空间组合

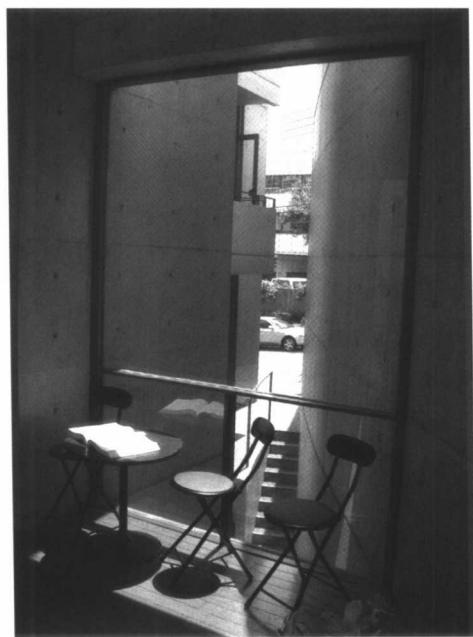


图1-9 从WALL AVENUE内部画廊向外正好是外墙和建筑主体的夹缝，一抹阳光可以从这里进入

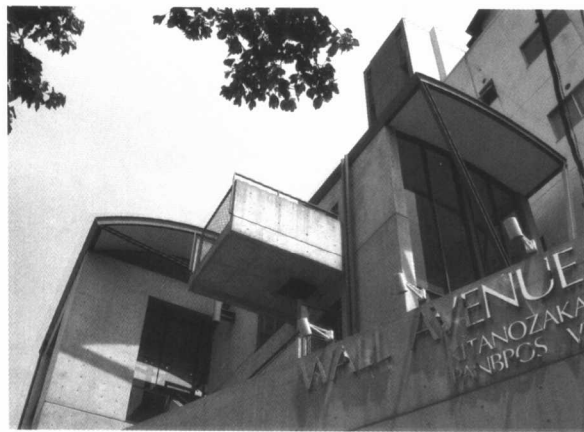


图1-10 WALL AVENUE弧形外墙后的形体穿插



图1-14 WALL STEP的临街部分采用了钢结构



图1-15 WALL STEP外墙的镀锌铁板形成冷峻的表情



图1-11、图1-12、图1-13 RINS GALLERY内部多变化的设计语言



图1-16 KITANO ALLEY室内温和的材料



图1-17 WALL SQUARE用钢结构围出一片天地



图1-18 门口的看板使建筑从周边环境脱离



图1-19 展厅内的角落里有自然光渗入

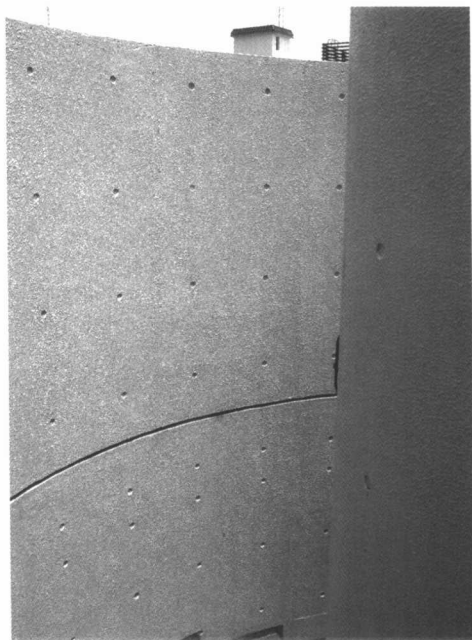


图1-20 KITANO ALLEY内涂成白色的混凝土墙

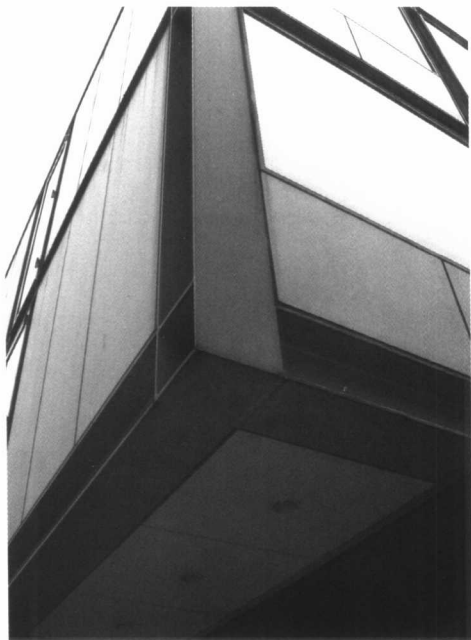


图1-21 WALL STEP的钢结构细部处理



图1-22 KITANO ALLEY的建筑边界多采用了曲线



图1-23 WALL AVENUE以建筑正立面作为LOGO

走进大师
安藤忠雄

4m × 4m 住宅
彼岸花