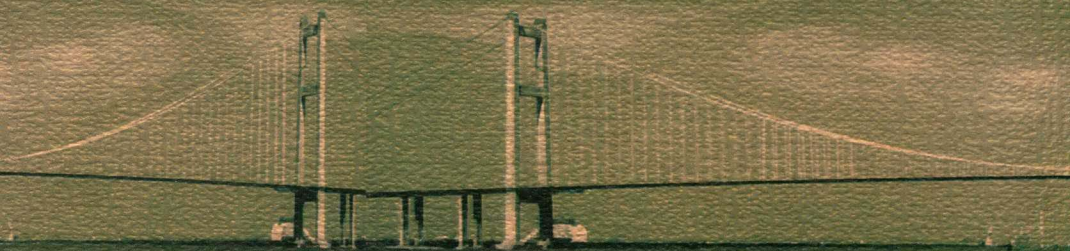


中国 镇江
Zhenjiang China
2006.11

赛珍珠研究文集

Collected Papers of the Research on Pearl S. Buck

主 编：许晓霞 副主编：王玉同



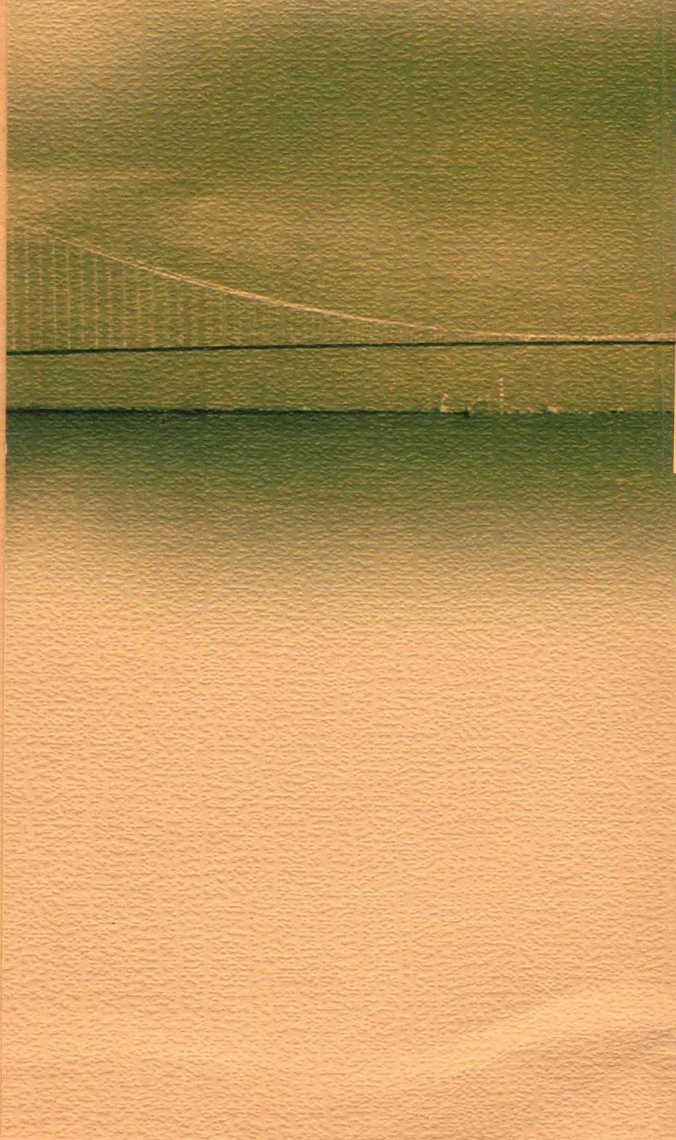


有幸了解赛珍珠，被她的中国心而感动，希望有生之年再将她的更多作品搬上银幕。赛珍珠是我们的前辈，但她的作品、思想、情感比今天的人们更先锋、更睿智。

为 2005 中国镇江赛珍珠国际学术研讨会而写

罗 燕

2005 年 6 月 25 日夜



责任编辑：裴 伟

版式设计：倪卫民

封面设计：赵新岐



书名 赛珍珠研究文集

主编 许晓霞

副主编 王玉国

责任编辑 裴 伟

印刷 镇江市新民洲印刷有限责任公司

版次 2006年10月第1版

印次 2006年10月第1次印刷

印数 500册

开本 720mm×960mm 1/16

印张 11

字数 13.8千字

准印证号 苏出准印(2006)字 JSE-1000683

研究资料 内部交流



目 录

◎卷首

- 弘扬研究成果 服务地方发展……………江里程(1)
努力开创新局面
——镇江市赛珍珠研究会工作综述……………许晓霞(4)

◎回眸

- 镇江市赛珍珠研究活动剪影……………陈大经 纪东(13)

◎学术

- 从海伦·斯诺看赛珍珠……………汪 健(21)
桥与信
——试析赛珍珠作品中的两个沟通性意象……………孙宗广(36)
美国基督教长老会在江苏的传教活动……………张春蕾(46)
赛珍珠历史遗存人文价值散论……………曹步霄(61)
不平凡的基石
——从早期教育看赛珍珠的成功……………刘 薇 张志耕(65)
《赛珍珠自传》中译本(湖南文艺版)的疏误处……………邵体忠(79)
赛珍珠民本思想的真实折射
——读《东方美食》浅见……………李进法(83)
《大地》中的土地意象解说……………张正欣(90)
赛珍珠与句容石狮……………裴 伟(95)
赛珍珠为何离开金陵大学……………裴 伟(99)

◎应用

- 用好用足赛珍珠资源 服务三个文明建设……………赵 珏(105)
利用赛珍珠历史遗存 展示历史文化名城魅力
……………王玉国 郑朝平(111)
赛珍珠故居周边环境变迁及其生态环境修复中绿化美化的思考
……………王建国 欧建平 王 旭 殷雪琴(118)



- 赛珍珠国际班之刍议.....李进法(123)
- 赛珍珠历史遗存的开发利用与城市旅游品牌建设
.....李 臻(128)
- 人桥在延伸
——从赛珍珠的镇江情结到赛珍珠国际教育使者的镇江之情
.....蒋凯林(135)
- 浅谈外籍教师与中学英语教育的影响
——以镇江二中赛珍珠为例
.....陈太梅(142)
- “赛珍珠在镇江”书画摄影作品赴美展出情况报告
.....戴锦美 纪 东(148)
- ◎资料
- 1994-2005年CNKI赛珍珠研究论文统计分析
.....张 艳(155)
- 2002-2006年9月国内赛珍珠研究期刊资料索引
.....(165)
- ◎诗词
- 读赛珍珠女士事迹
.....王 骧(172)
- 《赛珍珠研究》题咏
.....邵体忠(172)
- 临江仙·赞赛珍珠及其镇江故居
.....江慰庐(172)
- 后记.....(173)



弘扬研究成果 服务地方发展

江里程

在赛珍珠诞辰 113 周年、中国抗日战争胜利 60 周年之际,在赛珍珠魂系梦萦的“中国故乡”——镇江召开的赛珍珠国际学术研讨会,经过大家的共同努力即将圆满结束了。各位学者怀着对赛珍珠这位东西方交流“人桥”的崇敬之情,对赛珍珠作品的浓厚兴趣,潜心研究,发表了精彩的观点,精辟的见解。

这次研讨会饶有新意,颇具特色,进一步拓宽了赛珍珠研究者的思路,开启了新的研究领域。特色之一是呼应时代主题,研究又有新的发展。在世界反法西斯战争、中国抗日战争胜利 60 周年之际,为缅怀赛珍珠支持中国抗日作出的贡献,专家们发掘了她作为民族友人,坚定地站在中国人民的立场上,支持呼吁美国人民支持中国抗日,反对法西斯的文学作品、演讲、重大社会活动等文献史料,展示了她在反法西斯战争中作出的杰出贡献。镇江市赛珍珠研究会组织力量收集整理编辑了《赛珍珠与中国抗日战争文献辑录》,较系统地介绍了她反映中国抗日有关的文学作品、重要演讲、重要社会活动及其当时的影响,使我们看到赛珍珠旗帜鲜明地站在中国人民一边,无情揭露和鞭挞日本军国主义,为中国抗日战争得到美国人民的道义支持和物资援助所做的大量工作和发挥的重要作用。特色之二是研究的目的在于运用,弘扬赛珍珠研究成果,服务地方发展。专家们结合旅游业的发展,发表了开辟镇江赛珍珠旅游路线的见解;从发展赛珍珠慈善事业的角度,前瞻了镇江二中赛珍珠班的前景。这些对我市有关部门做好工作都有很大启迪和借鉴作用。特色之三是加强了对赛珍珠社会活动的研究,展示了作为文学家的赛珍珠的另一面,从一个新的视角认识她,也是这次研讨会的一个亮点。总之,随着研究的深入,发掘的领域更宽,研究的视野更阔,全方位地展示赛珍珠作为著名文学家、社会活动家为社会作出的杰出贡献。



借研讨会之机,我就进一步深入开展研究,促进地方发展,谈几点想法:

第一,进一步拓展赛珍珠研究领域,结出更加丰硕的成果。赛珍珠是世界文坛的杰出人物,她及她的作品有着丰富的人文教育内涵和学术研究价值,特别是在经济全球化、文化多元化的今天,研究赛珍珠,到这位中西文化交流的杰出人士的宝库里,汲取智慧和营养是十分有意义的。我想研究赛珍珠的视角很多,涉及文学、历史、社会学、宗教学,也有语言翻译、文化教育等。研究的视野应是全方位的,研究的方法应是跨学科的,研究的资源应是共享的。贯彻“百家争鸣”的方针,开展研究探讨,向深度和广度发掘,一定会硕果累累。镇江市赛珍珠研究会要进一步加强与国内外赛学专家的联系与沟通,加强与赛珍珠国际组织、兄弟城市有关研究机构的交流与合作,协调各方面人才、资源与智慧,发挥群体优势,合力攻关。希望海内外赛学专家学者、学术机构和兄弟城市给予镇江市赛珍珠研究会更多的指导和支持,请大家一如既往地关心支持赛珍珠资料中心的建设,丰富资料库,使之成为资源共享的平台,为赛学研究者提供更多更好的服务。

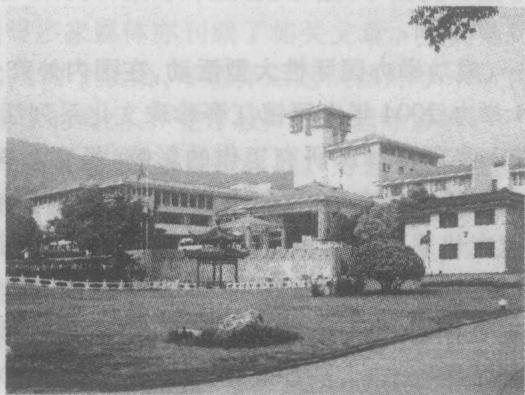
第二,繁荣赛学研究,服务地方发展。赛珍珠作品在全世界有许多爱好者,她笔下的一山一水、一草一木都有可能成为旅游资源。赛珍珠大地之旅完全有可能成为文化的亮点和旅游产业的增长点,这次研讨会期间召开了旅游推介会,镇江旅游部门将根据专家学者们的意见、建议,与兄弟城市的同行密切配合,共同做好“大地之旅”这篇文章。“珍珠广场”的竣工开放,我市有关方面将强化对广场的管理与维护,同时抓紧珍珠路的改扩建工程,结合古运河风光带的建设,把珍珠路建设成一个富有纪念意义的新亮点,并着力打造好周边的配套建设。按规划要求对赛珍珠故居周边的环境进行整治,进一步绿化美化。在赛珍珠遗迹的保护、利用方面,我国的相关城市已经做得很好,值得我们学习和借鉴。例如淮安的故居等遗迹得到保护和利用;庐山管理局已经将赛珍珠故居进行修缮和开放;宿州市和南京大学正在对赛珍珠故居的保护和利用制定规划、组织实施。在此,我恳请各位专家学者对我市赛珍珠遗迹保护利用、旅游线路的设计等方面多提宝贵意见,我们



将致力推陈出新、打造精品。

第三,以赛学研究为载体,进一步扩大对外交流。希望各位专家学者对《赛珍珠在镇江》电视片多提宝贵意见,我们将根据各位的意见,增添新的内容,进一步进行艺术加工,制成光碟,使之成为对外交往的纪念品。同时,镇江电视台将与中央电视台联系,适时播放《寻找赛珍珠》等专题电视片,使更多的人了解赛珍珠,以赛珍珠研究为平台,推动国际文化交流,进一步提高我市的知名度,进而促进镇江发展。

(本文为作者在2005年6月26日赛珍珠国际学术研讨会闭幕式上讲话摘要)



2005年中国镇江赛珍珠国际学术研讨会会址——碧榆园



努力开创新局面

——镇江市赛珍珠研究会工作综述

许晓霞

赛珍珠研究会自2003年2月28日成立以来,在市赛珍珠研究工作领导小组的领导下,社会各界关心支持,全体同仁共同努力,赛珍珠研究工作越来越深入,影响越来越广泛,成果越来越彰显,为推动赛珍珠研究,促进镇江地方建设,扩大对外交往,发挥了积极作用,工作是卓有成效的。纵观近几年的实践,在五个方面开创了新局面。

一、成功举办国际性大型活动,在国内外产生较大反响

1. 举办2004年中国镇江赛珍珠文化系列活动。为加强对外交往,扩大我市赛珍珠研究工作的影响,经赛珍珠研究工作领导小组同意,研究会在2004年中国镇江金秋经贸洽谈会期间承办了赛珍珠文化系列活动。在活动开幕式上,常务副市长江里程和赛珍珠国际基金会总裁珍妮特·明泽分别作了热情洋溢的讲话,市委书记史和平、市委副书记吴树南、市委宣传部部长张甫雄、市政协副主席吕顺洪、会长许晓霞及中外嘉宾分别为《寻找赛珍珠》电视专题片开拍、《赛珍珠在镇江纪念邮册》首发、《赛珍珠在镇江》电视专题片首映、《赛珍珠专题书画展》开展揭幕,著名学者姚君伟作了《访美漫谈赛珍珠》报告会。系列活动还邀请赛珍珠养女詹妮丝·沃尔什、赛珍珠国际基金会董事长约翰·龙、赛珍珠国际基金会选派镇江的教育使者,中央电视台和八一电影制片厂有关编导,国内著名赛珍珠研究者王逢振、刘海平等专家学者,淮安、宿州、九江等相关城市及我市相关部门领导参加活动。活动期间,举办了中外嘉宾中秋赏月晚会,陪同赛珍珠国际基金会成员到九江、庐山、南京考察赛珍珠遗迹。活动的成功举办,在本市和相关城市产生了重要影响,得到了与会中外人士的高度评价。



2.召开国际学术研讨会。2005年,为纪念中国抗日战争胜利60周年,促进赛珍珠研究,受市政府委托,研究会于6月26日—27日,在碧榆园又成功举办赛珍珠国际学术研讨会。180多名学者、来宾参加了研讨。会议以纪念中国抗日战争胜利60周年为主题开展学术交流,并且举行“赛珍珠大地之旅”旅游合作交流。会议期间,播放了研究会参与制作的电视片《赛珍珠在镇江》和《寻找赛珍珠》,美国友人拍摄的反映“欢乐之家”的电视片《世界共融》;进行了以纪念赛珍珠为主题的珍珠广场建设工程竣工及主题雕塑揭幕、赛珍珠国际学术研讨会纪念碑揭幕仪式。与会人员围绕主题,提交论文50多篇。这次国际学术研讨会受到媒体的广泛关注,国务院新闻办、新华社、人民日报驻江苏记者站、北京周报、新华日报、美国伊利华报及镇江市各新闻单位派员到会采访报道。中国妇女报、人民日报海外版、文学报、中国抗日战争纪念网、郑州大学网站等多家媒体亦刊载了相关文章。尤其是美国华人报纸伊利华报,用两个版面,专题介绍这次国际学术研讨会和赛珍珠中国故乡镇江的概况,产生了较广泛的国际影响。

3.精心主办“赛珍珠在镇江”书画摄影展。为进一步促进赛珍珠中国故乡和美国故乡的文化交流,美国赛珍珠国际基金会希望研究会在2006年到美国举办赛珍珠题材的书画摄影展。年初,研究会着手考虑和筹备这项工作,组织有关人员研究工作方案,成立了由常务副市长任主任,研究会会长任顾问,市人大常委会办公室、市政府办公室、市文联、市外办、市外宣办、市赛珍珠研究会负责人以及京口八坤艺术沙龙、市老干部摄影家协会参加的组委会,积极开展工作。通过新闻媒体征集作品,组织本市书画摄影家到赛珍珠遗迹和相关景点采风,提供相关资料,组成作品评审委员会。经过认真比选,评出了61件代表镇江书画摄影水平的精品。组委会还组织人员以《今日镇江》为题拍摄了32幅反映城乡建设、风景名胜、企业风貌、社会事业发展等方面的摄影作品,随书画摄影展一并展出。这些作品形象生动地反映了赛珍珠中国故乡的风土人情,展示了镇江这座历史文化名城的崭新风貌。书画摄影展于9月2日在镇江博物馆展出,10月上旬赴美,先后在镇江友好城市——坦佩市和美国赛珍珠故居所在地帕卡西市展出,



并进行作品义卖,深受好评。全美姐妹城市协会主席纽海塞、坦佩市市长、赛珍珠国际董事长和总裁,宾西法尼亚州的政要参观了展览,当地媒体大篇幅报道了展览的内容,引起较大反响。通过举办展览,向美国友好城市和赛珍珠美国故乡进一步推介镇江,展示了赛珍珠中国故乡——镇江的改革开放成果,促进了中美文化交流和友好往来,产生了积极影响。

二、积极组织研究工作,精心打造以赛珍珠为题材的文化成果

1.编辑出版学术研究成果。为推进赛珍珠研究,展示研究成果,研究会近三年来先后编辑出版了三本文集。2002年10月,镇江举办赛珍珠学术研讨会暨纪念赛珍珠诞辰110周年大会。欧美60多位外宾与会,国内外学者发表了许多具有学术性和应用性的论文。会后,研究会组织专家学者编辑成中英文对照的《赛珍珠纪念文集》,2003年正式出版。去年年底,为体现2005国际学术研讨会成果,又着手编辑《赛珍珠纪念文集》第二辑。内容涉及赛珍珠作品与生平、赛珍珠与中国抗日战争、全球化时代异质文化交流、赛珍珠与慈善事业、赛珍珠在华遗存的挖掘保护、赛珍珠中国大地之旅的开发和利用等,学术研究有新的成果和新的突破。今年召开2006年年会,外市学者和本会会员积极参与,提供了20多篇有一定质量的论文,研究会将论文辑印成《赛珍珠研究文集》,作为年会研究成果的体现。这些文集的编印出版,在国内外产生了相当影响,对指导和促进赛珍珠研究与应用具有重要意义。

2.打造赛珍珠影视作品。赛珍珠视镇江为她的“中国故乡”,镇江也视赛珍珠为“自己的女儿”。为此,研究会与镇江电视台合作,将《赛珍珠在镇江》电视专题片作为镇江的名片,精心打造。反复研究讨论专题片的文稿和脚本,组织专题片制作人员到北京、淮安、宿州、九江、南京等地拍摄,采访了舒乙、龚普生、王逢振、刘海平等名人学者。经过努力,《赛珍珠在镇江》成为外宣片的精品力作,获得全国十佳优秀外宣片提名和省外宣片一等奖,美国驻华使馆专门要求研究会赠送《赛珍珠在镇江》碟片。研究会还投资5万元,与镇江电视台、中央电视台合作,在镇江拍摄赛珍珠专题



电视片《寻找赛珍珠》。此片配合 2005 中国镇江赛珍珠国际学术研讨会的召开,在中央电视台第 10 套栏目分上、下集播放,在国内外产生了较大影响,欧美多个国家转播,对提升镇江知名度发挥了积极作用。

3.编辑发行赛珍珠纪念邮册。2003 年研究会与美国赛珍珠国际基金会联系,征得同意,授权发行赛珍珠肖像个性化纪念邮票。2004 年研究会组织学者和有关人员,精心策划,以赛珍珠在镇江的生活经历和历史遗存为题材,发行《赛珍珠在镇江》纪念邮册。这本邮册,制作精美,成为我市对外推介镇江的精美礼品,在当年金秋经贸洽谈会上获得好评。

4.开发与赛珍珠相关的旅游线路和旅游纪念品。为利用名人效应,促进镇江旅游经济的发展,研究会自成立始,即重视赛珍珠大地之旅及其旅游产品的开发,多次组织人员到淮安、宿州、庐山考察,设计了旅游线路,并与相关城市旅游部门及美国旅行商研究合作事宜。去年又组织人员到浙江义乌参观,组织人员设计落实赛珍珠相关旅游产品。至今已与赛珍珠故居协力,开发了赛珍珠水晶镇纸、赛珍珠水晶纪念肖像、赛珍珠故居纪念徽章、赛珍珠木屋等近十种旅游纪念品。

三、加强国内外合作交流,扩大和深化赛珍珠研究

1.召开五城市赛珍珠研究工作联谊会。2003 年 4 月,克服“非典”造成的困难,邀请南京市、淮安市、宿州市、九江市人大常委会领导及有关部门负责人来镇,举行赛珍珠研究联谊会,就深入研究赛珍珠,共同开发、利用赛珍珠有关历史遗存,进行了研讨。通过相互交流,在共同研究赛珍珠,协作开展国内外文化交流,推进旅游事业发展,协作拍摄赛珍珠题材电视风光片,举办赛珍珠中国大地之旅,开发有关旅游纪念品,互相交流有关资料等方面达成共识,对扩大和深化赛珍珠研究起到推进作用。

2.与美国赛珍珠国际基金会建立工作联系。从 2002 年以来,研究会先后三次邀请美国赛珍珠国际基金会参加镇江市举办的大型活动,并进行工作会谈。美国赛珍珠国际基金会组织的一些重要活动,也主动邀请研究会派员参加。今年还合作举办“赛珍珠在镇江”书画摄影展赴美国坦佩市和帕卡西市展出。前不久,研究



会已与美国赛珍珠故乡的有关方面商谈,就进一步推进赛珍珠中国故乡和赛珍珠美国故乡人民之间的友好交往,开展“赛珍珠中国大地之旅”,达成意向性协议。所有这些,对促进中美友好和我市的对外交往,具有积极意义,受到市政府和广大市民的充分肯定。

3.组织或派员赴美考察赛珍珠美国故乡。研究会一直重视开展对外交往,以赛珍珠为“人桥”,促进中美友好和东西方文化交流。早在2002年2月,本会前身——赛珍珠研究中心组成镇江市友好代表团,访问赛珍珠美国故居,开创了与美国赛珍珠国际基金会合作的先河。2004年研究会3名成员参加镇江赛珍珠文化新闻交流团访问美国。2006年7月,我会副会长王玉国参加镇江经济文化代表团再次访问美国赛珍珠故居,并与赛珍珠国际基金会进行工作会谈。近年来,为加强中美文化教育方面的交流,研究会与美国赛珍珠国际基金会商谈,派遣教育使者来镇,还促成中美教育交流小使者访美。在市教育局的支持下,“赛珍珠国际班”部分师生组成“中美教育交流小使者”访问团一行6人,对美国进行了友好访问和交流活动,取得圆满成功,在美国相关城市和镇江都产生积极影响,得到海内外朋友的肯定。2005年,美国赛珍珠国际基金会向研究会赠送了“杰出成就奖”奖牌。

四、注重研究成果应用,积极为地方发展服务

研究会始终坚持研究与应用并重,不仅注重出学术成果,而且致力于为地方发展服务。本着这一指导思想,研究会在以下五方面取得成果。

1.弘扬赛珍珠慈善博爱精神,支持开办赛珍珠国际班。为了体现赛珍珠慈善救助的人文关怀精神,扶持家境贫寒、品学兼优的学生完成高中学业,2003年8月,市二中开办了赛珍珠国际班。研究会不仅参与筹备组织、招生工作,还联系社会各方面对“赛班”的贫困学生给予支持。市贸易局在中秋节给赛班学生送去月饼,金东纸业集团捐赠数十万元,并给每位学生赠送羽绒服,泰兴隆赠送100箱方便面。镇江供电局、镇江电信局、市扶贫办都积极资助,王萍副市长及研究会多名理事捐赠现金。金东纸业集团副董事长、总经理许昭宏应研究会的邀请,专门给“赛班”学生作报告,



联系个人经历,讲述人穷志不短,刻苦勤奋终成才的道理。由于研究会的推动,社会各界关心和支持,赛珍珠国际班已取得较好的办学业绩,受到教育行政部门和市民的认同。

2.修缮赛珍珠故居。赛珍珠故居是镇江进行赛珍珠研究,开展对外宣传的重要场所。在研究会的推动下,市外办及赛珍珠故居管理处,认真制定赛珍珠研究中心建设计划和故居周边环境完善改造计划。市政府多次协调市外办、电子工业局、市房管局,解决了拆除违法建设等一系列难题,完成了故居内部完善和环境美化,为今后赛珍珠研究活动中心的建设创造了条件。

3.建设珍珠广场。研究会约请部分市人大代表提出关于命名赛珍珠广场和赛珍珠林荫道的议案,受到市政府和有关部门的高度重视。经有关部门论证、批准,命名了以纪念赛珍珠为主题的珍珠广场和珍珠路。去年年初,研究会组织专家研究,提供具有文化内涵的设计意见,形成珍珠广场建设方案。市赛珍珠研究工作领导小组负责人多次召开会议,讨论确定建设方案,协调解决资金,还亲自审定珍珠广场纪念雕塑的文字内容。经过半年多的努力,高质量、高标准地完成占地4200多平方米的珍珠广场建设工程。现在,珍珠广场已成为有一定品位的文化广场和市民休闲的好去处,受到各界的好评。

4.开展英语角活动。为充分利用珍珠广场,研究会提议,将其培育成英语爱好者学习英语的新天地、对外交往的窗口,使珍珠广场更好地体现东西方文明交流的特色。此提议得到市政府有关部门的积极响应和支持,从今年5月起,由研究会牵头,各有关部门和单位配合,每周周末开展了英语角活动。至今已进行26场主题活动,在古运河风光带上增添了一道文化风景线。

5.进行广场橱窗宣传。赛珍珠中国故乡应对赛珍珠有更多的认知和认同。为此,研究会把向市民介绍赛珍珠及赛珍珠研究工作,作为一项经常的工作,认真做好。今年年初,经与有关方面商量,在珍珠广场专设宣传橱窗,已先后介绍了赛珍珠国际学术研讨会、赛珍珠国际班、赛珍珠研究会、赛珍珠生平四期专题橱窗宣传,为市民了解赛珍珠及赛珍珠研究工作,起到了较好的效果。

五、紧紧抓住人才、网站、资料三个环节,切实加强研究会自



身建设。

1.积极培养和扩大研究队伍。研究会不仅寻求理论成果,更注重人才培养。基于这一认识,研究会从四个方面进行了努力:一是对积极参加赛珍珠研究的会员尤其是中青年会员进行鼓励,吸纳参加国际研讨会,为他们提供扩大研究视野,广交研究同仁的机会;二是组织考察。结合拍摄专题片和研讨会的召开,组织部分会员到赛珍珠居住过的城市考察,感受赛珍珠的中国足迹;三是提供研究资料。研究会一方面从美国购进一批资料,一方面加强现有资料的挖掘、收集、保管工作,在市图书馆设立赛珍珠资料专柜,将图书馆、研究会和市外办收藏、收集的资料集中保管,供学者研究利用。自专柜设立以来,已有一些外地学者为撰写论文专程来镇江查阅资料。中央电视台在与镇江合作拍摄《寻找赛珍珠》电视片过程中,也到专柜拍摄、复制了大量资料。四是加强理事队伍建设。从上次年会以来,因工作需要,先后增补了两名副会长和一名理事,进一步增强了研究会的活力。

2.建立赛珍珠研究会网站。2003年6月赛珍珠研究会网站正式建立。(网址为:<http://www.pearlsb.org>)研究会指定专人管理网站,努力使网站内容丰富新颖,图文并茂,动静结合。目前网站设有研究信息(研究会、最新动态、重大活动)、名人赛珍珠(年谱、作品选介、研究学术资料、大地行、与中国名人等)、中国故乡镇江(赛珍珠与镇江、故乡怀念)、名城镇江(镇江概况、历史文化、名胜古迹、民间传说、风土人情、镇江企业)、江大学报——赛珍珠研究专栏、赛珍珠国际班、国际交流活动、来稿摘要等栏目。网站内容具有较强的学术性、资料性、系统性和可读性,从多方面帮助人们广泛深入了解赛珍珠及赛珍珠研究工作动态和学术信息。作为赛珍珠研究专题网站目前在国内尚属首家,网站在宣传镇江和赛珍珠研究成果方面,已取得好的效果。今年以来,每天都有数十人点击。外地一些学者,通过网站了解赛珍珠研究的情况,与研究会建立联系与合作。网站已成为赛珍珠学术研究和交流的开放式平台。

3.认真开展软科学课题研究。2005年10月,研究会成立课题组,开展“赛珍珠历史遗存研究与旅游开发”软科学课题研究。拟