

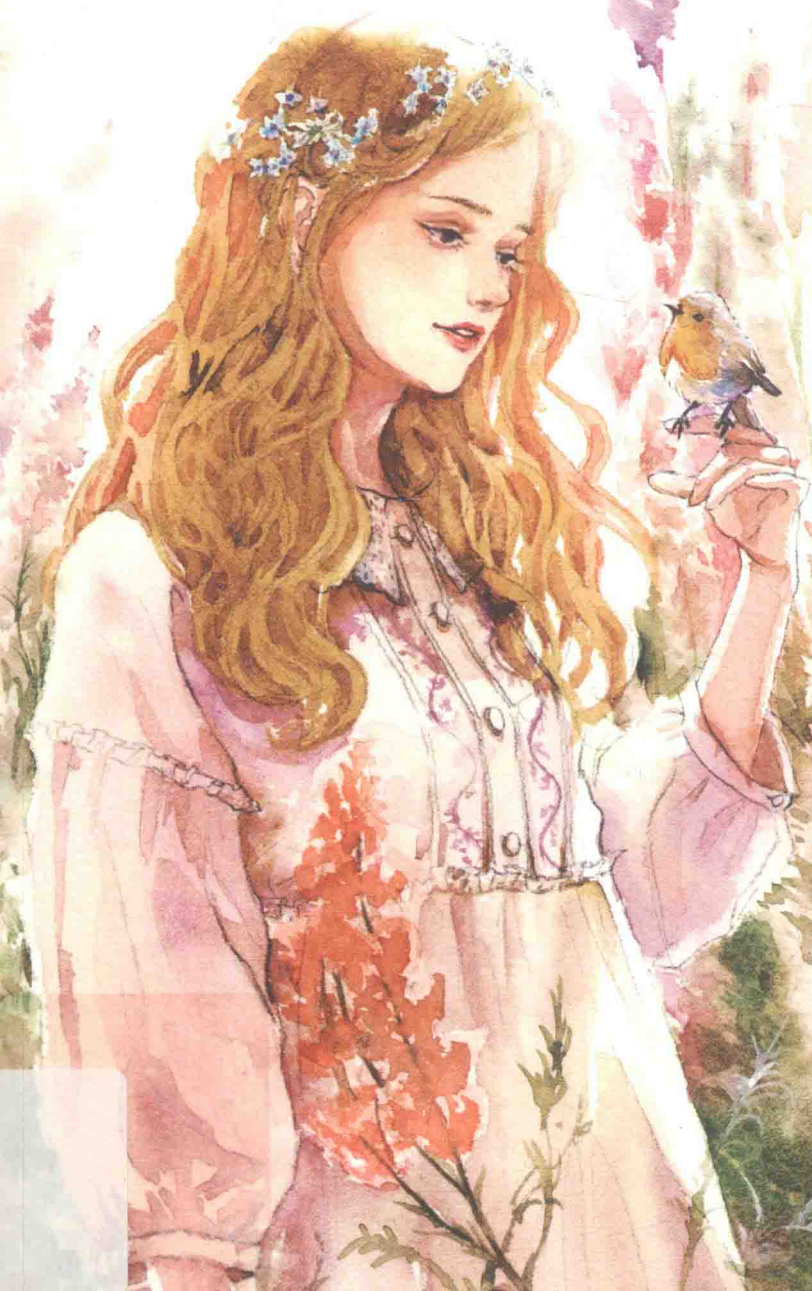
WATERCOLOR
TECHNIQUE

IN 最手绘
Painting

知更鸟的 水色乐章

花卉人物
水彩技法详解

Kirara 著



WATERCOLOR
TECHNIQUE

IN 最手绘
Painting

知更鸟的 水色乐章

花卉人物

Kirara 著

水彩技法详解

像水彩一样纯粹！
拿起画笔感受水彩的魅力！



IN 最手绘 Painting

策 划 - 梁静仪

责任编辑 - 梁静仪

书籍设计 - 丸 子

技术编辑 - 李国新



扫码关注
「Kirara屋檐下的知更鸟」公众号
回复「水色乐章」
即可免费获得线稿与视频

合作伙伴



 湖北美术出版社
专业之道 尽精尽善



本书的书名 文字 图片以及书籍设计版权均为湖北美术出版社所有
任何抄袭与盗版行为我们将追究其法律责任
法律顾问&投诉热线：027-87679529

图书在版编目(CIP)数据

知更鸟的水色乐章: 花卉人物水彩技法详解 / Kirara著. -- 武汉: 湖北美术出版社, 2019.3
ISBN 978-7-5394-9901-7
I. ①知… II. ①K… III. ①花卉画-水彩画-绘画技法②人物画-水彩画-绘画技法 IV. ①J215
中国版本图书馆CIP数据核字(2019)第031971号

出版发行: 长江出版传媒 湖北美术出版社

地 址: 武汉市武昌雄楚大街268号

电 话: 87679928 (编辑部) (027) 87679520 (发行部)

邮政编码: 430070

印 刷: 武汉精一佳印刷有限公司

开 本: 787mm×1092mm 1/16

印 张: 11.25

版 次: 2019年3月第1版 2019年3月第1次印刷

定 价: 76.00元



写在前面

大家好，我是Kirara。一个从小爱画画的学金融的理科生。从2012年4月开始，我从一个不折不扣的水彩“小白”慢慢摸索，想不到如今竟然能成为小半个插画师，还有幸出版了几本水彩教程书，你手里的这本书正是我的第三本水彩教程。

6年的水彩经历，说短不短，说长也绝对不长，但是我已经感受到了绘画是一个没有“正确答案”的爱好，也是一个不断更新自我的过程：每一次拿起画笔都会有新的发现和体会，对技法的运用和喜好也在不断变化。这本书里就融入了我从2016年以来的许多新收获，不管你是水彩“小白”也好，还是“大触”也好，如果它能从不同程度地给你带来一些启发和帮助，就是我最大的荣幸！

我非常希望这本书能够适合不同基础的读者，因此秉着循序渐进的思路，将全书分为5大部分。

首先是基础篇，这一部分渗透了许多最基本的水彩小知识，例如画材的选择、调色的手法、基础技法和运用等等。在内容的选取上以实用为主，避免了一些太过学术、生硬的理论知识。初学的朋友建议仔细阅读，在遇到问题的时候也可以再次回头翻阅。

其次是花草篇，先画叶，再画花。在内容的顺序上也是从简到繁。可以根据自己的情况选择阅读，也可以循序渐进。在一些相关的教程中，我穿插了专题内容，渗透了花朵结构、构图方法等实用的小知识。

之后是人物篇。人物篇中依然以实例教程为主，在教程中安排有相应的专题，介绍一些与人体结构相关的小知识。

再次是服饰与装饰要素篇，包含了一些实用的服饰绘画要点以及装饰要素。

最后是综合篇。这一部分展示了一些比较完整的实例，并尽可能还原和记录下画画时的步骤和思路。

书中还附有一些二维码，扫码可以看到绘画的视频过程。一部分视频有加速，结合书中的文字看会更好一些。

在准备本书的一年半的时间里，我自己也有了不断新的体会和收获，因此许多篇幅都经历了多次的推倒重写，可见画画就是这样一个不断成长的过程！我绝不敢说这本书里的内容就是“正确”的或者“最好”的，但它们都是我的切身体会和感受。希望它能对现阶段的你有所启发，拿起画笔来感受水彩的魅力，并画出属于自己的风采！





目录

Part 1 初识水彩 1

一、画材	2
1. 画笔	2
2. 画纸	4
3. 颜料	6
4. 其他必备工具	9
5. 推荐工具	10
6. 画前裱纸	11

二、水彩的基础技法	12
1. 如何正确用笔	12
2. 基本技法	12
3. 实用技巧与常见问题	16
4. 基础技法的练习	19

三、常用配色与混色	22
1. 肤色的画法	22
2. 阴影的颜色	22
3. 绿植实用配色	23
4. 低饱和度的颜色	23
5. 好看的深色	24



Part 2 花卉篇 25

一、叶 27

1. 叶子的结构 27
2. 画叶片 30
3. 画观叶植物 34
4. 盆栽植物作品赏析 42

二、花 45

1. 花的结构 45
2. 花冠的形态 45
3. 花序 46
4. 画花朵 47
5. 花卉组合 68
6. 花卉作品赏析 82

Part 3 人物篇 85

一、侧面胸像 86

1. 人物侧面 86
2. 案例：侧颜的女孩 87
3. 专题：卷发的画法 91

二、正面胸像 94

1. 面部比例 94
2. 案例：穿T恤的女孩 96
3. 专题：眼睛的画法 101

三、半身像 102

1. 人物姿态 102
2. 案例：看书的姑娘 103
3. 专题：手的画法 109

四、全身像 110

1. 人体比例 110
2. 案例：捧花的少女 112
3. 专题：脖颈和肩背的画法 117



Part 4 服饰与装饰要素篇 119

一、服饰 120

1. 衣领的种类 120
2. 不同角度的衣领 121
3. 面料的质感 122
4. 其他服饰配件 126

二、装饰要素 130

1. 蕾丝与花边 130
2. 蕾丝花卉 132
3. 蕾丝花卉的应用 134
4. 复古风装饰元素及英文字体 136

Part 5 综合篇 139

一、冰岛虞美人 140

二、红叶时分 146

三、窗边 152

四、小白菊 159

五、月季花冠 166

后记 174





Part 1 初识水彩

在这一部分中，我将介绍画水彩的一些基础知识，包括画材的选购、水彩的基本技法以及我个人关于配色的心得体会。

其中画材部分包含选购画材的方法及建议、本书中所使用的画材一览，以及一些工具的使用方法心得；基本技法部分从最简单的用笔调色入手，列举了画水彩时常用的技法和手法，并针对常见的问题进行专题讲解；在章节最后我列出了个人常用的一些配色和调色方法，希望能开拓读者的思路。

这一章节的内容虽然放在全书的开篇，但是内容比较多，并且总结了许多的心得体会。读者在翻阅书后绘画案例时如果有疑惑，不妨重读本章，或许可以找到解答。

一、画材

1. 画笔

画笔的种类繁多，针对不同绘画媒介的画笔也大相径庭。水彩画笔以圆头画笔最为常见，并且大多注重蓄水性和聚锋能力。不同类型的水彩画所用的画笔也十分不同，插画类不同于风景画，对画笔没有太多独特的需求。我按照个人的使用习惯，将绘画中常用的画笔按照功能分成以下几类：

(1) 水彩笔

上色时最常用到的一类画笔，根据自己常用的画幅准备一大一小基本可以满足平时使用。市面上不同品牌不同材质的画笔众多，价格区间很大，大部分情况下可以根据自己的预算和喜好选择，只是要注意笔尖的聚锋能力。画笔在湿润状态下绝对不能分叉；其次笔尖不宜太长，那样不太容易控制。具体的手感弹性如何则可以根据自己的喜好挑选。初学者如果对画笔的了解不多，建议不要一下子买特别贵的如貂毛或松鼠毛笔，普通 20 元出头的国产兼毫笔也一样好用（适用 A5 或 A4 画幅的基本上色）。

(2) 描线笔

画细节时不可缺少的一类笔，同样准备一大一小即可。描线笔通常都比较细巧，挑选时着重聚锋和蓄水能力。蓄水太差的笔画不了多少就要重新蘸取颜料，勾线时也就没法画出平滑连续的线条。因此可以考虑购买蓄水优异的貂毛笔。市面上还有出锋特别长的面相笔，可以一笔画出很长的线条，但是对运笔能力要求高，因此不推荐初学者使用。

(3) 铺色笔

又叫拖把笔，用来画背景等大面积区域。大，蓄水好，有一定的聚锋。

(4) 尼龙丙烯画笔

原本是用于丙烯和油画的画笔，笔毛比水彩画笔硬不少，也不怎么蓄水。用来提白或是蹭掉水痕比一般的水彩画笔更好。

(5) 排笔

画背景前刷水时使用。偶尔也会直接用来上色。没有过多的要求，比较厚实、蓄水良好就行，根据自己常用的画幅准备一支中等大小的就可以了。注意使用前用手揪掉浮毛。



水彩常用画材
新手入门画材推荐



水彩笔



- a. 秋宏斋秀意（狼毫）我使用最为频繁的一支画笔，聚锋优秀蓄水足，弹性恰到好处。
- b. Da Vinci 达芬奇 428（貂毛）#1 备受推崇的一款画笔，我却觉得原本的笔尖太长非常碍事，自己修剪之后用起来正好。

描线笔



- c. Hwahong 华虹 610（貂毛）#2 非常推荐的一款画笔！各方面都很优秀。
- d. Robert Simmons 785（尼龙）#8/0 笔杆非常精致漂亮，笔尖极小但是不会分叉。画睫毛等最细微的细节时会用到它。

铺色笔



- e. Hwahong 华虹 500（松鼠毛）#5 蓄水堪比水库，我只在画 A3 尺寸的大幅作品才会用到，本书基本没有使用。

尼龙丙烯画笔



- f. Princeton 普林斯顿圆头画笔（尼龙）#1 & 4 也可以用旧画笔，准备 2-3 个不同的尺寸，针对不同部位使用。
- 同系列还有平头画笔，偶尔蹭水痕的时候也会用到。

排笔



- g. 普通的羊毛排笔也很好用。

2. 画纸

画纸在水彩的画材中最为重要，其特性往往会对使用的技法和最后呈现的效果产生很大的影响。因此多花费一些时间选择适合自己的画纸是非常必要的——用对了画纸能避免许多不必要的麻烦。画纸并不是越贵越好，也不推荐盲目跟风或是人云亦云，最重要的是契合自己的需求。下面列出了一些在挑选水彩画纸的过程中需要着重注意的几个方面：

(1) 材质

常见的水彩纸有木浆纸和棉浆纸两类，两者的特性非常不同。适用的技法也完全不同。在条件允许的情况下，建议两者都去尝试一下，了解自己的喜好。

木浆纸混色时的扩散效果不如棉浆纸，比较容易出水痕。反复叠加的时候可能会带起下层颜料，提白也相对容易。

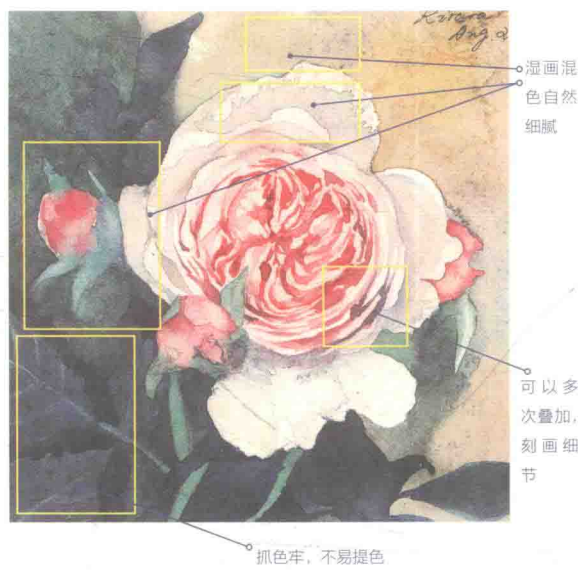
棉浆纸能吸收更多的水分，对颜料的吸附也更牢固，也可多次混色，在多层叠加时下层的颜料也不容易脱落。也因此提白时不能完全提掉颜料，画错之后也不容易修改。

许多画手画家都认为棉浆纸更适合画正式作品，而木浆纸多用于练习和快速写生。

木浆纸：梦法儿 300g 中粗



棉浆纸：阿诗 300g 细纹



(2) 纹理

常见的水彩纸有细纹、中粗和粗纹三种。其中中粗为使用最广的一种。部分品牌系列只提供其中部分纹理。

细纹纸：Hot-Pressed 或 HP，直译为热压纸。是纹理最细腻光滑的一种。适合画幅较小或者追求细节的画风，也是我一直使用的类型。但也有许多人认为细纹纸更难把握，干得快。

中粗纸：Cold-Pressed，直译为冷压纸，也叫 NOT（取自 Not Hot-Pressed）。纹理介于粗纹与细纹之间，是使用最为广泛、市面上最为常见的类型。适合绝大多数情况使用。初学者可以先尝试使用中粗纹。

粗纹纸：Rough，在插画中较为少见。多用于大幅作品或风景写生类作品，纹理明显粗犷，适合笔触大或者追求肌理的画风。



(3) 克重

克重是衡量水彩纸厚度的单位，写作 gms(grams) 或 g/m^2 ，意指每平方米的克重。同时使用的单位还有磅(lb)。常见的规格有 200g(或 185g) 和 300g。厚的水彩纸遇水不容易弯曲起皱，在其他方面则没有太明显的区别。

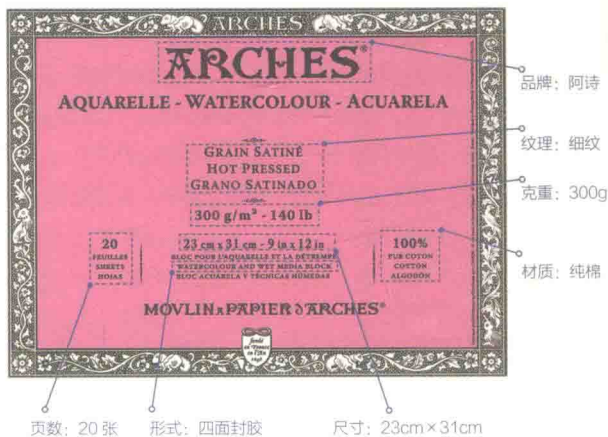
(5) 形式

购买水彩纸时有多种形式可选，常见的是水彩本，其中有单面封胶和四面封胶。四面封胶的水彩纸多为 300g，四边有胶固定，因此可以直接作画不用裱纸。画完一张后再取下。此外还有单张购买的水彩纸，多为全开或 2 开。单张购买时的选择通常更丰富，适合根据自身需要大量购买囤货。

本书中使用的画纸大多数为单张购买的阿诗 185g 细纹，另有一部分为四面封胶的阿诗 300g 细纹，还有少部分单张购买的获多福高白 190g 细纹。以上几款画纸在使用时没有太大的不同，如非特殊说明，300g 四面封胶本不裱纸，单张购买的画纸使用前都进行了裱纸。

(4) 颜色

绝大多数画纸都是白色或奶白色。颜色越白的显色性越好。部分品牌会有普通白(Natural white)、高白(Bright white)等供选择。少数品牌还会有不同色调的彩色画纸，但是使用的机会不大。



◎ 水彩纸的存放

水彩纸存放不当容易产生发黄、变脆、脱矾等问题。轻则影响画的质量，重则整批报废。因此务必要做好保护措施！

水彩纸的天敌有高温、阳光暴晒和潮湿的环境，因此建议储存在密封的容器中置于阴凉避光的位置。我一般会请卖家把整张的水彩纸裁成 8K (A3 尺寸) 大小，平放在干净厚实的大塑料袋中，然后再放在封口的密封袋里。开封后的四面封胶水彩本也一同放进密封袋中。

通常在画前的裱纸阶段就能够发现纸的问题，如果出现局部脱矾，不影响整体的使用，可以局部用牛胆汁或矾水。具体使用方法可咨询画材销售方。如果出现大面积脱矾，建议还是换纸吧。

◎ 区分水彩纸的正反面

不同品牌水彩纸的正反面纹理特征不相同。通常在光线良好的环境下倾斜画纸就能看到水彩纸的纹理。右图可见获多福和阿诗的正反面纹理完全不同：获多福的正面是小坑型的水彩纸纹理，背面有织物的纹理；而阿诗的正面能依稀看到横条，背面则是小坑。如果是用水彩本，一般可以直接看出正反面。但是如果是买裁切好的单张水彩纸，第一次使用的时候建议找到带有标识的那一张，通过标识辨认正反面，然后比对其他不带标识的纸。



单张水彩纸的右下角通常带有水印标识。

3. 颜料

广义的水彩颜料分为透明水彩颜料和不透明水彩颜料，狭义的水彩指的就是前者，后者则称为水粉。水彩顾名思义以水为媒介，因此具有透明感和流动性，在挑选颜料的时候也就对这些特性有所要求。

(1) 颜料的挑选

在评价水彩颜料时通常要注重这几种特性：透明度、扩散性、鲜艳度、稳定性。透明度高的颜色可以叠加多层依然通透，更具有水彩的质感；扩散性好的颜料湿画时的效果更均匀自然；鲜艳度高的颜色更亮丽明快；稳定性好的颜料可以长期储藏存放而性状不变。不同品牌的颜料在这些方面各有千秋，读者可以根据自己的预算和喜好挑选。除此之外还须注意以下几个方面：

级别

水彩颜料大致可分为艺术家级和学院级。前者的透明度、扩散性、鲜艳度、稳定性方面都普遍优于后者。有条件的读者可以直接选购艺术家级颜料，初学者也可以买学院级，但是建议额外补充几种艺术家级别的玫红、紫色等对纯度要求高的颜色。以温莎牛顿专业级水彩为例，因为使用了单色素，颜色更加纯净透明，可以多层叠画而不显脏，混色后颜料依然鲜亮通透，并且持久稳定。2019年新推出的无镉色相比传统颜料更加环保健康。在常规全系列的基础上还会新增一些限定版的沙漠色、暮光色可供选择。

形式

水彩颜料按形式可以分为管状和块状，两者各有千秋。块状水彩颜料携带方便，便于写生，日常使用也可随用随取，深受大家喜爱。同时长时间储存性状也基本不变。缺点是存放一段时间后会更加干燥，蘸取时需要反复摩擦，部分品牌的块状颜料容易碎裂。块状有全块和半块两种常用规格。

管状颜料则不存在难以蘸取的问题，但是携带不太方便，长时间存放后有析出液体的现象。常见的有 5ml~15ml 等各种规格。

一种折中的形式是购买 15ml 左右的管状颜料，分别少量挤在分装盒里晾干，自制成块状。用完后再及时补充。



(2) 颜色的搭配

选定某一品牌及系列的水彩颜料后会发现，全系列少则 40 种颜色，多则上百种颜色。究竟要买几种？买哪几种才好呢？鉴于几种颜料调和后会产生新的颜色，而且调和的颜料数量越多，产生的颜色鲜艳度越低，因此还要根据自己的习惯寻找合适的搭配。

数量

有条件的读者自然可以收集全套或者买上 48 色套装或是 36 色套装。但是通常有 18~24 色就足够使用了。初学者可以购买该品牌最畅销的 12 色套装，使用一段时间之后再补充自己缺少的单色。

搭配

如果要自己搭配一套颜料，可以先从该系列的（以温莎牛顿为例）3 原色或 6 原色入手，具体信息在品牌官网上可以查询到。所谓的 3 原色和 6 原色是指：使用这两套色彩系统可以分别调出色轮上的其他饱和颜色。因此读者可以优先选择这几种颜色。

专业级水彩系列三原色：

- 722 温莎柠檬黄
- 709 温莎蓝（红相）
- 502 永固玫红

专业级水彩系列六原色：

- 722 温莎柠檬黄
- 730 温莎黄
- 263 法国群青
- 707 温莎蓝（绿相）
- 502 永固玫红
- 603 猩红色淀



至于颜色的选购，每个人的看法和习惯不同，可以有自己的判断。我根据自己的经验和喜好给出一些建议，仅供读者们参考。

以温莎牛顿专业级标准24色套装为例，我个人的感受是，黄色偏多，有一款柠檬黄和中黄就足够了；橙红色段可拆分成两端，应用更广一些。更换个别绿色和蓝色可以拉开色差。土黄和生赭的颜色相近，有一个即可。有了黑色可以不要灰色。水彩白色可以用水粉代替。调整后的颜色如图（19水彩+1水粉）。

目前，我也在尝试新的颜料，附上申内利尔大师级蜂蜜水彩颜料的视频评测，视频后半部分的单色讲解也适用于温莎牛顿。



微信扫一扫

获取颜料评测视频

温莎牛顿专业级24色：

- 347 柠檬黄
- 730 温莎黄
- 016 钴黄
- 724 温莎橙
- 726 温莎红
- 466 永固茜红
- 502 永固玫红
- 733 温莎紫
- 137 天蓝
- 263 法国群青
- 707 温莎蓝（绿相）
- 538 普蓝
- 322 靛蓝
- 503 永固沙普绿
- 447 橄榄绿
- 721 温莎绿
- 554 生褐
- 744 土黄
- 552 生赭
- 074 熟赭
- 076 熟褐
- 465 培恩灰
- 331 象牙黑
- 150 中国白

调整后的20色：

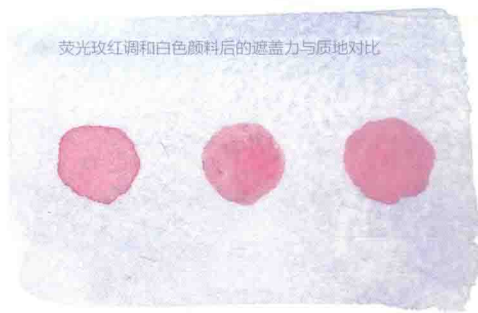
- 722 温莎柠檬黄
- 730 温莎黄
- 723 温莎橙（红相）
- 502 永固玫红
- 448 荧光玫红
- 004 茜红
- 733 温莎紫
- 137 天蓝
- 263 法国群青
- 719 温莎绿（蓝相）
- 178 钴蓝
- 503 永固沙普绿
- 447 橄榄绿
- 526 酞青绿
- 311 虎克绿
- 744 土黄
- 074 熟赭
- 076 熟褐
- 386 马斯黑
- 水粉白色

注：标红的颜料为调整后新加的颜色，不同批次的套装配色可能不同。

（3）关于水彩的白色

水彩的白色几乎没有什么遮盖性，因此用它来覆盖修正画上的颜色起不到太大作用，不如使用水粉或者丙烯，也可以用水墨液。调色时如果加入白色，同样的颜色颜料的质地会变得比较浓稠，因此不容易在边缘产生水痕。不过边缘的水痕在水彩中还是很有用的，因此读者可以酌情决定。

在混色时如果使用浓稠的白色，可以画出比较明显的双色混色效果，而不会像在清水中那样完全扩散。



(4) 本书常用颜料

本书使用的是荷尔拜因古彩。这款产品严格来说不是透明水彩，因为有部分不透明颜料，但是可以作为透明水彩使用。荷尔拜因的古彩系列在我写这本书的过程中不幸停产，为方便读者购买和辨认各个颜色，我将书中常用的几种颜色和市面上更为常见的温莎牛顿专业级的颜料做了对比，方便读者选购或是比对自己已有的颜料。

荷尔拜因古彩	温莎·牛顿专业级	荷尔拜因古彩	温莎·牛顿专业级	荷尔拜因古彩	温莎·牛顿专业级
 Antique Lemon	 Winsor Lemon	 Antique Sun Yellow	 Yellow Deep	 Antique Orange	 Orange
007 柠檬	722 温莎柠檬黄	006 山吹	731 温莎深黄	004 赤橙	724 温莎橙
 Antique Red Orange	 Cadmium Scarlet	 Antique Pink	 Permanent Rose	 Antique Crimson	 Alizarin Crimson
005 朱	106 镉猩红	003 红梅	502 永固玫红	001 胭脂	004 茜红
 Antique Ochse	 Yellow Ochse	 Antique Brown	 Light Red	 Antique Ruy Brown	 Raw Umber
008 黄土	744 土黄	009 代赭	362 浅红	010 焦茶	074 熟赭
 Antique Rust Brown	 Cadmium Violet	 Antique Sun Green	 Olive Green	 Antique Moss Green	 Viridian Green
034 小豆	125 埃及紫	016 萼	447 橄榄绿	012 萌葱	503 永固沙普绿
 Antique Super Green	 Winsor Green (Blue)	 Antique Bronze Blue	 Prussian Blue	 Antique Ultramarine	 French Ultramarine
014 绿青	719 温莎绿 (蓝相)	020 蓝	538 普鲁士蓝	018 群青	263 法国群青
 Antique Violet	 Winsor Violet	 Antique Magenta	 Permanent Mauve	 Antique Ink	 Mars Black
021 堇	733 温莎紫	022 牡丹	491 永固浅紫	023 墨	386 马尔黑
 Antique Sharn Brilliant	 Scarlet Lake + Yellow Deep + White	 Antique Violet Blue	 Winsor Violet + White		
028 肤	603 猩红色淀 + 731 温莎深黄 + 白色	044 桔梗	733 温莎紫 + 白色	 Antique Spring Green	 Winsor Yellow Jaune + Winsor Green
		011 若叶	730 温莎黄 + 719 温莎绿 (蓝相)		



色卡的制作

我在画纸上先用防水签字笔写上颜色名称，然后将浓稠的颜料涂抹在左端，再用清水向右端晕开。这样可以看出颜料在不同浓度下的透明度。





4. 其他必备工具

- a. 铅笔**
用来描线稿。建议准备绘图铅笔和自动铅笔。根据画幅的大小，在画大幅画的时候，用稍微有点钝的绘图铅笔。在画小幅的画或是画眼睛、花蕊等细节部分时，用比较细的自动铅笔。铅笔一般选用 HB 或者 2B 这样偏软的，太硬的笔芯容易在纸上划出凹痕。
- b. 可塑橡皮**
我比较喜欢用可塑橡皮，塑料橡皮擦起来太暴力，容易擦毛画纸。通常用可塑橡皮在铅笔稿上轻轻拍打就能擦掉软质铅笔的印迹，偶尔需要大力来回擦时也不会弄毛画纸，更不会留下恼人的碎屑。可塑橡皮还可以揉成各种形状，擦很细小的地方也没有问题。但是使用时务必要注意不要把杂物硬物（比如断掉的自动铅笔芯）揉进橡皮里。
- c. 调色盘**
用于调色。建议直接用搪瓷水彩盒上的调色盘，只要是白色、光滑、带分格、能蓄水的容器都可以使用。最好有比较大而平坦的平面同时也有能蓄水的分格，方便应对不同需要。
- d. 抹布或厨房纸**
用来调整笔上的水分或是吸走画纸上多余的颜料。调完色或蘸取了颜料之后在抹布上点一下去掉多余的水分，保证笔尖聚锋时不滴水。用抹布比较环保，平时要勤洗。厨房纸比普通纸巾厚一些，相对耐用。
- e. 玻璃瓶**
用来蓄清水。可以准备 1~2 个小玻璃瓶，也可以直接用大桶。我不太喜欢大桶，所以要尽量勤换水。透明玻璃瓶方便观察水的纯净度，一旦水太脏影响调色的纯度就要及时更换。

