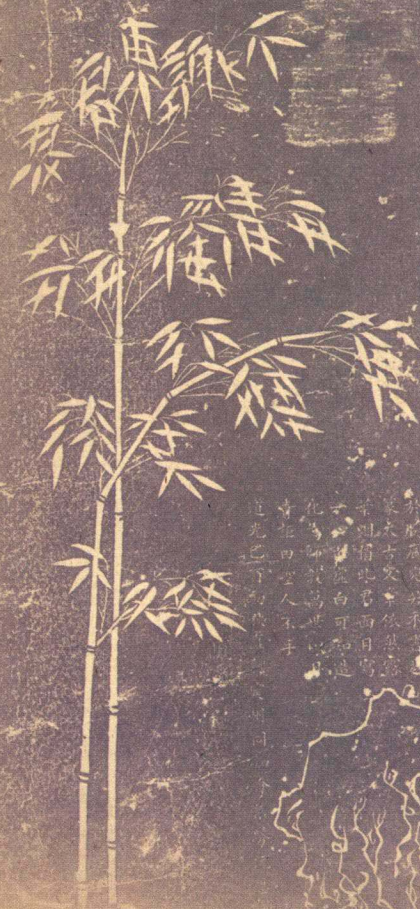


定州历史文化丛书

定州市旅游文物局 编著

# 定州碑刻

開帝詩并聖蹟



文物出版社

# 定州碑刻

定州市旅游文物局 编著

### 图书在版编目 (CIP) 数据

定州碑刻 / 定州市旅游文物局编著. —北京: 文物出版社, 2018. 8

(定州历史文化丛书)

ISBN 978 - 7 - 5010 - 5642 - 2

I. ①定… II. ①定… III. ①碑刻 - 汇编 - 定州  
IV. ①K877.42

中国版本图书馆 CIP 数据核字 (2018) 第 160323 号

## 定州碑刻

---

编 著: 定州市旅游文物局

责任编辑: 张朔婷

封面设计: 王文娟

责任印制: 张 丽

责任校对: 陈 婧

出版发行: 文物出版社

地 址: 北京市东直门内北小街 2 号楼

邮 编: 100007

网 址: <http://www.wenwu.com>

邮 箱: [web@wenwu.com](mailto:web@wenwu.com)

经 销: 新华书店

印 刷: 北京京都六环印刷厂

开 本: 889mm × 1194mm 1/16

印 张: 10.25

版 次: 2018 年 8 月第 1 版

印 次: 2018 年 8 月第 1 次印刷

书 号: ISBN 978 - 7 - 5010 - 5642 - 2

定 价: 136.00 元

---

本书版权独家所有, 非经授权, 不得复制翻印

## 定州历史文化丛书编委会

顾 问：郑一民 谢 飞 梁 勇 韩振京

主 任：王梦阳

副主任：李 彬 曹祖旺 赵 欣 张文云

## 《定州碑刻》编委会

编委会主任：王梦阳

编委会副主任：李彬 曹祖旺 赵欣 张文云

主 编：曹祖旺

副 主 编：赵龙 张玉橙 王亚楠 席玉红

编 委：（按姓氏笔画为序）

王礼栓 王鑫松 边晓露 白 芸

李 峰 刘 梅 刘 敏 巴亚军

张 立 狄云兰 肖静娜 杜会平

吴 琳 高云坡

拓 片：赵龙 张玉橙 王亚楠 刘 梅

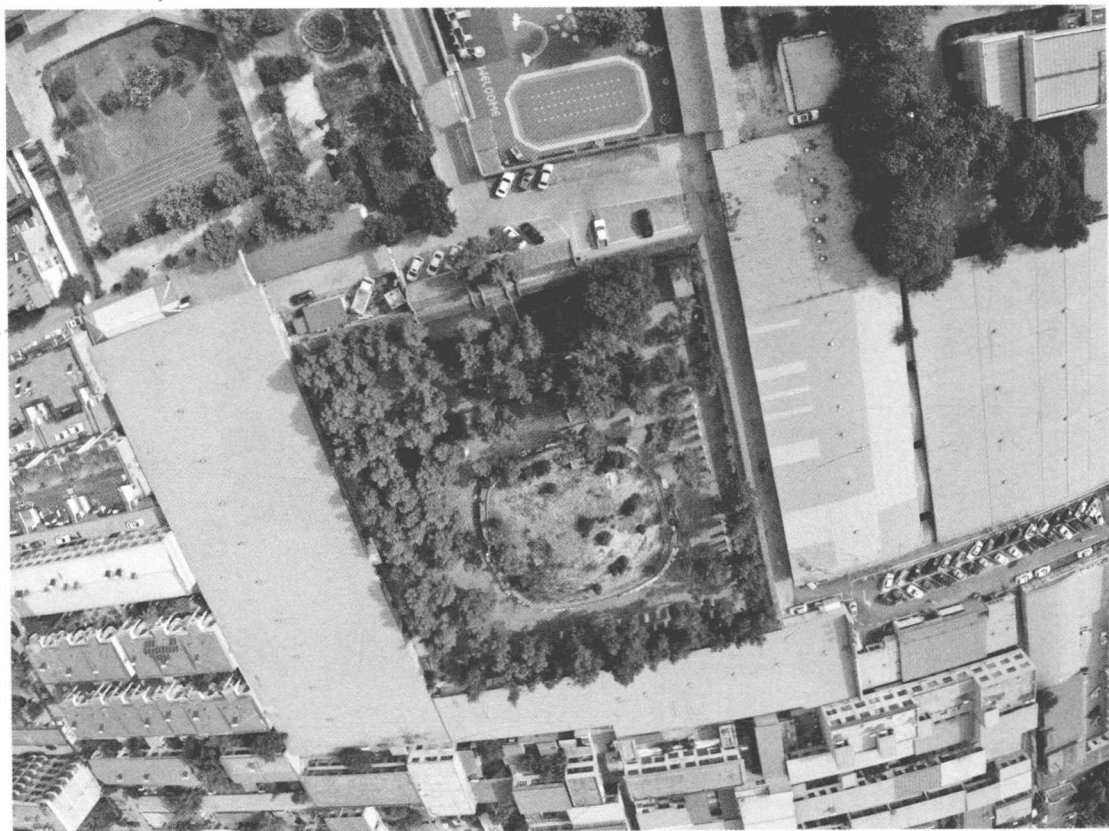
席玉红 肖静娜 李 红

摄 影：于常见 仝林柱 刘宪章 赵立波

释 文：赵龙 张玉橙 王亚楠 席玉红

刘 梅 吴 琳 窦烁佳 孙士钊

定州石刻馆鸟瞰



定州石刻馆大门





定州石刻馆碑刻一角



定州石刻馆展室

# 目 录

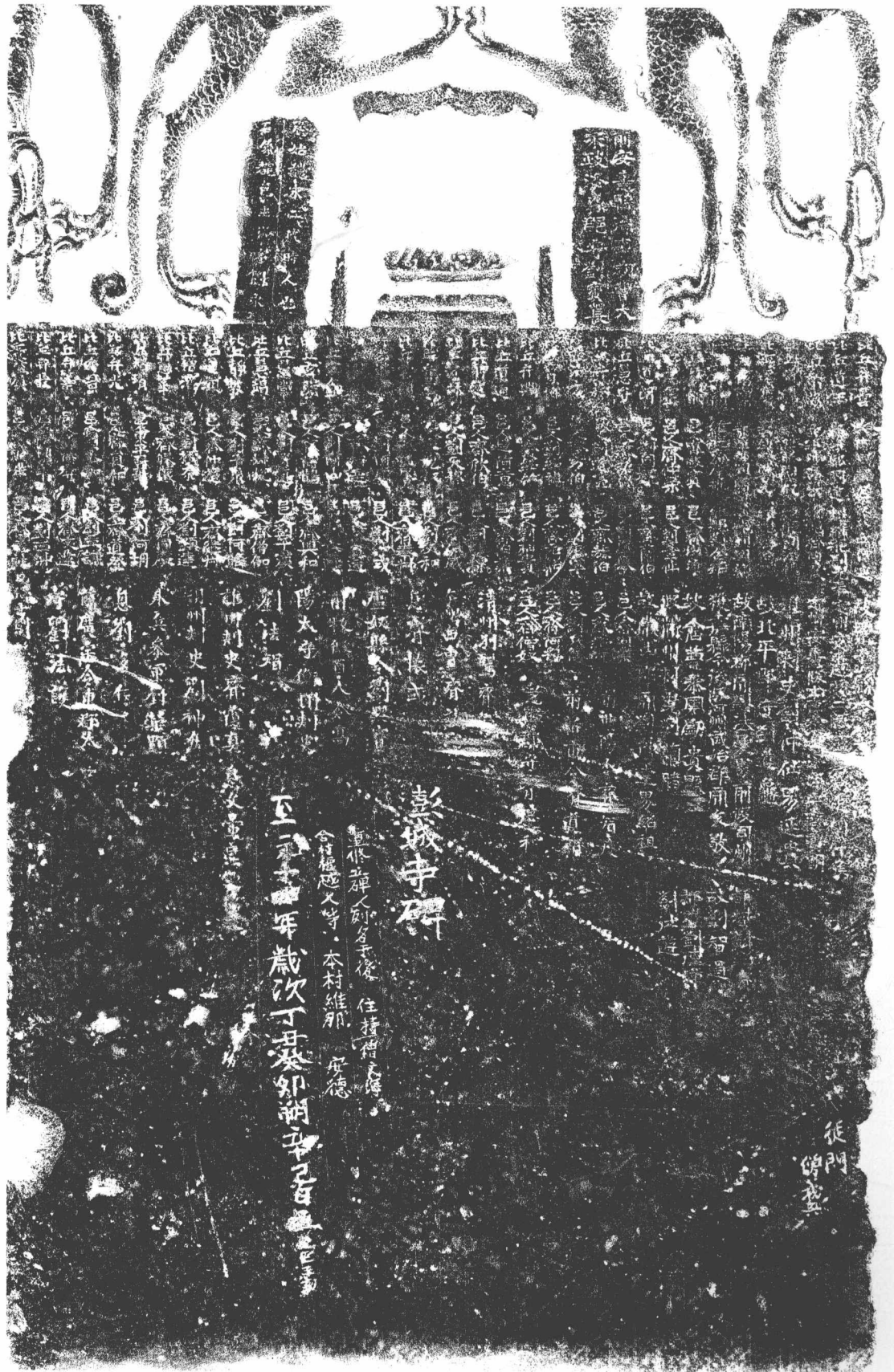
彭城寺碑·····	001
大唐定州刺史段公祈岳降雨之颂经幢·····	005
大唐定州刺史段公祈岳降雨之颂·····夏炎 俞永嘉 路锦昱	007
大唐再修文宣王庙碑记·····	011
创修净众院记·····	014
宋韩魏公祠堂绘画记·····	016
汉义勇武安王庙碑·····	018
有元加号大成之碑·····	020
题毗卢寺壁水·····	022
镇守定州都指挥吴公事迹碑·····	024
定州城隍庙重建碑记·····	026
重修塔级功德刻石·····	028
李福杰献物账刻石·····	029
李浒等题诗刻石·····	030
重修大道观慨然乐施功碑·····	032
奉天诰命·····	034
定州重查牧地碑记·····	036
重修大明寺碑记·····	038
曲氏七世祖良弼公墓志·····	040
余一鹏风云雨露竹石刻·····	042
唐祥兴游开元寺塔诗刻石·····	044
重修韩魏公众春园祠堂碑记·····	046
中山太守唐公重建众春园记·····	048
众春园谒韩魏公祠·····	050
谒韩魏公祠·····	052



中山大夫唐公德政去思碑记·····	054
黄辉诗碑·····	056
题魏国韩公祠·····	057
读韩魏公众春园记·····	058
补修药王庙碑记·····	060
庞自文重修开元寺宝塔·····	062
宋苏文忠公祠记·····	063
寨篱村重修泰山圣母行宫碑·····	064
中山塔记·····	066
定州守韩公重修众春园碑记·····	068
王世祥墓志铭并盖·····	070
重建礼拜寺记·····	074
重建清真礼拜寺记·····	076
重修定州清正寺碑记·····	078
汉中山靖王墓·····	080
乾隆碑 13 通·····	081
阅古堂·····	094
重修显佑宫碑记·····	096
状元及第·····	098
重修众春园记(竖碑)·····	100
重修定州学宫碑记·····	102
重修厉坛记·····	104
关帝诗竹圣迹碑·····	106
定州学宫复乐记·····	108
社稷坛碑记·····	110
复阅古堂记·····	112
关帝庙设灯记·····	114
古中山国·····	116
马佳君祠碑·····	118
龙神庙重修碑记·····	120
重修石佛寺碑记·····	122
开皇残碑记·····	124

雪浪亭记·····	126
重修众春园记（横碑）·····	128
胡君次朴墓志铭·····	130
鲜虞国中山·····	132
王维墨竹·····	133
定州试院登后楼和原韵·····	134
定州试院偶成和张总宪有堂原韵·····	136
登开元塔续梦中句·····	138
苏轼雪浪石诗·····	140
书苏轼诗一首《次韵滕大夫三首·同前》·····	142
李溥光六言诗石刻·····	144
续修王氏宗祠记·····	146
王氏私立文德学校记·····	148
定县王氏奇连新阡表·····	150
根深者叶茂源远者流长·····	152





彭城寺碑（碑阴）

## 彭城寺碑

碑有篆额“赞三宝福业碑”，又称北齐彭城王高澄碑，北齐太宁二年（562年）岁次壬午二月辛丑朔八日戊申造讫。高170厘米，宽100厘米，厚22厘米。现存定州石刻馆。

### 碑额

造碑人比 / 丘僧弁选 / 季九十四 / 赞三 / 宝福 / 寺碑 / 齐太师录 / 尚书事彭 / 城王高澄

### 碑阳

闻夫开士弘教至人崇道叹三界之危苦悼民生之短促于砭石将欲却病□□□舟梁势位同于 / 脱屣国威均于弃舍然则勇猛不息非为独善感通而□利及尘沙是故大觉乘时慈悲一切 / 持智炬于昏境击法鼓于胧俗迷邪反正黑暗遂明应物有期世雄示灭运神功于忍土布灵 / 迹于大千双树岚碑之下乃兴妙塔显节凉台之上验诸图像思崇真正世有人焉冥中见晓 / 复钟□觉太师录尚书事彭城王峰峻钟山枝华宝树心盖天璞器孕全才悬明镜以临方胃 / 归烟而安物多艺追姬旦之能树德蔑刘苍之善天之所纵不独人中化金练石之方时为陋 / 术外生兴灾之义仍谓廉言穷神逐变探冥弘道藻身法海竦虑玄门召皮肉为坏器召性□ / 为画水得宝藏于身心金珠于额上日者□驷北迈作牧维城屈迹行春风之恩局道为御 / 驾之术修□□□百雉高垣爰有胜地宿置伽蓝南望呼沱汉骑蹈冰之所北临易水燕臣讴 / 歌之迹界上侠藪隔野紫林泄云播雨□珠□□召兹博敞实栖灵圣于是辍驾悉心殷勤至 / 道帐房庑之隳坏恨欹殿之不公爰慕五□放□□之法乃怀三□兴镂金之想徘徊正念意 / 在于斯及谒帝文□人牵人宝星火数回摄心弥笃□□家臣逾存经纪搜玉珉青碧之珎伐 / 贞松参天之本揆星殷则测日为准架堂于奈林之下塑灵像毗舍之地龙王愧巧天地惭工 / 悬如意于暗中不劳灯炬置尖光于金下自然香食至如琢玉雕梁摹立灵象妙范合圣奇相 / 通神光绝金膏明兼银烛成就等应见之容圆满口下生之□寺僧德众宾至如林。凭心正路 / 绝迹疑纲持法钩以牵毒流智水以消烦恼行周圆于神空净圆绕昼夜赞叹顶礼香气如台 / 花浮成盖风林摇薄生微妙之音莲沼环回发最雅之韵翻同天上驾御之园郁似人间花林 / 之窟资父事君奉□遗已宣兹原力上奉皇家世祀共圆□周久隆基兴方地齐固乘宝殿 / 以飞空驾金轮而磅礴珠囊不委玉镜恒辉蠢蠢苍生咸归大觉若夫一念小善犹居切利之 / 上两钱轻施仍成罗汉之果况乃据元忱之土立大乘之宅业深金刚之海功盖璧玉之山归 / 生生之福出死死之苦永消烦恼毕竟清凉勒兹婉琰共此偈赞其词曰 / 迷路遥緬欲境辽阔轮转无穷环修不脱□犹狂命同聚沫毒箭傍侵风刀

下割无名至道 / 权应时来一昔所说万路咸开人天回向魔梵相摧永怀寂灭言升妙迭棺踊金色林  
成鸱鸾 / 宝聚常湛三乘东转哲人合道英猷独扇乃隆磐石皇心逾眷时应刺举南面维蕃相彼胜 / 地，  
竦意抵园。雕墙通阁绣柱朱门高堂夏冷幽室冬温爰图色象莹磨成质形类金山项犹蝓蛭 / 恩极  
神造妙穷化术实谓飞来全同涌出珊瑚为盖琉璃作纲宝镊摇音灵钟震响树名超 / 脱花称元想成  
彰长祛法门遂广罄此誓愿 / 皇道重明 / 钟鼓恒韵神鼎不轻官府万国朝拜 / 圣灵勒兹不朽兰菊  
其馨 / 大齐太宁二年岁次壬午二月辛丑朔八日戊申造讫故记之 / 右仆射魏收造文 / 元建造寺  
主齐辅□儿侄等 / 碑主安喜堤□人小字刘永长名旻□

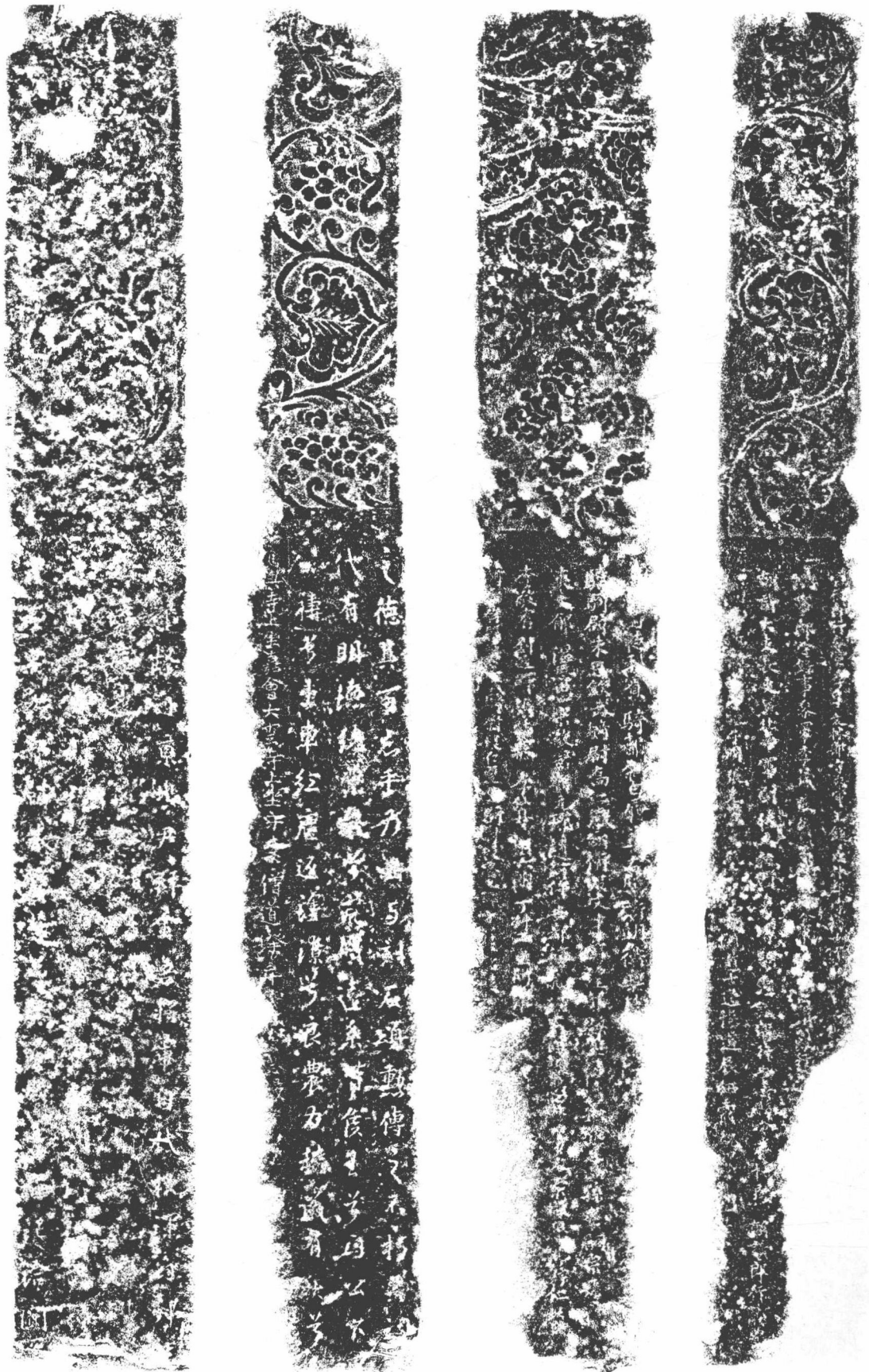
### 碑阴题名

(缺九行) 丘道朗比丘并 (缺十二行) 比丘玄照比丘□常比丘慧竭比丘静波比丘道□比丘僧  
济比丘慧华比丘智瓚比丘并光比丘□□比丘并华比丘并□比丘云宾 (以上第一列三十六行)  
(缺七行) 邑人齐敬宾邑人齐中荣 (缺四行) 邑人刘绍祖邑人□绍仁邑人赵何意邑人齐欣  
伯邑人刘天□ (缺五行) 邑人齐河鹄吧人刘贾□邑人齐叔悦邑人刘子泉邑人齐仲游邑人刘  
□□邑人齐保藏邑人东平□华邑大齐允和邑人刘罗伽邑人齐何屏邑人刘同晕邑人入齐□生 (以  
上第二列) (缺六行) □□□合柞邑人齐□□邑人刘之企邑人齐□伯□□□胤举邑人齐恭伯  
邑人刘永□邑人齐元给邑人刘相贵邑人齐伯业邑人刘□都邑人齐伯威邑人刘文和邑人齐奉  
叔邑人刘□式邑人齐□□邑人□□□邑人齐兴和邑人刘子□邑人齐僧伽邑人刘阿晦邑人齐  
弦叔邑人刘显达邑人刘同庆邑人刘阿胡邑人齐道登邑人刘孟谦邑人齐文远邑人刘西冲邑人  
齐□礼 (以上第三列缺三行) □州刺史刘仲仙男正贵故北平郡守刘□□故阳郡守刘法受男  
前假司州获嘉县令后□河州武始郡守文敬故仓曹参军刘贵显假蒲州刺史兰腊故□山郡守刘  
僧达南绍祖邑人齐阿业邑人入齐绍叔邑人刘□□邑人齐阿利邑人齐僧奴清州别驾齐□本州西  
曹齐□□息齐怀式卢奴县令刘兴宝前板假百人令高阳太守衡州刺史刘法智雄州刺史齐覆真  
息文晕昆□□朗州刺史刘神□外兵参军刘荣显息刘多仁前广宗令沛郡太守□守刘法护 刘  
孙真孙士才 (以上第四列) 都督到□□故刘智过都督刘德璋刘仕游 (以上第五列) □徒门  
僧我兴 (上二行五字在碑下角)

彭城寺碑 (在五列中间) 重修立碑人列名于后 住持僧文海村人等 本村维那 安德 (以  
上共两行)

至元十四年岁次丁丑癸卯朔辛巳日立石匠王勒





大唐定州刺史段公祈岳降雨之頌經幢



2017年10月21日，笔者携学生俞永嘉、路锦昱亲至定州石刻馆，据原石并参相关文献，对石刻文本进行重新录文、标点。

## 主要参考文献：

（清）丁绍基：《求是斋碑跋》卷二仅录序文、颂文，未录题名，适园丛书本，《石刻史料新编》第2辑第19册，台北：新文丰出版公司，1979年，第14032—14035页。（以下简称《求》）

（清）陆继辉：《八琼室金石补正续编》卷二九录全文，《续修四库全书》第900册《史部·金石类》，上海：上海古籍出版社，2001年，第77—78页。（以下简称《八》）

陈尚君辑校：《全唐文补编·全唐文又再补》卷三引录陆继辉所录序文、颂文，但未引录题名，且存在一些错误。北京：中华书局，2005年，第2257—2258页。（以下简称《全》）

无拓片出版，“中国国家数字图书馆·碑帖菁华”收录陆和九藏拓图片。

## 凡例

1. 据原石、拓片，虽无法识读，但为《求》《八》所识读之字，在字外加□表示，并在右上标注<sup>求八</sup>，以示文献来源。
2. 《求》《八》未识读，但据原石及上下文关系可识及可推测之字，在字外加□表示，并在右上标注<sup>夏</sup>字。
3. 漫漶且《求》《八》及笔者确不可识读之字用□表示。
4. 文字中间漫漶且字数不明部分，用……表示。
5. 每行后半部已佚文字，用（下缺）表示。
6. 异体字径录为通用繁体字。
7. 原石题额、序文颂文以及题名文字大小有异，录文中亦有所区别。

大唐定州刺史段公祈岳降雨之颂（录文）

首棱：

额：

大唐定<sup>求八</sup>州刺史段