

庄内刺子绣
津轻小巾绣
南部菱形绣

日本东北地区刺子绣

日本宝库社 编著
Jasmine 译

中原出版传媒集团
中原传媒股份公司

河南科学技术出版社

庄内刺子绣
津轻小巾绣
南部菱形绣

日本东北地区刺子绣

日本宝库社 编著
Jasmine 译



河南科学技术出版社
· 郑州 ·

TOUHOKU NO SASHIKO (NV70365)

Copyright © NIHON VOGUE-SHA 2016 All rights reserved.

Photographers: YUKARI SHIRAI, NORIAKI MORIYA, YUKI MORIMURA

Original Japanese edition published in Japan by NIHON VOGUE CO., LTD.,

Simplified Chinese translation rights arranged with BEIJING BAOKU

INTERNATIONAL CULTURAL DEVELOPMENT Co., Ltd.

版权所有，翻印必究

备案号：豫著许可备字-2016-A-0374

图书在版编目 (CIP) 数据

日本东北地区刺绣 / 日本宝库社编著; Jasmine 译. — 郑州: 河南科学技术出版社, 2018.10

ISBN 978-7-5349-9351-0

I. ①日… II. ①日… ②J… III. ①刺绣—基本知识 IV. ①J533.6

中国版本图书馆 CIP 数据核字 (2018) 第 202179 号

出版发行：河南科学技术出版社

地址：郑州市经五路66号 邮编：450002

电话：(0371) 65737028 65788613

网址：www.hnstp.cn

策划编辑：刘欣

责任编辑：刘欣

责任校对：马晓灿

封面设计：张伟

责任印制：张艳芳

印刷：北京盛通印刷股份有限公司

经销：全国新华书店

开本：889 mm × 1194 mm 1/16 印张：6 字数：150千字

版次：2018年10月第1版 2018年10月第1次印刷

定价：49.00元

如发现印、装质量问题，影响阅读，请与出版社联系并调换。

庄内刺子绣



- 香包—— 8
- 花样擦碗布—— 9
- 茶杯垫—— 10
- 茶壶垫—— 11
- 小折包—— 12
- 针插—— 13
- 迷你手提包—— 14
- 织物饰板—— 15



- 庄内刺子绣基础—— 16
- 怎样看图案—— 17
- 尝试米字花样绣—— 18
- 尝试花样龟甲绣—— 21



津轻小巾绣

- 叶形杯垫—— 24
- 隔热锅垫—— 25
- 针插—— 26
- 胸饰—— 27
- 无带小手袋—— 28
- 托特包—— 29
- 蛙嘴式口金包—— 30
- 卡片盒套—— 31

- 小巾绣基础—— 32
- 怎样看图案—— 33
- 尝试小巾绣—— 34





南部菱形绣

圆锥形针插—— 38

抽绳手袋(大、小)—— 39

小布袋—— 40

布碟—— 40

框装画—— 41

围裙—— 43

圆坐垫—— 44

手提包—— 45

菱形绣基础—— 46

菱形绣的种类与图案的读法—— 47

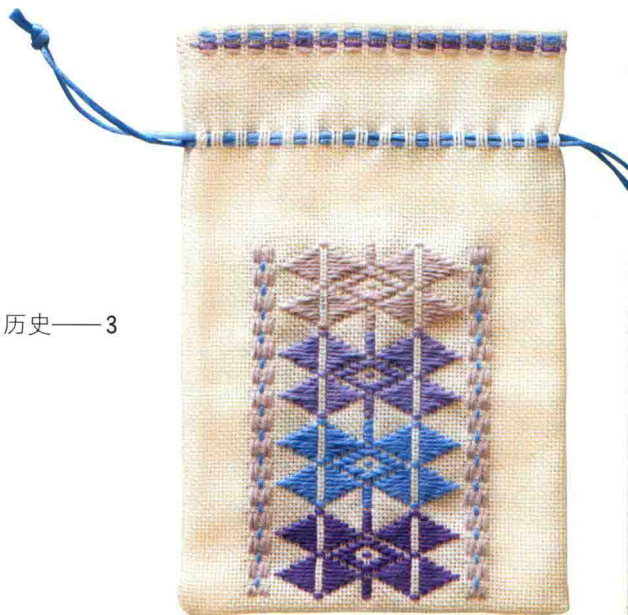
尝试基本形绣—— 48


尝试经纬织绣—— 51

尝试圆形绣—— 52

日本东北地区刺子绣的历史—— 3

制作方法—— 53





庄内刺子绣
津轻小巾绣
南部菱形绣

日本东北地区刺子绣

日本宝库社 编著
Jasmine 译



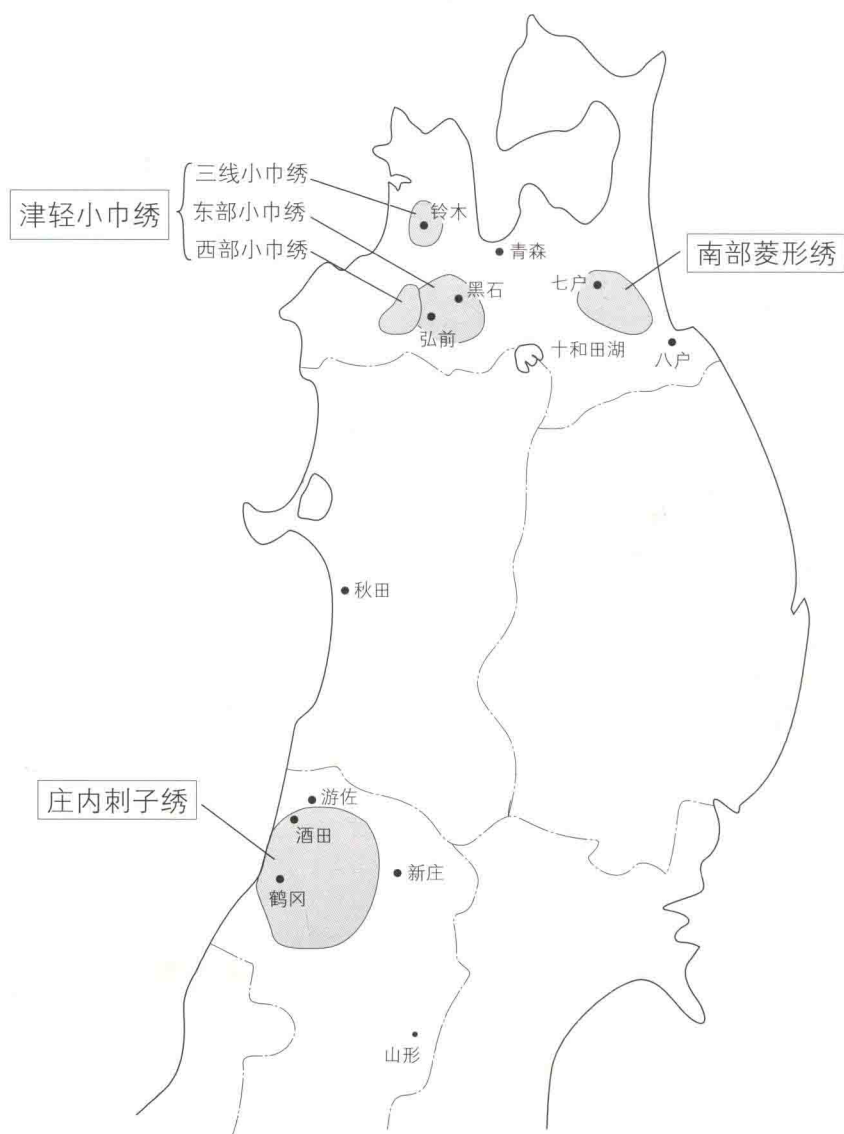
河南科学技术出版社

· 郑州 ·

日本东北地区刺子绣

“刺子绣”是流传在布制品非常昂贵的日本东北寒冷地区的传统手工技法。在北国严寒气候中生活的人们，为御寒想尽了各种办法，因生活所需而使刺绣技法渐渐发展成熟。刺子绣作为传统工艺被广为传承，到现在也深为大众所喜爱。本书中精选了号称日本三大刺子绣的山形县“庄内刺子绣”、青森县“津轻小巾绣”和“南部菱形绣”这三种技法，向大家做介绍。

为了提高服饰的保暖性和耐磨度，人们用棉线在布面上刺绣出几何图样的“刺子绣”，尽管图样有地域性差异，但不论哪种技法，都凝聚了北国女性的智慧和对他人的爱。

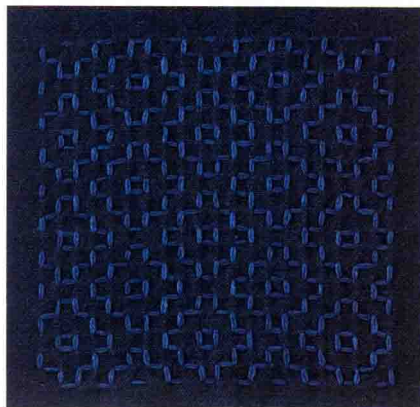


日本东北地区刺子绣的历史

与各自技法的历史同步，用具有古风的布料和线材将传统图样再现出来，作为参考作品加以介绍。

✿ 庄内刺子绣

庄内刺子绣主要是使用棉线在经过蓝染后的布上反复进行刺绣。据说这种技法始于连接日本海的北前船贸易航线的开通，船队从庄内向北运送红花、大米，再载满棉布、旧衣物运回庄内地区。如此一来，即便是不能种植棉花的地区的平民百姓也都可以在棉布片、短布袜和用旧棉絮制作的棉袍等上密密麻麻地缝缀上刺子绣，这样不但可以更经久耐用，而且被加工成更能御寒的厚棉衣。生存在严峻自然环境下的妇人们，带着对家人的爱，她们创造出各种各样的纹样，从母亲到孩子，世代代传下来。（饭冢咲季）



在蓝染棉布上用蓝色棉线进行刺绣

≡ 津轻小巾绣

据说津轻小巾绣已有300年的历史了。其素朴之美源于积雪覆盖的北国农民的日常生活，他们栽培适宜生长在北国土壤的亚麻，将亚麻纺成线，直接用亚麻线刺绣出各种纹样。随着棉线的普及，小巾绣也快速发展起来。不仅如此，小巾绣200多种极具多样性的几何纹样，随着小巾绣的发展壮大，其派生性和结构美也和现代美学设计息息相通。

无论科学技术如何飞速发展，手工艺技术是永远不会衰亡的，甚至可以说信息技术越发达，人们越会追求“手作的温暖”。（镰田久子）

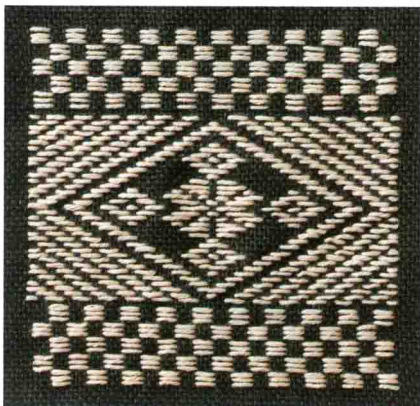


在蓝染麻布上用白色棉线进行刺绣

≡ 南部菱形绣

南部菱形绣是从青森县南部地区诞生并传承下来的刺子绣之一。早在200多年前，这一严寒地区不利于棉花的栽培，农民的衣服一般都是用自己纺织出来的麻布制成的。

为了保暖和耐磨，人们将粗纹理的麻布织线挑起偶数的第2、4、6根，将横长的菱形纹样重复刺绣，构成菱形刺子绣特征性纹样，并将这种纹样绣制于和服、裙裤、围裙前身。铁路开通之后，彩色毛线也传入北国，于是人们开始制作色彩缤纷的围裙。由于布制品也逐渐普及开来，刺子绣也随之销声匿迹了。后来，在昭和初期的民艺运动期间，因为柳宗悦等人对刺子绣的高度评价，于是人们才有了重新审视这一手工技法的机会。（仓茂洋美）



在淡青色麻布上用白色棉线进行刺绣

庄内刺子绣



- 香包—— 8
- 花样擦碗布—— 9
- 茶杯垫—— 10
- 茶壶垫—— 11
- 小折包—— 12
- 针插—— 13
- 迷你手提包—— 14
- 织物饰板—— 15



- 庄内刺子绣基础—— 16
- 怎样看图案—— 17
- 尝试米字花样绣—— 18
- 尝试花样龟甲绣—— 21



津轻小巾绣

- 叶形杯垫—— 24
- 隔热锅垫—— 25
- 针插—— 26
- 胸饰—— 27
- 无带小手袋—— 28
- 托特包—— 29
- 蛙嘴式口金包—— 30
- 卡片盒套—— 31

- 小巾绣基础—— 32
- 怎样看图案—— 33
- 尝试小巾绣—— 34





南部菱形绣

圆锥形针插—— 38

抽绳手袋(大、小)—— 39

小布袋—— 40

布碟—— 40

框装画—— 41

围裙—— 43

圆坐垫—— 44

手提包—— 45

菱形绣基础—— 46

菱形绣的种类与图案的读法—— 47

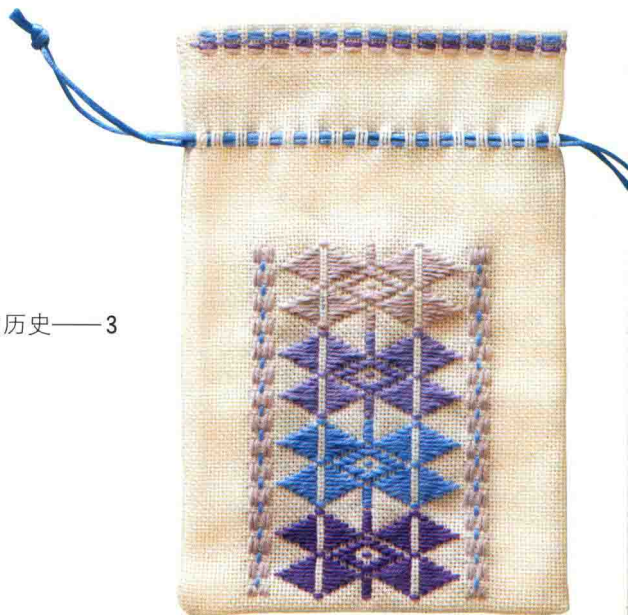
尝试基本形绣—— 48

尝试经纬织绣—— 51

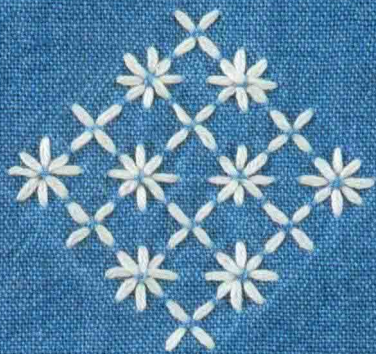
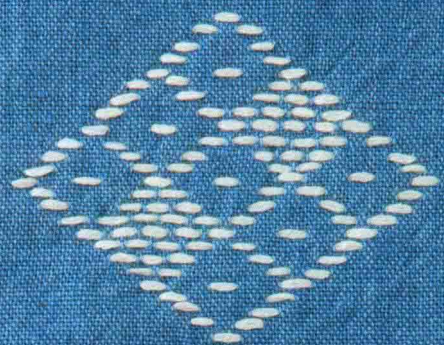
尝试圆形绣—— 52

日本东北地区刺子绣的历史—— 3

制作方法—— 53







※ 庄内刺子绣

设计·制作 / “草丝” (SOUSHI)

(饭冢咲季·“草丝”成员之一)

庄内刺子绣是描画一个5mm×5mm的方格，然后沿着边线，横、竖、斜向刺绣进而展现纹样。刺绣针脚均等并间隔齐整，一针一针地穿插刺绣，注意针脚不要歪斜、拉线不要松弛；要一边捋着绣线一边完成刺绣。这里介绍的是“米字花样绣”“花样龟甲绣”“旗形绣”“杉形绣”“十字菱形绣”“柿子花样绣”“方形升斗绣”等7种纹样。



香包

在边长7.5cm的正方形小布块上绣满“杉形绣”的纹样后制成的香包，在两块布中间夹住细绳后做成三角棱锥形。里面装入自己喜欢的干香草，可享受沁人心脾的香氛。

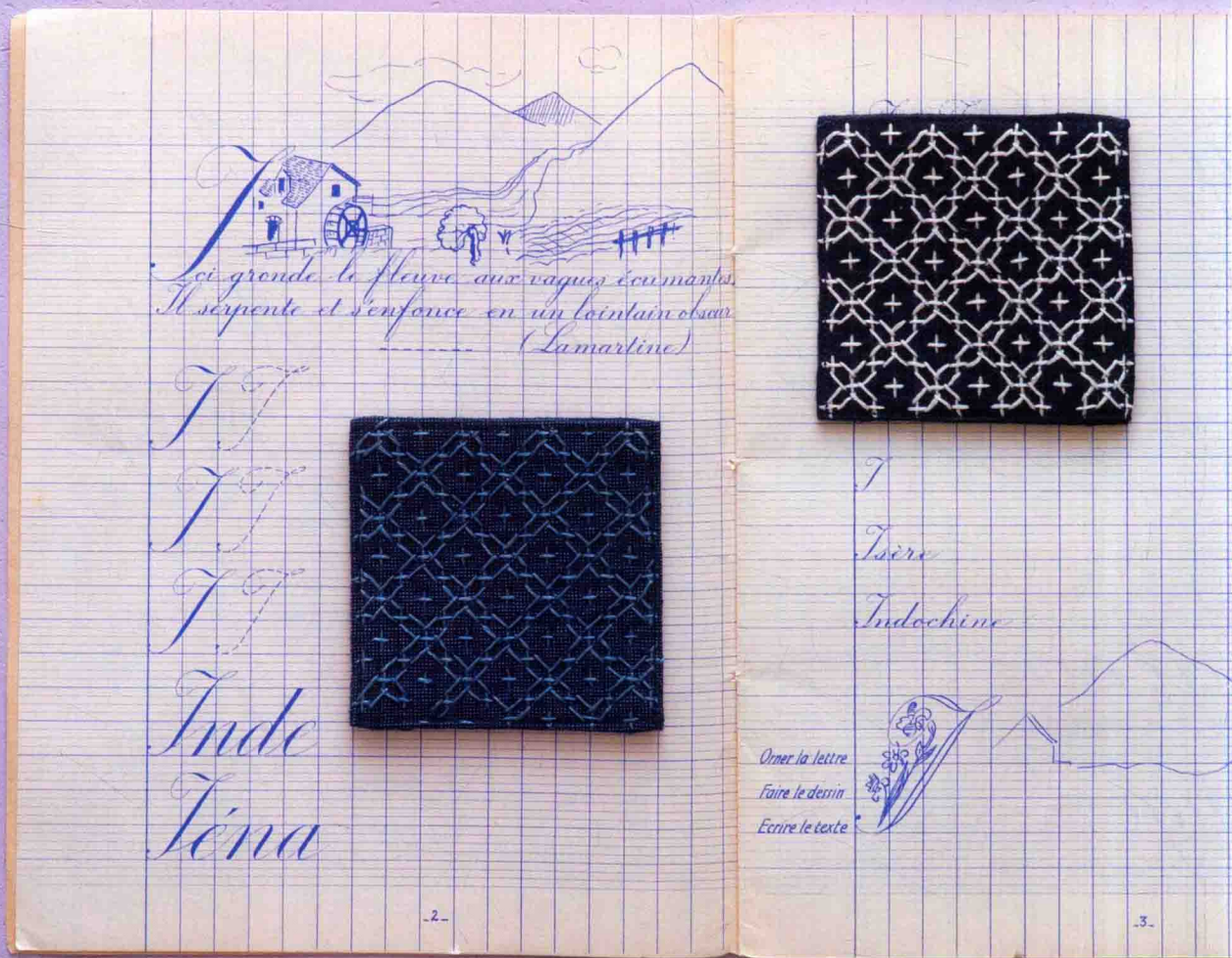
制作方法/p.54



花样擦碗布

此款设计整体都绣满“柿子花样绣”的纹样，唯一一段白线纹样刺绣显得分外别致。如此可爱的花样擦碗布，只要按照图案横向、纵向一针一针地刺绣，美丽的纹样就呈现出来了。

制作方法/p.56



茶杯垫

在7cm × 7cm的绣布上绣满了“方形升斗绣”的茶杯垫。深蓝色的布面上，分别使用白色和浅蓝色的绣线进行刺绣，这是一种面积虽小却非常有存在感的纹样。制作几款不同颜色的茶杯垫，作为礼物也很不错。

制作方法 / p.59

茶壶垫

这款茶壶垫使用的是“米字花样绣”，即沿着米字绣出纹样并与小花纹样相结合的技法。将两块长方形的绣布拼接在一起后进行刺绣，成型时纹样呈菱形效果。

制作方法/p.62



小折包

在20cm×20cm的绣布上斜向描画上方格后，做“旗形绣”。

将3个角向中心折叠后缝合，就做成了这款横长纹样的袋状小折包。

制作方法/p.60

