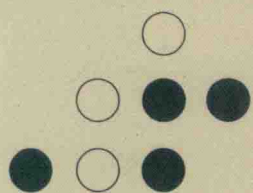
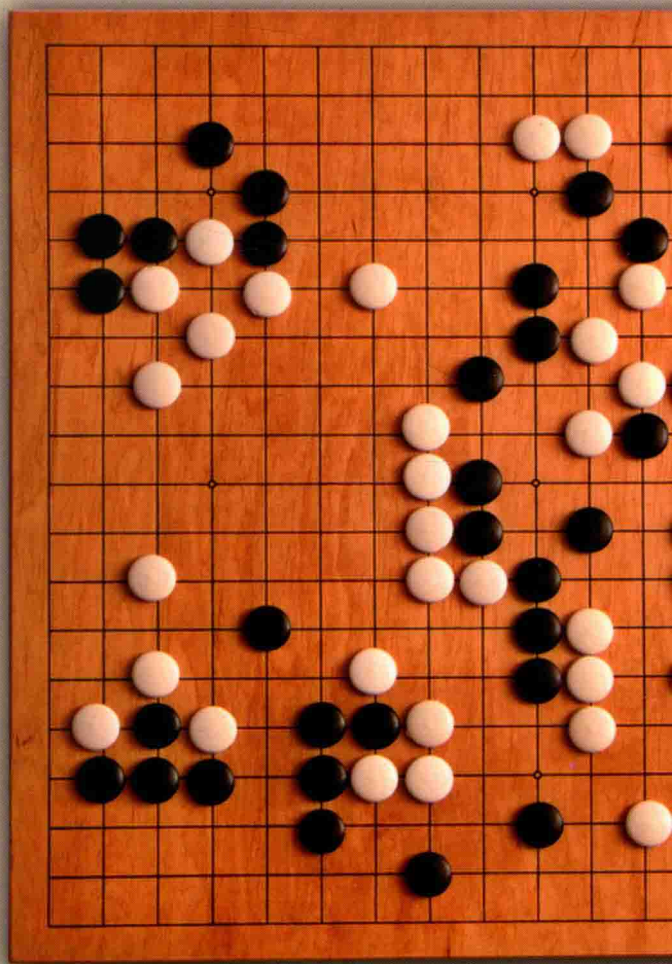

精讲




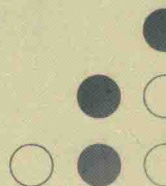
围棋

提高篇



主 编◎李 智

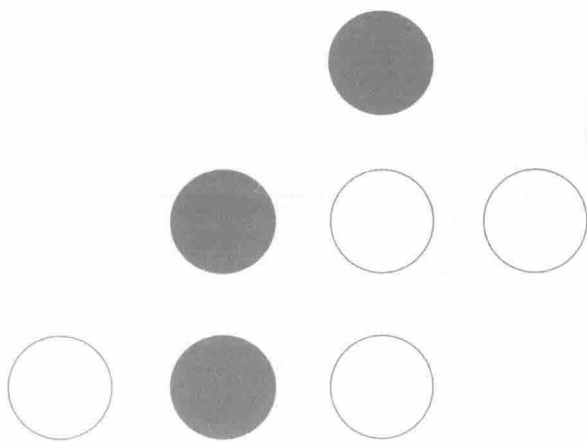
 吉林科学技术出版社



精讲 围棋

提高篇

主 编◎李 智



图书在版编目(CIP)数据

精讲围棋. 提高篇 / 李智主编. -- 长春: 吉林科学技术出版社, 2019. 2

ISBN 978-7-5578-5059-3

I. ①精… II. ①李… III. ①围棋 - 基本知识 IV. ①G891.3

中国版本图书馆CIP数据核字(2018)第187507号

精讲围棋 提高篇

JINGJIANG WEIQI TIGAO PIAN

主 编 李 智
出 版 人 李 梁
责任编辑 吕东伦 高千卉
封面设计 长春美印图文设计有限公司
制 版 长春美印图文设计有限公司
幅面尺寸 170 mm × 240 mm
字 数 170千字
印 张 10
印 数 10 000 册
版 次 2019年2月第1版
印 次 2019年2月第1次印刷

出 版 吉林科学技术出版社
发 行 吉林科学技术出版社
地 址 长春市人民大街4646号
邮 编 130021
发行部电话 / 传真 0431 - 85635177 85651759
85651628 85600611
储运部电话 0431 - 86059116
编辑部电话 0431 - 86037574
网 址 www.jlstp.net
印 刷 长春新华印刷集团有限公司

书 号 ISBN 978-7-5578-5059-3
定 价 29.80元

如有印装质量问题 可寄出版社调换
版权所有 翻印必究 举报电话: 0431-85635185

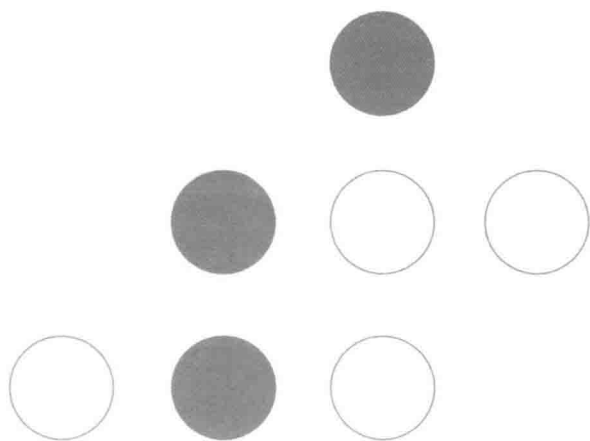
目 录

- 第 49 课 常用定式（一）星定式 / 4
- 第 50 课 常用定式（二）小目定式 / 8
- 第 51 课 常用布局（一）三连星布局 / 10
- 第 52 课 常用布局（二）中国流布局 / 15
- 第 53 课 常用布局（三）小林流布局 / 18
- 第 54 课 四角八变换 / 22
- 第 55 课 围棋格言 / 28
- 第 56 课 常用定式（一）三三定式 / 31
- 第 57 课 常用定式（二）目外、高目定式 / 32
- 第 58 课 中盘战术（一）厚势的作用 / 34
- 第 59 课 中盘战术（二）攻击的方法 / 37
- 第 60 课 中盘战术（三）打入战术 / 40
- 第 61 课 中盘战术（四）治孤技巧 / 43
- 第 62 课 中盘战术（五）大模样战术 / 46
- 第 63 课 中盘战术（六）弃子战术 / 50
- 第 64 课 名局研究（古力——李昌镐） / 52
- 第 65 课 官子的三种类型——双先、单先、双后 / 59
- 第 66 课 官子价值的计算方法 / 62
- 第 67 课 死活对局 / 65
- 第 68 课 奇妙的征子世界 / 68
- 第 69 课 名局研究（武宫正树——赵治勋） / 85
- 第 70 课 官子手筋 / 91
- 第 71 课 名局研究（赵善津——王铭琬） / 94
- 第 72 课 总复习 / 98

精讲 围棋

提高篇

主 编◎李 智



IC 吉林科学技术出版社

试读结束：需要全本请在线购买：www.ertongbook.com

图书在版编目(CIP)数据

精讲围棋. 提高篇 / 李智主编. — 长春: 吉林科学技术出版社, 2019. 2

ISBN 978-7-5578-5059-3

I. ①精… II. ①李… III. ①围棋 - 基本知识 IV. ①G891.3

中国版本图书馆CIP数据核字(2018)第187507号

精讲围棋 提高篇

JINGJIANG WEIQI TIGAO PIAN

主 编 李 智
出 版 人 李 梁
责任编辑 吕东伦 高千卉
封面设计 长春美印图文设计有限公司
制 版 长春美印图文设计有限公司
幅面尺寸 170 mm × 240 mm
字 数 170千字
印 张 10
印 数 10 000 册
版 次 2019年2月第1版
印 次 2019年2月第1次印刷

出 版 吉林科学技术出版社
发 行 吉林科学技术出版社
地 址 长春市人民大街4646号
邮 编 130021
发行部电话 / 传真 0431 - 85635177 85651759
85651628 85600611
储运部电话 0431 - 86059116
编辑部电话 0431 - 86037574
网 址 www.jlstp.net
印 刷 长春新华印刷集团有限公司

书 号 ISBN 978-7-5578-5059-3
定 价 29.80元

如有印装质量问题 可寄出版社调换

版权所有 翻印必究 举报电话: 0431-85635185

目 录

- 第 49 课 常用定式（一）星定式/ 4
- 第 50 课 常用定式（二）小目定式/ 8
- 第 51 课 常用布局（一）三连星布局/ 10
- 第 52 课 常用布局（二）中国流布局/ 15
- 第 53 课 常用布局（三）小林流布局/ 18
- 第 54 课 四角八变换 / 22
- 第 55 课 围棋格言 / 28
- 第 56 课 常用定式（一）三三定式/ 31
- 第 57 课 常用定式（二）目外、高目定式/ 32
- 第 58 课 中盘战术（一）厚势的作用/ 34
- 第 59 课 中盘战术（二）攻击的方法/ 37
- 第 60 课 中盘战术（三）打入战术/ 40
- 第 61 课 中盘战术（四）治孤技巧/ 43
- 第 62 课 中盘战术（五）大模样战术/ 46
- 第 63 课 中盘战术（六）弃子战术/ 50
- 第 64 课 名局研究（古力——李昌镐）/ 52
- 第 65 课 官子的三种类型——双先、单先、双后/ 59
- 第 66 课 官子价值的计算方法 / 62
- 第 67 课 死活对局 / 65
- 第 68 课 奇妙的征子世界 / 68
- 第 69 课 名局研究（武宫正树——赵治勋）/ 85
- 第 70 课 官子手筋 / 91
- 第 71 课 名局研究（赵善津——王铭琬）/ 94
- 第 72 课 总复习 / 98

第49课

常用定式（一）星定式

教学要点

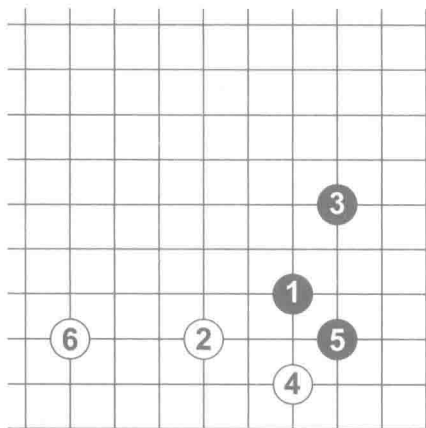
围棋高手经过反复的实战和研究，总结出来双方在角上互不吃亏的正确下法，叫作定式。

定式是在局部进行的战斗，由于双方子力相当，谁也无法一下子消灭对方，所以一般都以和平方式收场，双方在各自安营扎寨，站稳根据地以后，局部没有什么急于抢占的大棋了，再去其他重要的地方下子。

学习定式，可以使我们学会围棋的基本着法，快速提高同学们的围棋水平，增强对围棋的认识和理解。本节课我们学习高手经常使用的星定式。

常用定式一般都在十手棋左右，也有的大型定式，直接进入复杂的战斗，要到几十手以后，才能告一段落。

课堂内容

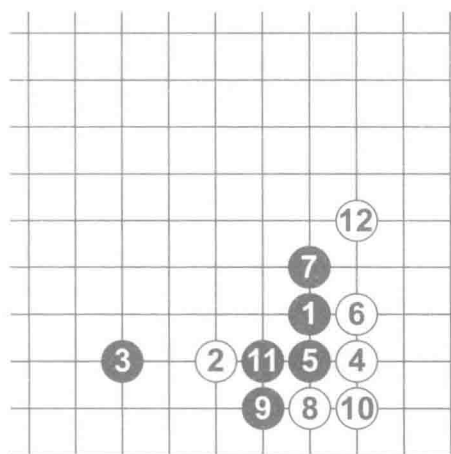


[图1]

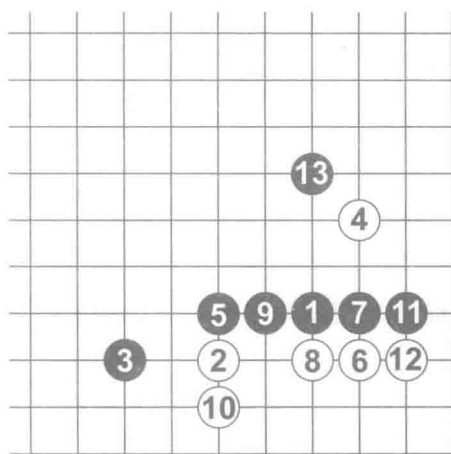
图1：黑1下在星位，双方围绕黑1展开的下法，叫作星定式，下面我们先把每手棋的名称和位置记住：黑1星、白2小飞挂角、黑3小飞守角、白4

小飞进角、黑5点三3、白6拆二。这个定式双方各自防守，互不接触，各占一边，由于黑棋先在这个角下子，所以黑5抢占到三3的根据地要点，几个黑子强大坚实。白棋的棋形结构也很好，三个白子互相配合，盖成了一个舒展通风的小房子，这块棋就很安全了。请注意每个棋子的位置，黑1在四线上，2、3、5、6都在三线上，白4在二线上。

图2：现在我们又再看一个战斗形定式，下面我们先把每手棋的名称和位置记住：黑1星、白2小飞挂角、黑3一间夹攻、白4点三3、黑5挡住、白6长、黑7长、白8扳、黑9挡住、白10粘、黑11粘、白12跳。这个定式双方的棋子接触在一起，展开了一场战斗，最后白棋放弃白2这个子，转移到了角上，围住了角上的实地。而黑棋则占领了外边的外势，有很大的发展潜力。请同学们注意白10、黑11粘断点的下法，棋子连接在一起，变得强大起来，白12跳，目的是向外出头，而不被封锁在角里。



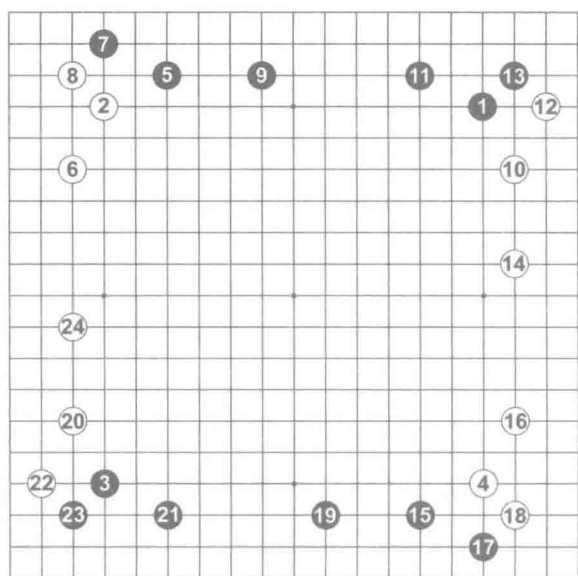
[图2]



[图3]

图3：本图的定式，在高手的对局中也经常出现，黑1星、白2小飞挂角、黑3一间夹攻、白4双飞燕、黑5压、白6点三3、黑7挡住、白8长、黑9粘、白10立、黑11立、白12挡住、黑13肩冲。在定式过程中，把自己的棋子连成一个整体非常重要。

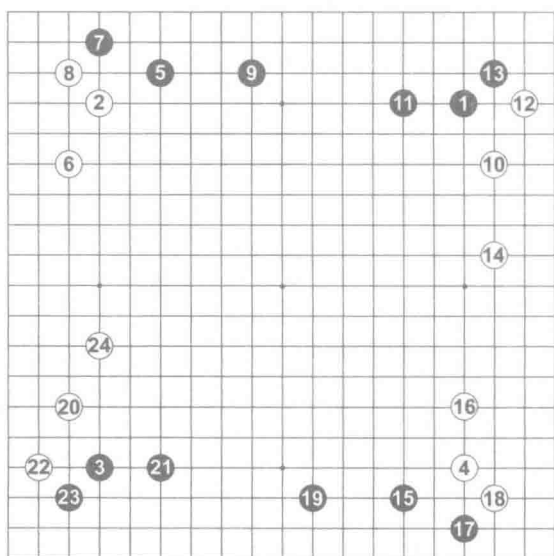
本图白棋获得角上实地，黑棋获得外势。其中白2和白4从两边对黑星位小飞挂角，叫作双飞燕，黑5和1、3相配合，把白棋压住，这都是常用手法。



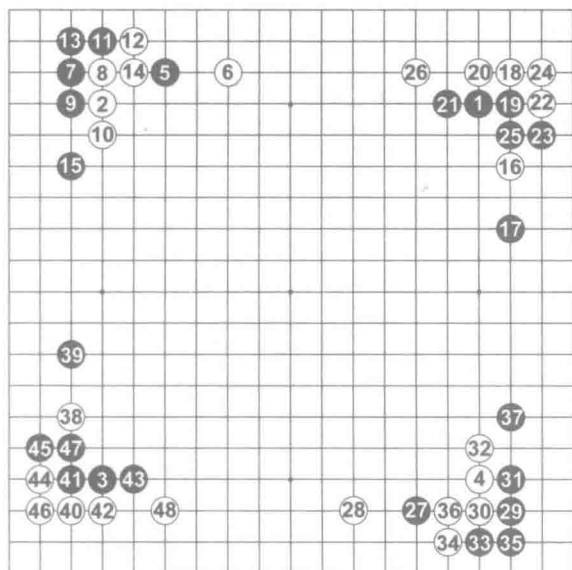
[图4]

图4：学习定式，不能只在一个角上摆对，还需要在每个角上改变方向后也能走对，才算真正掌握了一个定式。下面我们学习在全盘走出定式的下法，黑1到白4先按照布局原则占领空角，然后从黑5开始挂角走定式，一个定式走完以后，获得先手的一方再去挂角，把同一个定式在棋盘的四个角都走出来，也就构成了一个布局，以后随着水平的提高，还可以根据周围棋子的高低配合，将定式进行一些微调。

图5：本图是上图布局的改进版，黑11跳在4线，也是定式的一种下法，黑9和黑11在3、4线上互相配合，效率高一些，棋形也不再那么扁平，增加了一些美感。同样的道理，白16、20、24也都注意了高低配合。我们需要注意的是，定式并不是万能的，学习定式要活学活用，不要死记硬背，墨守成规，要根据周围情况，随时做出调整，为全局服务，才能精彩布局。



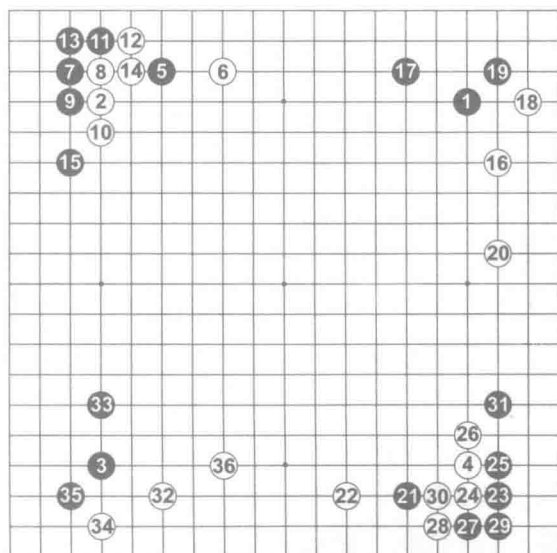
[图5]



[图6]

图6：本图是星位一间夹攻定式的四角练习图，但从全局的布局方向来看，双方每块棋子的配合都不太好，这就说明定式不仅仅要背下来，还要知道每颗棋子都不是在单打独斗，即使是相隔遥远的棋子，也要有配合、有联系。

图7：利用同学们学习过的两个定式，进行一番组合，本图全局的配合就比较合理了。如果学会更多的定式，我们就可以随时根据全局的要求，选择最适合的定式了。



[图7]

第50课

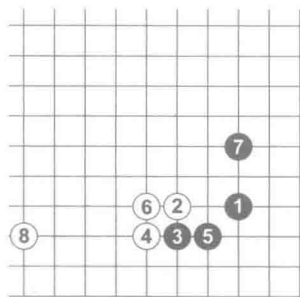
常用定式（二）小目定式

教学要点

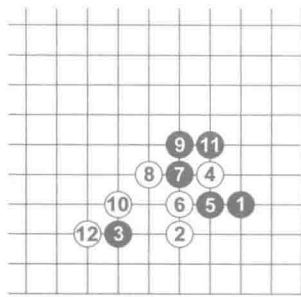
小目和星位，是当今围棋布局的主流下法，在世界比赛中，几乎每盘棋都是要下星和小目的，小目在角部三、四线的交叉点，位置比较灵活，容易占领实地。

课堂内容

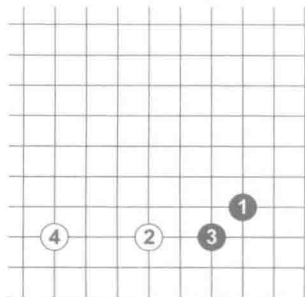
图1：本图黑1的位置，就是小目。先学习每手棋的位置和名称：黑1小目、白2一间挂角、黑3下托、白4外扳、黑5退、白6粘、黑7跳、白8立二拆三。本定式根据黑3、5的着法，命名为小目托退定式。黑棋获得角上实地。白8和4、6两子组成的立二相配合，中间相隔3条线，组成立二拆三的好形，双方都可以满意。



[图1]



[图2]

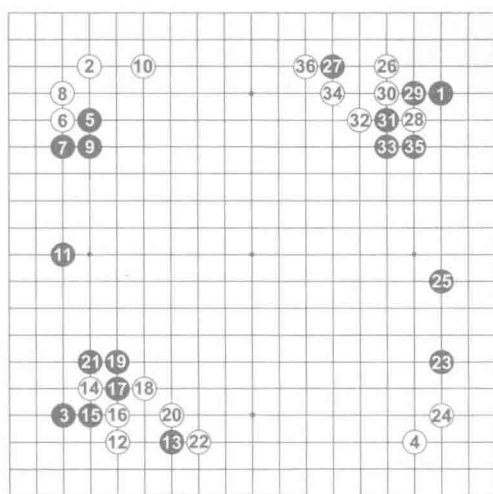


[图3]

图2：本图是白2采取在三线小飞挂角的定式。先学习每手棋的位置和名称：黑1小目、白2小飞挂角、黑3一间夹攻、白4飞压、黑5冲、白6挡、黑7断、白8打吃、黑9长、白10虎、黑11打吃、白12扳。战斗的结果，双方各有一子被对方吃掉（黑3和白4），死子就不能再逃了，最后黑白的整块棋都成为强大的厚势，就像雄壮的军队，对外产生了巨大的影响和威慑。

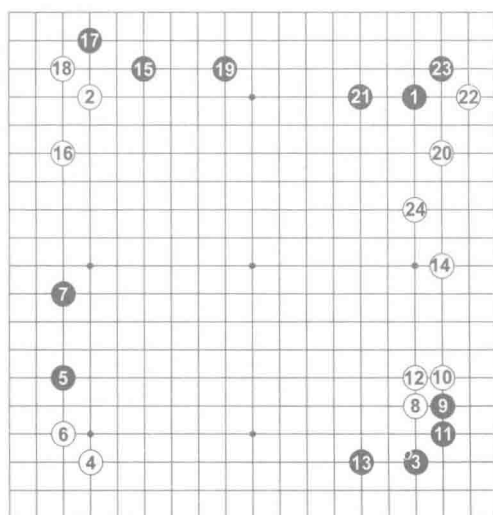
图3：再学习一个子数最少的定式。黑1小目、白2大飞挂角、黑3小尖

守角、白4拆二，双方各用两个子占角、拆边，简明易懂，这样的定式，更适合大家学习、记忆。



[图4]

图4：小目定式同样需要在每个角上都多加练习，免得实战对局时，因为改变了方向，而不知所措。



[图5]

图5：把已经学过的星和小目定式组合在棋盘上下出来，就成为一个布局，运用我们现在学习过的定式，已经可以组成很多种不同的布局了。

第51课

常用布局（一）三连星布局

教学要点

围棋的布局是一个自由的世界，面对着空旷的棋盘，每个人都可以按照自己的心愿，去任意翱翔。而官子阶段则必须进行精确的计算，大小分明，没有任何自由发挥的余地。围棋高手的风格，也都是从布局阶段开始体现，比如武宫正树九段喜欢大模样中原作战，被称之为“宇宙流”；赵治勋酷爱实地，喜欢深入敌人的阵地，进行破坏，他的绰号是“钻地鼯鼠”；曹薰铉棋风犀利全面，被称为“柔风快枪”；小林光一棋风则是坚实推进，以无懈可击的姿态直奔目的地，被称为“地铁流”。布局阶段就像是面对一张空白的画纸，可以描绘自己的蓝图，画出自己的梦想。

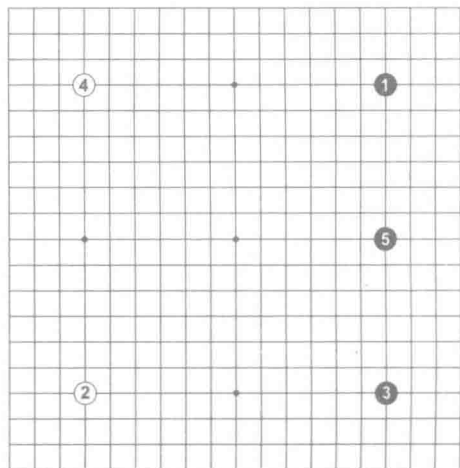
日本的武宫正树九段，因为他只执黑棋，所以基本上都下三连星布局，而且以三连星布局为制胜法宝，获得了两次世界冠军和三十多次日本冠军。

本书所选择的棋局，每盘棋都是经典名局，同学们要把棋谱在棋盘上多摆几遍，直到全都背下来为止，这样我们很快就会成为布局高手了。

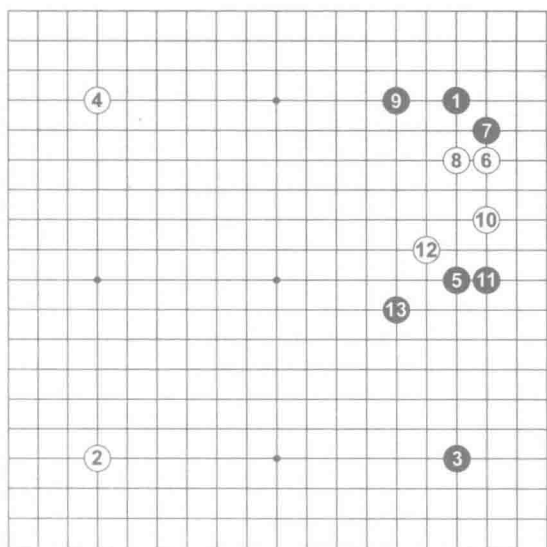
通过摆棋谱我们可以学会很多定式，而且可以知道定式在实战中怎样和其他棋子互相配合。学习定式和布局，都是直接学习高手棋谱的最好方法。

课堂内容

图1：黑棋1、3、5三手棋，占领右边的三个星位，叫作三连星布局，由于三手棋都在四线的势力线，所以对中央的影响力很大，属于大模样战斗形布局。



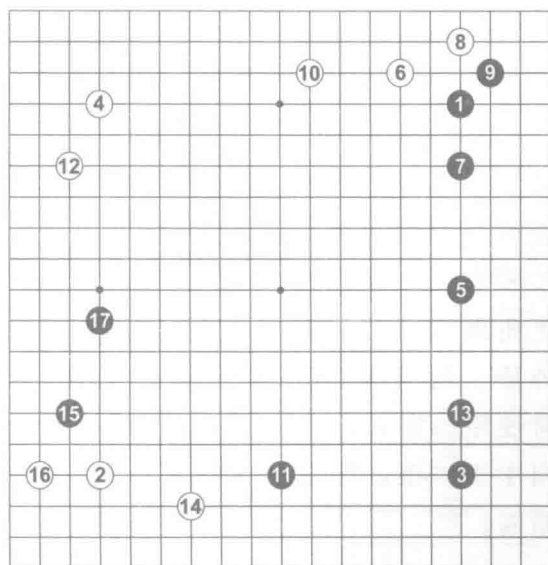
[图1]



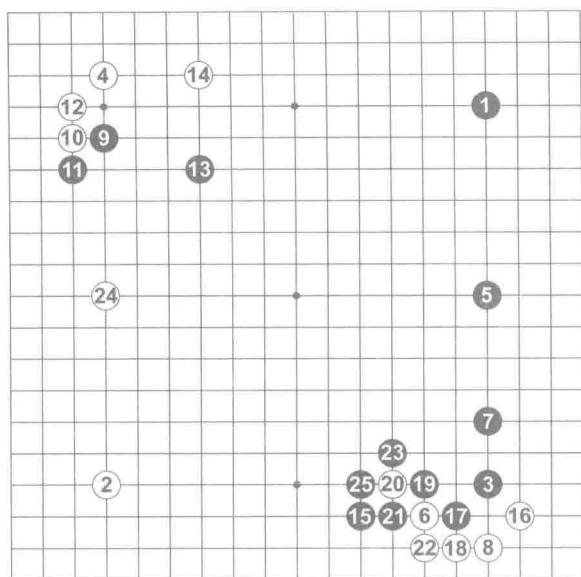
[图2]

图2：对于黑棋的三连星布局，如果白6急于打入破坏，黑通过7尖顶、9跳，一边进攻白棋，一边占领右上角，白6、8两子，遭到黑5的夹攻，无法立二拆三，只能拆一，棋形局促，眼位不足，黑11、13又趁机扩张右下方，三连星布局的威力得到体现。

图3（1~17）：本谱是日本棋圣战中，武宫正树九段执黑和赵治勋九段的对局。黑1、3、5连占同一条边上的三个星位，构成三连星布局，这种布局落子于高位，步调快速，重视中央战斗，极具视觉冲击力，深受围棋爱好者的喜爱。黑1~13，在右边和下边构成了完整的阵形，非常广阔壮观，这种阵型叫作大模样。如果白棋不来破坏，黑棋就可以围成巨大的实地；如果白棋前来破坏，黑棋就会利用进攻白棋的机会，争取主动。



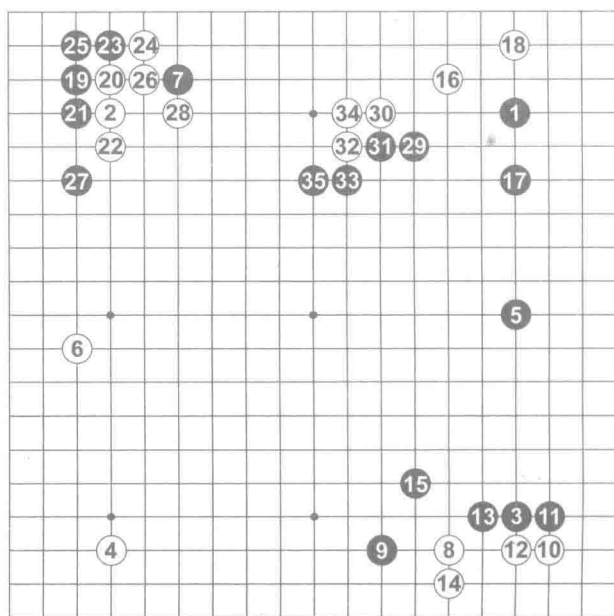
[图3]（1~17）



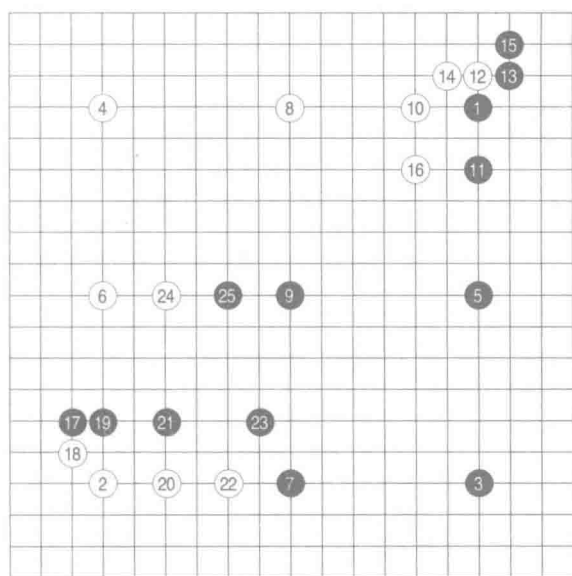
[图4] (1~25)

图4 (1~25)：本谱是具有纪念意义的一盘对局。在1988年的第一届富士通杯世界围棋锦标赛上，武宫正树九段执黑战胜林海峰九段，成为第一位围棋世界冠军。本局武宫正树仍然以拿手的三连星布局开局，右下角黑15一间夹攻，是重视外围的下法，至黑25成为取外势的定式，黑棋在右下角形成厚势，构成了大模样。

图5 (1~35)：本谱是日本本因坊战中，武宫正树执黑对大竹英雄，为了和黑1、5相配合，在右下角黑11挡住白棋，形成外势，是三连星布局中经常使用的定式，黑29~35向中央扩张，形成宇宙流布局。



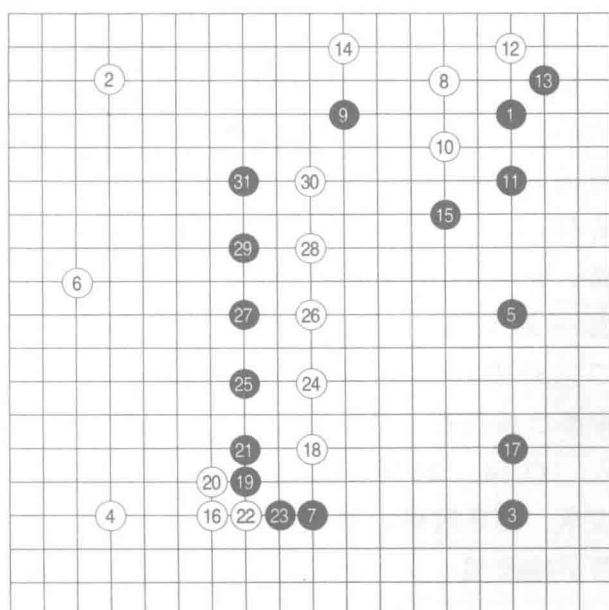
[图5] (1~35)



[图6] (1~25)

图6(1~25): 本谱是日本十段战决赛对局, 武宫正树十段执黑对赵治勋九段。双方前九手棋形成了九连星布局, 白10一间高挂, 至16走向中央, 至25, 黑棋在右下方形成大模样。

图7(1~31): 本谱是日本本因坊战决赛对局, 武宫正树执黑对大竹英雄, 白8~14是星位二间高夹定式, 白24~黑31, 双方竞相在中央跳出, 就像在赛跑一样, 非常有趣。



[图7] (1~31)