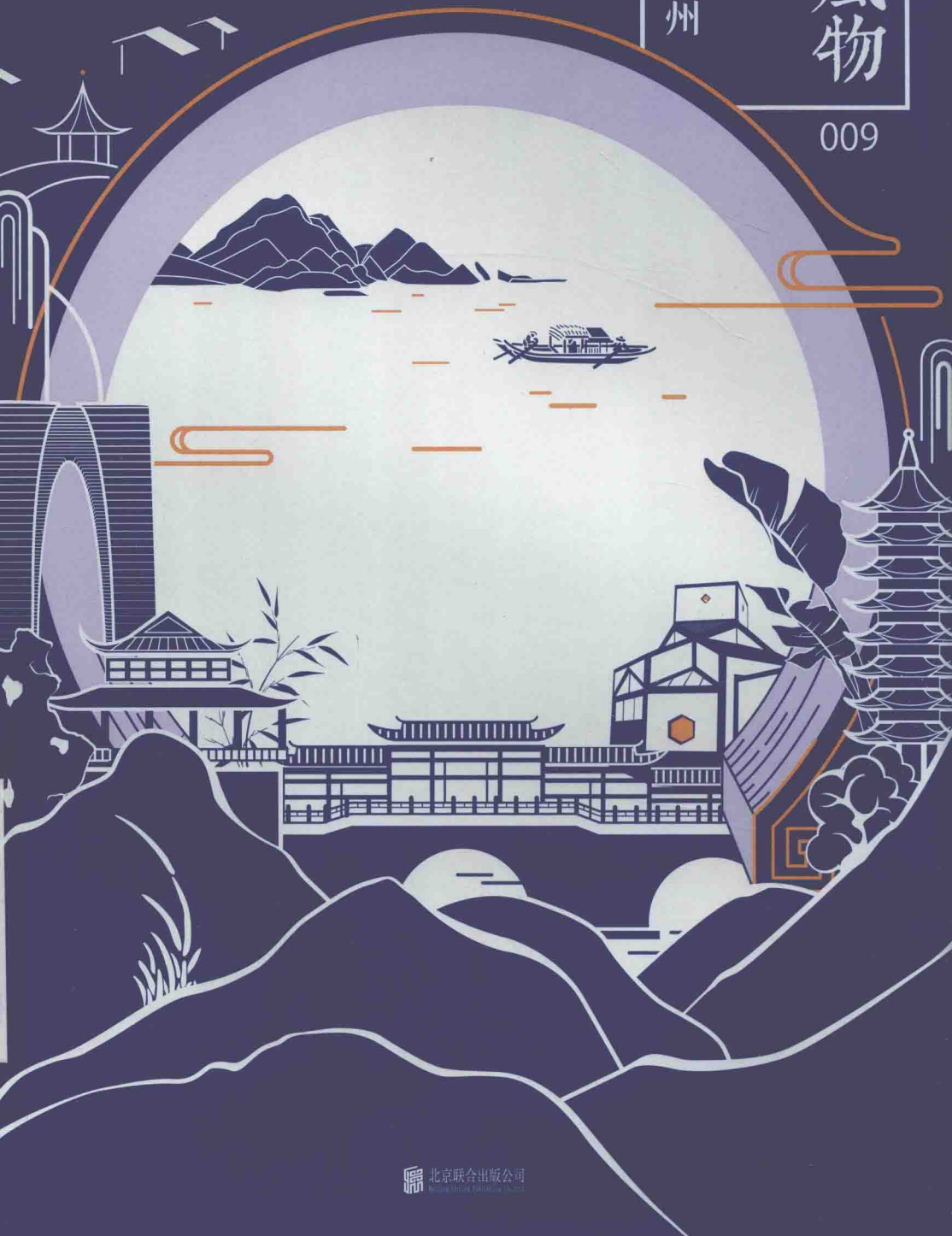


姑苏

苏州

009



GENUINE  
SUZHOU

# 地道風物

苏州

009

## 图书在版编目 ( CIP ) 数据

地道风物. 苏州 / 范亚昆主编. -- 北京: 北京联合出版公司, 2019.6

ISBN 978-7-5596-3194-7

I. ①地… II. ①范… III. ①地方文化—苏州 IV.

①G127

中国版本图书馆CIP数据核字 ( 2019 ) 第080076号

### 地道风物·苏州

总 策 划: 陈沂欢 马 蕾  
主 编: 范亚昆  
执行主编: 贺 靛  
图片总监: 何亮靛  
策划编辑: 聂 靖 何涵妃 李 佳  
责任编辑: 龚 将 夏方鹏  
图片编辑: 张律堂 陈钰曦  
地图编辑: 程 远 刘昊冰  
营销编辑: 唐国栋  
书籍设计: 杨 恒  
特约印制: 焦文献  
品牌合作: 郭颖谦  
策 划: 北京地道风物科技有限公司  
制 版: 北京美光设计制版有限公司

---

北京联合出版公司出版  
( 北京市西城区德外大街83号楼9层 100088 )  
北京联合天物文化传播公司发行  
北京隆晖伟业彩色印刷有限公司印刷 新华书店经销  
字数: 209千字 710mm×1000mm 1/16 印张: 16  
2019年6月第1版 2019年6月第1次印刷  
ISBN 978-7-5596-3194-7  
定价: 68.00元

---

未经许可, 不得以任何方式复制或抄袭本书部分或全部内容  
版权所有·侵权必究

本书若有质量问题, 请与本公司图书销售中心联系调换。电话: 010-82841164 64258472-800

# 苏州里的中国

文 范亚昆

“苏州是一颇名贵之大城。”13世纪意大利旅行家马可·波罗在游记中这样描述中国的苏州。无论他是否真的到过中国，苏州大城早已在欧洲到中国的漫漫旅途上成为一个关于“名贵”的传说。

在马可·波罗之前，苏州城已经在东方的土地上矗立了一千八百多年，是古代中国最古老的城市之一。从春秋时代吴国建立都城至今两千五百年，苏州城的位置几无改变，如今的城市中心区，依然沿用着宋代的街道格局。

之所以“名贵”，是因为苏州乃江南的苏州。唐代以后，中国的经济重心自北方逐渐移至江南地区，大运河在这一过程中起了重大作用；长江与太湖流域的水系交通使众多江南城市组合为相互影响的城市群落，在城市群落中，苏州的丝织业繁盛，财富长期累积，市民社会高度发达。

然而，与其说苏州是“名贵大城”，毋宁说，苏州为中国开辟了一个独特的文化空间，使“江南”成为一个文化意象，影响力日益凸显。

这个文化空间，包含了园林、昆曲、书画、饮食、家具、刺绣……这些最初源于文人阶层的趣味，继而被士绅和商人所追捧，之后扩展至市民生活，成为一种潮流。当文人趣味变成时尚与消费潮流时，趣味的领导者通过变化来寻求更多的自由和独立的优越性，追随者则开始新一轮的仿效——精神追求与消费主义在漫长年代中相互博弈，其结果是大大拓展了这一地域的审美空间，使明清时期以苏州为代表的江南文化成为时尚，北上影响了宫廷文化的发展，同时成为上海的文化源头。

苏州城所建立的这种审美传统，使之成为中国时尚的引领者。苏州的乡土，则在美学上诠释了“江南水乡”的意象，又在近代经济变迁中成为江村发展的一个缩影。

近代以降，风尚变幻，无有定法。而苏州仍是诗里的苏州，夜市卖菱藕，春船载绮罗。

天选苏州：富甲天下是怎样修成的

苏州，中国人的理想都市

苏杭，两个天堂的实践与想象

苏州与上海，时代的交接

## 地

002

天选苏州：富甲天下是怎样修成的

许君达

022

苏州，中国人的理想都市

楼学

042

苏杭，两个天堂的实践与想象

楼学

054

苏州与上海，时代的交接

郑子宁

## 道

064

从状元到狂生：苏州文人的精神光谱

前朝树

082

昆曲：苏州的盛时弦歌

霍亮子

096

园林甲天下，何以是苏州

刘珊珊 黄晓

115

『不朽的林泉』

周仰

122

织机声中的城市——丝绸如何塑造苏州

刘清源

132

乾隆的苏州：从江南到宫廷

郑子宁

142

姑苏城，神怪贪恋的红尘地

朱珺

148

苏州话，江南的『旧时雅音』

王弘治

# 目录

## 风

160

在水乡，追忆江南

赵景宜

172

平望，以运河作风骨

孙跃勤

180

姑苏深巷，茶馆二三

詹忆梦

190

开张的弓弦——《江村经济》八十年后

聂靖

## 物

200

苏州饮食的清雅传统

王恺

208

苏州，一年吃到尾，永不蹶足

王恺

226

织就的江南

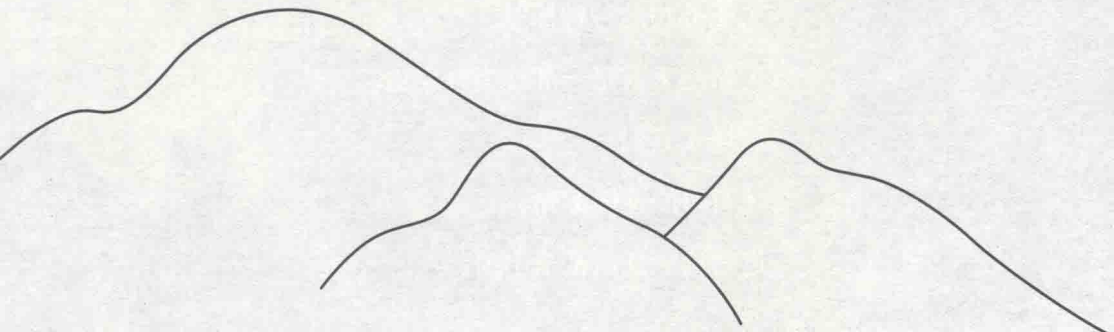
李耕

236

苏作光影：家具的雅逸与精道

孔雪

地

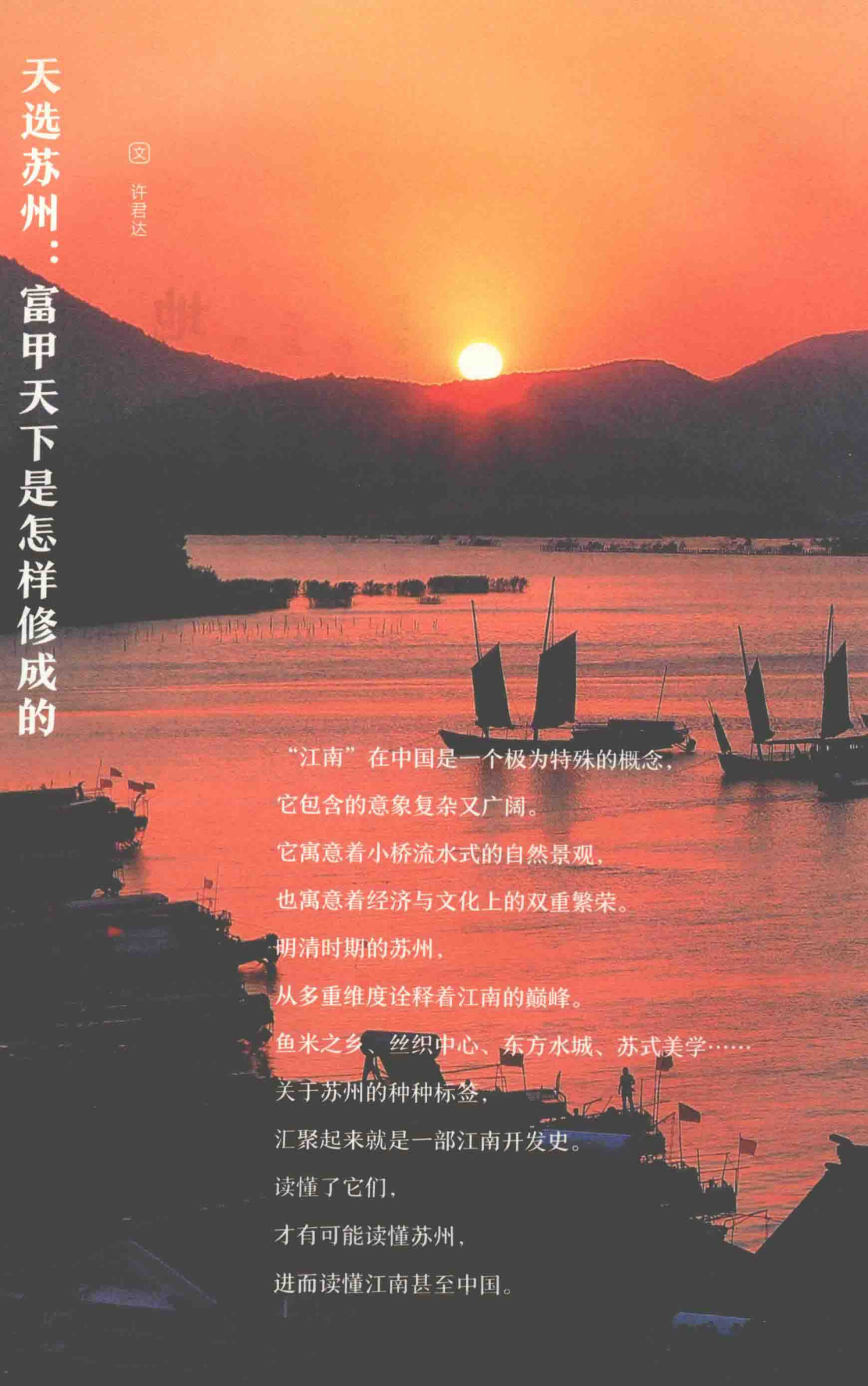




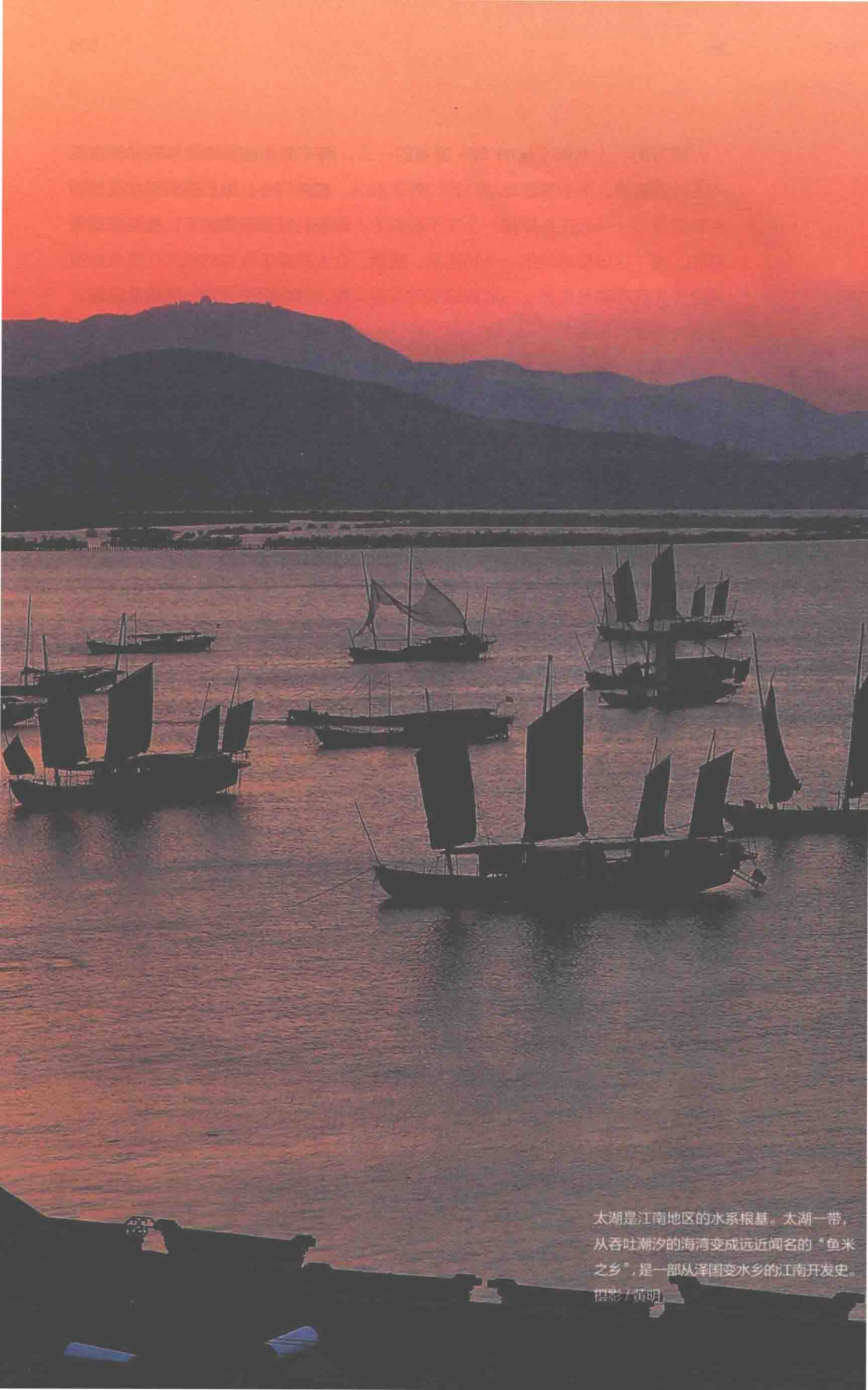
# 天选苏州： 富甲天下是怎样修成的

文

许君达



“江南”在中国是一个极为特殊的概念，  
它包含的意象复杂又广阔。  
它寓意着小桥流水式的自然景观，  
也寓意着经济与文化上的双重繁荣。  
明清时期的苏州，  
从多重维度诠释着江南的巅峰。  
鱼米之乡、丝织中心、东方水城、苏式美学……  
关于苏州的种种标签，  
汇聚起来就是一部江南开发史。  
读懂了它们，  
才有可能读懂苏州，  
进而读懂江南甚至中国。



太湖是江南地区的水系根基。太湖一带，  
从吞吐潮汐的海湾变成远近闻名的“鱼米  
之乡”，是一部从泽国变水乡的江南开发史。  
摄影/黄明

明万历二十九年（1601年）盛夏的一天，两千多手持棍棒的年轻男性在苏州玄妙观聚集，浩浩荡荡地冲向葑门外的税关。在葑门外，他们遇到恶名远扬的税官黄建节——他正在欺侮一个交不起税的小商贩。群情激愤之下，施暴者脑袋开花，成了这场暴动的第一个牺牲品。随后，众人捣毁了收税的机关，并全城搜捕驻扎在此的税务官员。不过被追缉的首要人物，苏杭织造太监孙隆偷偷出城，连夜奔逃到杭州去了。

聚集在一起的这些人是平时从事织机操作的工人，由于税负太重导致机户，也就是当时的资本家亏本停工，这些无事可做的机工没有盲目地找他们的老板发泄愤怒，而是直接去找“罪魁祸首”算账，引发了事端。

在对个体和地方有着碾轧式掌控的东方式皇权社会中，没有与权力中心紧密捆绑的财富势必会招致觊觎和攫取，因此在当时的财富中心苏州地区，不仅农业赋税全国最重，对工商业的雁过拔毛也与时俱进地水涨船高。不剥削你，还能剥削谁呢？

根本原因还是苏州太富了。

苏州所在的江南地区可以说是天选之地，富绝海内、文化繁荣，为历朝最高统治者所关照和护佑——虽然他们的最终目的可能只是让这里创造出更多的财富，然后一并攫取之。

说来或许令人难以置信，江南的开发史，可以说是一部从不毛之地中长出来的造富史。

## 与水争田，从泽国到水乡

“江南”是一个在历史上逐渐迁移和聚焦的概念。

最初的“江南”很趋近于它的字面含义——“江之南”，泛指整个长江以南，对于早期中原居民来说，是一片陌生的混沌疆域，若以《禹贡》的“九州”观念来划分，则几乎整个荆州和扬州都可以纳入“江南”的范畴；从唐至宋，“江南”开始成为政区之名，在史书中有了固定的亮相。今日所指的江南，一定程度是在明清时代才逐渐成形的狭义的江南，它指向苏南浙北这片多水的平原地带，专指以苏州为中心的几个平原府域。这个位于长江下游、太湖之滨的地带始终是整个帝国内财富汇聚度最高的经济中心，“江南”之名也最终从自然地理领域，过渡到经济和文化概念上。

江南是太湖之子。

太湖曾是个吞吐潮汐的海湾，后来由于陆地生长，由海变湖，却并没有断了

与海洋的联系。纵横遍布东岸平原地带的河流港汊都是太湖的排水渠道，通过西南边山区的注水和东边渠道的泄水，太湖实现了自然脱盐淡化，变成一个淡水湖。

这个从海到田的变迁过程发生得并不久远。成书于战国时代的《尚书·禹贡》就记载了这个变迁刚刚发生不久时的形态：

“三江既入，震泽底定。”这里的“震泽”是太湖的古称，“三江”，指的则是当时太湖通海的两条主要水道：娄江、松江、东江。唐代以前，三江皆宽阔通畅，源源不断地把太湖之水排向海洋。不过水的搬运和堆积作用也会让河流在平原地带逐渐淤积、堵塞、冲决、改道，或者干脆积水成泽，不再向海。这个过程在人的作用下会大大加快。

唐代以后，长江中上游人类活动日趋频繁，水土流失加剧，泥沙在江口处逐渐淤高，阻滞了三江出水口，甚至在长江来水量大或者海潮上溯汹涌的时候，携带着泥沙的江水和海水还会倒灌进江口。排水不畅，使太湖水体面积越来越大、水位越来越高，上下游之间都在抬高的水位使河流泛滥恣肆，多余的水都蓄积在了湖东侧沉降严重、地势低洼的地方。

这些积水构成了一种全新的地理形态——湖泽河网密布的水乡。翻开苏南的地图，在环绕太湖东北岸的运河以东，能看到阳澄湖、淀山湖、澄湖、独墅湖等一连串较大湖泊，以及它们之间穿插密布着的无数小湖。这片湖荡区西起苏州、吴江一线，南承杭嘉湖平原，东和北直抵古海岸堆积成高垄的“冈身”砂带，是整个太湖平原的集水中心，被学者称作“碟形洼地”。

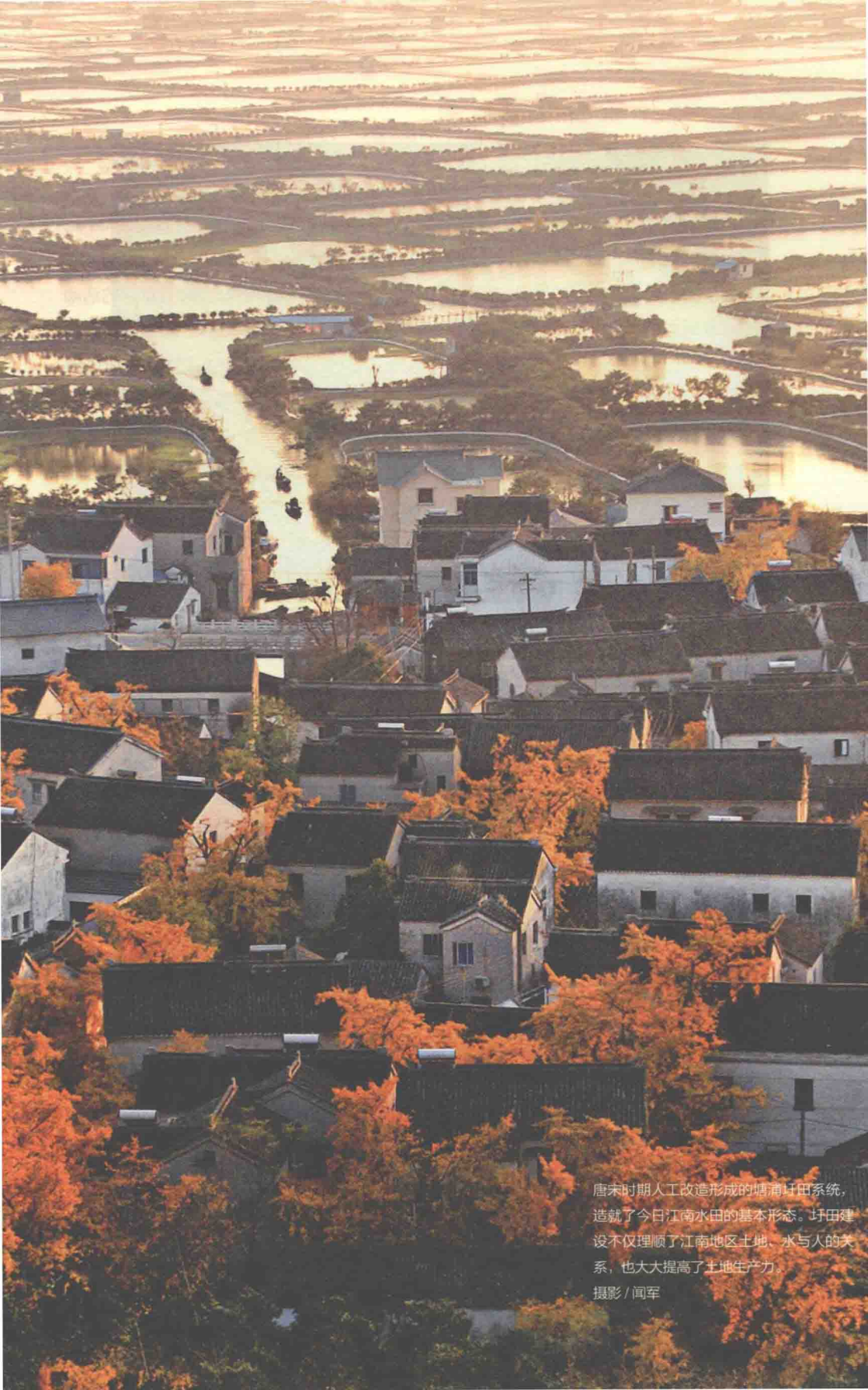
成百上千的沟、荡、潦、洼，还有洪水不时从高处席卷而来，这样泥泞稀松、



### 被江河湖海塑造的苏州

“水”是影响苏州城市环境的主导因素。苏州之水，西起太湖，经由京杭运河及纵横交错的河港、湖泊，由娄江、吴淞江、黄浦江等分道进入长江，并最终流入大海。江河湖海，不仅提供了丰沛的水源，也一度兼舟楫之利，共同塑造着苏州的自然和人文环境。





唐宋时期人工改造形成的塘浦圩田系统，造就了今日江南水田的基本形态。圩田建设不仅理顺了江南地区土地、水与人的关系，也大大提高了土地生产力。

摄影 / 闻军

水陆不分的原生湖沼地貌可不是理想的家园，更不适宜农业生产。

根据考古发现，太湖流域从四千年前的新石器时代开始，就有了较为发达的原始农业。不过这些遗址主要集中在地势较高不被水淹的地方，说明当时尚不足以用人工的力量对抗“碟形洼地”里的水，只能顺其自然地择高旱土地而居。春秋时代的诸侯国吴国最早把太湖平原纳入史家的简牍之中。吴国政权早期的活动空间主要集中在太湖北岸的无锡一带，那里地势稍高，还傍有残丘（比如今天的锡山、惠山），土层相对更加坚实，没有过多的水泽淤洼，比东岸苏州附近的碟形洼地更适宜早期人类的居住和农业生产。不过宜居的土地很狭小，限制了王国的进一步壮大，所以吴王诸樊在位（前560年—前548年）时，为了更好地开发宽阔的太湖东岸地区，同时也要对南方正在兴起的越国有所提防，将都城迁到了苏州所在的吴。随后筑起的城池就是今天苏州城的前身。

今天回过头来看，苏州城的选址仍不失巧妙。翻开地图，会发现太湖东北角有一个岸线极为崎岖的部位，那里是一个山丘密布的地方，其中最高大的两座山——洞庭东山、洞庭西山，还深深地插向湖心，被水包围成为岛屿。这片高起的山丘地带向东逐渐没入低洼的太湖平原，苏州城正坐落在这个交接地带。对于东侧卑潦的碟形洼地来说，苏州城地势高亢、泥泞不沾身，又没有过分贴近丘壑，失掉平敞的地利和临水之便，位置可谓恰到好处。苏州城2500年来从未迁过城址，今天仍被视作一个奇迹。

实际上，吴王之所以能够顺利迁都，很大程度上是因为新的治水技术传入，使苏州附近的低洼湖区有了被开发的可能。

春秋时期，吴、越两国与中原相距遥远，属于“华夏边缘”集团，先进的农业技术传播到这里很不容易，而且也并不适应此地的地理环境。不过同处长江流域的楚国率先开发出了更加先进的农业水利技术，能够有效改造湖泽，使之变为良田。随后，这技术便传习到了邻近的吴和越，不仅促成了太湖流域的水乡开发，楚国自己还差点被因此而迅速强大起来的吴国灭了国。

楚国的云梦泽地区与太湖平原相似，也是低洼潦淤的湖沼地带。楚人选择最低洼的地方辟为蓄洪滞涝区，深挖筑堰，把多余的水引到这里集中存蓄；靠近堤岸的浅滩草地辟为牧草区，堤防边不成片的畸零地辟为小町亩；剩下的成片的土地经过排水沥干，便可辟为沟洫农田，而且十分肥沃，与水稻种植业所需的理想土壤环境非常契合。这种垦殖形式就是被后世称作“围田”的雏形。

吴王寿梦时代（前585年—前561年）吴楚相通后，吴国的水利技术得到了迅速提升，国境东部大片荒地得到垦拓，不到六七十年，吴王阖闾、夫差即称霸中原。这是一个里程碑式的事件，作为一个长期被忽视的边缘地带，太湖流域

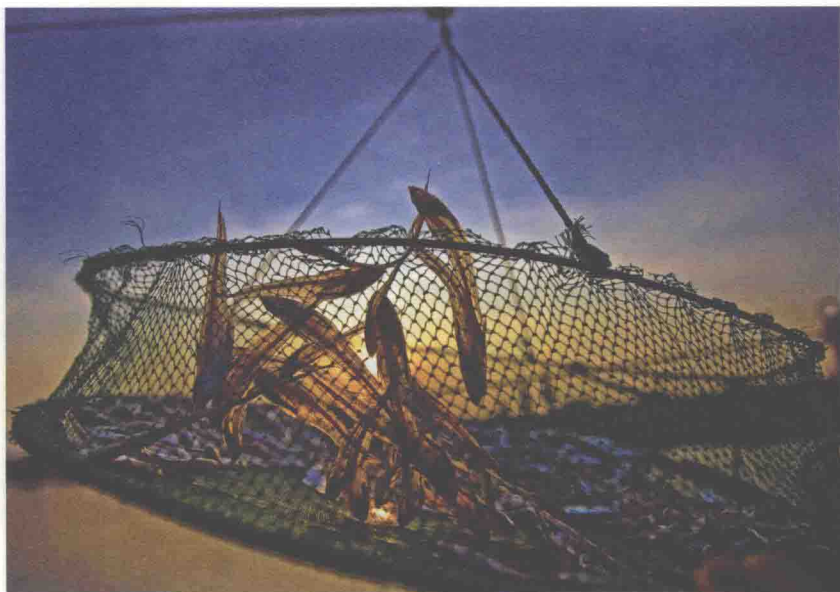


江南的开发史是与水争田的历史。受水的因素影响，村镇聚落大多紧沿河道、农田排布，人们的生产生活也围绕水而展开。摄影 / 孙伟忠



船过去是通行于太湖水网的重要交通工具，人们借由舟楫往来市镇，进行货物交易，也用它捕捞水产谋生。图为苏州东山养殖户们乘船往来于鱼塘与家之间。摄影 / 焦青





太湖之水给予了江南地区农田灌溉之利，也让这里享有丰厚的水产资源。鱼、虾、蟹、蚌一年四季不断，为江南人民提供了充足的食物。摄影/张克新（上）、李孝祥（下）