

上海裁缝

现代工匠 品位与格调

上海艺术研究所 周天 编著



上海锦绣文章出版社



ISBN 978-7-5452-1801-5



9 787545 218015 >

定价：158.00 元

本书通过对上海裁缝的百年历史、名店名师、技艺传承和制作技术的深入研究，描摹出这个独特群体所具有的商业文化特质：分工协作的团队精神、中西合璧的设计理念、持久专精的职业态度、高超扎实的手工技术以及引领潮流的时尚敏感。从文化和历史的角度阐释了“上海裁缝”的概念：它不但是业界对一个特定地域职业群体的指称，更是对一种精益求精工匠精神的褒奖。

封面人物：

褚宏生，1918年出生，从业80多年，被誉为“最后的上海裁缝”和“百年上海旗袍的传奇”。

封面摄影：赵涛
封底摄影：林秉亮



上海艺术研究所是一所综合性的艺术科学研究机构，隶属于上海市文化广播影视管理局，主要从事戏剧、音乐、舞蹈、美术、影视、工艺美术、服饰等艺术领域的相关研究。

周天，毕业于兰州大学中文系。现为上海艺术研究所副研究馆员，主要从事中国服饰史研究，著有《中国服饰史研究》《中国服饰简史》《上海文艺六十年·服饰篇》《龙凤旗袍手工制作技艺》等。

上海裁缝

现代工匠 品位与格调

上海艺术研究所 周天 编著

 上海锦绣文章出版社

图书在版编目 (C I P) 数据

上海裁缝 / 上海艺术研究所, 周天编著. -- 上海 : 上海锦绣文章出版社, 2016. 7

ISBN 978-7-5452-1801-5

I. ①上… II. ①上… ②周… III. ①服装裁缝—史料—上海市 IV. ①TS941.6-092

中国版本图书馆 CIP 数据核字 (2016) 第 166301 号

出品人 周皓
责任编辑 郭燕红 邓卫 胡捷
装帧设计 吴海瑛
技术编辑 史湧

书 名 上海裁缝
编 著 上海艺术研究所 周天

出 版 上海世纪出版集团 上海锦绣文章出版社
发 行 上海世纪出版股份有限公司发行中心
网 址 www.shp.cn
锦绣书园 shjxwz.taobao.com
地 址 上海长乐路 672 弄 33 号 (邮编: 200040)
印 刷 上海画中画包装印刷有限公司
开 本 635 × 965 1/8
印 张 19
版 次 2016 年 8 月第 1 版
印 次 2016 年 8 月第 1 次印刷
I S B N 978-7-5452-1801-5/J.1113
定 价 158.00 元

如发现印装质量问题, 影响阅读, 请与承印单位联系调换, 电话: 021-52849613
版权所有 不得翻印

目录

CONTENTS

5	引言
7	第一章 百年历程
21	第二章 名店名师
33	第三章 技艺传承
37	第四章 制作工艺
49	第五章 百年时尚
131	附录 “上海裁缝” 相关问题的系列访谈
150	参考文献
151	后记

上海裁缝

现代工匠 品位与格调

上海艺术研究所 周天 编著

 上海锦绣文章出版社

图书在版编目 (C I P) 数据

上海裁缝 / 上海艺术研究所, 周天编著. -- 上海 : 上海锦绣文章出版社, 2016. 7

ISBN 978-7-5452-1801-5

I. ①上… II. ①上… ②周… III. ①服装裁缝—史料—上海市 IV. ①TS941.6-092

中国版本图书馆 CIP 数据核字 (2016) 第 166301 号

出品人 周皓
责任编辑 郭燕红 邓卫 胡捷
装帧设计 吴海瑛
技术编辑 史湧

书 名 上海裁缝
编 著 上海艺术研究所 周天

出 版 上海世纪出版集团 上海锦绣文章出版社
发 行 上海世纪出版股份有限公司发行中心
网 址 www.shp.cn
锦绣书园 shjxwz.taobao.com
地 址 上海长乐路 672 弄 33 号 (邮编: 200040)
印 刷 上海画中画包装印刷有限公司
开 本 635 × 965 1/8
印 张 19
版 次 2016 年 8 月第 1 版
印 次 2016 年 8 月第 1 次印刷
I S B N 978-7-5452-1801-5/J.1113
定 价 158.00 元

如发现印装质量问题, 影响阅读, 请与承印单位联系调换, 电话: 021-52849613

版权所有 不得翻印

目录

CONTENTS

5	引言
7	第一章 百年历程
21	第二章 名店名师
33	第三章 技艺传承
37	第四章 制作工艺
49	第五章 百年时尚
131	附录 “上海裁缝” 相关问题的系列访谈
150	参考文献
151	后记

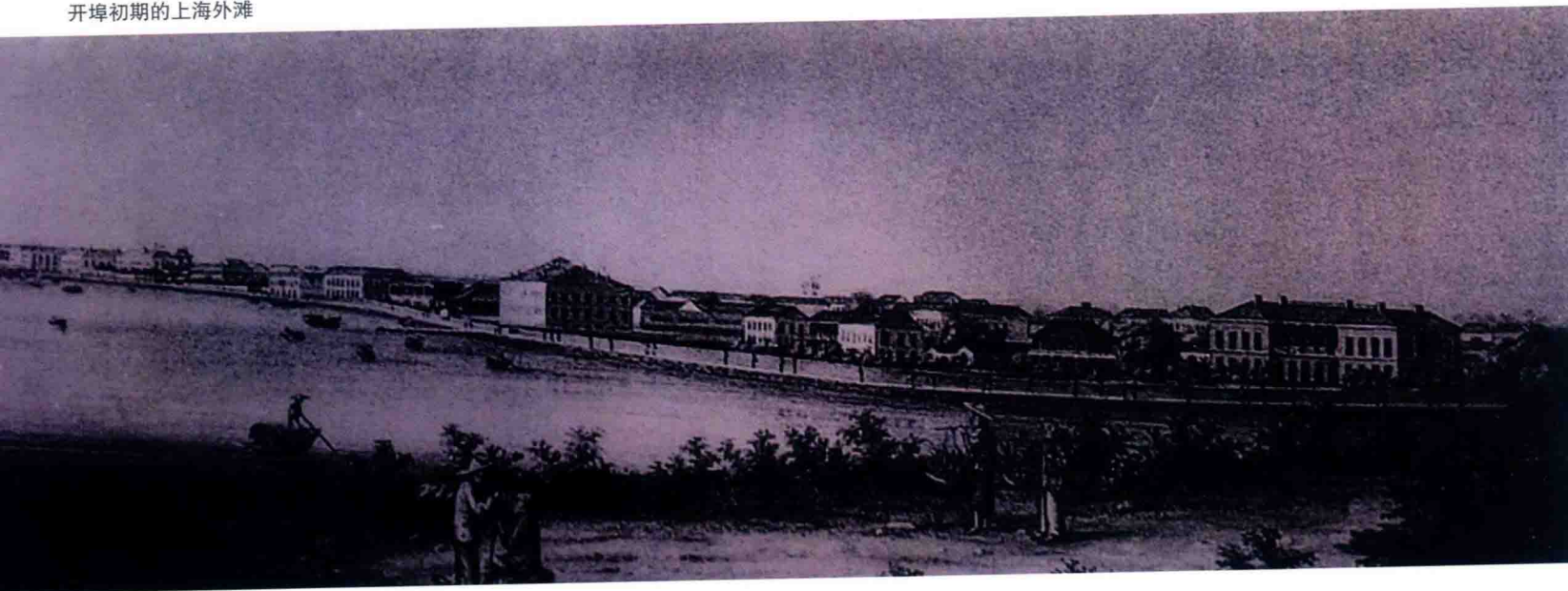


经 理 人 本 请 在 线 购 买 : www.1688.com

引言

上海裁缝，作为一个现代职业群体，在城市现代化进程中逐渐形成，其发展历程折射着百年来上海城市生活、商业贸易、习俗风尚及制衣技术的变化。海纳百川的城市气质、完善的市场机制以及西式服装制作的专业特性，培育了上海裁缝的商业文化特质，这种特质又被转化为专业精神和职业素质，渗透在分工协作的团队精神、中西合璧的设计理念、持久专精的职业态度、高超扎实的手工技术以及引领潮流的时尚敏感之中。独特的城市气质更赋予上海裁缝卓越的精神特质——高度的开放心态和不断的创新精神，这使他们在各种变化面前，具有高度的灵活性和适应性。上海裁缝良好的口碑和极高的辨识度，使他们在上海开埠后的百年发展中拥有了独特的职业形象、深厚的历史积淀和独特的文化内涵。上海裁缝——不但是业界对特定地域职业群体的指称，更是对精益求精工匠精神的褒奖。

开埠初期的上海外滩

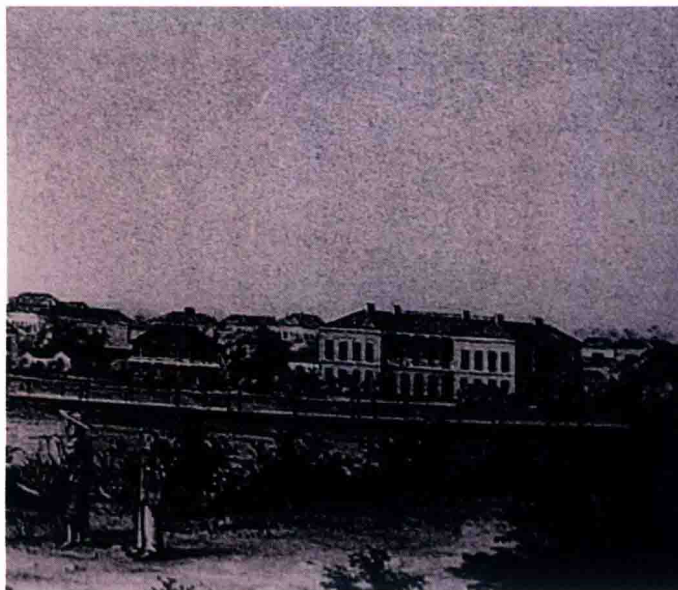


第一章 百年历程

古代中国被誉为“衣冠王国”，无论是帝王后妃的奢华袍服，还是平民百姓的简朴布衣，都离不开裁缝艺人的针线相连。裁缝，作为一门古老的职业，早在周代就出现了。《周礼》中记载的“缝人”“函人”“鲍人”就是专门为君王或贵族制作服装的工匠。在古代社会中，根据社会身份的不同，裁缝的服务对象和组织形式也有所不同。皇室、贵族或宦宦之家往往有专门的机构或工匠为自己缝制服装。中下层阶级民众选择普通裁缝来制衣，或利用家庭中的女眷为家族成员缝制衣物。

在传统社会中，裁缝具有鲜明的小手艺人特征，表现为经营成本的小型化、从业状态的个体化以及技艺传承的私人化。进入近代，随着清王朝的衰落与灭亡，中国社会发生了一系列深刻的变化，处于大时代变革中的小手艺人在生存环境、生产状况、工艺传承和技术发展等方面也发生着诸多变化，裁缝这个行业也不例外。

十九世纪中叶，随着上海的开埠，城市的经济生产、社会生活、文化观念、审美观念以及习俗风尚都发生着巨大的变革，国人的服装经历了前所未有的变化。清末上海以“繁华甲于全国，一衣一服，莫不矜奇斗巧，日出新裁”闻名全国。文明新装、马甲旗袍、改良旗袍、西式时装……相继流行，一改女性近三百年以来单一乏味的服饰面貌；长袍、西装、中山装则作为男性的日常装束延续了近半个世纪。在这一系列的变化背后，是服装在面料、量身、设计、裁剪、缝制技术以及缝纫工具方面的显著变化。而上海裁缝，正是诸多变化的实施者、引导者和推动者。自清末起，上海裁缝制作的长袍、马褂、袄裙等传统服饰就以做工细致和风尚多变而著称；进入二十世纪，上海裁缝制作的旗袍、西装、大衣更是以手工精良和新颖时尚享誉业界。



一、十九世纪中叶至二十世纪三四十年代

鸦片战争以后，上海渐渐从一个小县城发展成国际大都市，租界里的洋人、洋货和洋景增多，人们对洋衣从陌生到习惯；洋绸、洋缎、洋锦等外国面料价格低廉，花色多样，源源不断地输入市场；洋装、洋裙合身便利，逐渐成为时髦人士的追求热点。随着服装风尚、习俗和样式的改变，制作服装的量体、裁剪、缝纫各个工序和方法也不断改进。在西方裁剪技术传入上海之后，上海的缝工中间就逐步形成鲜明的帮派划分。第一类为本帮裁缝，是专门制作长袍、马褂、对襟衣、旗袍等中国传统服装的裁缝，在上海遍地皆见的苏广成衣铺，就是本帮裁缝最常见的经营者。第二类为红帮裁缝，他们是从本帮裁缝中分化出来的一部分人，因见到制作洋服的市场有利可图，就适应潮流专为洋人服务，专门制作洋服，因此红帮裁缝在业内逐渐成为制作西式服装裁缝的专有名称。随着服装业的发展，红帮裁缝后来还有了更加细化的分野：专门从事男式西服制作的行业被称为“西装业”，女式西服行业被称为“时装业”，这种分类一直延续到二十世纪五十年代。此外，还有一类专门制作军服或制服的裁缝，被称为“大帮”裁缝。

1. 本帮裁缝的代表：苏广成衣铺

苏广成衣铺早在晚清时期就兴盛于江南各地，苏、广分别指苏州和广州。晚清时期，“苏式”和“粤式”服装工好质优，一度被当时的女性引为时尚，因此当时制作中式服装的成衣铺均以“苏广”指称。至民国初期，苏广成衣铺所制的中式成衣已闻名江南，成为中式制衣业的代表。二十世纪初的《上海鳞爪》一书中有一段关于苏广成衣铺的记录：“住在上海的人们，不论做一件布衣或一件绸衣、皮衣，都要请教缝衣匠去做，因此成衣铺的开设竟至触目皆是。他们除少数租屋开设外，其余都在弄堂口和门楼底下租借一席地，辟作工场。他们的招牌大都标着‘某某苏广成衣铺’……缝衣匠的籍贯，以苏帮、锡帮、镇江帮、江北帮、本地帮、宁波帮为大多数，别帮则很少。做缝衣匠的分东家和伙计两种，做伙计的帮东家工作，每月赚几块钿工资，做东家的除掉剥削伙计油水外，还有揩油的收入。”

上海开埠后，随着服装风尚的改变，在上海经营的苏广成衣铺制作的服装在样式、风格、用料、制作方面，与晚清时期的“苏式”或“粤式”都已相去甚远，只是在名称上因循了“苏广”二字。风尚虽变，苏广成衣铺的基本制作内容并未改变，依然是以承做中式服装为主。二十世纪初，上海已随处可见苏广成衣铺的招牌，成衣铺的裁缝成为专做中式服装的手艺人。

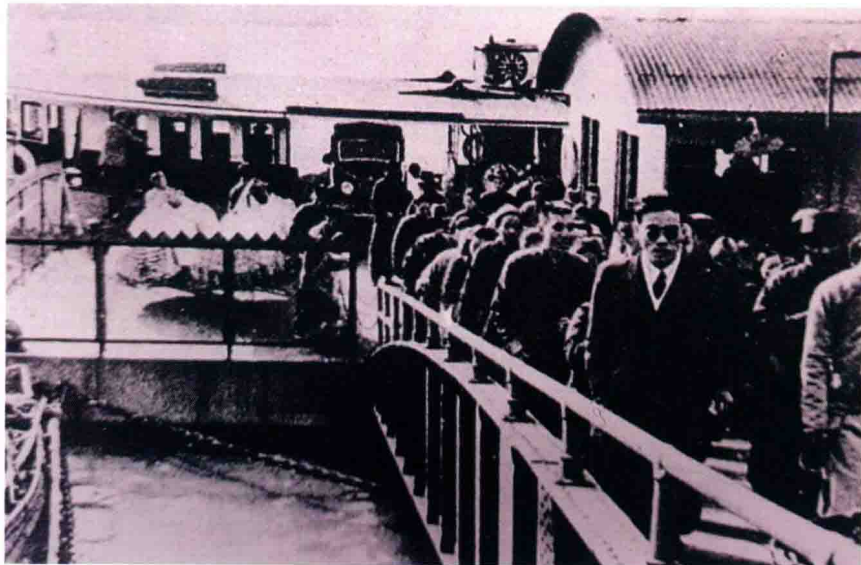
成衣铺规模小，一两个人就可撑起一间铺面。铺面有单开间店铺，也有里弄内的小作坊，有的为店场合一，也有的为前店场后居室。店主大多拎着

缝纫工具包裹到处去承接来料加工，自己承担量尺寸和裁剪的工作，一般只雇佣少量中式裁缝或艺徒作帮手。成衣铺本小利微，唯能维持生计而已。店中成员多以师徒关系或亲缘关系为联结，因此“师徒店”或“夫妻店”较为多见。苏广成衣铺的制作方式则沿袭了传统的手工缝纫，制作的男装主要为长袍、马褂或短衫、长裤等，女装则主要为袄、裙、旗袍等，服装面料也以传统的丝绸、棉麻等为主。

据统计，直至1933年，上海全市有苏广成衣铺2000家，连同个体裁缝，从业人员高达4万余人。二十世四十年代后，随着时代的变迁，西装业和时装业的兴起，男女穿中式服装的需求逐年减少，使服装的中高端消费支出都流向西装业和时装业，苏广成衣铺在上海制衣业中不再占据主要地位。到1950年时，以成衣铺为名开业的店铺有106家，只占服装店铺总数的五分之一，与二十世纪初遍地可见的规模相比，已经缩小了很多。

上海开埠后在迈向东方“时尚之都”的历程中，苏广成衣铺虽然没有西装业和时装业那样显著的地位，但是它的作用不可小觑，它培养了基层的从业人员，提供了基本的技术支持，许多红帮裁缝都是从苏广成衣铺中走出的，制衣的基本理念和缝纫的基本功训练都是在此完成的。





2. 西式服装制作的翘楚：红帮裁缝

上海开埠后，英、法、美等殖民主义国家所输送到中国来的多是些军弁、水手和地痞之流。这些人大多单身而来，无妻子家室，因而对西服的缝补或制作需求增多，在这种情况下，以缝制洋服为主要业务的裁缝产生了。起初他们被称为洋帮裁缝、番帮裁缝、红帮裁缝或奉帮裁缝，后来约定俗成地被称为红帮裁缝。

红帮裁缝多来自宁波的鄞县、奉化、定海、慈溪、镇海、象山等地。随着洋装裁缝的执业人数不断增加，1855年他们建立了自己的行会组织——“北长生”关帝圣王殿，可见当时制作洋服的裁缝队伍发展极快，已经可以从传统的制衣行业的行会中分离出来成立自己的行会了。

最初的红帮裁缝谋生十分辛苦，与传统的苏广成衣铺裁缝一样，大都住在里弄中，自己四处揽货做活。只不过服务的客户对象不同，红帮裁缝面向的是租界或外洋轮上的水手、军弁等人。平常由于经常要乘船到大船上去揽货，在小舟与洋轮之间摆渡，因此他们当时还被称为“拎包裹裁缝”或“落河师傅”。在承接洋人西服的修补活计中，他们又借助于国外流入的服装样本（俗称“月季簿”），对西服的结构和制作有了初步的认识和了解，逐渐学会了制作西服。同时，在与洋人打交道的过程中，他们开始逐渐熟悉现代店铺的营销规范，在生产经营能力方面提升很快。此外，随着十九世纪末二十世纪初缝纫机的进入，更是将中国的制衣业带入了一个新的阶段，使服装制作的效率大大提高。

因此，在市场需求增加、自身经营能力的成熟、原始资本的积累以及制作工具更新的有利条件下，红帮裁缝中的许多佼佼者脱颖而出，开始租赁店面，扩大经营。1896年，“和昌”号西服店在四川路上开业，这是中国人在上海开设的首家西服店。店主是早年旅居日本的红帮裁缝江良通兄弟。1910年“荣昌祥”洋服店开业，店主为红帮裁缝王才运。到1918年，在上海开西服店的宁波裁缝已有46户，占全市总数的43.4%，这些西服店主要集中在黄浦区（包括前老闸区）一带。1928年，中国国内最早西服业行业组织——上海市西服业同业公会成立，说明西式服装裁缝的群体规模已经十分壮大，组织联系也愈加密切。此外，随着影响力的扩大，不但宁波籍裁缝从事着西式服装制作，来自其它地区的裁缝也开始加入红帮裁缝的队伍制作西式服装，红帮裁缝渐渐成为制作西式服装裁缝的特指。

红帮裁缝与传统意义上的裁缝在经营、分工、制作方面都有很大差异。总体而言，红帮店经营规模人数多、面积大，一般为前店后工场。专业分工方面更为细化，店中职工一般分为营业人员、裁缝工和缝纫工。营业人员不从事具体的裁衣、缝衣业务，主要从事接待工作，不但要了解裁剪和缝纫知识，更要懂得珠算、外语、待客礼仪，一般都由有文化、具有良好沟通能力的年轻人担当。裁剪工则分为两种情况，一种是缝纫工在熟练了缝纫技术后，老板传授其裁剪知识；另一种是学徒一开始就直接学习裁剪技术，对缝制过程只作了解，而不进行实际的缝纫操作。缝纫工人只缝制衣服，一般不参与裁剪工作，也不了解有关裁剪方面的知识。制作服装时，他们会采用手工与缝纫机合作的方式。这三类职工无论分工如何，都被外界称为“红帮裁缝”。

二十世纪上半叶，红帮裁缝创建了一批名店，王才运创立了“荣昌祥”、王廉方创立了“裕昌祥”、江辅臣创立了“和昌号”、许达昌创立了“培罗蒙”、徐余章创立了“亨生”等，这些红帮裁缝的翘楚依靠自己高超的制衣技术和精明的经营头脑，在激烈的市场竞争中创建自己的店铺，树立自己的品牌。红帮裁缝中还涌现了诸多名师，如戴祖貽、戴永甫、王庆和、陈明栋、包昌法、谢兆甫、江继明等，他们都在经营或技术上表现非凡，尤其在服装制作上有自己的独创专利或理论专著。可以说，红帮裁缝在上海的崛起，为上海裁缝的现代化进程加速起到了重要的作用。