



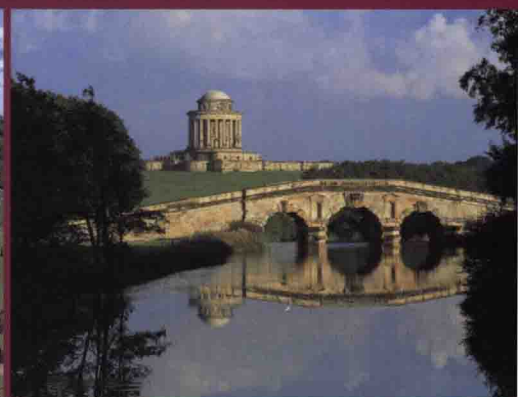
国家林业和草原局普通高等教育“十三五”规划教材
普通高等教育“十一五”国家级规划教材
高等院校园林与风景园林专业规划教材

西方园林史

Western Landscape History

——19世纪之前

(第3版) (附数字资源)



朱建宁 赵晶◎编著

 中国林业出版社
CFPH China Forestry Publishing House



国家林业和草原局普通高等教育“十三五”规划教材
普通高等教育“十一五”国家级规划教材
高等院校园林与风景园林专业规划教材

西方园林史

Western Landscape History

——19世纪之前

(第3版) (附数字资源)

朱建宁 赵晶◎编著



 中国林业出版社
China Forestry Publishing House

内 容 简 介

“西方园林史”是高等院校园林、风景园林专业的专业课程之一，也是城市规划、建筑学等专业的专业基础课程。本书按照西方园林的时代特征和地域特点，系统地阐述了从古埃及到近代西方园林艺术的发展历程，着重分析了意大利、法国、英国及美国等西方主要国家园林艺术风格产生的时代背景、发展历程、典型特征、代表人物及作品，有助于读者系统地了解西方园林的艺术特点以及蕴含的自然观和思想文化内涵，从而提高读者的专业素养和鉴赏能力，丰富园林艺术的创作手法。

本书可作为高等院校园林、风景园林等的专业教材，也可作为城乡规划、建筑学、观赏园艺、旅游等相关专业了解西方园林的参考资料。

图书在版编目 (CIP) 数据

西方园林史/朱建宁, 赵晶编著. —3版. —北京: 中国林业出版社, 2019.8 (2020.1 重印)

国家林业和草原局普通高等教育“十三五”规划教材, 普通高等教育“十一五”国家级规划教材, 高等院校园林与风景园林专业规划教材

ISBN 978-7-5219-0127-6

I. ①西… II. ①朱… ②赵… III. ①古典园林—建筑史—西方国家—高等学院—教材 IV. ①TU-098.45

中国版本图书馆CIP数据核字 (2019) 第124887号

国家林业和草原局生态文明教材及林业高校教材建设项目

中国林业出版社·教育分社

策划、责任编辑: 康红梅 责任校对: 苏 梅

电话: 83143551 传真: 83143516

出版发行 中国林业出版社 (100009 北京市西城区德内大街刘海胡同7号)

E-mail: jiaocai@163.com 电话: (010) 83143550

http: //www. forestry. gov. cn/lycb. html

经 销 新华书店

印 刷 中农印务有限公司

版 次 2008年8月第1版 (共印2次)

2013年8月第2版 (共印7次)

2019年8月第3版

印 次 2020年1月第2次印刷

开 本 889mm×1194mm 1/16

印 张 21.75

彩 插 0.5印张

字 数 614千字 数字资源字数 约310千字

定 价 58.00元



数字资源

未经许可, 不得以任何方式复制或抄袭本书之部分或全部内容。

版权所有 侵权必究



高等院校园林与风景园林专业规划教材

编写指导委员会

顾 问

孟兆祯

主 任

张启翔

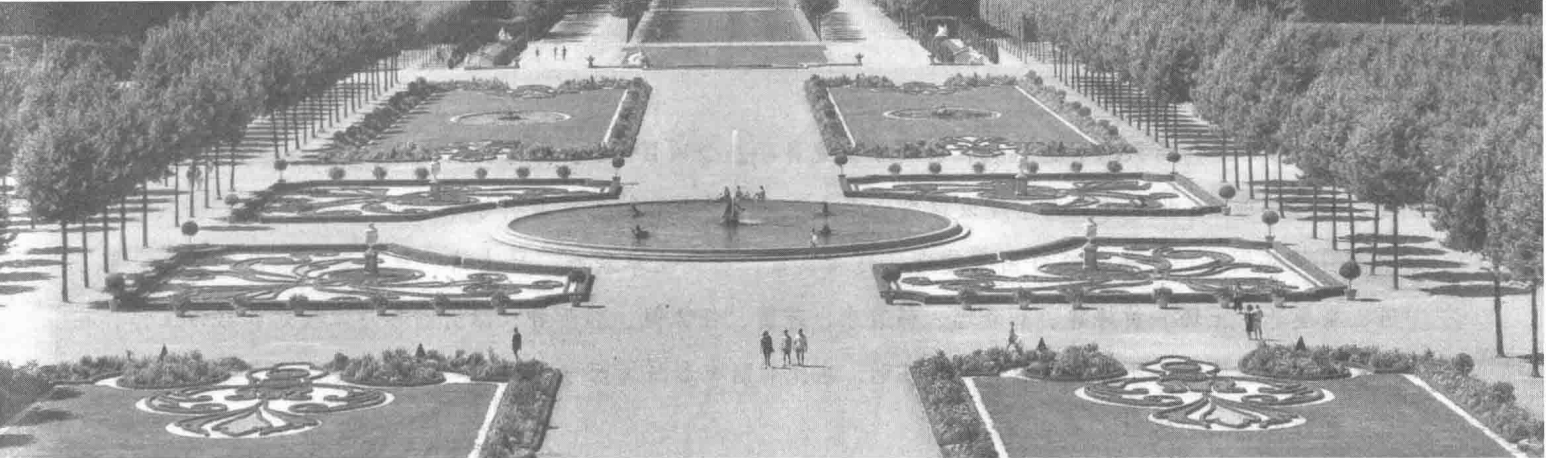
副主任

王向荣 包满珠

委 员

(以姓氏笔画为序)

弓 弼	王 浩	王莲英	包志毅
成仿云	刘庆华	刘青林	刘 燕
朱建宁	李 雄	李树华	张文英
张彦广	张建林	杨秋生	芦建国
何松林	沈守云	卓丽环	高亦珂
高俊平	高 翹	唐学山	程金水
蔡 君	戴思兰		



第3版前言

《西方园林史——19世纪之前》从2008年第1版到2019年的第3版，已历时10年的时间。10年间，全球一体化趋势不断推进，东西方文化的交流愈发密切，风景园林及其他领域的对话和融合也越来越多。在此背景下，风景园林及其他相关学科和专业的从业人员需要对西方园林有更加深刻的认知和解读，理解西方园林作品的历史脉络和生长土壤，以推进风景园林的发展更加多元与开放。因此，本教材也成为相关专业学习者的重要参考书，得到了广泛的应用和认可。通过对本教材的学习，读者可以系统性地了解西方园林的发展历程、构成要素、空间结构、表现形式、思想观念等，除了丰富和提升理论知识外，还可以为风景园林的规划设计实践提供指导和帮助。

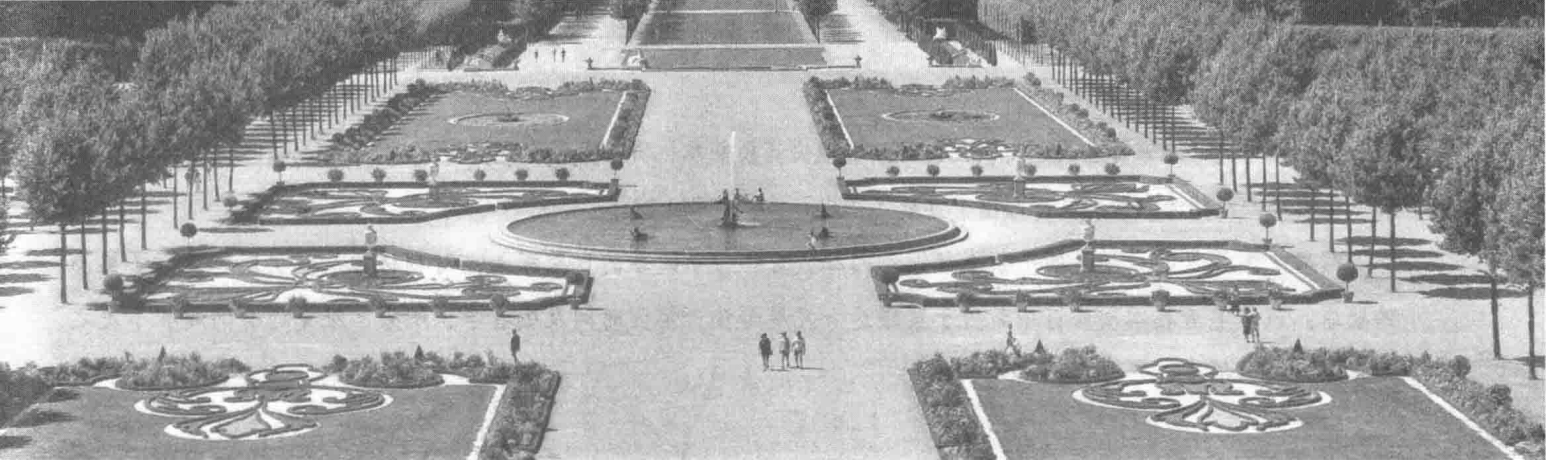
需求的提升也带来了更高的要求。为了应对行业的不断发展进步和读者的更高要求，《西方园林史——19世纪之前》开展了第二轮的修订工作。本次修订的主要目标是对教材内容进行完善，修订内容主要包括以下几个方面：第一，由于本书主要为西方园林历史的研究，涉及大量的国家、历史年代背景、人物等，内容庞杂。因此，出于学术严谨性和查阅的需求，本次补充了大量人名地名的原文和相关注释，修订校对了全书的人名、生卒年月、地名等，按照目前较为常用的中文译名进行修正，涉及全书几百处。第二，针对第5章英国园林中自然风景式案例邱园以及“中国热”的产生和发展两个部分进行了补充和修正。17世纪末到18世纪末的“中国热”一直是中国读者颇感兴趣的部分，邱园的中国塔更被广为熟知，堪称是这一时期欧洲出现的最地道的中式建筑。但是由于纽霍夫的“误导”，使大家一直讥笑塔的层数是偶数，然而实际上邱园宝塔的层数与江南大报恩寺琉璃塔完全一致，只是未将底层称为“副阶”算在塔的层数之内。本次修订对涉及邱园和钱伯斯的相关内容都进行了补充和完善。第三，由于风景园林专业的特殊性，很多时候读者的学习除了文字之外，更多的认知都需要建立在平面图等图纸的基础上，对图纸等相关信息的精确度都提出了较高的要求，因此，本次工作还对全书的图纸、图例和图说都进行了校对和修正，查缺补漏。第四，本次修订增加了案例等数字资源，以课程码的形式呈现，使教材具有更广泛的参考性、鉴赏性、史料性。

本次修订工作得到教育部人文社会科学研究青年基金项目(18YJC760146),城乡生态环境北京实验室,北京市共建项目,北京林业大学建设世界一流大学(学科)和特色发展引导专项师资队伍建设——风景园林学项目的共同资助。本次修订由朱建宁、赵晶负责,研究生卓荻雅、孙士博、王菁菁、张颖、王念、贾子玉、霍曼菲、王璐、黄婷婷、高梦瑶、韩若东、范蕾、任佩佩、郭昕好、谢何钰参与本校对和修订工作,在此致谢。本次修订离不开前两版的工作基础,在此对所有参与《西方园林史——19世纪之前》编写工作的人员一并致以衷心的感谢。

虽然我们力求使教材更加完善,但限于种种条件及自身水平,仍有不如意之处,深盼读者谅解并指正。

编著者

2019年2月



第2版前言

《西方园林史——19世纪之前》自2008年出版以来，已近五个年头。其间，这部教材在全国高等院校相关专业的课程教学中得到了广泛使用，同时也为广大从业人员提供了一本系统了解西方传统园林理论与实践的参考书。随着中国社会经济和文化艺术的深入发展，风景园林必然走向开放的、多元化的发展之路。了解西方园林传统文化和艺术风格的演变，对促进中国风景园林文化和艺术的发展无疑大有裨益。

在“基于传统重新创造”的思想指导下，西方园林师不仅对传统园林有着深入细致的认识，而且创造出一大批具有“现代性”和“原创性”的作品，为世界园林文化和艺术做出了积极贡献。随着西方园林文化和设计思潮的国际影响力日增，大量的莘莘学子和从业人员都在努力向西方园林和园林师学习，希望从中获取有益的启示或启发。但在对西方园林文化及其设计手法缺乏系统、理性认识的情况下，一味地照搬照抄只能导致模仿抄袭之风的盛行，产生一些光怪陆离或不伦不类的作品。因此，在全国高等院校的“西方园林史”课程设置中，不再将西方园林作品欣赏作为主要的教学内容，而开始注重对西方园林思想体系和设计方法的梳理，加强了园林史教学内容与后续设计课程之间的联系。借此教材再版之际，我们对原有的内容进行了适当的调整和补充，力求使全书的内容更为全面和系统，论述更为严谨。

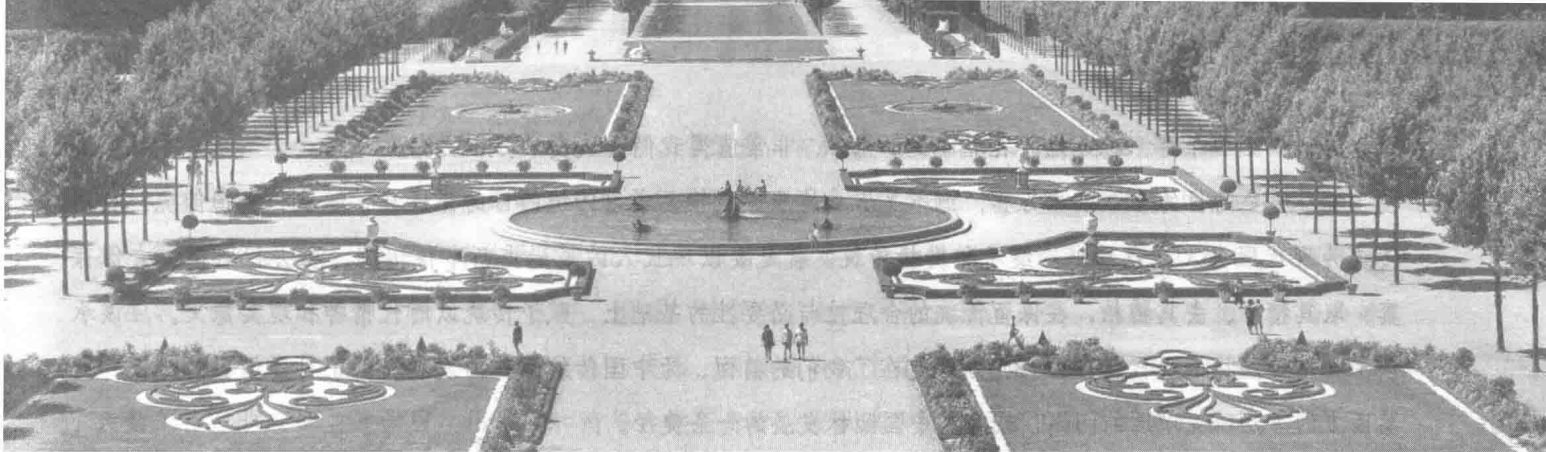
本次修订重点在以下两方面：其一，对古埃及园林部分进行了调整和补充。古埃及因其特殊的地理位置和极高的文明成就，对后世西方文明的发展有着极为深远的影响。2010年初，笔者对埃及实地考察后，也对其园林的历史背景和艺术风格有了进一步的认识。该章节的增补，有助于读者理解西方园林文化体系和艺术风格之滥觞。其二，对“中国园林在西方的影响”一节进行了全面的修改补充。关于中国园林对18世纪欧洲园林的影响，一直是中国人津津乐道并引以为豪的话题，但是有关这一时期园林艺术史的研究却极为有限。为此，本次修订剖析了中国园林影响18世纪欧洲园林的背景、原因、内容和程度，以及由此产生的西方园林在造园要素、技艺和观念方面的变革。希望有助于读者明确西方学习中国园林的方法，并加深对中国园林的认识。此外，还有其他方面或大或小的修改，因散见于全书，不再一一列举。

本次修订受“北京林业大学科技创新计划与中央高校基本科研业务费专项资金”(编号 TD2011—34)资助, 参加人员熊瑶、刘伟为本书的修订做出了贡献, 在此一并表示衷心感谢。

随着中国风景园林学科的不断发展和园林教育和教学改革的日益深入, 对教材的及时更新也提出了更高的要求。虽然笔者在本次修订中致力于紧跟这一发展趋势, 但因时间及编者学识所限, 难免还有问题和不足之处, 万望读者给予批评指正。

朱建宁

2013年6月



第1版前言

1995年，我在法国学习工作了9年后回国，在北京林业大学园林学院任教，并开始讲授“西方园林史”。这门课程只有20~30学时，在这么短的时间内要让对西方园林缺乏感性认识的中国学生了解错综复杂的西方园林体系，难度可想而知。加上中文教材和参考书籍的缺乏，使得提纲挈领的教学方法让学生如同坠入云雾之中。这门在我看来极其重要的专业理论课，对学生们来说成了走马观花式的西方园林作品欣赏课。由于东、西方园林外在形式上的显著差异，往往使得学生对西方园林艺术缺乏认同感，学习“西方园林史”的目的和意义都不甚明了。

由于当时系统论述西方园林艺术的中文书籍甚少，河南科技出版社委托我的导师郦芷若教授在多年教学基础上编写一本有关西方园林的著作。郦先生与我合著的《西方园林》在2001年6月出版，这本书以500多幅图片和近30万文字，对西方各个历史时期园林的发展演变、艺术特征、表现手法、代表人物和50多个重要作品进行了分析评价，受到了广大读者的欢迎。

然而《西方园林》对在校学生来说书价不菲，西方园林史课程缺少教材的问题依旧。2004年中国林业出版社将《西方园林史》教材纳入出版计划，由我在《西方园林》的基础上着手编写。这本教材对《西方园林》在格式上进行了必要的调整，在内容上作了大量的补充和修订，篇幅增加到60余万字，不仅内容更加丰富，而且论述也更加深入。2006年，这本教材被列入教育部普通高校教育“十一五”国家级规划教材。

东、西方园林是公认的世界园林艺术中最重要的两大体系，为世界园林艺术的发展做出了极大贡献。尽管在东、西方园林的发展中曾经有着相互影响与作用，但由于外在形式上的巨大差异，我们曾误认为东、西方园林是水火不相容的两种体系，将西方园林的理论与实践看作是不适合中国国情的外来文化而加以排斥。

其实，就园林艺术的本质而言，东、西方园林可谓殊途同归，至少东、西方园林在本质上的差别并不像外在形式上的差异那么大。两者其实都是以自然材料为要素、以自然文化为载体，反映人们自然观的艺术创作，也都以再现地域景观的典型特征为创作目标。由于历史的原因，西方园林艺术体系的发展更加完善，对

自然的认识更加深刻，对文化的表现也更加充分，非常值得我们去认真学习和研究。

学习历史的目的在于以史为鉴，绝不是历史的照搬照抄。学习传统的目的无疑在于继承和发扬传统，利用传统为现代服务。在我看来，继承和发扬传统，就是要以现代人的眼光重新审视传统。要去粗取精、去伪存真，取其精华、去其糟粕，在保留传统的合理性与必要性的基础上，赋予传统以时代精神和现实意义。应该承认，在传统园林的现代化方面，西方人走在了我们的前面，为中国传统园林的发展提供了可资借鉴的样板。借鉴西方的方法研究中国的问题，或许是中国园林发展的一条捷径。

西方园林的发展史告诉我们，研究历史要抛弃急功近利的思想，要由表及里，透过形式看本质。园林艺术的发展，就在于抛开形式的束缚，寻求思想的解放和观念的更新。学习西方园林史的意义很多。首先，中国文化有着感性有余而理性不足的缺陷，造园艺术往往只能意会不能言传，造成学生们在学习上往往知其然而不知其所以然，导致学生的创新能力下降。学习西方园林有助于培养学生的理性思维能力，将感性认识上升到理性认识是提高运用能力的必经之路。

其次，中国园林史大多是由史学家们写就的，他们习惯于采用文学描述和意境诉求的方式论述历史园林，而缺乏对园林布局、视觉组织等空间结构的论述，使得学生在学习中感到难以把握，在实践中难以灵活运用，甚至沉湎于文字游戏而不能自拔。相反，西方园林具有结构严谨、层次分明的空间特征，有助于学生对造园理论和表现手法的把握，通过学习西方园林史有助于提高学生的空间设计能力，丰富学生的创作手法。

此外，中国传统园林在造园思想上始终一脉相承，在园林的风格和形式上显得比较单一。由于缺乏对比易于造成学生们出现思路狭窄、观念单纯、手法单调的弊病，使学生陷于重形式轻内涵、重技术轻思想的套路之中。学习西方园林史，通过引入对比和冲突，有助于学生加深对中国园林的理解与认识，起到开阔思路、启迪思想、转变观念并提高认识的目的。

为了使学生们认识到“西方园林史”是一门重要的专业理论课，本书试图以风景园林师的观点和规划设计角度，重点论述西方园林的构成要素、空间结构、表现形式、思想观念以及发展演变，力求对学生们学习风景园林规划设计提供指导和帮助。

西方园林内容丰富，风格多变，时间跨度大，地理分布广，各国各时期的园林杰作浩如烟海。本书以意大利文艺复兴时期园林、法国古典主义园林、英国自然风景式园林和19世纪欧美城市公园为代表，重点论述从文艺复兴到近现代的西方园林发展历程，对文艺复兴之前的西方园林作了简要论述。

全书将历史发展与代表性国家相结合，分为7个章节：第1章为绪论；第2章概括性地介绍了古埃及、巴比伦、希腊和罗马等古代园林及中世纪西欧园林；第3章论述以台地园为代表的意大利文艺复兴园林；第4章是以古典主义园林为代表的法国园林；第5章论及以自然风景园为代表的英国园林；第6章简要论述了欧洲其他主要国家的园林发展情况；第7章以英、法、美等国为代表论述了近现代城市公园的发展历程。

本书的着眼点是在介绍西方园林的空间形式、造园要素、园林特征及发展演变的同时，力求揭示其文化背

景和思想内涵。每个章节在内容安排上大致分为5个部分：首先是代表性园林产生国家的地理位置和自然条件概述；其次是影响园林风格或式样的政治思想、经济社会及历史文化背景；第三是各类园林风格的成因和发展状况；第四是各类园林风格的代表人物及代表作品；最后对各类园林的特征、影响和意义加以综述。

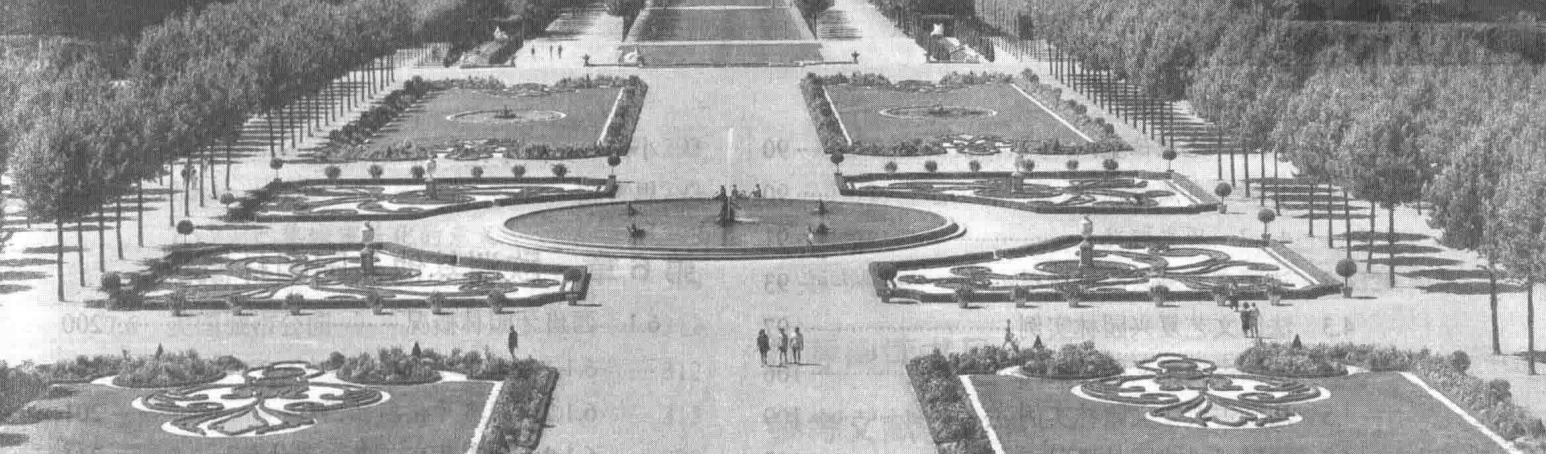
在本书的编写过程中，杨云峰、崔柳、熊瑶、陈美兰、赵雯、伦佩珊、万雯、见萍、商振东、马会岭、罗娟、贾秉玺、杨肖、王月洋、胡婧、李辰、侯伟、周鑫等研究生在资料收集、文稿校对、插图绘制方面做了大量工作；北京林业大学唐学山教授和清华大学王贵祥教授认真审阅并提出了宝贵的修改意见；在出版中得到了中国林业出版社的鼎力支持。在此对本书形成过程中付出大量心血的师长、编辑和研究生们致以衷心的感谢。

限于作者的精力和学识，书中论述不妥、征引疏漏讹误之处在所难免，望广大读者批评指正，不吝赐教，以便在后续版本的修订中更正。

北京林业大学园林学院，教授、博士生导师

朱建宁

2008年4月



目 录

- 第3版前言
- 第2版前言
- 第1版前言

第 1 章 绪论

第 2 章 古代及中世纪园林

2.1 古埃及园林	5
2.1.1 古埃及概况	5
2.1.2 古埃及园林概况	13
2.1.3 古埃及园林特征	17
2.2 古巴比伦园林	18
2.2.1 古巴比伦概况	18
2.2.2 古巴比伦园林概况	21
2.2.3 古巴比伦园林特征	23
2.3 古希腊园林	24
2.3.1 古希腊概况	24
2.3.2 古希腊园林概况	26
2.3.3 古希腊园林类型及实例	27
2.3.4 古希腊园林特征	31
2.4 古罗马园林	32
2.4.1 古罗马概况	32
2.4.2 古罗马园林概况	34
2.4.3 古罗马园林类型及实例	35
2.4.4 古罗马园林特征	45
2.5 中世纪西欧园林	46

2.5.1 中世纪西欧概况	46
2.5.2 中世纪西欧园林概况	48
2.5.3 中世纪西欧园林类型	48
2.5.4 中世纪园林的特征	52
小结	53
思考题	54

第 3 章 意大利园林

3.1 自然概况	55
3.1.1 地理位置	55
3.1.2 自然条件	55
3.2 文艺复兴运动概况	56
3.3 园林发展概况	58
3.4 园林实例	62
3.4.1 文艺复兴初期园林实例	62
3.4.2 文艺复兴中期园林实例	64
3.4.3 巴洛克时期园林实例	76
3.5 意大利式园林特征	83
3.5.1 相地选址	83
3.5.2 庄园布局	84
3.5.3 造园要素	85
小结	89
思考题	89

第 4 章 法国园林

4.1 法国概况	90
----------	----

4.1.1 地理位置	90
4.1.2 自然条件	90
4.1.3 历史概况	91
4.2 法国文艺复兴园林概况	93
4.3 法国文艺复兴园林实例	97
4.4 法国古典主义园林概况	106
4.5 法国古典主义园林实例	109
4.6 法国风景式园林概况	129
4.7 法国风景式园林实例	134
4.8 法国园林特征	140
4.8.1 法国古典主义园林特征	140
4.8.2 法国风景式园林特征	142
小结	143
思考题	143

第5章 英国园林

5.1 英国概况	145
5.1.1 地理位置	145
5.1.2 自然条件	145
5.1.3 历史概况	146
5.2 18世纪前的英国园林	147
5.3 英国规则式园林实例	150
5.4 英国规则式园林特征	154
5.5 英国自然风景式园林	156
5.5.1 自然风景式园林的成因	156
5.5.2 自然风景园的发展	165
5.6 自然风景式园林实例	173
5.7 中国园林艺术对西方的影响	184
5.7.1 17世纪上半叶之前的东西方文化交流	184
5.7.2 “中国热”的产生与发展	185
5.7.3 中式造园要素——“构筑物”	188
5.7.4 山、水、石、植物要素的借鉴	191
5.8 英国自然风景式园林的特征	195
5.8.1 相地选址	195
5.8.2 园林布局	195
5.8.3 造园要素	196

小结	197
思考题	198

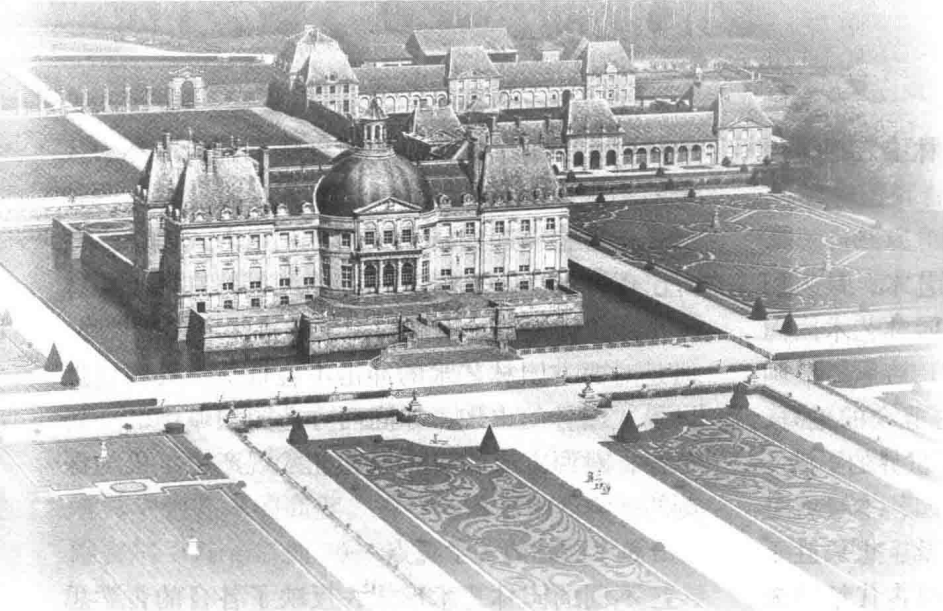
第6章 欧洲其他几国园林概况

6.1 西班牙园林概况	200
6.1.1 西班牙概况	200
6.1.2 西班牙伊斯兰园林	201
6.1.3 西班牙文艺复兴园林	211
6.1.4 西班牙勒诺特尔式园林	213
6.2 荷兰园林概况	218
6.2.1 荷兰概况	218
6.2.2 荷兰文艺复兴园林概况	220
6.2.3 荷兰勒诺特尔式园林	221
6.3 德国园林概况	229
6.3.1 德国概况	229
6.3.2 德国规则式园林概况	232
6.3.3 德国勒诺特尔式园林	234
6.3.4 德国风景式园林	243
6.4 奥地利园林概况	255
6.4.1 奥地利概况	255
6.4.2 奥地利园林	256
6.5 俄罗斯园林概况	262
6.5.1 俄罗斯概况	262
6.5.2 俄罗斯园林概况	263
6.5.3 俄罗斯勒诺特尔园林实例	265
6.5.4 俄罗斯风景式园林概况	269
6.5.5 俄罗斯风景式园林实例	270
小结	273
思考题	273

第7章 19世纪城市公园

7.1 19世纪欧洲概况	274
7.2 19世纪欧洲艺术运动	275
7.3 城市公园的兴起	278
7.4 英国城市公园	279
7.4.1 城市公园发展概况	279
7.4.2 城市公园实例	282

7.5 法国城市公园.....	293	7.6.5 美国国家公园.....	326
7.5.1 城市公园发展概况.....	293	7.7 19世纪园林特征及其影响.....	327
7.5.2 巴黎城市美化的意义.....	298	小结.....	329
7.5.3 城市公园实例.....	300	思考题.....	329
7.6 美国城市公园.....	312	推荐阅读书目	330
7.6.1 美国概况.....	312	参考文献	331
7.6.2 美国园林概况.....	313	彩图	333
7.6.3 城市公园实例.....	320		
7.6.4 美国州级公园.....	324		



第 1 章

绪 论

西方园林是指在地理位置上处于西半球的西方国家的园林，以意、法、英、美等国为代表。传统的西方国家有着相同或相似的文化背景及宗教信仰，因而在园林艺术形式及风格上也有着相同或相似的特征，它们共同构成了西方园林体系。

西方园林有着悠久的历史 and 深厚的传统，是西方文化艺术长期发展的结晶，也是属于全人类的物质精神财富和自然文化遗产。西方园林在古埃及和古巴比伦的影响下，历经古希腊、古罗马的发展，到文艺复兴时期走向成熟，随后又演变出各种风格与式样，最终形成了丰富多变、对立统一的西方园林体系。

1. 园林的基本概念

不同的民族，在不同的历史时期，人们对园林的概念会产生不同的理解，甚至会出现完全对立的观念。

最早的园林无疑来自宗教或文学作品，西方人就将宗教文学或神话作品中描绘的天堂或乐园看作是园林的雏形。因此，最早的园林就是人们对人类赖以生存的大自然的崇拜和再现。《圣经》中的伊甸园描绘了早先的人类在原始的大自然中无忧无虑的生活情景，构成了西方人最早的园林形象，并成为西方园林取之不尽的创作源泉。

然而，文学作品中的天堂或乐园，与真正意

义上的园林是有着很大差别的。因为天堂或乐园的魅力在于它是原始的大自然，是未经人类干预的纯粹的自然环境。相反，园林则是人工营造的环境，反映出人类对自然的情感和对艺术的追求。虽然园林中包含了水、土、动植物、空气、阳光等自然要素，但是必须经过人类的加工后，自然要素才能转变成造园要素。因此，艺术园林的特征就在于既利用自然，又不同于真正的大自然，带有或多或少的人文烙印。

2. 园林产生的原因

只有社会的发展具备了以下三个条件，真正意义上的园林才会出现：首先是人类有了创造美的愿望；其次是人类有了创造美的能力；最后是人类的生活环境远离了大自然并感到不适。因此，园林是人类社会发展到较高阶段时的产物，是人类追求更美好的生存环境的开始，表明了人类情感回归失乐园的强烈愿望。

不仅如此，园林还是人们摆脱生活中各种烦恼和忧虑的产物；是人们逃避现实、追求自由与变革的产物；是理想世界在现实世界的反映；是人们生活中的精神依托。园林甚至表明人们对现实政治状况、社会灾难、生存压力和文化艺术的反叛。当人们对现实世界感到失望时，往往会沉湎于园林所虚构的理想环境中，对现实采取抵

触,甚至对抗的情绪。这在私家园林中表现得更加充分。

3. 园林的艺术特点

园林是抒发人们对自然情感的艺术,是人们追求自由、摆脱各种束缚的场所,园林艺术因而有着追忆和怀旧情感特点。在文学、诗歌、绘画等艺术形式中,也普遍存在着厚古薄今的偏好,以表达对理想世界的向往以及对现实世界的不满。

作为园林艺术蓝本的天堂或乐园,本身就是一种虚构的理想境域,具有遥不可及、想象胜于现实的特点。造园艺术家们也喜爱以古代精神为样板,在时空上十分遥远的古代,不仅使艺术家们的想象力得以尽情发挥,而且有助于作品摆脱各种形式的批评与验证。天堂和乐园中描绘的原始的大自然,古希腊的阿尔卡迪地区,都因为遥远、偏僻,甚至与世隔绝,成为艺术家们向往的“世外桃源”,为园林艺术提供了理想的造园蓝本。

4. 园林的艺术形式

园林艺术是在自然和社会等因素的综合影响下,在漫长的历史时期经过多次演变而逐渐发展成熟的。随着社会的不断发展变化,园林艺术也在不断演变,但是创造与自然和谐的环境,始终是人类追求的理想,并构成了全人类共同向往的园林形象。

由于各民族对自然的认识存在差异,表达人与自然和谐的方式也有所不同,因而在园林形象的表达形式上存在着差异,进而产生了不同的园林艺术形式。即便是同一个民族,在不同的历史时期,或者由于个体在认知上的差异,也会产生不同的园林艺术风格。

影响园林艺术形式及风格的因素有很多,其中最主要的是社会背景以及与之相适应的哲学思想,包括自然观和美学观。自然是园林的载体,美是艺术的灵魂,自然美始终是园林艺术无法回避的主题思想。在不同的历史时期,西方人有着不同的哲学观点,对自然美也有着不同的理解和认识,因而产生了不同的园林艺术形式。

西方园林的艺术形式可以分为两大类,即以意大利文艺复兴园林和法国古典主义园林为代表

的规则式园林,以及以英国自然风景式园林为代表的非规则式园林。后期又出现了将这上述两种形式综合在一起的折中式园林。规则式园林在西方出现得最早,并且直到17世纪始终在西方园林中占据主导地位;非规则式园林虽然出现得较晚,但是对西方园林艺术的冲击不容低估。英国自然风景式园林的出现,如同西方造园领域中的一场革命,对西方人的自然观和艺术观产生了极为深刻的影响。

5. 园林的美学观点

不同的园林艺术形式,反映了各自的哲学思想和美学观点。规则式园林是西方传统的唯理主义哲学思想的反映。从古希腊到17世纪的西方哲学家们都遵循理性的原则,认为“美在比例的和谐”。受其影响,艺术家们在创作中竭力排斥感性的作用,认为只有严谨的几何构图才能确保美的实现。在他们看来,既然造园是人为的艺术创作,那么园林艺术应该像其他艺术形式一样,其本质在于按照美学规律来布置各种要素,力求产生激动人心的光影变幻效果,而不应精心模仿自然中的偶然性。

相反,非规则式园林则代表着17世纪末产生的经验主义哲学思想。经验主义哲学家们否认任何比例在美学中的决定作用,认为感性才是认识世界的基础,艺术的真谛在于情感的流露。在自然式造园家们看来,大自然的千变万化是造园所难以企及的,从而得出了园林越接近自然则越美的结论。他们提倡以诗人的心灵和画家的眼光审视自然风景,要充分利用自然的活力与变化,营造令人赏心悦目的园林景色。

6. 园林的自然观点

园林艺术不同于其他艺术形式的独特之处,就在于它是反映人们自然观的艺术。自然是园林永恒的主题,也是造园家们要着力表现的文化内涵。

虽然自然始终是园林的原型,但是在古代的西方人看来,原始的大自然是充满危险的地方。因此从古代起,西方人就致力于乡村环境的理想化,以其作为造园的原型。古罗马杰出的政治家、思想家及演说家西塞罗(Cicero,前106—前43)

将自然分为原始的“第一自然”和经过人类耕作的“第二自然”。后者不仅为人们的生活提供了基本保障，而且是人们在生活中易于接触的自然形象，因而更容易在园林中得到表现。因此，西方人将源于各种生产性园圃的实用园，看作是西方园林真正的雏形。

以生产为主要目的的乡村环境，要成为以文化娱乐为主要功能的造园样板，就必须将乡村环境升华到艺术的高度。古罗马著名的拉丁语诗人维吉尔（Virgil，前70—前19）就曾竭力讴歌田园生活，将田园生活艺术化和理想化。西塞罗教导人们不仅要在园林中表现田园牧歌般的自然，而且要把宅邸建到乡村中去。因此，从古罗马时代起，西方人在乡村兴建别墅的风气就十分盛行，到文艺复兴时期更是长盛不衰。

但是，直到文艺复兴时期，西方人才真正认识到风景的艺术价值，自然成为艺术创作的源泉，并从此与园林艺术密不可分。园林艺术被看作是利用大自然为人类游憩服务而创造的“第三自然”。

西方园林与乡村景观有着十分密切的联系，在某种程度上可以说西方园林是乡村景观的艺术再现。坐落在山坡上的意大利台地园，令人联想到种植果树的梯田。园中掩藏着岩洞、古迹、遗址及崇尚古代先贤道德的庙宇等人文景观，整体上是充满田园诗意的自然带给人们的愉悦。18世纪的英国自然风景园同样建造在乡村环境中，并以源于乡村的风景画为蓝本，为人们描绘出一幅幅如诗如画的田园风光。

与乡村景观的艺术化、理想化相类似，园林中的人文景观来自神话传说中自然神的形象化和具体化。在文艺复兴以及后来的巴洛克式园林中布满了各种神灵的雕像，将理想化的田园风光与神话传说中众神生活的场景融为一体。这些象征古代道德典范的神灵，有着拟人化的形象，但拥有超自然的神力，表达了人们希望能以人力战胜自然的愿望。

7. 不同的园林自然观

与自然和谐共存，是人类普遍的理想和愿望；利用自然为人类服务，是园林艺术追求的最

高目标。但是在不同的历史时期，人们对人与自然的和谐有着不同的理解和认识，从而产生了不同的自然观和园林艺术形式。

规则式园林的出发点在于“自然本身是不完美的”，必须对自然进行艺术加工。只有经过艺术家的精心加工和富有勇气的艺术创新，自然才能够达到完美的程度。

为此，规则式造园家将自然看作是原材料，甚至认为离开了艺术家的再创造，自然不过是粗俗无用之物，也无法最大限度地展示其魅力。因此，他们将规则式园林中常见的整形树木、造型灌木、几何花坛和喷泉水渠等造园要素，看作是对自然要素的艺术化处理，并认为艺术化的自然与真正的自然之间不仅没有任何矛盾，相反却实现了从自然到艺术的转化。自然的艺术美成为园林艺术追求的最高目标。

自然风景式园林的出发点在于自然本身是完美无缺的，自然美是艺术美所难以企及的，因此自然美才是园林创作的最高目标。

自然式造园家认为造园必须以自然为师，追求园林与自然的高度融合。为此，他们在园林中排除一切自然中原本不存在的人工性，从而在园林中创造出如画的自然风景。在自然式造园家看来，发现自然之美并改善自然本身是造园家的神圣职责，造园就是要使园林中的自然风景具有人情味，符合人们的审美情趣。而规则式造园常用的整形植物、绿色雕刻、人工喷泉等要素，以及几何构图、对称布置等手法，其实体现了将人工强加于自然之上的思想，无异于对自然的歪曲和抹杀。

8. 园林自然观的转变

纵观西方园林发展史，可以看出园林的发展与自然观的转变是一脉相承的。自然观在西方园林发展史中构成了一条明确的主线。

《圣经》中的伊甸园描绘了天使们在密林深处、山谷水涧嬉戏的场景，表明人们最早对大自然原始美的憧憬和崇拜之情。

早期的园林大多是位于宅邸深处的庭园，在建筑物围合的封闭而规整的空间中，人们引入了