

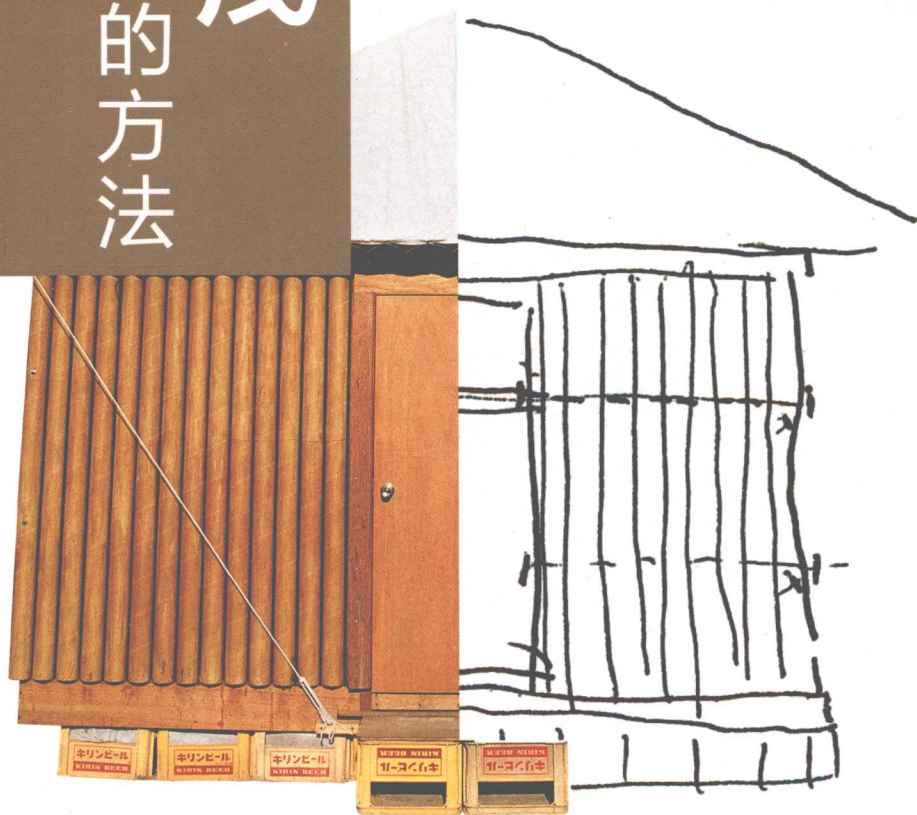
「旦」坂茂 著
一文 译

坂茂

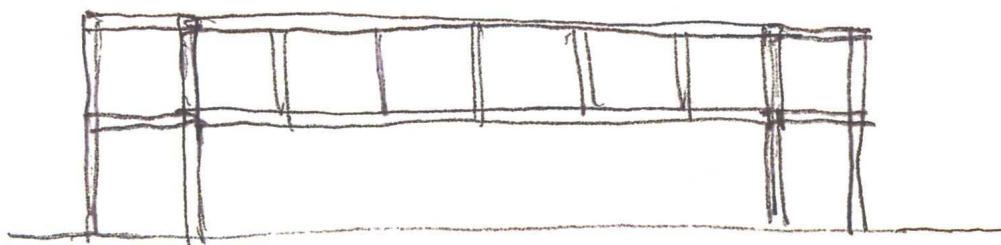
建造家的方法

How to make Houses
Shigeru Ban

吃饭睡觉居住
的地方
家的故事



清华大学出版社



吃饭睡觉居住
的地方

家的故事

清华大学出版社
北京

坂茂

建造家的方法

〔日〕坂茂 著

一文 译

北京市版权局著作权合同登记号 图字：01-2018-3294

坂 茂の家の作り方 / How to make Houses Shigeru Ban

著者:坂 茂

プロジェクト・ディレクター:真壁智治

解説・建築家紹介:田中元子 [mosaki]

写真・スケッチクレジット

平井広行 p.3、5 下、9 下、11、13、16、17、19、21、22、23、25、27、29

Takanobu Sakuma p.5 上、浅川敏 p.15、特記以外 坂 茂建築設計

© Shigeru Ban 2013

All rights reserved.

Originally published in Japan by Heibonsha Limited, Publishers, Tokyo

Chinese (in Simplified Chinese character only) translation rights arranged with

Heibonsha Limited, Publishers, Japan

through Japan UNI Agency, Inc., Japan

版权所有，侵权必究。侵权举报电话：010-62782989 13701121933

图书在版编目 (CIP) 数据

坂茂建造家的方法 / (日) 坂茂著 ; 一文译 . —北京 : 清华大学出版社 , 2019

(吃饭睡觉居住的地方 : 家的故事)

ISBN 978-7-302-51599-9

I . ①坂… II . ①坂… ②—… III . ①住宅 - 建筑设计 - 青少年读物 IV . ①TU241-49

中国版本图书馆CIP数据核字 (2018) 第257296号

责任编辑:冯 乐

装帧设计:谢晓翠

责任校对:王荣静

责任印制:杨 艳

出版发行:清华大学出版社

网 址: <http://www.tup.com.cn>, <http://www.wqbook.com>

地 址:北京清华大学学研大厦A座 邮 编:100084

社总机:010-62770175 邮 购:010-62786544

投稿与读者服务:010-62776969, c-service@tup.tsinghua.edu.cn

质量反馈:010-62772015, zhiliang@tup.tsinghua.edu.cn

印装者:小森印刷(北京)有限公司

经 销:全国新华书店

开 本:210mm×210mm 印 张:2 字 数:42千字

版 次:2019年1月第1版 印 次:2019年1月第1次印刷

定 价:59.00 元

我建造家的方法

在设计房子的时候，我特别重视两件事情。

第一，怎么把土地的特点利用起来，让房子的内外融为一体，创造出一个人舒适的空间。

第二，用怎样的方法来创造出这样的空间，也就是建筑方法和建筑材料的问题。

所以，“家的形式”并不是浮于表面的刻意的设计，而是认真思考这两点后，自然而然得出的结果。

建筑材料的话，我会将身边的各种常见的素材，以一种不常见的方式利用起来。

比方说，再生纸做的纸筒（或者叫“纸管”）、啤酒瓶筐、海运集装箱、布、竹子等，这些对我来说都可以是建筑材料。

这样，我们就可以用较低的成本和简单的施工方法创造出前所未有的“家的形式”。

那么，怎样才能创造出让人舒适的空间呢？

通常，待在室内与室外交界的地方，比如日本传统建筑中的檐廊，我们会感到特别舒适。因为在这样的地方，我们可以欣赏景色，感受光影变幻与习习微风，还可以对坐闲谈。

为了让内外空间连为一体，就需要把窗户开得很大。我们可以在墙上大片地安装玻璃推拉门，或者利用本来是为工厂设计的玻璃百叶窗，创造出巨大的开口，让室内与室外的界线变得模糊。待在这样的开口附近，仿佛既不在室外，也不在室内，能感受到自然和时间的推移变化，令人心旷神怡。

可是，在盖房子的时候，最重要，也最难做到的，就是同时满足住户们各不相同，甚至是相反的需求。

现在，就请你一起来看看，我是怎样用新的建筑方法来实现住户需求，建造出舒适的家的。

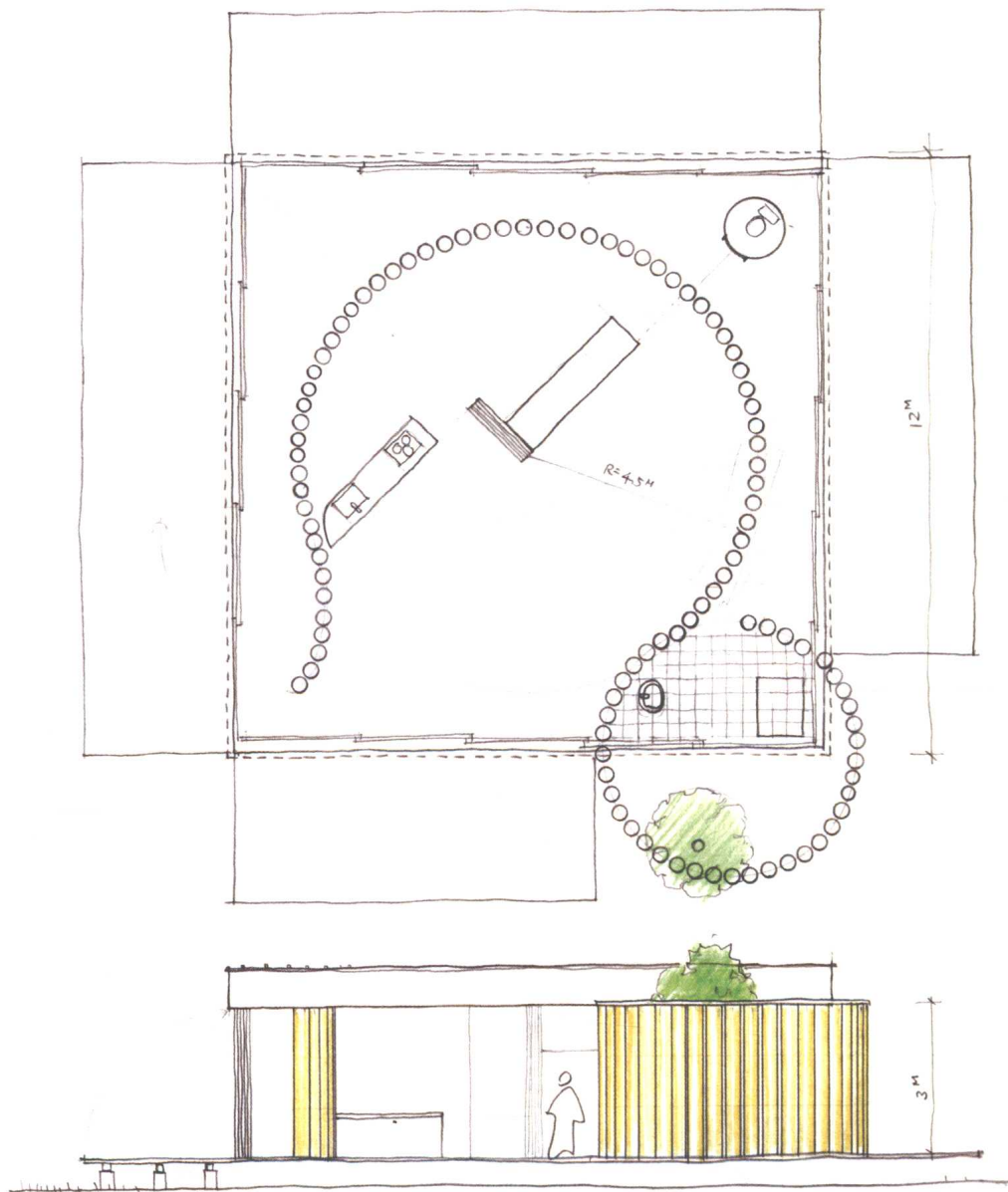
纸管围成的家

“什么是纸管？”

纸管就是用再生纸做成的纸筒。纸是一种非常容易取得的材料。

把纸卷成筒状，既强韧，又轻便易搬运。此外，纸给人一种柔和舒心的感觉。

因此，我想到了一种用纸做的柱子围出来的“家的形式”。



纸管 $21\text{kg} / \text{m}^2 \cdot \text{cm}$

纸管 $20\text{kg} / \text{m}^2$
(1.0m 直径)



Paper House

“What is a paper tube?”

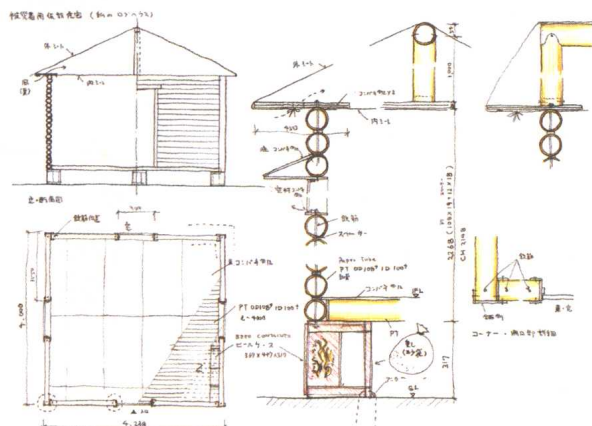
A paper tube is made of recycled paper. Paper is a material that can be found just about anywhere.

Even a material that is often thought to be thin and weak can become at once strong, light, and portable when made into tubes. Plus, paper has a soft, natural, and livable texture.

We thought about what it means to inhabit a form of “home” surrounded by these paper tubes.



纸管避难所



充分利用纸的性质，我们创造出了“纸管避难所”这种“房子的形式”。

我们用啤酒箱来做房子的基础。

这种临时的居所，是为阪神大地震后失去家园的越南籍难民建造的。

避难所使用的纸管隔断体系 [PPS]

2011 年 3 月 11 日，日本东北部地区发生大地震。很多人前往体育馆等场所避难，在正常生活恢复前暂时在此居住。

在这些场所中，纸也派上了大用场。

Paper Partition System

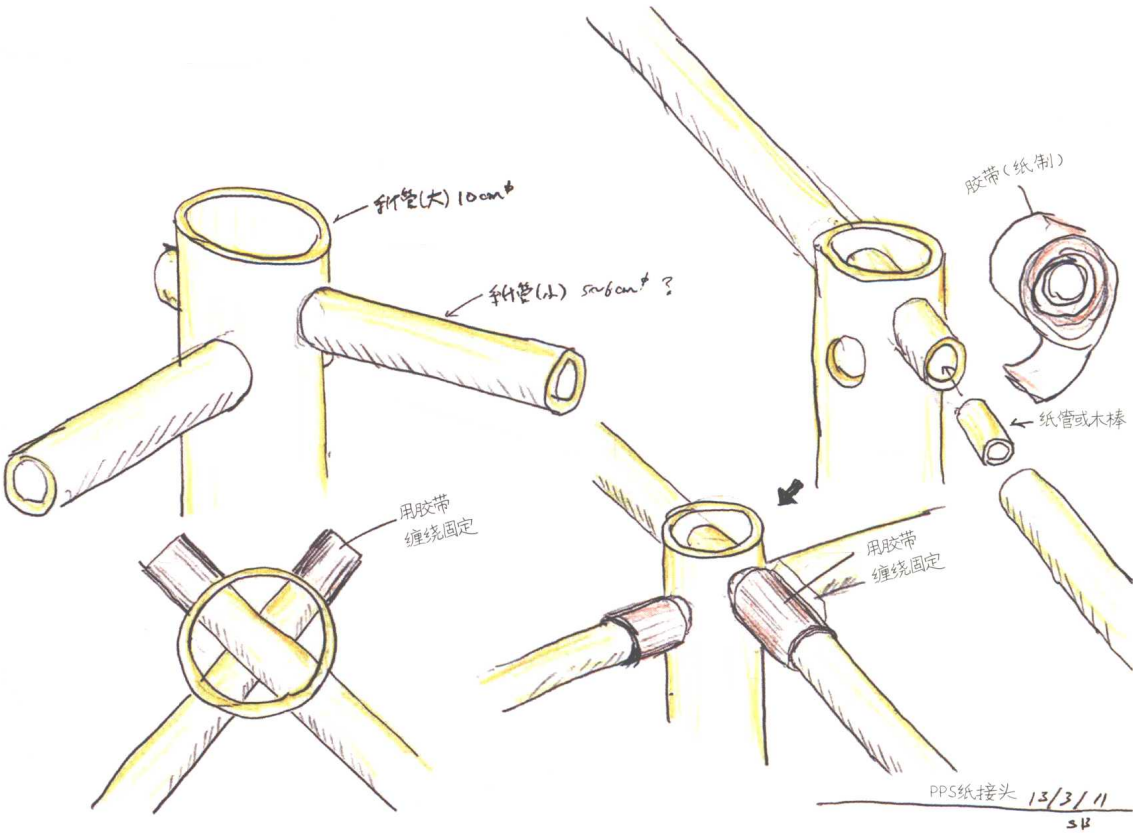
On March 11, 2011, a great earthquake hit the Tohoku region of Japan.

Many citizens were forced to take refuge in school gymnasiums, where they started their temporary lifestyles.

Even here, paper had a crucial role.

The versatile nature of paper helped protect each family's privacy, and provided even the slightest sense of comfort and security to the earthquake victims.

This, too, became a form of "home".



纸使用起来非常方便，有着其他材料无可比拟的优点。

纸管搭建的隔断能让每个家庭都保留一定的隐私空间，从而让人们获得些许安全感与安慰。

这也是一种小小的“家的形式”。



集装箱搭成的家

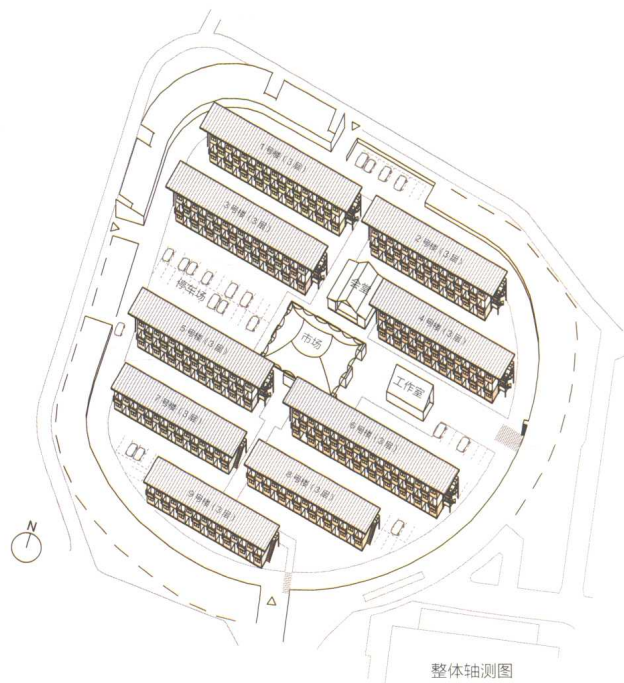
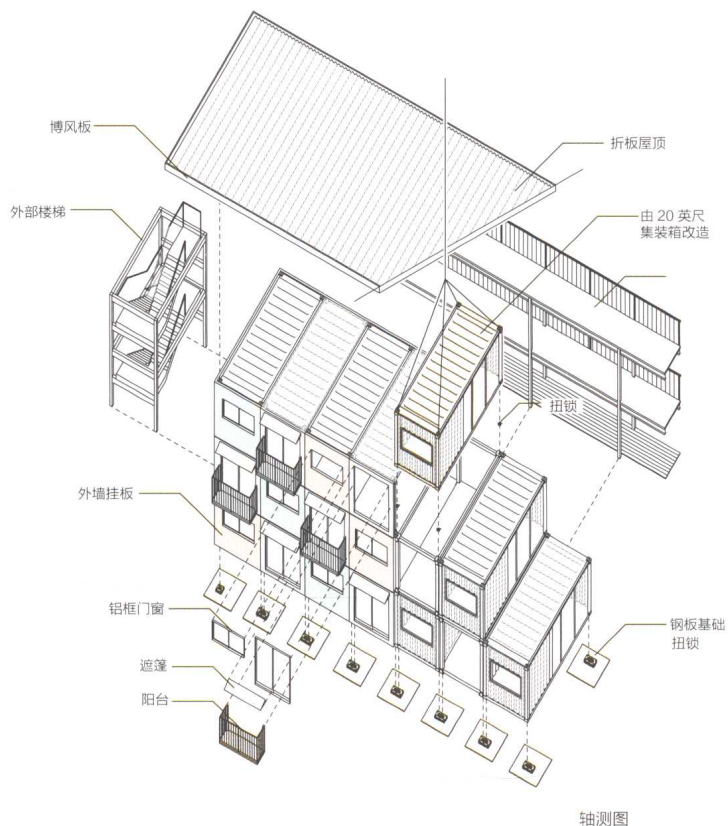
在地势不平坦的地方，用集装箱来建造多层的临时安置房，这个主意怎么样？

为此，我们详细地考察了集装箱的特性。

集装箱非常结实。集装箱可以堆叠。

集装箱容易运输。集装箱可以量产。

看，这就是用集装箱打造的“家的形式”。





Container House

In a disaster-stricken area with insufficient flat land to rebuild, we considered shipping containers as a material fit to provide multi-storied temporary housing units.

We studied the shipping container and its properties.

Shipping containers are sturdy. Shipping containers can be stacked.

They can be easily transported. And they're mass-produced.

Even a shipping container can transform into a form of "home".



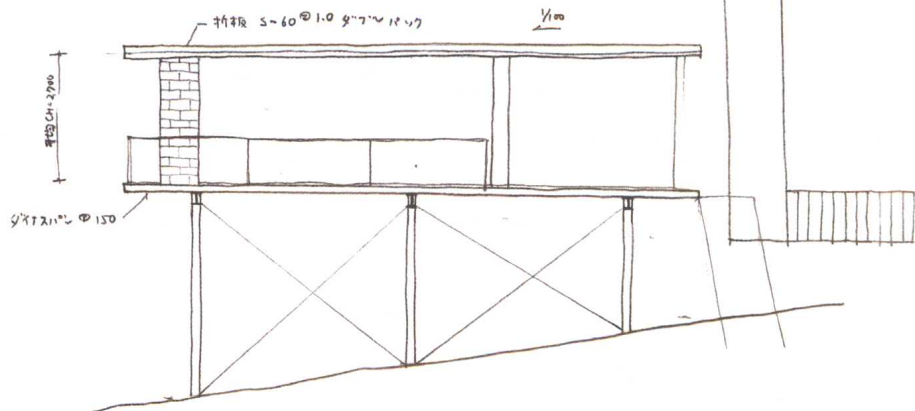
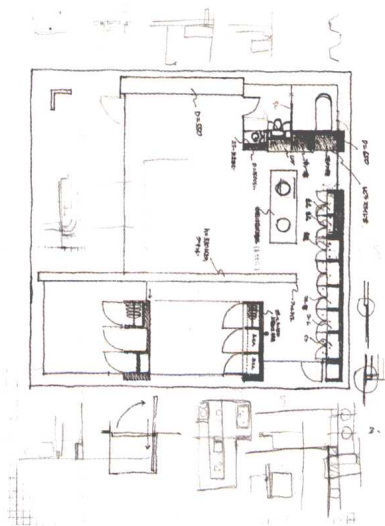
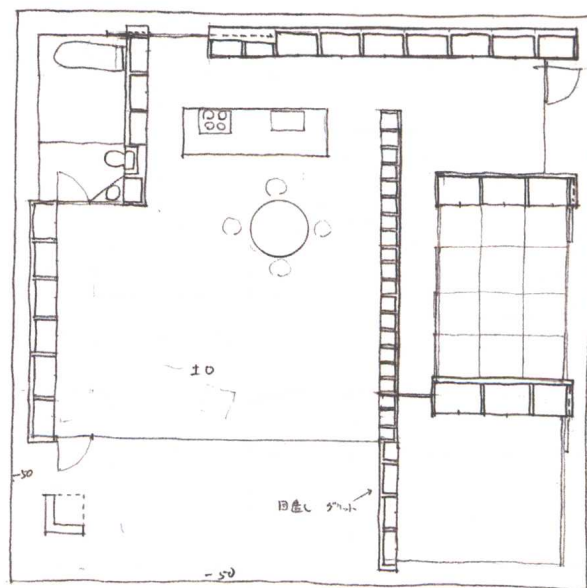
用家具搭成的家

在这个家里，家具组成了建筑的结构。

“什么？家具能作为结构？”

你一定很吃惊吧。

看吧，这就是只有家具的“家的形式”。





Furniture House

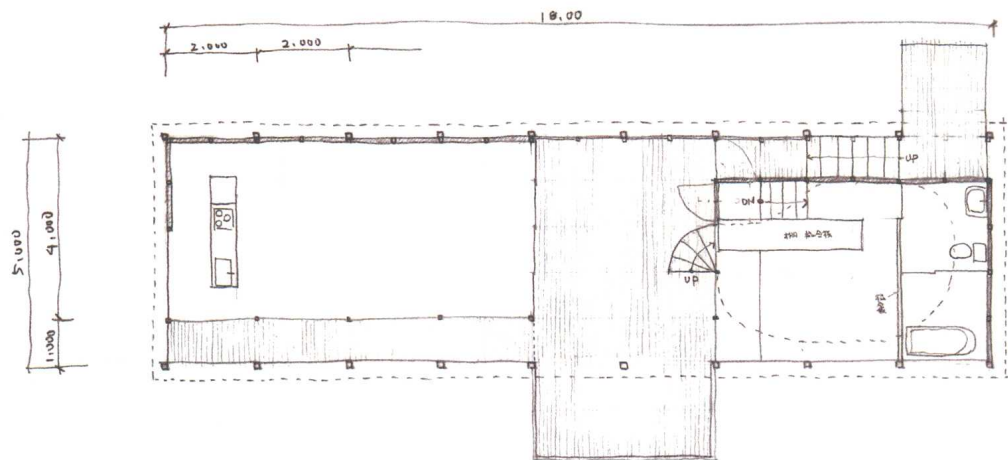
The structure of this house is made up of its furniture.

“A house that’s held up by furniture?”

It’s true—there are no columns to be seen in this house. Only furniture.

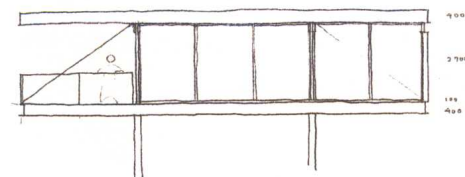
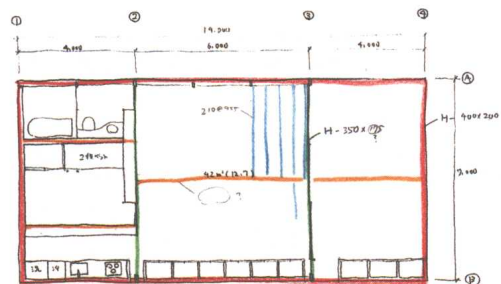
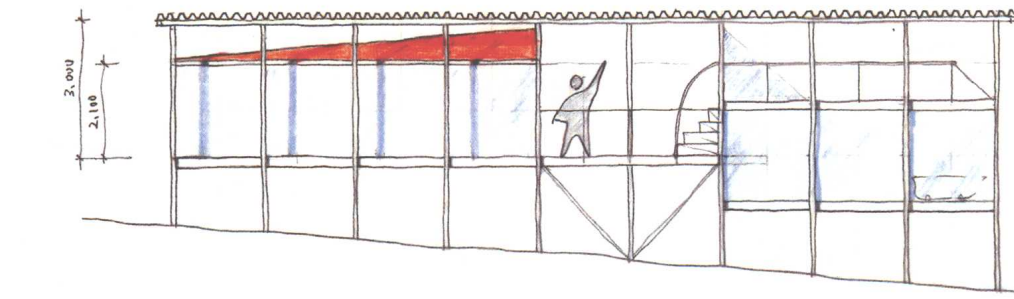
This is a new form of “home”.





家是 核心版

1/100



VILLA HIRA 1 附3

双层屋顶的家

这个家有一个大屋顶，在大屋顶下方还有若干小屋顶。

这样，我们可以在家里打造出舒适的露台或木栈台，还可以提高房间的隔热性能，令房子更加宜居。

这就是通过屋顶的巧妙设计而诞生的“家的形式”。



House of Double-Roof

This is a house with a big roof that hovers over numerous smaller roofs.

Terraces and decks are made possible by these roofs. The roof system increases the temperature efficiency of each room, making it a pleasant space to inhabit.

A new way of thinking about the roof created a new, comfortable form of "home".

