



大美小镇

新微设计「最美系列」丛书

文韬 编



天津大学出版社
TIANJIN UNIVERSITY PRESS

大美小镇

BEAUTIFUL TOWN

文韬 编

新微设计“最美系列”丛书

 天津大学出版社
TIANJIN UNIVERSITY PRESS

图书在版编目 (C I P) 数据

大美小镇 / 文韬编. —天津: 天津大学出版社,

2018. 10

(新微设计“最美系列”丛书)

ISBN 978-7-5618-6267-4

I. ①大… II. ①文… III. ①乡村规划—建筑设计—
中国 IV. ①TU982.29

中国版本图书馆 CIP 数据核字 (2018) 第 238181 号

出版发行 天津大学出版社

地 址 天津市卫津路 92 号天津大学内 (邮编: 300072)

电 话 发行部 022-27403647

网 址 publish.tju.edu.cn

印 刷 廊坊市瑞德印刷有限公司

经 销 全国各地新华书店

开 本 210mm×285mm

印 张 18

字 数 183 千

版 次 2018 年 10 月第 1 版

印 次 2018 年 10 月第 1 次

定 价 288.00 元

CONTENTS

目录

[江浙区]

江苏 | 浙江

计家墩理想村 / 6

灵山小镇·拈花湾 / 30

无锡阳山田园东方 / 50

春风十里小镇 / 70

梦想小镇三期 / 88

安吉·天使小镇 / 102

CONTENTS

目录

[其他区]

山东 | 江西 | 湖南 | 重庆 | 贵州 | 西藏

朱家林田园综合体 / 118

尼山省级文化旅游度假区 / 140

祥源·齐云山小镇 / 156

庐山·归宗小镇 / 172

浔龙河生态艺术小镇 / 200

于性情深处的“归原” / 222

丹寨小镇 / 246

鲁朗国际旅游小镇 / 264

大美小镇

BEAUTIFUL TOWN

文韬 编

新微设计“最美系列”丛书

 天津大学出版社
TIANJIN UNIVERSITY PRESS

图书在版编目(CIP)数据

大美小镇 / 文韬编. —天津: 天津大学出版社,

2018.10

(新微设计“最美系列”丛书)

ISBN 978-7-5618-6267-4

I. ①大… II. ①文… III. ①乡村规划—建筑设计—
中国 IV. ①TU982.29

中国版本图书馆CIP数据核字(2018)第238181号

出版发行 天津大学出版社
地 址 天津市卫津路92号天津大学内(邮编:300072)
电 话 发行部 022-27403647
网 址 publish.tju.edu.cn
印 刷 廊坊市瑞德印刷有限公司
经 销 全国各地新华书店
开 本 210mm×285mm
印 张 18
字 数 183千
版 次 2018年10月第1版
印 次 2018年10月第1次
定 价 288.00元

创造更美好的人居环境
Create a Better Environment

主 编
文 韬

副主编
胡秋娟

参编人员
张盼盼 常念念
刘亮亮 宋苾至
洪美娜 张皖宁
李海洋 赵舒宁
李玉函 于晓明

新微设计“最美系列”丛书

《禅居》
《大美小镇》
《私家小院》
《最美景观》
《最美酒店》
《中式居住》
《最美民宿第一部》
《最美民宿第二部》
《最美民宿第三部》

CONTENTS

目录

[江浙区]

江苏 | 浙江

计家墩理想村 / 6

灵山小镇·拈花湾 / 30

无锡阳山田园东方 / 50

春风十里小镇 / 70

梦想小镇三期 / 88

安吉·天使小镇 / 102

CONTENTS

目录

[其他区]

山东 | 江西 | 湖南 | 重庆 | 贵州 | 西藏

朱家林田园综合体 / 118

尼山省级文化旅游度假区 / 140

祥源·齐云山小镇 / 156

庐山·归宗小镇 / 172

浔龙河生态艺术小镇 / 200

于性情深处的“归原” / 222

丹寨小镇 / 246

鲁朗国际旅游小镇 / 264



[总体分布图]

计家墩理想村

项目名称: 计家墩理想村

项目地点: 江苏省昆山市锦溪镇计家墩村

开发单位: 昆山乡伴计家墩文化发展有限公司

规划设计: 束联设计集团

景观设计: 朱胜萱(上海)建筑景观设计有限公司

摄影: 唐徐国、田方方、马丁

项目面积: 30 公顷

设计时间: 2015 年 9 月

开业时间: 第一阶段, 2017年7月15日原舍·阅水及村委大楼开业

第二阶段, 2018年2月8日溪地清舍开业

第三阶段, 2018年5月10日大乐之野开业

第四阶段, 2018年6月2日微民宿一期交房后续

其他业态将陆续开业





03



04

计家墩村简介

计家墩村是一个位于江苏昆山的典型江南小村落。它坐落在淀山湖与锦溪古镇之间，是20世纪80年代建起来的村子，四周都是稻田，有两三条水道穿村而过。计家墩行政村国土面积1.7平方千米，西至陈墓荡，村东锦商公路南北贯通，南与青浦商榻一河相望，全村由两个自然村合并构成。

- 01/ 水乡一景
- 02/ 水边油菜花开
- 03/ 计家墩村模型图
- 04/ 计家墩村鸟瞰图



- 观赏体验园：荷塘月色、油菜、花海、田园艺术装置、水果和蔬菜采摘区。
- 农业艺术公园：田间艺术装置、艺术节举办场地。
- 生态种植农业园：田园景观，采用稻虾、稻蟹、稻鱼、稻鸭共作模式。
- 综合服务区：游客服务中心、配套停车场和游船码头。
- 砖窑文化中心：包含窑博物馆、展览馆、乡村振兴基地、后勤服务中心等功能板块。
- 东方荡湿地公园
- 鱼塘垂钓
- VIP政府接待区

[整体功能布局图]

村子原有企事业单位五家，分别是计家墩村经济合作社、锦溪水泥制品一厂、阳光服装厂、鹿欣制衣有限公司和锦华碳化硅制品厂。在城市化的浪潮中，村民外迁，村子里有大量房屋空置，原来 140 多户人家中的大多数村民不再居住在这里，计家墩村已实质性地空心化了。整个村落犹如大树之空心，被称为“空心村”，处于被边缘化的处境。

计家墩村乡建历程

十九大开启了“乡村振兴”的新篇章，江苏省委、省政府也召开了全省农村工作会议，深入学习贯彻国家关于“三农”工作的系列重要文件和精神。昆山政府积极响应中央号召，开展田园乡村建设，突出生态底色、文化底蕴，大力改善乡村人居环境，推动乡村产业与文化融合发展，为加快落实乡村振兴国家战略不断努力。

空心化的计家墩村受到锦溪镇党委政府的关注，经过深思熟虑后，锦溪镇政府决定把计家墩村打造成具有江南水乡特质的乡村旅游目的地，不仅要整合水乡生态、民俗文化、创新资本和经营管理理念等各种资本、资源要素，用现代手法重新设计计家墩村乡村生活，还要让老百姓享受到改革创新带来的实实在在的福利。在昆山市及锦溪镇政府的努力下，计家墩村通过聘请专业的乡村文旅开发团队来重振乡村。

2015 年，乡伴文旅集团正式进驻计家墩，昆山乡伴计家墩文化发展有限公司成立，“乡伴·计家墩”成为村内新建围墙上最醒目的标语。公司和政府以计家墩为原点，共同打造新乡村生活示范区，以理想村为样板，探索实践“乡村振兴”的昆山模式。

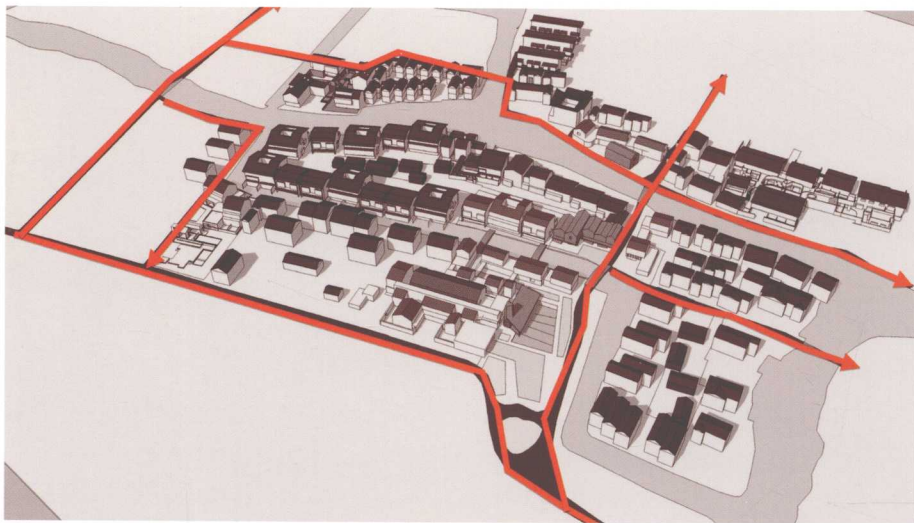


[景观梳理图]

从“古镇观光游”到“乡村体验游”到“新乡村生活集群”，计家墩乡村生活示范区正试图为全昆山的文旅版图“画龙点睛”，完善文旅产品类型，提升度假生活品质。乡伴集团副总裁仇银豪说：“休闲旅游时代的到来催动了乡村资源价值的提升。”通过美丽乡村、田园小镇、城乡融合联动发展，未来乡村将变成“景区”，田园将变成“公园”，农产品就地变成“商品”，这为当地百姓增收开辟了一条新路径。

“水村赏景心欲醉，鸟语伴眠梦亦甜。”从阡陌交通、鸡犬相闻，到如今创意搭台、民宿集群、新型业态生根，计家墩村正在以“乡村+民宿”“乡村+文创”等方式焕发出新的生机。如今的计家墩村已经有了很多大家熟知的品牌民宿，像原舍阅水、原舍泊舟、大乐之野、溪地清舍、不如闲、呆不住、无象归原等，并且引入微民宿，招募新村民，共建新社区，让热爱乡村的志向人群在回归田园生活的道路上再创诗意和梦想。不同行业的新村民们汇聚在村子里，有设计师、媒体人、艺术家等，他们以自己的智慧、资源、能力，为计家墩的乡村振兴注入了多元能量，不断构建和丰富乡村振兴生态伙伴圈，他们也渐渐地成为了计家墩的新乡绅。

计家墩村是那种安静、诗意、放松、有趣的乡村，在这里，不仅有民宿，还有片 [pán] 木工坊、陶庐、船艇工作室、自然农场等丰富的生活场景，给热爱生活的人一处安放心灵的家园。



[主干道结构图]

在原有基地道路的基础之上梳理连通全区的主干道结构。



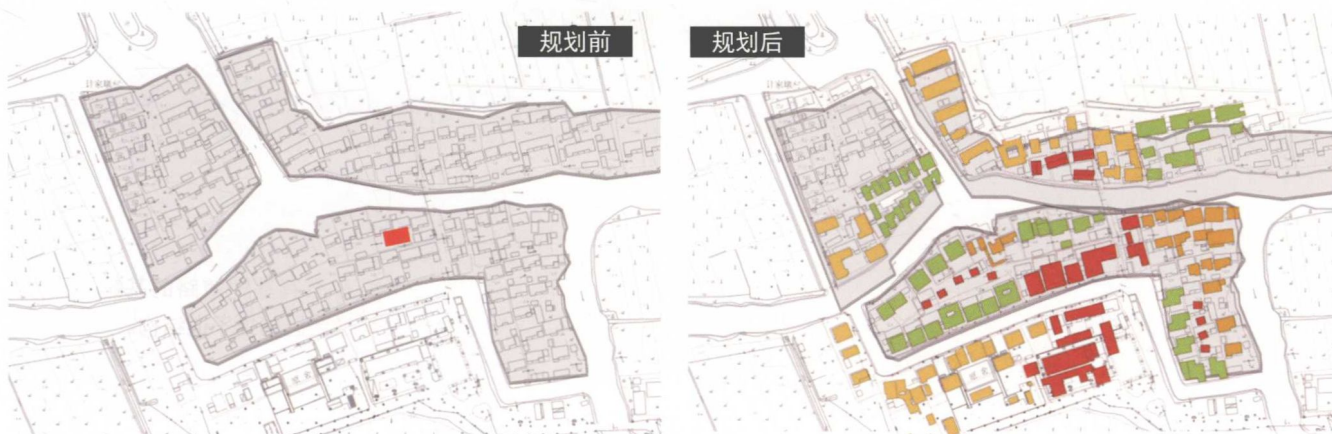
[微民宿居住区分布图]

此为基地内微民宿形式的居住组团，部分户型拥有专属河岸。



[游客游览路线规划图]

- 1 入口广场
- 2 廊桥剧场
- 3 主题特色业态街
- 4 水乡码头
- 5 喷泉广场
- 6 芦苇河堤
- 7 樱花街
- 8 田野马场
- 9 无象归原
- 10 大乐之野
- 11 民宿一条街



[功能配套规划对比图]

- | | | |
|---|---|---|
| <ul style="list-style-type: none"> ■ 基地原始村落肌理 ■ 全区唯一的商业配套 | <ul style="list-style-type: none"> ■ 基地原始村落肌理 ■ 拓展后的公共设施和功能配套 | <ul style="list-style-type: none"> ■ 微民宿住区 ■ 民宿住宿设施 |
|---|---|---|

村内规划后社区业态更加丰富，功能配套设施更加齐全，场景更为丰富，社区更具生命力。

计家墩乡村振兴路径

计家墩村的乡村振兴建设体现了由政府主导搭建开发平台、村民支持、NGO(非政府组织)和企业成为建设运营的主力的模式。其乡村建设的首要原则是坚持受益人是村民，并且从产业振兴、文化振兴和组织振兴三个方面同时推进。

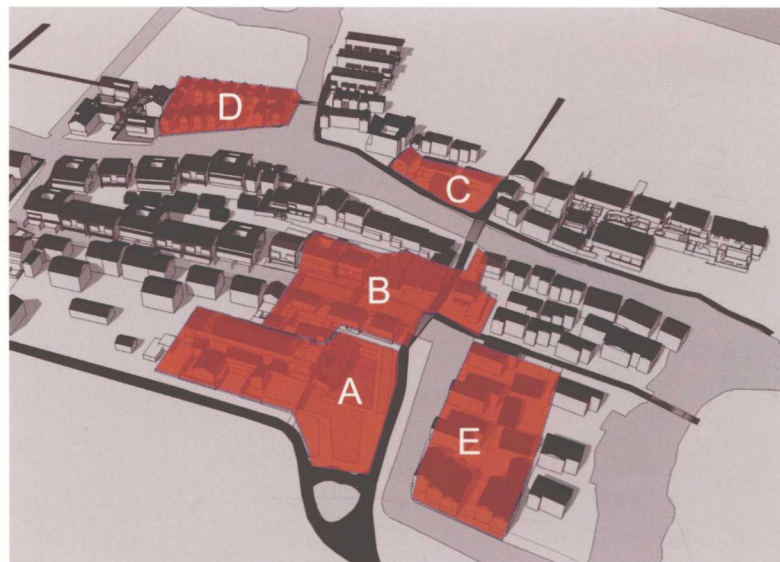
1. 产业振兴

1) 紧临大都市圈

计家墩村地处上海周边 1 小时车程范围内，其乡村建设可以便捷地吸引到大都市的各类要素。与此同时，计家墩村临近锦溪古镇、周庄古镇，西望同里古镇，周边还分布有东方荡湿地公园、田园岛农庄、上海茶芒园、棋盘荡湿地公园等一批文旅项目，有发展旅游的良好基础，优质的区位促进了计家墩村的发展。

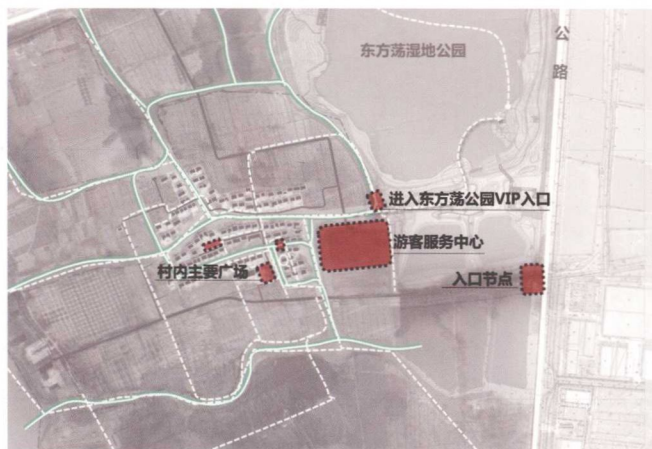
2) 引入活动

除了坚持高标准的乡村建设，项目组在村子里还持续不断引入多样化的活动，包括“计家墩国际乡村生活节”“市集”“亲子节”“文化节”等。计家墩村以民宿业态为带动引擎，整合文化商业、主题餐饮、休闲体验、有机农业等多元文旅休闲业态形成文旅业态集群，同时积极配套教育、医疗、文化、交通、信息、环保、生态等各个方面的功能，打造成为该区域的乡土文化地标。



[功能安排图]

- A. 入口标志与特色业态街区（开门见山，点明主题，定下全区基调）
 - B. 园区空间节点、停留空间
 - C. 健康主题公共配套、服务社区
 - D. 养老主题居住组团
 - E. 承接全区微民宿形式的居住组团
- 其他地块为已经规划建设的民宿、工坊以及微民宿住区



■ 村内主要节点

[基地分析图]



- 一级游船码头
- 二级游船码头
- 水上游线

[水路分析图]

2. 文化振兴

计家墩村的布局具有典型的江南水乡村落格局，村子的改建也是紧紧把握这个特点，村庄依田临水，建筑以白墙灰瓦的风格为主，整体风貌统一，呈现出水乡田园、悠然乡居的风光格局。

3. 组织振兴

1) 重塑乡风民约，制定村民公约

乡伴计家墩理想村为了在社区中落实国家关于“自治、法治、德治三治融合”的基层治理模式，切实保护理想村经营者、居住者和工作者的合法权益，同时推动理想村社区成员的持续成长，制定“乡伴理想村社区公约”，以供所有村民遵守。