

李明江◎著

YISHU SHEJI SIXWEI YU CHUANGYI BIAODA

艺术设计思维 与创意表达

艺术设计思维 与创意表达

李明江◎著

艺术设计作为一种设计活动，其过程需要的是对艺术品的灵感和创意的体现，这离不开创意思维的运用。思维是人类大脑对于客观事物的反应，思维能够揭示事物的本质属性以及事物与外部和自身内部组成要素之间的客观联系。而创意思维，则是在思维的基础上所引发的思考和探索，以及这种思维成果的出现。一件成功的艺术设计作品，其创意是设计者的核心内容，因此，创意思维是设计者必须具备的一项素质，是否包括吸引他人，是艺术设计作品的重要评价标准。

创意思维的表达不同于普通逻辑思维，它需要设计师对客观事物的逆向思考、求异思考和发散思考。创意思维的重要特征在于自身的独特性与新颖性。创意思维具有偶然性特征。创意思维往往在不经意间出现，并且转瞬即逝。因此，设计师们要想捕捉灵感，必须时刻保持敏锐的洞察力，及时将灵感运用到自己的设计作品中。其次，创意思维具有综合性特征。创意思维往往是在艺术家多次尝试和不断改造之后形成的，再尝试另一条思路，最终达到理想的结果。

本书共分为五章，第一章介绍艺术设计思维的概念，第二章介绍创意思维的特征，第三章介绍创意思维的培养方法，第四章介绍创意思维在艺术设计中的应用，第五章介绍创意思维在艺术设计中的评价标准。

图书在版编目 (CIP) 数据

艺术设计思维与创意表达 / 李明江著. — 长春 :
吉林美术出版社, 2018. 8
ISBN 978-7-5575-4183-5

I. ①艺… II. ①李… III. ①艺术—设计 IV.
①J06

中国版本图书馆CIP数据核字(2018)第172193号

艺术设计思维与创意表达

YISHU SHEJI SIWEI YU CHUANGYI BIAODA

作 者 李明江
责任编辑 于丽梅
装帧设计 海星传媒
开 本 710mm × 1000mm 1/16
字 数 212千字
印 张 13
印 数 1—3000册
版 次 2019年1月第1版
印 次 2019年1月第1次印刷
出版发行 吉林美术出版社
地 址 长春市人民大街4646号
网 址 www.jlmspress.com
印 刷 廊坊市海涛印刷有限公司

ISBN 978-7-5575-4183-5 定价: 52.00元

PREFACE

前言

艺术设计作为一种设计活动，其过程需要的是对艺术品的灵感和创意的体现，这离不开创意思维的运用。思维，是人类大脑对于客观事物的反应，思维能够揭示事物的本质属性以及事物与外部和自身内部组成要素之间的客观联系，而创意思维，则是在思维的基础上所引发的思考和探究，以促进新的思维成果的出现。一件成功的艺术设计作品，不仅要能够传达作品信息，更要能够表达设计者的内心情感，因此，艺术设计是否具有创意，是否能够吸引人，是艺术设计作品的重要评价标准。

创意思维的表达不同于普通思维表达之处在于，创意思维具有人脑对事物的逆向思考、求异思考和发散思考。首先，创意思维具有创造性的特征。创意思维在于自身的独特性和与众不同，这使艺术设计具有个性特征。其次，创意思维具有偶然性特征。创造性思维即通俗意义上的“灵感”，“灵感”通常在人们毫无准备，却又绞尽脑汁时出现，并且转瞬即逝，因此，艺术家们要想捕捉灵感，必须在智慧火花闪现的一刻，及时记录并运用到自己的设计作品中。再次，创意思维具有综合性特征。具有创造性设计的艺术作品，通常是在艺术家多次尝试和不断改造之后形成的，在一条设计思路被否定以后，再尝试另一条思路，因此，创意思维是多种普通思维综合运用所产生的结果。

本书共分为五章。第一章，简单介绍了艺术设计思维的基本理论知识，包括艺术设计思维的概念、逻辑属性，以及艺术设计思维素质的培养等，为后文艺术设计思维与创意表达的深入研究做好铺垫。第二章，阐述了艺术设

计思维的基本方法，主要包括艺术设计思维方法的含义与训练方法。第三章至第五章，分别从艺术设计创意思维表现和过程、艺术设计创意思维的载体和加工，最后通过艺术设计创意思维的实例分析增强了前文理论的说理力，更加深了读者的理解。

从本书的整体框架和核心内容来看，主要有以下几个特点：

主题鲜明。本书是对艺术设计思维与创意表达的研究，全书紧扣主题，各个章节的核心内容，紧紧围绕艺术设计和创意思维展开研究和论述，让读者对本书的研究对象和研究重点一目了然。此外，本书的结构具有结构化特征，前文用了小部分内容用来阐释艺术设计思维的基本入门级知识，后面则用较大比重论述艺术设计中创意思维的运用，抓住了本书的关键，也突出了重点内容。

较高的实用价值。本书对于艺术设计中创意思维的训练、艺术设计创意主题加工的过程与方法，以及对典型艺术设计类型实例的分析，对于现代艺术设计的创新发展与完善具有重要的借鉴意义。

在本书的写作过程中，作者查找了大量的资料，也就一些重点和难点问题请教了相关专家，以期能够为艺术设计思维的研究贡献自己的力量。但由于时间和能力的局限，书中难免存在不足之处，恳请读者批评指正，在此，也对在本书写作过程中给予作者支持的亲朋好友致以最诚挚的感谢。

CONTENTS

目 录

第一章 艺术设计思维概述	01
第一节 艺术设计的本质和特征	03
第二节 人类思维的基本形式和过程	12
第三节 艺术设计思维的概念与逻辑属性	15
第四节 艺术设计思维素质的培养策略	18
第二章 艺术设计思维的基本方法	21
第一节 艺术设计思维方法的含义及分类	23
第二节 艺术创作方法中的系统设计思想	31
第三节 创意思维训练的经典方法及策略	50
第三章 艺术设计中的创意思维	67
第一节 艺术设计创意思维的概念解读	69
第二节 艺术创作中的创意设计表现	80
第三节 艺术设计的创意过程及实施	90
第四节 艺术设计中的创意联想和整合	95

第四章 艺术设计创意思维的表达·····105

- 第一节 艺术设计创意表达的基础——观察····· 107
- 第二节 艺术设计创意表达的一般载体····· 121
- 第三节 艺术设计形式、主题的创意加工与表达····· 133

第五章 艺术设计创意思维表达的实践·····145

- 第一节 产品中的创意设计表达····· 147
- 第二节 环境艺术设计中的创意表达····· 155
- 第三节 时装设计中的创意表达····· 171
- 第四节 建筑空间中的创意表达····· 178

参考文献·····192

1. 刘松林. 创意思维与创意的研究. 全书紧扣主题.

2. 刘松林. 创意思维与创意的研究. 全书紧扣主题.

3. 刘松林. 创意思维与创意的研究. 全书紧扣主题.

4. 刘松林. 创意思维与创意的研究. 全书紧扣主题.

5. 刘松林. 创意思维与创意的研究. 全书紧扣主题.

6. 刘松林. 创意思维与创意的研究. 全书紧扣主题.

7. 刘松林. 创意思维与创意的研究. 全书紧扣主题.

8. 刘松林. 创意思维与创意的研究. 全书紧扣主题.

9. 刘松林. 创意思维与创意的研究. 全书紧扣主题.

10. 刘松林. 创意思维与创意的研究. 全书紧扣主题.

11. 刘松林. 创意思维与创意的研究. 全书紧扣主题.

12. 刘松林. 创意思维与创意的研究. 全书紧扣主题.

13. 刘松林. 创意思维与创意的研究. 全书紧扣主题.

14. 刘松林. 创意思维与创意的研究. 全书紧扣主题.

15. 刘松林. 创意思维与创意的研究. 全书紧扣主题.

16. 刘松林. 创意思维与创意的研究. 全书紧扣主题.

17. 刘松林. 创意思维与创意的研究. 全书紧扣主题.

18. 刘松林. 创意思维与创意的研究. 全书紧扣主题.

19. 刘松林. 创意思维与创意的研究. 全书紧扣主题.

20. 刘松林. 创意思维与创意的研究. 全书紧扣主题.

第一章

艺术设计思维概述



艺术设计思维就是指在艺术设计活动中所运用的思维方式，艺术设计思维对于艺术设计具有重要的作用。

第一节 艺术设计的本质和特征

一、设计的本质

(一) 从马斯洛的“需要层次理论”谈起

对设计产生的进一步认识，有助于我们理解设计的本质。美国心理学家亚伯拉罕·马斯洛认为人的需要分五个层次，由低级向高级呈梯形分布，依次为：生理需要、安全需要、社会需要、尊重需要和自我实现的需要。

1. 生理需要

人与动物都面临着基本生理的需要——生存与繁衍，而食物则是一切动物生存的根本。古语云：“民以食为天。”自人猿相揖别，从“适者生存”到物种进化，人类的一切活动都围绕着食物这一基本需求而展开。从茹毛饮血的洪荒远古到原始农牧生产的形成，从第一个石器的产生到形形色色的“人为的自然”，人类所有的文明都以物质生产实践为出发点，食物的获取是人类生存的第一要义。围绕这一基本需求，作为物质生产的设计活动便着上了人类自我之色彩。

首先，从艺术与宗教的起源来看，有源自于生产的实践和源自于巫术等

说法。如果从需求理论来考察，我们可以看到原始的巫术与图腾崇拜其实质是人类物质需求的一种精神化。在物质生产极其低下的原始时期，人们为了获取或乞求得到更多的食物，往往通过原始刻画活动与祭祀方式来反映人们渴求充足食物的美好愿望。如半坡文化中的人面鱼纹盆、红山文化中女神祭祀庙、元谋人的石球祭坑等，种种原始的岩画、舞蹈、祭祀活动都离不开这一基本的实践内容。人面鱼纹盆中对人与鱼奇特关系的勾勒，表现了渔猎在人们生活中的重要位置；而西班牙阿尔塔米拉和法国拉斯科洞窟中的壁画，那些对动物形象的描绘，旨在通过这种活动来表达他们对难以制服的动物捕获的强烈愿望。另外，在拉斯科岩画中还有表现两群人相互争斗的画面，人类战争的主要目的不外乎对物质财富的争夺和对生存资源的占有，即使现在也不例外。

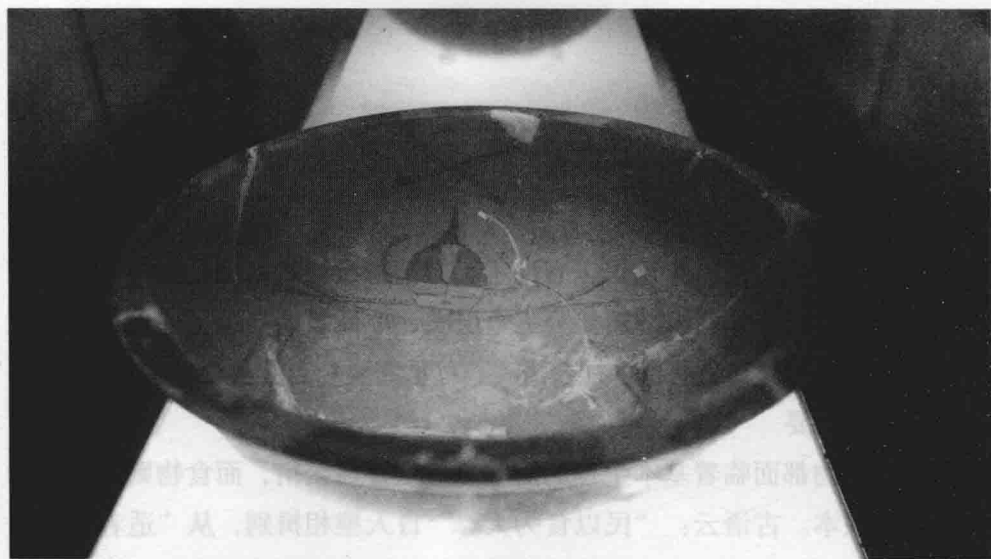


图 1-1 人面鱼纹盆

其次，出于对自然认识的缺乏和对超自然现象的恐惧，他们借助于刻像或某种巫术活动来祈求神灵或上苍来予以庇护，其动机来自于人类生存和繁衍的需求。人类的生存除了物质上的基本需求外，还来自于人们对安全的需要。人类的这种安全是多方面的，有来自疾病、动物、自然界，也来自人类自身

战争。单从建筑的起源上看，从巢居、穴居、半穴居再到地面式建筑居住，经历了一个十分漫长的过程，最初的主要目的是为了避开凶禽猛兽的侵袭与遮风挡雨、驱寒避暑，带有强烈的实用目的性。也有人认为从现存最早建筑的遗迹来看，建筑源自宗教祭祀，如西欧新石器时代末期的法国布列塔尼半岛的巨石列、英国索尔兹伯里的环形巨石群，前者作为宗教性的纪念物，后者除了作为重要的祭祀中心外，还有对季节划分，对农牧生产进行指导的实际意义。尽管如此，但并不影响我们理解建筑对人类生存环境改变的重要性。

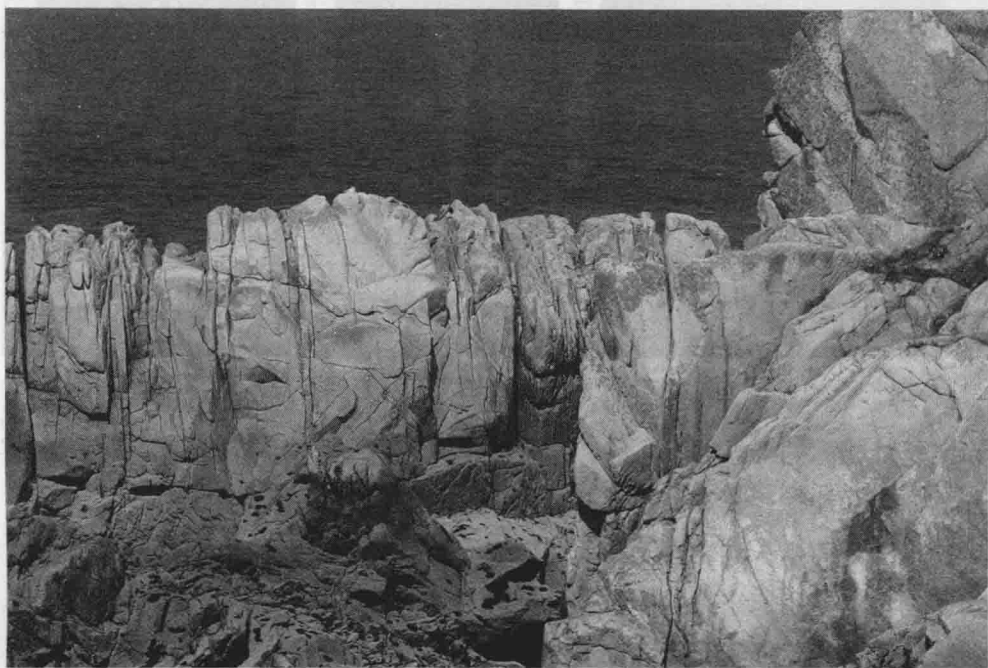


图 1-2 法国布列塔尼半岛的巨石列

还有一点就是关于原始装饰的问题。一方面源于人类对自然规律的把握和运用，另一方面也来源于人类自身爱美的天性。如对色彩的偏爱，如在旧石器时代就出现了贝壳、动物的牙或色彩鲜艳的石头等做成的装饰物。对这些装饰物，大多数学者认为其也带有复杂的功利因素，有的作为巫术礼仪的道具，有的具有权力和地位的象征，意义，有的是勇敢和崇拜的象征等等。人类凭借自己这双发现美的眼睛，对这些特殊的物件赋予了它们特殊的含义。

彩陶上的许多装饰的出现，正是人们生活或生产中抽象、提炼出来满足人们特定的审美需求。



图 1-3 英国索尔兹伯里的环形巨石群

从最初原始工具的产生来看，是出于人类基本的生存而考虑的，具有强烈的原始功能性的特点。也许正是出于这一点，由功能而引发的诸多的审美因素也随之而生。如轴向对称的箭簇或矛头可以在使用时更加平稳地射出，均衡的工具使用起来得心应手；规则的石器决定了石器不同的功用，如尖状器、砍削器等，规则化表现在工具上，带来了工具的实用性，如果表现在其他物件上或者伴随着实用的功能退化，精神功用的突显，则演化成了原始的艺术，原始装饰物的出现，也是原始艺术出现的开始。俄国的美学家普列汉诺夫说：“那些原始民族用作装饰品的东西，最初被认为是有用的，或者是一种表明这些装饰品的所有者拥有一些对于部落有益的品质标记，而后来才开始显得美丽的。使用价值是先于审美价值的。”因此，原始工具本身也是审美的一种体现，只不过在原始装饰分离为精神产品之前，作为精神与物质的混合物，其所具备的功利性比较明显，而混沌的精神功能则较隐晦而已。

2. 安全的需要

前面谈了人类安全来自各个方面，每个方面都离不开人类的创造活动。譬如战争，人类既创造了猎杀动物的各种利器，又成为人类掠夺食物资源而相互残杀的凶器。许多的宫殿城墙、车马舟船、武器乃至服饰铠甲、攻战器具等等紧紧围绕“战争”这一主题而开始产生。同时有关的建筑、服饰还来自于对疾病与自然的防御，由于环境的不同，人类所面临的威胁不同，也决定了人类生活与生产方式的差异。所谓“靠山吃山，靠水吃水”“近水识鱼性，近山知鸟音”“一方水土养一方人”，有什么样的生活环境就会有什么样的生活方式与之相适应。而科技的进步、社会文化的发展，就形成了一个种族、一个民族所特有的生活和审美方式，由此而产生出形形色色的满足不同需求与艺术审美的器物，呈现出鲜明的时代性、民族性和地域性特点。

3. 社会的需求

人是群居的动物，人与人之间势必发生关系，人与人之间的种种关系形成了复杂的社会关系。所以说，人类实践的内容除了生产实践，还包含有社会实践。人类的生产与生活必然会烙上社会与阶级关系的烙印，阶级关系是人类种族、社会地位等的集中反映，阶级层次决定了社会地位；生活方式，也决定了对生产制作、审美方式与产品需求的不同。除了实用器具的不同外，还有宗教祭祀、婚丧嫁娶的需求也不一样，因此，也决定了产品需求的不同类别。如作为权力象征的礼器、反映不同时代的生活习俗、信仰的明器等，所以设计本身除了反映人类的物质需求外，还带有社会生活中精神需求的一面，这其中既有审美需求，又有宗教礼仪和民风习俗的需求。

当然，社会关系是广泛而深刻的。“仓廩实而知礼节”“民殷国富”“国富民强”，在阶级社会，国与家，是人类物质与精神活动的两大核心。所以，不同时代的产品既是该时代科技发展程度的标记，又是这一时代社会生活的一个缩影。

从这一需求理论来了解设计的产生及设计的内在意义，其作为人类基本的生活需求，尤其在阶级形成之后，其各个部分并非单一递进的层次关系，而是复杂的交融关系，同一时期的需求既有生存的含义，又有社会的、宗教

的联系，生理需要、安全需要、社会需要乃至审美需要都会交错而存在，因不同的物质与社会环境而发生改变，有时会突出表现为某一方面，而有时也会几种需求同时并存。因而我们不能机械地、简单地看待世界万物在人类进步与社会发展中对不同需求满足的形式，而是同时存在于社会生活的方方面面。

（二）设计美的本质

艺术设计从人类的实践创造出发，设计创造的物质性、精神性因素，正是人的本质力量的感性显现，更突出地体现这种合目的性、合规律性的特点。

人类的设计创造活动的过程，也是人的本质力量的对象化的过程。了解设计之美，我们一方面要关注感性的一面，即物质化形态的方面，同时还要从历史的角度、社会的角度去考察，了解其实践活动的过程。唯其如此，才能真正从物质和精神的层面上去体会设计之美，才能真正理解设计美的本质。

在人类的实践过程中，从早期的以实用性为主的物质资料的生产到后来的部分转化为艺术陈列品或装饰品，几乎占据了人类生活的各个方面，人类赖以生存的衣、食、住、行、用、玩，是人类在对美的规律与美的认识的不断深化的过程中，并伴随着生活水平、认识能力、审美要求的提高而逐步形成的。

自古以来，设计就是科技与艺术的产儿，既是一个时代人类物质生活的缩影，又是该时代艺术表现的反映。从其物质性来看，体现了其合目的性的特点，即以实用为目的。而从其精神性来看，既为设计艺术，也体现了纯艺术性的部分特点，即要按照美的规律去设计，去创造。可以说，设计美的本质就是按照美的规律进行创造。

设计的目的是人，人的目的和需要是由人的本质和规律来决定的，它不是主观随意的，而是受整个社会发展的目的和需要支配的。随着实践的发展、技术的积累与更新，设计美的观念和价值也在不断地变化、提高和进步。有人说“人类的生产、生活器具是历史的活化石”，是我们研究人类生活方式、生产方式的有力证据。因为设计美本身就是历史的，它是每个时代、民族文化与社会生活的具体体现，为该时代人的创造，自然也烙上了这一时期的人

们生活的种种印记。理解了这一点,有利于我们更好地理解设计美中生活之美的特征。

二、设计美的特征

设计美不同于一般艺术之美。艺术美以审美为主要特征,以表情达意为目的,而以审美价值作为其存在价值,而设计美往往是一种综合的美,与艺术美的单一性相比,它是生活美、技术美、艺术美等的有机融合,是人类特有的生存、生活方式的真实反映。

(一) 生活美

设计艺术的本质就是人类生活方式的设计,生活之美便是设计之美的终极目标,离开了生活,设计之美就失去了存在的基础,成了无源之水、无本之木。人类生活方式的具体体现,就是为了满足人们衣、食、住、行、用的需要而产生的各种物品,它们给予人的视觉感受、触觉感受、空间感受以至复杂的心理感受,与纯艺术品给予人的感受是完全不一样的。它们最大的特点就是为人们提供一种“生活美”。而设计艺术就是建立“生活美”的重要阶段,是一个民族、一个时代、一个地域、一个社会的“生活美”的物化形态。俄国的文艺理论家、美学家车尔尼雪夫斯基的“美在生活”的著名论断,尽管其美学理论体系并不完整,但对我们认识设计美的特性是很有启发意义的。

物质资料的生产,是人类生存与生活的主题。作为人类生活方式的设计艺术,既是人类生活水平、生活格调的具体体现,又是社会关系与文化的具体体现。生活方式的差异、科技发达的程度与设计方式、表现形态息息相关,作为生活物化的设计之美,也因此而表现出时代性、区域性、民族性、阶级性等特点。如我国古代陶器的出现,就是人类进入原始的农牧定居生活的实证。其中有炊饮器,如鼎、鬲、甗等;盛装器,如碗、钵、盆、盘、豆、杯等;还有贮运器,如壶、缸、罐等。再如青铜器,除了作为礼器之外,也广泛地应用于人们生活的各个方面。陶器与青铜器中的耳、流、底、把、提梁、座式的改变,反映出人们生活方式与生活习惯的改变。设计是对人的生存、生活方式的设计,以满足人的生活需求为根本目的。

从传统的手工业到工业化生产，从生产效率、产品质量、产品种类等各个方面满足了人们物质生活的需求，美化、充实了人们的生活，提高了人类的生活、生存质量。

在设计发展过程中，人们总是在不断地调整对物质产品的认识，而决定着设计的形式与理念。进入现代社会的人们对设计活动的认识逐渐趋于雷同，那就是设计的终极目标是满足人的需要，包括环境的、工具的、人自身的需要。这样对生活之美注入了时代的性质、经济的性质、意识形态的性质，使得生活之美具有更为广泛而具体的内容。

当然，我们应该看到，工业文明在人类发展、利用的过程中，其急功近利的生产方式也给人类的生活带来了诸多负面的影响。尤其体现在环境污染、能源的合理利用等问题上，曾给人类及人类的生存环境构成了伤害和威胁。随着科技的不断进步，工业生产对环境与资源的日益关注，增大了对负面影响的投入和研究力度，以关注资源与环境为前提的设计理念与设计要求，逐渐成为设计发展的主流。工业生产在关注人类生活的同时，也同样应该关注全人类生存、生活环境的保护，应运而生的人性化设计、绿色设计逐渐成为全球所共识的设计新潮流，设计领域的可持续发展，将进一步促进人与自然的完美和谐。

设计之美的生活美，具体体现在人们生活的各个方面，概括起来就是衣、食、住、行、用，因之而表现出服饰美、饮食美、建筑美、交通工具美和器物（产品）美。

（二）建筑美

人类地面建筑的出现是在新石器时代末期，人类进入农牧生产之后开始的。如法国布列塔尼半岛上的长方形的巨石阵，其形态繁多，主要作为宗教纪念物；在大汶口文化遗址，出土一些呈“井”字形的木质建筑物；在《史记》中有“黄帝居轩辕之丘”“（尧为舜）筑仓廩”“垂主工师，百共致功”等记载，说明当时的人们已由“迁徙往来无常处”的游牧生活，进入到居有定所的农牧生活。很明显，原始的建筑除了给人们提供安全、稳定的居住环境外，还有祭祀、储物、圈牧、墓葬等多种目的。