



主编 徐 宾

TUSHUO HUAIYIN LAOJIANZHU

# 图说槐荫老建筑



山东城市出版传媒集团·济南出版社



主编 徐 宾

TUSHUO HUAIYIN LAOJIANZHU

# 图说槐荫老建筑



山东城市出版传媒集团·济南出版社

## 图书在版编目(CIP)数据

图说槐荫老建筑 / 徐宾主编. — 济南: 济南出版社,  
2018. 1

ISBN 978-7-5488-2998-0

I. ①图… II. ①徐… III. ①古建筑—槐荫区—图集  
IV. ①K928.71-64

中国版本图书馆CIP数据核字(2018)第004155号

出版发行 济南出版社  
地 址 济南市二环南路1号  
印 刷 济南洋圣彩艺印务有限责任公司  
版 次 2018年1月第1版  
印 次 2018年1月第1次印刷  
开 本 170mm×240mm 16开  
印 张 15.75  
字 数 204千  
印 数 1-10000册  
定 价 96.00元

济南版图片,如有印装质量问题,请与出版社出版部联系调换。

电话:0531-86131736

## 品味槐荫系列丛书编审委员会

主 任：徐 宾  
副 主 任：赵宏海 马厚强 吕红艳 李庆甲 米卫东  
委 员：朱希才 刘 剑 王永山 胡 博 刘相路  
王 靖 乔凤云 杨盛海 刘 丹 栗春国

主 编：徐 宾  
副 主 编：朱希才  
编 者：王永山 胡 博 杨盛海 刘 丹 栗春国  
特约编审：桑恒昌 张华松 侯 林 张继平 宋秉茂  
舒渤海 吴文华

## 《图说槐荫老建筑》编辑委员会

主 编：徐 宾  
副 主 编：朱希才  
编 者：王永山 胡 博 刘 丹

# 序

崔大庸

槐荫区政协要出版一本关于老建筑的书，主席徐宾先生嘱我帮着审稿并简要写个序，自知难以推脱，也就应允了。因多年来一直在济南市从事文物保护工作，书中所涉及的老建筑多已调查过，有的还亲自参与了维修保护工作，说起来还是颇有感情的，因此也想借机谈点感想。

槐荫区境内的文化遗存历史悠久：1988年发现的田家庄遗址涵盖北辛文化，距今约7000多年；2008年发掘的彭家庄遗址是一处典型的岳石文化遗址，出土了大量遗迹和遗物，其年代相当于夏代；1997年发掘的王府遗址是一处遗存丰富的大型商周遗址，出土的文物显示鲁文化逐渐为齐文化所代替的过程，考古及学术价值很高。此后，有史记载的祝阿古城就位于现在的古城村。2001年在腊山发掘了一座西汉早期侯一级墓葬，有证据显示，墓主人可能曾经就居住于祝阿城中。槐荫区所在的地理位置，可能早在商周时期起就是中原通往齐国腹地的交通要道，其西南约20公里处即是齐长城的源头所在地，由此可知其所处位置的重要性。近代以来，随着铁路的开通及济南自开商埠的开始，槐荫一带迎来了新的发展时期。本书所选的老建筑大多属于这一时期。

由于现在行政区划的原因，原来的老商埠区分属于槐荫、天桥和市中3个区，各区所辖范围内的近现代优秀历史建筑均不在少数，各具特色，共同承载和述说着济南的历史变迁及深厚的文化内涵。虽然近30年来，老商埠区已渐渐隐去了昔日的繁华，但她曾经的兴盛仍然是济南人心中





难以抹去的美好记忆。因此如何保护好老商埠区，特别是那些承载着历史和文化内涵的重要建筑群落，成了社会各界共同关注的热点，近年来多种相关著述的出版就是最好的证明。著述是保护的基础工作，只有深入地调查发掘每座建筑的历史沿革和发生在它身上的故事，才能更好地了解这些建筑、保护这些建筑。槐荫区政协编辑出版这本书，正有其特殊的现实意义。

书中对所选择的建筑按其使用功能共分成了五大类，时代从明清到新中国成立早期，比较齐全，其中有一些建筑是以前较少听闻的，如“五七”车站的相关介绍等。在介绍的这些建筑中，有几处印象极其深刻，原因就在于我参与了这些建筑的保护与再利用工作。位于纬六路27号的老洋行建筑，当年在道路拓宽时其存留到了紧要关头，经过艰辛的努力，最后形成了平移保护的方案，是济南市实现利用民间力量保护老建筑的首例。此后，在济南市采用平移保护的案例还有多个，如槐荫区的宏济堂西记。兴福寺是槐荫区内为数不多的中国传统式寺庙建筑群，当年坐落于一所学校内，破损较甚，急需进行修缮保护。经过多方努力，市政府出资对其进行了全面彻底的修缮，如今成为西客站片区唯一的一处原汁原味的古建筑群，在现代化的高楼大厦中，折射出了其独特的魅力和韵味。

济南近代史上发生的大事件不少，其中1928年的“五三惨案”，是济南人永远不能忘却的国耻，而事件中蔡公时先生惨遭日寇杀害的情境是最惨烈的一幕。他的遇难地就在槐荫区境内的经四路370号原交涉公署旧址。多年来，社会各界广泛呼吁，我们积极努力，在各方面的帮助支持下，终于迁出其中的住户，对这座饱经风霜的建筑进行了全面修缮，最后辟为蔡公时纪念馆和商埠文化博物馆并对外开放，成为一处重要的

爱国主义教育基地。

一座城市的文化需要一代代人去创造，同样需要一代代人去守护和传承。一座城市的古老建筑是文化的载体，守护它们就是守护和传承文化。文以载道，我们相信，《图说槐荫老建筑》的出版，一定会再次激励济南人去用心守护这座古老城市的文脉。

2018年1月


（作者为济南市政协副主席、文史专家）



序

# 序

徐 宾



槐荫作为国家历史文化名城济南的中心城区之一，历史悠久，文化灿烂。在漫长的历史沧桑中，遗存了许多古代和近现代建筑，是不可多得和复制的珍贵资源。尤其商埠区的近代建筑，大到中西合璧的基督教堂、银行等建筑，西方哥特式风格的工业遗存，日本摩登及简约风格的领事馆、医院、细菌战旧址；小到私人商号、特色民居等，都从一个侧面生动地反映出近代槐荫的百年沧桑。

建筑作为历史的见证、时代信息的载体，忠实地记载着其建造年代的科技教育、文化艺术、政治伦理、民俗风情、经济财力等诸多方面的内容。是一个特定历史时期的真实写照，具有独特的历史文化价值。

在现代化进程日益加速的今天，保护乃至弘扬一个城市的传统文化与建筑遗产，已经变得空前重要，也愈加困难。因为利益的驱动、短视的眼光等各种原因，正在使我们的城市面临着新一轮的“建设中的破坏”，这决不是危言耸听。建设、更新、开发等都是必要的，但如何保护我们的文化遗产则是更加紧要和不可忽视的任务。有人说，中国的所有大城市现在正在变成同一个城市的各种翻版。一味追求“现代化”的感觉，让城市失去了自己古老的文化特色与历史传统，这是很可怕的。

从这方面说，我们编写出版《图说槐荫老建筑》，无异是做了一件很具文化功德的事。它会在增强我们爱护文化、保护传统建筑，乃至寻



找我们自己的一种城市历史意识和归属感等方面，起到很好的作用。

为了编好这本书，编者走遍了槐荫的大街小巷，搜寻到数十处风格各异的古代和近现代建筑物，收集、拍摄了几百幅珍贵的图片，结合各种历史文献，力求图文并茂地描述、介绍每一个建筑物的建造经过、历史变迁、风格特征及文化内涵。通过阅读该书，人们不但可以欣赏到这些古代和近现代建筑艺术精品，全面了解认识其历史和价值，从而增强保护这些珍贵历史文化遗产的意识，而且能真切地感受到其所体现的世事沧桑和文化变迁，从而激起对历史烟云的追忆和怀思……

当然，本书所介绍的只是槐荫老建筑的一部分，肯定还有许多现存的历史老建筑未曾被收录进来，有待今后补遗完善。愿槐荫现存的优秀老建筑在保护济南历史文化名城和建设和谐文明槐荫中发挥更大的作用。

2018年1月

(作者为济南市槐荫区政协主席、党组书记)





# 目 录

<b>纪念馆·纪念地类建筑</b> .....	01
“五七”车站.....	02
蓝天阁毛主席旧居.....	13
周恩来同志 1946 年视察北平军事调处部济南执行小组纪念地 .....	17
“五三惨案”蔡公时殉难地 （蔡公时纪念馆、济南商埠文化博物馆）.....	26
<b>领事馆·外国机构类建筑</b> .....	41
济南日本总领事馆旧址.....	42
侵华日军细菌部队原驻地.....	51
日本骑兵部队旧址.....	54
纬九路日本宪兵队旧址.....	58
<b>经济及服务性建筑</b> .....	61
宏济堂西记.....	62
阜成信东记、西记.....	76
山东丰大银行旧址.....	84
纬七路英国烟草公司旧址.....	88
济南明星电影院旧址.....	92





同仁会济南医院旧址.....	95
济南“八大库”之一	
——济南 1953·茶文化创意产业园.....	100
津浦铁路局济南机器厂旧址.....	109
济南二机床集团老建筑.....	129
济南市老龄工作委员会办公室办公楼.....	138
商埠中的八卦楼.....	142
<b>宗教类建筑.....</b>	<b>147</b>
兴福寺.....	148
经四路基督教堂.....	158
北大槐树清真寺.....	165
刘家庄三教堂.....	168
关帝庙钟楼.....	173
<b>民居民用类建筑.....</b>	<b>179</b>
前周王庄村古城墙遗址.....	180
玉符河石桥.....	184
济南市经三路纬七路交叉口商埠区变电室.....	190
济南市经七路第一小学院内民居建筑.....	193
经四路 394 号德式建筑.....	199
德邻里开埠时期民居.....	203
隆新里开埠时期民居.....	210
经六路德鑫里传统民居.....	220
纬七路 72-2 号德式建筑.....	227

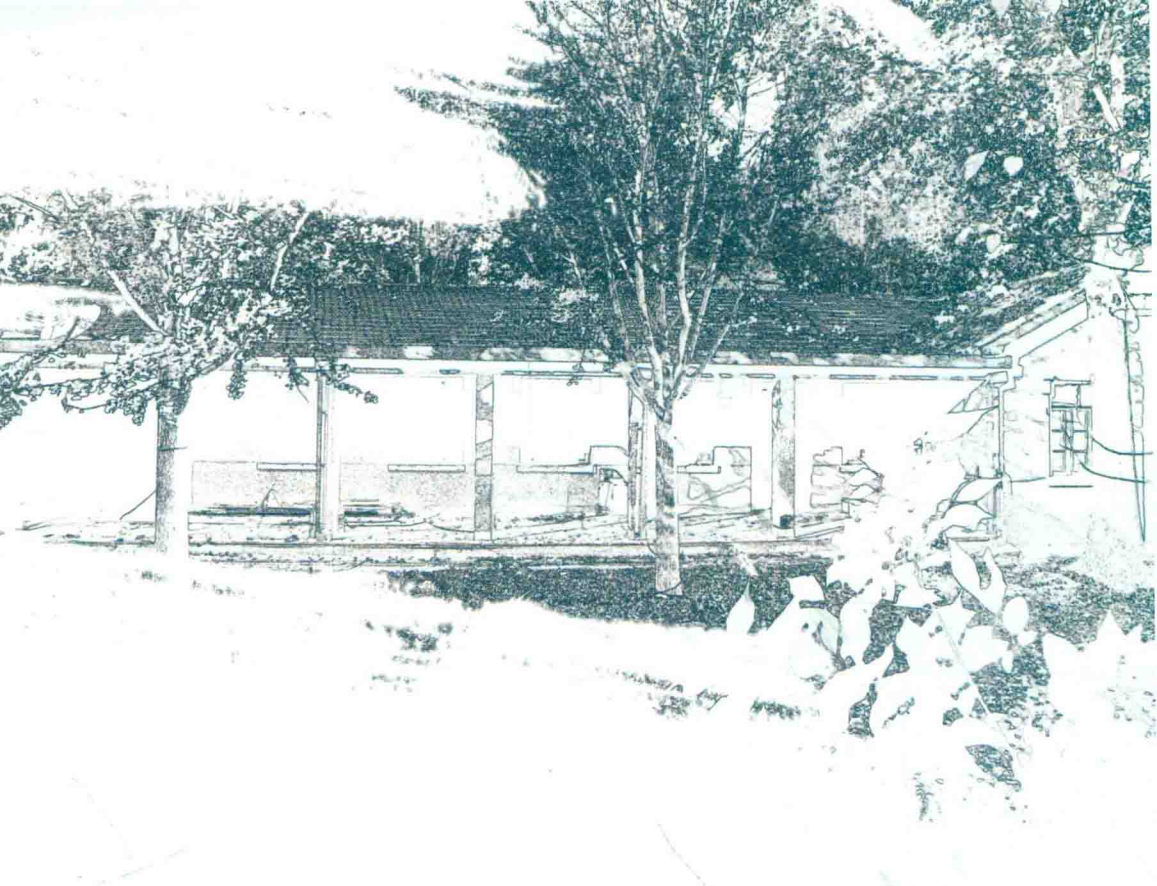
纬十路 50 号、52 号德式民居 .....	229
经二路 340 号、344 号民居 .....	231
大生里开埠时期民居 .....	234
粉墙黛瓦小江南，红瓦绿树商埠区 .....	刘奎 236
后记 .....	238



目  
录

纪念馆·纪念地类建筑





## “五七”车站

- ◇ 地址：济南市槐荫区烟台路北侧
- ◇ 建筑年代：1952 年
- ◇ 级别：尚未列为文物保护单位

“五七”车站，也称济南“西郊专用线”，位于济南西郊烟台路北侧，建于1952年，1957年初具规模，2013年废弃停用。“五七”车站曾经是党和国家领导人来济南停靠、办公和休息的专用车站。毛主席24次来济南，23次都在这里停靠，并在这里多次接见山东省、济南军区领导和部分省劳模。曾经到过该站的党和国家老一辈领导人有：毛泽东、周恩来、刘少奇、朱德、邓小平、李先念、杨尚昆等。另外，还有西哈努克、金日成等外国元首。

车站主要建筑有站台、站房、地下防空洞。站房总共6间，中间是一个接待室，两边是厢房，周围还有一些配套的锅炉房、浴室、厨房、水塔、工作人员休息室、百花园等设施。地下防空洞位于站台和站房之间，占地674平方米。地下掩体有防爆、防毒、防水“三防”门，内有卧室、办公室、机械间等。机械间里面有20世纪六七十年代生产的整套供电系统、供水系统、通风系统、空调系统。

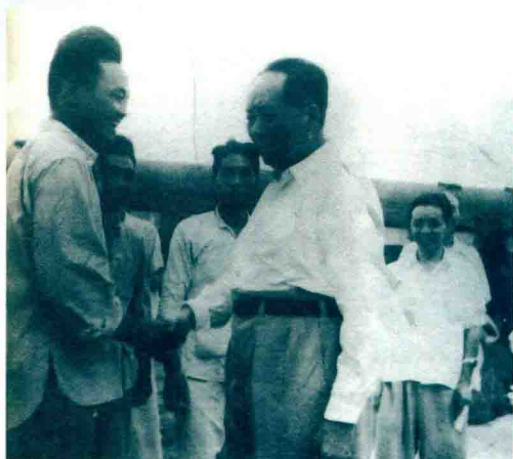
站房东北方向有个影壁墙。影壁墙北有座饮马河石拱桥。在烟台路南侧的西城集团院内有一座军用碉堡。



“五七”车站接待室



## “五七”车站



1958年，毛泽东在济南西郊铁路专用线车站

1952年，根据国家政治形势需要，山东省决定在济南修建一处接待国家领导人专列的专用火车站，选定在济南西郊的大饮马村一带，称“西郊专用线”。由当时的省警卫处牵头，济南铁路局施工，从西郊空军部队管辖的土地中割出180亩地块。次年又从西郊人民公社调出60多亩地块，建起了一条铁路专用线，与津浦铁路相连。直到1957年，这里初步建成了一个属于济南火车站分支的小型火车站，行车调度都隶属济南站。该站也因此定名为“五七”车站。

开始这里只有一条线路，中央领导人的专列到达济南站后，再用机车牵引到这边来。后来，这个小车站变为两股线，一个站台、两付单开手扳道岔，没有行车室，没有扳道房，没有专职行车值班员和扳道员，只有一名站长和数名工作人员。一开始，车站由济南铁路分局派人具体管理。到1967年，经过10年运转，专用线的管理和设备已不适应警卫任务的需求。根据省委文件指示，从1968年起济南铁路局正式接管了车站，并对车站进行了全面大整修，建起了地下防空洞，对院内进行了全面绿化。到了1970年，车站里又建起休息室6间。1978年建起厨房和餐厅，