

100

卓越手绘

室内快题设计100例

张姣艳 杜健 吕律谱 编著



华中科技大学出版社

<http://www.hustp.com>

100

卓越手绘

室内快题设计100例

张姣艳 杜健 吕律谱 编著



华中科技大学出版社

<http://www.hustp.com>

中国·武汉

图书在版编目(CIP)数据

室内快题设计100例 / 张姣艳, 杜健, 吕律谱编著. —武汉: 华中科技大学出版社, 2019.7

(卓越手绘)

ISBN 978-7-5680-5126-2

I. ①室… II. ①张… ②杜… ③吕… III. ①室内装饰设计—绘画技法 IV. ①TU204.11

中国版本图书馆CIP数据核字(2019)第065251号

室内快题设计100例

张姣艳 杜健 吕律谱 编著

SHINEI KUAITI SHEJI 100 LI

出版发行: 华中科技大学出版社(中国·武汉)
武汉市东湖新技术开发区华工科技园

电话: (027) 81321913

邮编: 430223

出版人: 阮海洪

责任编辑: 梁任

责任监印: 朱玢

责任校对: 周怡露

装帧设计: 张靖

印刷: 武汉市金港彩印有限公司
开本: 880 mm × 1230 mm 1/16
印张: 13
字数: 125千字
版次: 2019年7月第1版第1次印刷
定价: 79.80元



投稿热线: (027) 81339688

本书若有印装质量问题, 请向出版社营销中心调换
全国免费服务热线: 400-6679-118 竭诚为您服务
版权所有 侵权必究

前言

随着时代的发展与进步，电脑对设计的辅助作用越来越大。然而，手绘快题设计多年来却始终始终是各大高校考研评定的重要标准。同时，越来越多的设计院、设计公司也使用了这种方式来考核、筛选人才。那么，快题设计的核心是什么呢？在科技时代，它是如何保持设计考核的主导地位呢？

本书将从这两点出发进行讲解，争取给更多的设计学子提供正确的室内快题设计方法和优质的学习资源。本书从室内快题设计的方法入手，详细阐述了高效完成一幅优秀快题的方法；着重从室内快题设计中的平面图、立面图、效果图、顶棚图、设计说明与分析图、排版 6 个方面，分别对其设计要点与表现要点进行详细阐述。

本书还从家装空间、餐饮空间、商业空间、办公空间、展示空间五大类常考空间进行重点分析，对其功能与流线、常用尺寸等进行讲解，结合各大名校真题进行解读，并对同类型空间快题设计作品进行点评。

全书引入了大量优秀的快题设计作品，可供准备快题考试的考生参考。各大名校入学考试中，90% 的学校把快题设计作为重要的考核业务课，但每个学

校的题型不尽相同，评分标准亦有差别。本书中的快题作品出自全国约 30 所院校的考研同学之手。快题的构成部分很多，难免存在疏漏，望各位读者批评指正。

负责编写各章节内容的执笔人分别是：第 1 章为张姣艳；第 2 章第 1 节为张姣艳，第 2 ~ 3 节为张志成，第 4 ~ 5 节为何珊珊；第 3 章为杜健、吕律谱；第 4 章为张姣艳、杜健、吕律谱共同指导完成；第 5 章为张姣艳、杜健、吕律谱、何珊珊、张志成共同指导完成。

感谢卓越手绘室内快题研究中心的各位同学提供的优秀快题，感谢卓越手绘室内快题研究中心各位老师对本书提供的帮助，感谢卓越设计教育创始人杜健、吕律谱为本书提供大量的手绘作品。正因为有了大家的帮助，卓越手绘室内快题研究中心才能用 278 个日夜将此书完成，奉献给广大读者。

张姣艳

2019 年 1 月

目 录

第1章 室内快题设计概述·····1

- 1.1 基本概念·····2
- 1.2 应用领域·····5
- 1.3 评分标准·····5
- 1.4 常考题型·····6
- 1.5 考题趋势·····7

第2章 室内快题设计方法·····8

- 2.1 明确设计主题·····9
- 2.2 搜集设计素材·····11
- 2.3 素材提取与运用·····41
- 2.4 室内快题设计原则·····45
- 2.5 室内快题设计应试方法·····46

第3章 室内快题设计内容·····49

- 3.1 平面图·····50
- 3.2 效果图·····57

- 3.3 立面图·····81
- 3.4 顶棚设计图·····90
- 3.5 设计说明与分析图·····90
- 3.6 版式设计·····93

第4章 室内快题设计方案解析·····100

- 4.1 家装空间快题设计·····101
- 4.2 餐饮空间快题设计·····108
- 4.3 商业空间快题设计·····115
- 4.4 办公空间快题设计·····125
- 4.5 展示空间快题设计·····130

第5章 优秀快题设计欣赏·····137

第1章

室内快题设计

概述

1.1 基本概念

1. 基本含义

(1) 环境艺术设计

环境艺术设计 (environmental art design) , 顾名思义就是除人以外所有周边环境的设计、改造和规划。环境可被粗略分为两大部分, 就是以建筑为主体的室内环境和以自然为主的室外环境。环境艺术设计包括室内设计 (interior design) 、景观设计 (landscape design) 、展示空间设计 (exhibition space design) 、公共场所设计 (the design of public spaces) 等。设计的场地范围大到城市街区, 小到展览会上的展示空间, 还有家里的精致玄关、客厅和卧室, 这些都与环境艺术设计密不可分!

设计是为人类提供便利的工具和良好的生活环境, 从而促进良好的人际关系。环境设计尤其如此, 环境艺术就是协调人与环境关系, 协调室内与室外关系的一门艺术。为了协调这一系列关系, 需要设计师考虑空间排列组合与营造, 材料色彩的搭配, 然后到嗅觉、听觉、触觉, 不同季节变化, 白昼交替的变化, 甚至是历史文化的变化, 所以环境艺术设计的过程是精细的, 兼顾跳跃式灵感和冷静、细致入微的思考。

环境艺术作为一个专门学科最早出现于日本, 在日本被称为室内环境设计 (室内环境艺术) , 起初专门针对传统室内设计缺陷, 后来发展成现在的各种方向, 但它并不是简单的元素叠加, 而是以完善环境关系为重点的创造。

环境艺术作为一门艺术, 在形式上艺术表达是不可或缺的; 形式与功能是设计的固有矛盾, 环境艺术要协调这一对矛盾。丹麦人认为“好的功能就是好的形式”, 北欧典雅、简约的设计风格就体现了这一点。在传媒网络高速发展、现代人审美高速提升的今天, 人们对形式的要求越来越高, 室内设计由高大气派、奢华突兀的造

型转变到体贴、自然的形式, 这种形式可能是对历史文化和生态环保的理念的表达。例如新加坡于 2012 年修建的滨海公园 (The Garden by the Bay) , 科幻场景一样的人造大树支架上布满了植物, 仿自然的水体设计, 虽为人作, 宛自天工!

环境艺术是一门艺术, 更是一门改善环境的学科。环境艺术与建筑学相比, 更注重建筑的室内外环境的艺术气氛营造; 环境艺术与城市规划相比, 更注重规划细节的落实与完善。环境艺术就是“艺术”和“技术”的有机结合体。

(2) 室内快题设计

室内快题设计是室内设计师快速表达方案的一种特殊形式, 是指在有限的时间内完成方案立意、草图方案、方案深入的过程, 要求能正确、完整地表达个人的设计想法和空间尺度, 尽可能使画面完整、美观。一幅完整的快题作品是设计师综合能力的体现。

在快题设计中, 由于时间限制, 要求设计者对设计表达有所取舍, 并能实现画面的完整性和美观性。当然, 这种取舍是建立在扎实的手绘功底之上的, 如果徒有想法, 而笔不达意, 那么效果也将不尽如人意。因此, 快题设计考查的不仅是方案设计能力, 还有手绘技能。

2. 主要内容

(1) 空间设计

空间设计是室内设计的基本内容。空间设计中主要包括对空间的利用和组织、空间界面处理两个部分。空间设计的要求是室内环境合理、舒适, 科学与实用功能相吻合, 并且符合安全要求。

空间组织要根据原建筑设计的意图和具体要求对室内空间和平面布局予以完善、调整和改造, 对不同功能区进行合理连接, 并合理安排交通流线。



（2）装饰材料与色彩设计

在选择装饰材料和色彩时，首先要考虑其是否符合功能需求，不同功能空间对材质色彩的要求不同，比如在卧房、餐厅等家装空间设计中，多以暖色调为主，在材质选择上多使用木质装饰材料。其次要考虑设计是否符合整体思想，在快题考试中，往往会给出一个设计主题，这个主题就是考生设计思想的中心。最后要考虑材质与色彩的选择，它是直观表现设计思想的一种方式。要合理地利用材质和色彩的变化，极大地丰富和加强快题设计的表现力，在主色调确定的前提下，灵活、合理地选择各种适应主色调的辅助色系，并根据不同的装饰材料结构，努力营造出主次分明的室内装饰色系，避免因色彩过多导致设计主题不明确的情况发生。

（3）采光与照明

在进行室内照明设计时，应根据室内使用功能、视觉效果及艺术构思来确定灯光布置方式、光源类型和灯具造型。灯具的造型、尺寸、颜色都要与室内的装饰、色彩、陈设等保持风格上的协调统一。

（4）陈设与绿化

陈设是指在室内除了固定于墙面、地面、顶棚的建筑构件和设备外的一切使用或专供观赏的物品。设置陈列品的主要目的是装饰室内空间，进而烘托和加强环境氛围，以满足精神需求。

室内绿化可以使室内环境生机勃勃、令人赏心悦目。常用的绿化形式有盆栽、盆景和插花，目前立体绿化也被运用到室内设计中，但成本非常高。在快题设计中，合理地选择绿化形式可丰富画面层次、增强画面活力。

3. 主要风格

（1）欧式古典风格

在空间上追求连续性，追求形体变化与层次感。色彩鲜艳，光影变化丰富。室

内多用带有图案的壁纸、地毯、窗帘、床罩、帐幔，以及古典式装饰画或物件。室内风格华丽，家具、画框饰以金线、金边，给人典雅中透着高贵，深沉里显露豪华的感受。

（2）巴洛克、洛可可风格

巴洛克、洛可可艺术本来指建筑风格。文艺复兴后，巴洛克、洛可可艺术对欧洲室内装饰风格的演变起着至关重要的作用，形成了法式和英式两种典型的室内装饰流派。巴洛克样式雄浑厚觉，在运用直线的同时也强调线型流动变化的特点，具有过多装饰的效果；在室内将绘画、雕塑、工艺集中于装饰和陈设艺术上，墙面装饰多为精美的法式壁毯，同时镶有大型镜面或大理石，或以线脚重叠的贵重木材镶边板装饰墙面，色彩华丽且用金色予以协调；以直线与曲线协调处理的猫脚家具和其他各种装饰工艺的使用，营造了室内庄重、豪华的气氛。洛可可的风格特点为在造型上多用贝壳曲线、褶皱和弯曲形构图分割，装饰烦琐、华丽，色彩绚丽、多姿，具有轻快、流动、向外扩张的装饰效果。

（3）地中海风格

该风格具有独特的美学特点。它在组合搭配上避免琐碎，形态自然，采用简洁明快的装饰线，色彩运用上常选择柔和、高雅的浅色调；使用拱形状玻璃，室内光线柔和，家具为原木造型。

（4）美式乡村风格

美式乡村风格非常注重生活的自然、舒适性，充分显现出乡村的朴实风味。布艺是美式乡村风格中非常重要的元素，棉麻的原色是主流，使布艺的天然感与乡村风格很好地协调在一起。在美式风格中，各种繁复的花卉植物，亮丽的异域风情和鲜活的鸟、虫图案很受欢迎，室内常有摇椅、小碎花布、野花盆栽、小麦草、水果装饰、铁艺等，环境舒适、随意。

(5) 日式风格

日式风格的重要特征是视点低,也就是室内的家具都很矮,一进门就是榻榻米,人们可以席地而坐。另外,日式风格中的造型比较明快。室内装饰简洁、变化不多,色彩较单纯,多使用原木本色。

(6) 北欧简约风格

北欧简约风格崇尚功能主义、清新简约,家居设计以白色为主,地板材料多为木质,这一切都是为了保证足够的光线反射,营造温暖、恬淡的气氛。北欧简约风格的另一个特点是黑色和白色的使用,黑、白两色在室内设计中属于“万能色”,可以在任何场合同任何色彩相搭配。北欧简约风格在处理空间方面强调室内空间宽敞、内外通透;最大限度地引入自然光。北欧简约风格讲究在空间平面设计中追求流畅感,墙面、地面、顶棚及家具陈设乃至灯具、器皿等,均施以简洁的造型、纯洁的质地、精细的工艺。

(7) 中式风格

中式风格主要体现在传统家具(多以明、清家具为主)、装饰品及以黑、红为主的装饰色彩上。室内多采用对称式的布局方式,格调高雅,造型简朴、优美,色彩浓重而成熟。中国传统室内陈设包括字画、匾幅、挂屏、盆景、瓷器、古玩、屏风、博古架等,追求一种修身养性的生活境界。中国传统室内装饰艺术的特点是总体布局对称均衡、端正稳健,而在装饰细节上崇尚自然情趣,花、鸟、鱼、虫等精雕细琢,富于变化,充分体现出中国传统美学精神。

4. 历史与发展

室内设计学科发展历程和现代室内设计演化过程如表 1-1、表 1-2 所示。

表 1-1 室内设计学科发展历程

成长与萌芽	原始时期——朦胧的设计意识
	商与西周时期——进入文明时代
	春秋战国时期——一次重要的转折
	秦汉时期——迎来第一个高潮
高潮与成熟	魏晋南北朝时期——又一次重要的转折
	隋唐五代时期——在新高潮中走向成熟
	宋、辽、西夏、金时期——在高潮间承上启下
完善与总结	元代——承袭传统、略有变异
	明清时期——古典室内设计的完善与终结
	民国时期——西学东渐,进入近代
	新中国成立——现代室内设计飞速发展

表 1-2 现代室内设计演化过程

时段	教学内容	革新与发展
20 世纪 80 年代初期	室内环境装饰	对设计还停留在对工艺美术的肤浅认识阶段
20 世纪 80 年代中期	室内设计、景观设计	开始认识设计的内在规律,并扩充了室外环境,如园林的内容
20 世纪 80 年代末至 90 年代初期	室内设计、景观设计、城市公共艺术	加强了设计的创意含量,公共艺术成为环境设计的亮点,明确环境艺术是科学、艺术地解决实际问题的应用型学科
20 世纪 90 年代初期	室内设计、景观设计、城市公共艺术、建筑设计	景观设计的理论和实践的发展促使环境艺术的眼光转向,专业方向和职业范围进一步扩展到满足城市广大民居的身心需要的居住、生产和公共空间的规划与设计
20 世纪 90 年代末期至 21 世纪初期	室内设计、景观设计、城市公共艺术、建筑设计、规划设计	把环境艺术设计放在社会发展、城市规划等更为宏观的层面,与景观设计等关系人类环境命运前途的专业一起,以拯救城市、人类和地球为目标的国土、区域、城市的物质空间规划和设计



1.2 应用领域

室内快题设计在实际中有以下应用。

(1) 室内快题设计是环境艺术设计专业考研的必考科目

在室内设计相关专业的研究生考试中，通常采用考查快题设计的方法来选拔学生，在最短的时间内考核学生的专业能力、手绘技能和应变能力。大部分高校在初试和复试中都进行快题考试，极少数学校只在复试中进行快题考试，考试时间一般为3个小时，少数学校为6小时。

(2) 室内快题设计是设计公司选拔人才的常用方法

(3) 室内快题设计是普通高校环境艺术设计专业的必修课程

(4) 室内快题设计是设计实践中的“得力助手”

手绘技能是设计师必备的一项技能，可以用最快速的表现方法把设计想法和灵感表现出来，并及时记录稍纵即逝的设计灵感，提升客户的认可度。

1.3 评分标准

1. 基本要求

(1) 信息获取准确

在拿到考题时，考生需在第一时间对考题信息进行精确而又快速的处理，把握出题的重点，了解出题者的意图，在此基础上快速地在脑海中构思方案，切记不能遗漏要点。

(2) 空间功能布局合理

在有了明确构思的基础上，针对题目要求，对室内功能进行合理规划与布局。既要考虑功能的实用性又要考虑其美观性，针对不同的功能区分割空间尺度和形状，

利用交通空间连接各功能区，形成一个完整、合理、丰富的空间序列。

(3) 手绘技能表达准确

拥有较强的手绘技能是绘制一幅优秀快题作品的前提，熟练而又精准的表达技法不仅能在考试中节省时间，更能为画面增光添彩，吸引阅卷老师的注意。因此手绘技能是快题考试中的一个重要内容。

(4) 基础知识掌握到位

快题设计除了美观、表达准确之外，还要具有实用性和合理性，要求设计者对室内设计相关基础知识有一定掌握，不能出现基础性问题。在考试中，有些考题不会明确要求具体的制图规范与功能需求，但是考生也不能忽视，需在快题中将其完整、精确表达出来。

2. 计分标准

快题设计的评分标准跟其他学科有很大的差别，快题设计没有完全标准的答案，评卷过程具有很强的主观性。快题设计由每个学校自主命题，考题具体要求也会因学校而异，但是大体要求是一样的。计分标准见表1-3。

表 1-3 快题计分标准

总分	150分
平面图（总平面图）	40分
透视效果图	40分
顶面/立面	30分
节点图	20分
解析图式	10分
排版与文字（技术指标）说明	10分

不同学校的考试绘图纸的规格也有差异,一般以 A3、A2 纸最为常见,一些学校要求使用 4 开和 8 开素描纸,极个别学校要求 3 ~ 4 张 A3 纸,如上海大学、深圳大学等,或者是 A1 的图纸,如中国美术学院。因此,在快题学习中应按所考学校的要求进行针对性的练习。

3. 阅卷分档

阅卷老师在评分过程中,首先会把所有的卷子进行分档,然后再进行具体分数确定。当然这个分档依据主要是根据画面的整体效果来判定,因此,在快题设计中,卷面的整体效果至关重要,如果只是某一方面处理得很好,也是很难得到高分的。具体分数值及评分点如表 1-4 所示。

表 1-4 快题分数值和评分点

分数值 评分点	150~130分(A档)	129~110分(B档)	109~90分(C档)	90分以下(D档)
题意	完美切合题意	符合题意	基本符合题意	偏离题意
效果	完整性强	效果完整	效果基本完整	琐碎凌乱
布局	合理新颖	合理规范	基本合理	布局散乱
造型	实用、美观、突出主题	结构完整,符合题意	形体基本准确	结构混乱
细节	细节丰富精彩	画面整洁	表达主次分明	混乱、模糊

注意:此表是根据多年的教学经验总结出来的,可供读者参考。具体得分取决于学校阅卷老师的要求。

1.4 常考题型

在研究生考试中遇到的快题考试题型,基本上都是我们在平时作业中所碰到的题型,也是我们生活中会碰到的比较熟悉的空间。虽然题目要求不尽相同,但一般不会超出我们认知的范围。室内空间总体上可分为家装空间和工装空间,除中南林业科技大学考核家装空间外,其他学校都是以考核工装空间为主。在考试准备过程中,考生需对各类型空间进行针对性练习,才能在考场上做到游刃有余。

研究生室内快题考试中的工装空间类型如表 1-5 所示。

表 1-5 工装空间考试类型及考核概率

空间类型	具体空间举例	考核概率
餐饮类	咖啡厅、茶室、酒吧、中西风格餐厅、快餐店、料理店、风味餐厅等	70%
文教类	教室、阅览室、文化馆、各类大厅等	60%
办公类	办公室、会议室、接待室、设计室、事务所、SOHO 等	60%
商业类	售楼处、酒店大堂、专卖店、书吧等	60%
展示类	展厅、展廊、美术馆、博物馆等	50%
娱乐类	酒吧、KTV、会所等	10%
休闲类	美容美发、俱乐部、网吧、健身房、棋牌室、影院、洗浴中心等	10%
工业建筑室内设计	厂房改造	30%

家装空间主要包括客厅、卧室、餐厅、书房、会客厅等。

研究生室内快题考试中的常考题目类型如表 1-6 所示。



表 1-6 快题常考题目类型

类型	主要特征
纯文字类	通常会给出大量的文字描述,比如尺寸要求、功能要求等,考生需从中选取关键字眼、数据信息等进行分析,然后再进行具体方案设计
图文结合类	题目中给出相应的建筑平面图形状和尺寸,并附加相应说明,要求考生根据图纸要求进行方案设计
主题、概念类	这类题型通常要求考生以某一元素、某一社会热点问题为主题,进行室内空间设计,从要求中推导设计元素,并运用于整个设计方案中。有些题目对具体的空间类型不做任何要求,题目极具灵活性,注重考核考生的设计思维能力和设计的逻辑性。这类题型日益成为众多院校青睐的出题方向,比如以“青春”“折叠”为主题等

4. 趋向实际化

注重设计的功能合理性,趋向解决实际问题。

1.5 考题趋势

近年来研究生入学快题考试总体来说呈现出以下趋势。

1. 考查专业化

更加注重考查室内设计基本功。

2. 思维灵活化

更加关注空间操作能力,反套路、反押题。尤其是对于环境艺术专业的学生,更注重考生个人设计能力、审美能力、创新能力。

3. 综合全面化

要求考生积极应对考题难点,提出合适的应对策略等,对考生进行多方面综合考查。

第2章

室内快题设计 方法

2.1 明确设计主题

设计主题如同作文中的中心思想，是整篇文章的灵魂。在室内设计中，通过对空间的设计可以直接或间接地将设计主题传达给受众，从而产生一定的思想共鸣，在众多快题中脱颖而出。

1. 主题分类

(1) 直接性主题

在设计任务书中明确给出主题，以此为切入点，进行设计构思与创意设计。此类题型在考试中通常不对具体的空间类型做要求，考生可灵活选择更切合主题的室内空间，侧重考核学生的设计思维创新能力。部分学校直接性主题真题统计如表 1-7 所示。

表 1-7 部分学校直接性主题真题统计

广州美术学院	2012 年 以“简约”为主题；以“置换”为主题 2015 年 以“呼应”为主题；以“传奇”为主题
北京林业大学	2017 年 以“城市之窗”为主题
南京艺术学院	2016 年 以“漂浮的云”为主题 2017 年 以“折叠”为主题
中国矿业大学	2014 年 以“游离”为主题 2016 年 以“九宫格”为主题 2017 年 以“折叠”为主题
长沙理工大学	2017 年 以“青春”为主题
华南理工大学	2017 年 以“传承与创新”为主题

(2) 间接性主题

任务书中没有明确的要求，需要根据题目给出的项目背景提取设计主题。下面

以 2017 年江南大学真题为例进行说明。

2017 年江南大学专业手绘初试试题

随着体验经济的盛行，让我们有更多的权利选择好的生活环境，好的学习空间。资源共享也是主流趋势，在大学校园里的公共洗衣房中，空间至少要能容纳 10 台洗衣机。请根据自己所学专业设计洗衣机相关设施、配件，或进行品牌形象规划等。

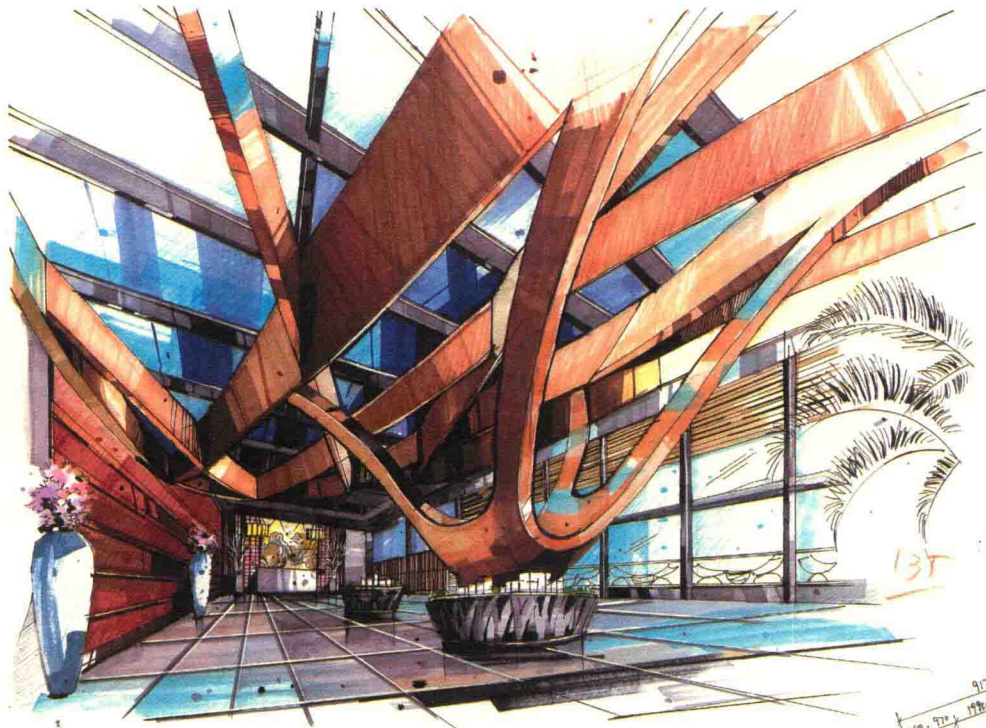
- ① 课题分析及思考，可结合图表进行分析。
- ② 完成三个不同的构思草图，要求构思清晰、主题明确。
- ③ 300 ~ 500 字的设计说明。

此外，还有许多学校的题目中只给出空间类型和建筑尺寸，对设计主题没有任何要求，那么考生可自主设定一个设计主题，以更好地丰富设计，增强设计感染力。如果没有一个中心思想做支撑的话，一方面在设计过程中会比较吃力，另一方面很难吸引阅卷老师的注意。

2. 如何表达主题

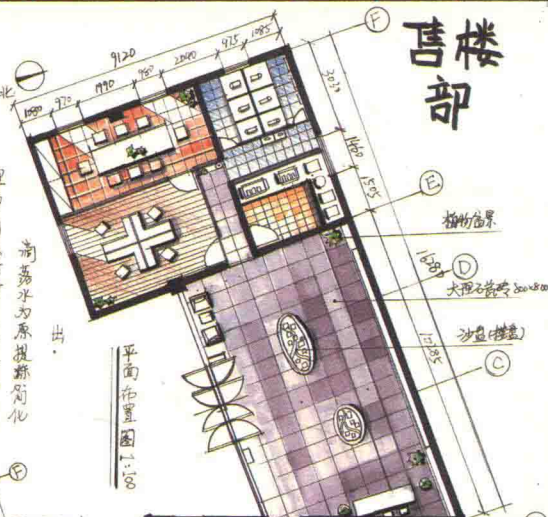
主题仅仅是一个抽象概念，在设计中需要把这种抽象的概念转化成空间实体，设计者应对题目中所给出的信息进行整理、筛选、变化，这对很多考生来说是快题设计中的一个难点，不仅需要多看，还要多想、多画。

以售楼部快题为例。设计者以水滴在水面上溅起的水花这一瞬间的形态为设计主题，对水花进行变形与夸张处理，作为空间的主要构成元素，从地面延展至顶棚，很好地把空间层次与设计主题体现出来。

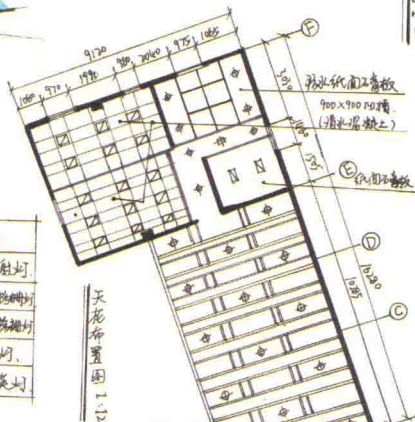


设计说明:

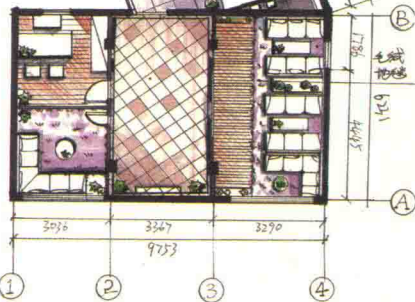
项目为售楼部设计，面积为200m左右
 主要分为展示区、洽谈区、视听厅、签约
 区、办公区、会议室、茶水打印室、洗手间等
 区域，空间流线清晰分明，运用了木材、大
 理石、空间流线清晰分明，运用了木材、大
 理石自然材料，天花造型以水
 滴、浪花为原型提取简化
 出。



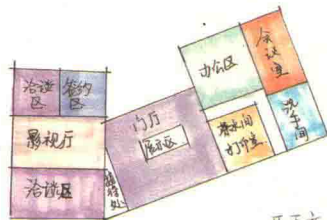
平面布置图 1:100



天花布置图 1:100

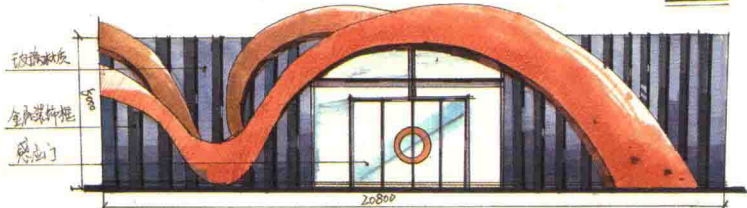


功能分区图 1:200



王五文
2017.7.30

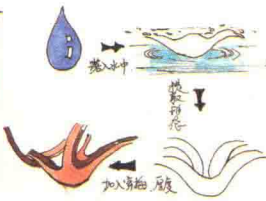
效果图



外立面图 1:100

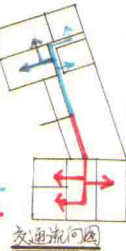


吧台立面图 1:20



演变图

员工流线
访客流线



交通流线图

2.2 搜集设计素材

搜集素材时要带有一定的目的性,挑选出优秀的案例作为借鉴,这是一个提升审美的过程。搜集的素材主要包括以下几个部分:平面设计、立面设计、顶棚设计、家具单体设计、整体空间氛围。在方案前期,可以把搜集的素材用手绘的形式表现出来,既能强化记忆,还能提升手绘技能,为后期快题设计打下坚实的基础,想必大家都很羡慕设计大师们的手绘本,只要坚持下来,你也可以拥有一份这样宝贵的财富。

1. 如何获取强“设计感”素材

很多同学经常听到老师说自己的方案缺乏“设计感”,更苦恼于什么是“设计感”。学过设计理论的同学应该能理解,设计与艺术最本质的区别在于其目的性。设计以解决人与环境之间的关系为对象,但同时也具有艺术性,展现出来的作品既符合功能需求,又符合现代人的审美观念,所谓的“设计感”可以理解为一个兼具功能性又具审美性的设计感受。由于每个人的审美存在差异,因此没有一个具体的标准来衡量“设计感”的好坏。

搜集设计素材是室内快题设计中的重要一步,这是一个长期积累的过程,素材积累得越多,越有利于方案设计。切忌一味临摹手绘书上的作品,因为手绘书籍上的作品在设计上具有滞后性,很难在设计上有很高的突破。应关注最新设计资讯,多搜集设计素材。

(1) 网络

有许多的设计网站、APP、微博等都是素材搜集的途径,如设计本、花瓣网、谷德设计网等,微信公众号(名师联室内设计智库、建E室内设计网、室内设计联盟)。除此之外,还可以去一些有名的室内设计公司或事务所的网站,如吕永中设计事务所、如恩设计研究室、上海萧氏设计有限公司、HSD 水平线室内设计。

(2) 书籍杂志

可以从图书借阅或者购买相关书籍,如《室内设计师》《室内设计与装修 id+c》《INTERIOR DESIGN 室内设计》。书籍上的图片都是经过精心挑选的,可以节省查找资料的时间,同时也能更好地解决考生难以辨别作品好坏的问题。

(3) 生活中提取素材

同学们在生活中可以多留意一些设计感较强的空间(像餐厅、书店等),并养成随时拍照积累素材的好习惯。通过亲身体验,提升对空间尺度、造型、质感、色彩的把控能力。

2. 素材类型

(1) 室内家具

家具作为人们生活、工作中必不可少的用具,必须满足人们生活的使用需要,还要满足人们一定的审美要求。在软装设计中,家具的地位至关重要,室内设计风格基本是由家具主导的。因此,在设计过程中,应着重考虑家具设计与整体空间风格的一致性。

家具的风格特点有许多,有浪漫、华贵的欧式古典风格家具,舒适、气派、实用和多功能的美式风格家具,时尚、奢华、唯美的后现代风格家具,前卫、简单的现代风格家具,以及我国的中式家具等。精挑细选的家具和科学的摆放方式能提高居住者的生活品质和舒适感。

桌椅

