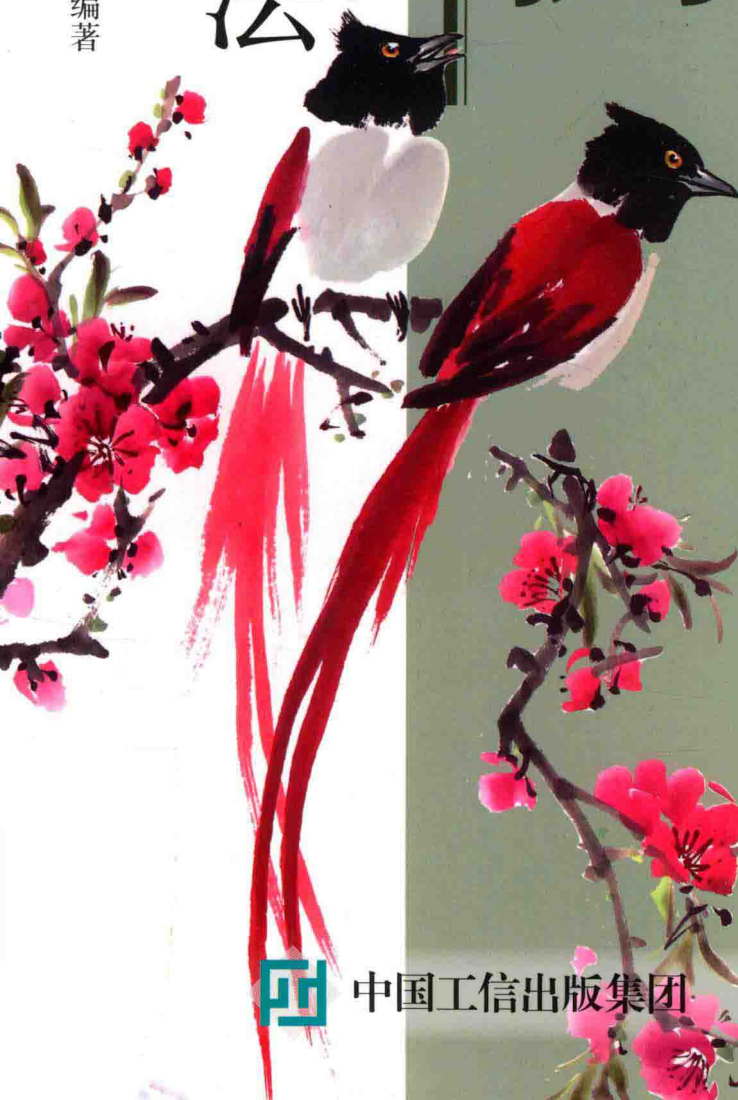


入门教程

邵树文 编著

写意禽鸟技法

300例 国画



中国工信出版集团



人民邮电出版社  
POSTS & TELECOM PRESS

邵树文 编著

# 国画 300 例

## 写意禽鸟技法

### 入门教程



人民邮电出版社

北京

## 图书在版编目(CIP)数据

国画300例. 写意禽鸟技法入门教程 / 邵树文编著

— 北京: 人民邮电出版社, 2019.9

ISBN 978-7-115-50757-0

I. ①国… II. ①邵… III. ①写意画—花鸟画—国画技法 IV. ①J212

中国版本图书馆CIP数据核字(2019)第023542号

## 内 容 提 要

中国的写意画,以其鲜明的艺术特色,成为中华民族文化的一个重要组成部分。本书以专题案例的形式,从广大中老年中国画爱好者的实际需要出发,系统讲解了绘制中国画写意禽鸟的工具材料、基本概念、学习过程与方法,以及写意禽鸟的创作画法。

全书内容丰富,共五章。第一章介绍了国画的基础知识,包括常用工具和保存常识、笔法、墨法及色法。第二章详细介绍了常见小型禽鸟的基本绘制技法、不同姿态的画法和创作画法,包括白头翁、蜡嘴鸟、太平鸟和红点颜。第三章详细介绍了常见中型禽鸟的基本绘制技法、不同姿态的画法和创作画法,包括翠鸟、黄鹂、喜鹊和寿带鸟。第四章详细介绍了常见大型禽鸟的基本绘制技法、不同姿态的画法和创作画法,包括丹顶鹤、马鸡、红嘴蓝鹊和鹰。第五章详细介绍了其他常见禽鸟的基本绘制技法、不同姿态的画法和创作画法,包括鸳鸯、雏鸡、雄鸡和鸭子。

本书对于正准备提高国画写意绘画修养和技法的读者来说,是一本不错的教程和临摹范本。本书适合美术爱好者自学使用,也可作为美术培训机构的培训教材。

- 
- ◆ 编 著 邵树文  
责任编辑 何建国  
责任印制 陈 犇
  - ◆ 人民邮电出版社出版发行 北京市丰台区成寿寺路11号  
邮编 100164 电子邮件 315@ptpress.com.cn  
网址 <http://www.ptpress.com.cn>  
雅迪云印(天津)科技有限公司印刷
  - ◆ 开本: 787×1092 1/16  
印张: 9.25 2019年9月第1版  
字数: 675千字 2019年9月天津第1次印刷
- 

定价: 49.80元

读者服务热线: (010)81055296 印装质量热线: (010)81055316

反盗版热线: (010)81055315

广告经营许可证: 京东工商广登字 20170147号

# 目录

## 第一章 初学者掌握这 些国画基础知识就够了

初学国画必备的工具及其使用常识	6
笔	6
笔的使用	7
墨	7
墨锭的保存	7
纸	8
纸的保存	8
砚	8
砚的使用	8
调色盘	9
笔洗	9
镇纸	9
笔架	9
颜料	10
颜料的保存	10
笔墨常识	10
笔法	10
中锋运笔	10
侧锋运笔	10
藏锋运笔	11
露锋运笔	11
顺锋运笔	11
逆锋运笔	11
回锋运笔	11
墨法	11
墨法技巧	12
破墨法	12

积墨法	12
泼墨法	13
宿墨法	13
色法	13
以墨代色	13
色墨结合	13
以墨立骨，施淡彩	13

## 第二章 常见的小型禽鸟

### 白头翁

白头翁的基本画法	16
不同姿态	17
创作画法	18

### 蜡嘴鸟

蜡嘴鸟的基本画法	25
不同姿态	26
创作画法	28

### 太平鸟

太平鸟的基本画法	35
不同姿态	36
创作画法	37

### 红点颏

红点颏的基本画法	42
不同姿态	43
创作画法	44



## 第三章 常见的中型禽鸟

### 翠鸟

翠鸟的基本画法	51
不同姿态	52
创作画法	54

### 黄鹂

黄鹂的基本画法	61
不同姿态	62
创作画法	63

### 喜鹊

喜鹊的基本画法	66
不同姿态	67
创作画法	68

### 寿带鸟

寿带鸟的基本画法	72
不同姿态	73
创作画法	74

## 第四章 常见的大型禽鸟

### 丹顶鹤

丹顶鹤的基本画法	82
不同姿态	83
创作画法	84

### 马鸡

马鸡的基本画法	91
不同姿态	92
创作画法	93

### 红嘴蓝鹊

红嘴蓝鹊的基本画法	98
不同姿态	99
创作画法	100

### 鹰

鹰的基本画法	107
不同姿态	108
创作画法	109

## 第五章 其他常见的禽

### 鸳鸯

鸳鸯的基本画法	115
不同姿态	116
创作画法	119

### 雏鸡

雏鸡的基本画法	125
不同姿态	126
创作画法	128

### 雄鸡

雄鸡的基本画法	135
不同姿态	136
创作画法	137

### 鸭子

鸭子的基本画法	143
不同姿态	144
创作画法	145



邵树文 编著

# 国画 300 例

## 写意禽鸟技法

### 入门教程



人民邮电出版社

北京

## 图书在版编目(CIP)数据

国画300例. 写意禽鸟技法入门教程 / 邵树文编著

— 北京: 人民邮电出版社, 2019.9

ISBN 978-7-115-50757-0

I. ①国… II. ①邵… III. ①写意画—花鸟画—国画技法 IV. ①J212

中国版本图书馆CIP数据核字(2019)第023542号

## 内 容 提 要

中国的写意画,以其鲜明的艺术特色,成为中华民族文化的一个重要组成部分。本书以专题案例的形式,从广大中老年中国画爱好者的实际需要出发,系统讲解了绘制中国画写意禽鸟的工具材料、基本概念、学习过程与方法,以及写意禽鸟的创作画法。

全书内容丰富,共五章。第一章介绍了国画的基础知识,包括常用工具和保存常识、笔法、墨法及色法。第二章详细介绍了常见小型禽鸟的基本绘制技法、不同姿态的画法和创作画法,包括白头翁、蜡嘴鸟、太平鸟和红点颜。第三章详细介绍了常见中型禽鸟的基本绘制技法、不同姿态的画法和创作画法,包括翠鸟、黄鹂、喜鹊和寿带鸟。第四章详细介绍了常见大型禽鸟的基本绘制技法、不同姿态的画法和创作画法,包括丹顶鹤、马鸡、红嘴蓝鹊和鹰。第五章详细介绍了其他常见禽鸟的基本绘制技法、不同姿态的画法和创作画法,包括鸳鸯、雏鸡、雄鸡和鸭子。

本书对于正准备提高国画写意绘画修养和技法的读者来说,是一本不错的教程和临摹范本。本书适合美术爱好者自学使用,也可作为美术培训机构的培训教材。

- 
- ◆ 编 著 邵树文  
责任编辑 何建国  
责任印制 陈 犇
  - ◆ 人民邮电出版社出版发行 北京市丰台区成寿寺路11号  
邮编 100164 电子邮件 315@ptpress.com.cn  
网址 <http://www.ptpress.com.cn>  
雅迪云印(天津)科技有限公司印刷
  - ◆ 开本: 787×1092 1/16  
印张: 9.25 2019年9月第1版  
字数: 675千字 2019年9月天津第1次印刷
- 

定价: 49.80元

读者服务热线: (010)81055296 印装质量热线: (010)81055316

反盗版热线: (010)81055315

广告经营许可证: 京东工商广登字 20170147号

# 目录

## 第一章 初学者掌握这 些国画基础知识就够了

初学国画必备的工具及其使用常识	6
笔	6
笔的使用	7
墨	7
墨锭的保存	7
纸	8
纸的保存	8
砚	8
砚的使用	8
调色盘	9
笔洗	9
镇纸	9
笔架	9
颜料	10
颜料的保存	10
笔墨常识	10
笔法	10
中锋运笔	10
侧锋运笔	10
藏锋运笔	11
露锋运笔	11
顺锋运笔	11
逆锋运笔	11
回锋运笔	11
墨法	11
墨法技巧	12
破墨法	12

积墨法	12
泼墨法	13
宿墨法	13
色法	13
以墨代色	13
色墨结合	13
以墨立骨，施淡彩	13

## 第二章 常见的小型禽鸟

### 白头翁

白头翁的基本画法	16
不同姿态	17
创作画法	18

### 蜡嘴鸟

蜡嘴鸟的基本画法	25
不同姿态	26
创作画法	28

### 太平鸟

太平鸟的基本画法	35
不同姿态	36
创作画法	37

### 红点颏

红点颏的基本画法	42
不同姿态	43
创作画法	44





## 第三章 常见的中型禽鸟

### 翠鸟

翠鸟的基本画法	51
不同姿态	52
创作画法	54

### 黄鹂

黄鹂的基本画法	61
不同姿态	62
创作画法	63

### 喜鹊

喜鹊的基本画法	66
不同姿态	67
创作画法	68

### 寿带鸟

寿带鸟的基本画法	72
不同姿态	73
创作画法	74

## 第四章 常见的大型禽鸟

### 丹顶鹤

丹顶鹤的基本画法	82
不同姿态	83
创作画法	84

### 马鸡

马鸡的基本画法	91
不同姿态	92
创作画法	93

### 红嘴蓝鹊

红嘴蓝鹊的基本画法	98
不同姿态	99
创作画法	100

### 鹰

鹰的基本画法	107
不同姿态	108
创作画法	109

## 第五章 其他常见的禽

### 鸳鸯

鸳鸯的基本画法	115
不同姿态	116
创作画法	119

### 雏鸡

雏鸡的基本画法	125
不同姿态	126
创作画法	128

### 雄鸡

雄鸡的基本画法	135
不同姿态	136
创作画法	137

### 鸭子

鸭子的基本画法	143
不同姿态	144
创作画法	145



# 第一章 初学者掌握这些国画基础知识就够了



写意画是由人们用毛笔、水墨和颜料，依照长期形成的表现形式及艺术规律而创作的一种艺术。在绘制写意画之前，需要了解中国画绘制的基本材料笔、墨、纸、砚常识，并熟悉运用方法，为更好地学习写意画打好基础。本章将对绘制写意画基础材料的认识引出常见的笔墨和颜色技法，供读者学习。



# 初学国画必备的工具及其使用常识

在开始绘画之前，首先要准备好作画工具。下面列出了绘画过程中将会用到的各种工具，并对工具的种类、表现特点及保存常识进行详细讲解，使读者对工具有一个初步了解，方便作画时选用。

## 笔

在国画的作画工具中，毛笔是最为关键的画材之一，对毛笔特性的了解程度直接关系到学习国画的效果。

根据功能、特点的不同，笔分为许多种。通常根据笔锋的软硬度分类将毛笔进行分类。软毫的制作材料是山羊和野黄羊的毛，统称羊毫。硬毫的制作材料是黄鼠狼尾巴上的毛和山兔毛，最具代表性的笔是用黄鼠狼毛制作的狼毫，其特点是弹性强。兼豪是用软硬两种毛按比例制作而成的。

毛笔类型	构成	型号	特征和用途
羊毫	羊毫笔的笔头是用山羊毛制成的，笔头比较柔软，吸墨量大，质地柔软，吸水性强，价格低廉，经久耐用	 小	羊毫笔适合表现圆浑厚实的线条、块面等，分为小、中、大等型号。画国画时，如花卉的花头、叶子，或染画山水、禽鸟、鱼虫等，各种型号的羊毫笔都要准备一些。小染小画用小号，大染大画用大号。在绘制时要根据绘画对象的形态特征选择不同型号的笔
		 中	
		 大	
狼毫	狼毫笔的笔头是用黄鼠狼身上和尾巴上的毛制成的。用狼毫笔画出的线条笔力劲挺，但不如羊毫笔耐用，价格也比羊毫笔贵	 小	狼毫笔笔毛弹性强、笔肚坚实、容易着力。善用者画出的笔触挺拔有力、苍劲爽利。在绘制一些较为坚硬的事物，如鸟爪、树枝、山石时，可用此笔。狼毫笔分为小、中、大等型号。画山水、禽鸟、花枝、鱼虾蟹时，各种型号的狼毫笔都要准备一些，如“小山水”用小狼毫，“大山水”用大狼毫。在绘制国画时要根据绘画对象的线条特征，采用不同型号的狼毫笔
		 中	
		 大	

毛笔类型	构成	型号	特征和用途
兼毫	兼毫以硬毫为核心，周边裹以软毫，因此笔性介于硬毫与软毫之间	 小	兼毫笔有大、中、小等型号，笔毛弹性适中，刚柔相济，易于初学者使用。兼毫笔的笔锋利于提按、转折等动作变化，有助于运笔幅度大的运笔表现，也有助于“起笔—运笔—收笔”动作的完成。运笔速度的快慢和节奏变化更易于掌握和轻松表达
		 中	
		 大	
其他 (以勾线笔为例)	此类笔多为勾线笔，所绘线条较细，笔毛类型多样，如兼毫、狼毫等。多用于绘制轮廓线、叶筋线等		用勾线笔绘制的线条灵活优美，是绘制山水、花卉、禽鸟、鱼虫时是必不可缺的笔型之一

## 笔的使用

新毛笔不要用热水去泡，否则笔毛容易失去弹性，时间久了会出现掉毛、掉头、笔杆开裂等现象。在结束国画绘制时，一定要用清水将毛笔洗净，然后把笔头捋顺，平铺在竹制的笔帘上或悬挂于笔架上。

## 墨

墨一般以两种形式存在：墨锭（也称墨块）和墨汁。墨锭是碳元素以非晶质的形态存在，有油烟墨和松烟墨之分。通过用水在砚池中研磨才可以产生墨汁，其在水中以胶体的溶液存在；墨汁则无须研磨，以液体的形式存在，打开即用，方便快捷。其特点是墨迹光亮、书写流利、写后易干、适宜揭裱、耐水性强、沉淀性小。



墨锭

墨汁

## 墨锭的保存

研墨完毕要将墨锭取出，不能将其放置于砚池中，否则易胶黏于砚池，干后不易取下；也不能曝放于阳光下，以免干燥。最好放入匣内，既可防湿，又可避免阳光直射，也不易染灰尘。

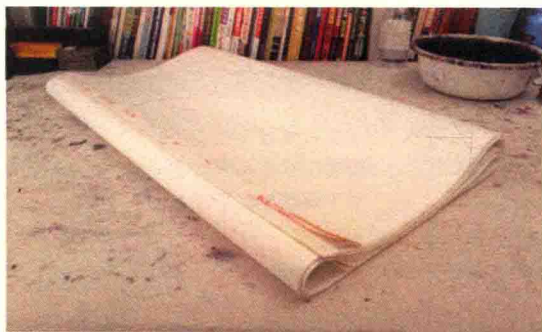
# 纸

对于初学者来说，刚开始练习线条、笔锋和局部绘画等一些简单习作时，可选用毛边纸，因为其纸张细腻，薄而松软，吸水性较好，价格便宜又实用。

待掌握一些基本技法后，可选用生宣纸进行创作与写生。生宣纸的吸水性和浸水性都很强，易产生丰富的墨韵变化。在生宣纸上行泼墨法、积墨法，可以吸水、晕墨，达到水走墨留的艺术效果。



毛边纸



生宣纸

## 纸的保存

- 1.防潮。生宣纸的特点是吸水性比较强，因此要用防潮纸包紧，放在书房或房间里比较高的地方。
- 2.防虫。为了保存得稳妥一些，可放一两粒樟脑丸。

# 砚

砚要选择石质坚韧、细润、易于发墨、不吸水的石砚。若石质过粗，研出来的墨汁就不细腻，墨色变化较少；若石质太细、过于光滑，则不容易发墨。在选择砚时要注意砚的质、工、品、铭、饰与新旧，以及是否经过修补等。还可以用手摸一摸，如果摸起来像小孩的皮肤一样光滑细嫩，说明石质较好。在选择砚时最好是经过清洗后再辨认，用手掂掂砚的分量，一般来说砚石重的较结实、颗粒细。



砚

## 砚的使用

- 1.平时储水。砚需要滋润，不能缺水，故要每日换清水贮砚。
- 2.用后刷洗。砚石经使用之后，必须将余墨涤除，不可使墨凝结在砚石上。
- 3.洗砚时可以用丝瓜瓤等软性物体帮助清洗，绝不能用坚硬的物体擦拭，以免伤害光滑的砚面。
- 4.新墨轻磨。新墨棱角分明，如果用力磨，容易损伤砚面。
- 5.研墨之后，要将墨锭取出，不要放在砚中，否则墨锭与砚黏在一起，易损坏砚面。若不小心黏住了，可先用清水润滑砚面，将墨锭在原处旋转，待其松脱后再取出。

# 调色盘

调色盘就是调和颜色的容器，是不可缺少的文房用具。其形状通常为圆形，呈梅花状，但也有方形或其他不规则形状。可用陶瓷小碟子来替代，调色也比较方便。



调色盘



小碟子

# 笔洗

笔洗是文房四宝“笔、墨、纸、砚”之外的一种文房用具，是用来盛水洗笔的器皿，以形制乖巧、种类繁多、雅致精美而广受青睐。在传世的笔洗中，有很多是艺术珍品。

笔洗的形制以钵盂为基本形，常见的还有长方洗、玉环洗等。笔洗不但造型丰富，而且工艺精湛、形象逼真，不但实用，还可以怡情养性、陶冶情操。



笔洗

# 镇纸

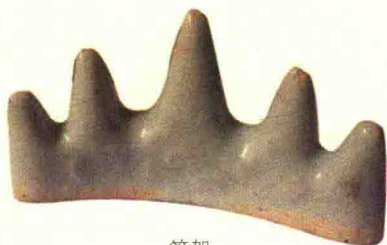
镇纸，即写字作画时用以压纸的物体，多为长方条形，也称作镇尺、压尺。最初镇纸的形状是不固定的。镇纸的起源是由于古代文人常会把小型的青铜器、玉器放在案头把玩欣赏，因为它们都有一定的分量，所以人们在玩赏的同时，也会用其压纸或者压书，久而久之就发展为一种文房用具——镇纸。



镇纸

# 笔架

笔架就是架笔之物，是文房常用器具之一，也是书案上不可缺少的文具。



笔架

# 颜料

国画颜料一般以块状、粉末状和膏状的形式存在。对于初学者来说，膏状颜料是首选，它呈黏稠的膏状，从管里挤出来即可使用，方便、快捷，价格适中。



块状



粉末状



膏状

## 颜料的保存

锡管装颜料为膏状，水分和胶油所占的比重较大。使用后应将盖拧紧，口朝上，防止因长时间放置而出现漏胶现象。而块状、粉末状颜料通常为玻璃瓶装，不用时应将其放置在通风干燥处，防止因返潮而变质。

## 笔墨常识

在国画中，运笔和用墨是相互依赖的，笔以墨生，墨因笔现。运笔其实就是用线，以笔画线，以线造型。线为物象之本，画之筋骨。运笔纯熟可以产生笔力、笔意、笔趣，能变换虚实，使浓淡轻重适宜，巧拙适度。

## 笔法

在国画中，笔法最基本的原则是“以线造型”，常常利用线条的粗细、长短、干湿、浓淡、刚柔、浓密等变化来表现物象的形神和画面的韵律。笔法包括了落笔、运笔和收笔等动作要领，具体可归纳为中锋、侧锋、藏锋、露锋、逆锋、顺锋等运笔技法。

### 中锋运笔

中锋运笔执笔端正，笔杆垂直于纸面，笔锋在墨线中间，运笔的力量要均匀，进而画出流畅的线条。其效果圆浑稳重，多用于勾画物体的外轮廓。



### 侧锋运笔

侧锋运笔需将笔倾斜，使笔锋偏于墨线的一侧，与纸面形成一定的角度。侧锋运笔用力不均匀，时快时慢，时轻时重，其效果毛、涩变化丰富。由于侧锋运笔是用笔锋的侧部，故可以画出粗壮的笔触，多用于山石的皴擦。



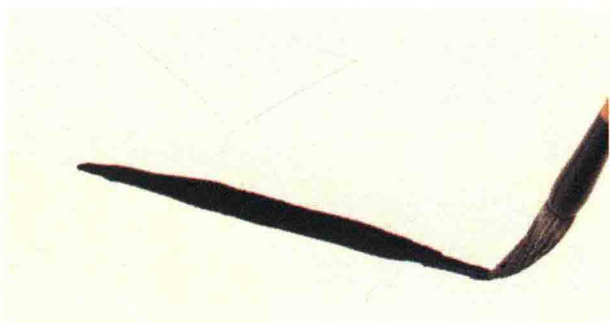
## 藏锋运笔

藏锋运笔，笔锋要藏而不露，画出的线条沉着含蓄，力透纸背。



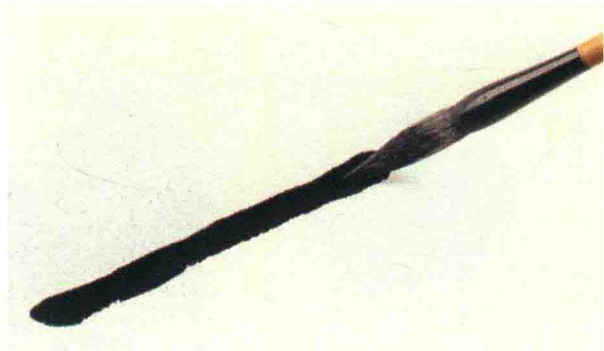
## 露锋运笔

与藏锋的运笔方式相反，露锋以笔尖着纸，收笔时渐行渐提笔杆，故意露出笔锋，使线条灵活而飘逸。



## 顺锋运笔

顺锋是指笔杆倾倒的方向与运笔的方向一致，这样笔锋呈顺势，画出的线条轻快流畅、灵秀活泼。



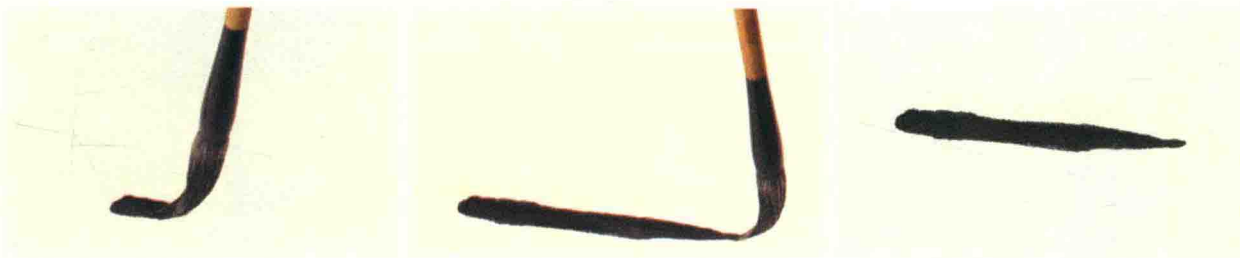
## 逆锋运笔

逆锋运笔，右手握笔时，笔杆向右前方倾倒，运笔时锋尖逆势向左推进，使笔锋散开。这种笔触苍劲生辣，可用于勾勒和皴擦。



## 回锋运笔

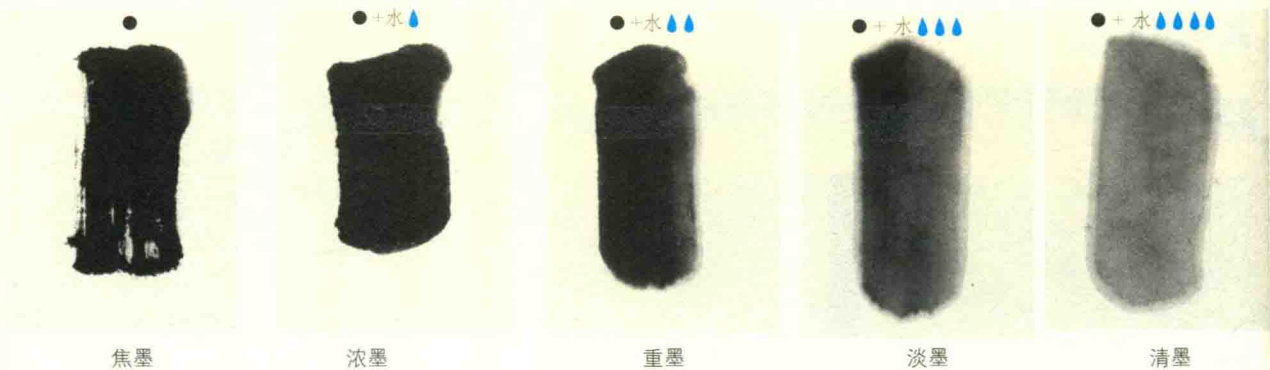
回锋笔法要求中锋运笔，如果是偏锋就缺少了浮雕感和力度。逆锋入笔，转而顿笔，然后回锋。一去、一回、一顿，就产生了多种多样的笔痕。这种笔触厚重健实，常用于画竹叶。



## 墨法

写意画中，根据墨与水比例的不同，可将墨分为五色，即焦、浓、重、淡、清。用焦墨作画，氤氲润，浑厚华滋，但焦墨很难控制，画不好就会一团漆黑，初学阶段尽量先不用，可以用墨的干湿浓淡变化来体现物象的远近、凹凸、明暗、阴阳、燥润和滑涩等效果。以墨汁为例，可以简单将直接从瓶中倒出的墨理解为焦墨，在焦墨中按1:1的比例加入清水，即可调出浓墨。以此类推，即可得到重墨(1:2)、淡墨(1:3)、清墨(1:4)。





焦墨

浓墨

重墨

淡墨

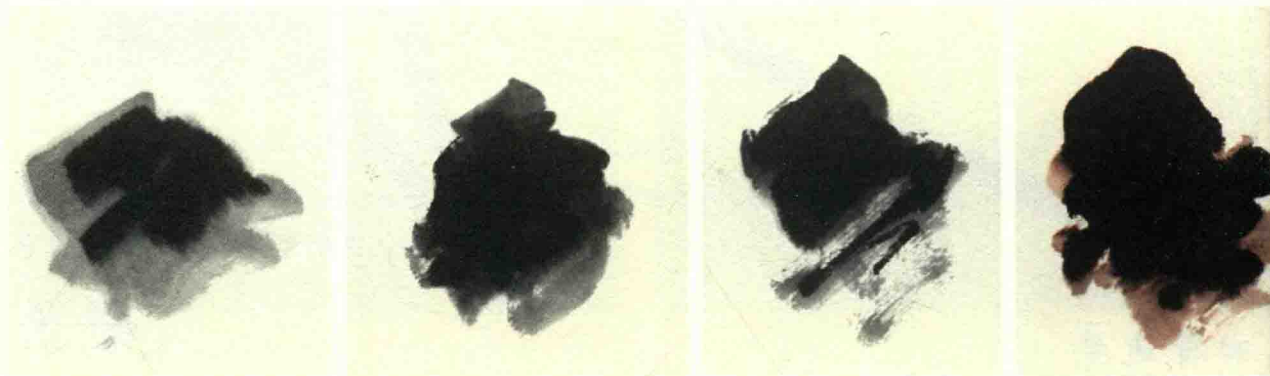
清墨

## 墨法技巧

前人通过多年的艺术实践，总结提炼出一些基本的用墨技巧并流传至今，常用的包括破墨法、积墨法、泼墨法和宿墨法等。下面介绍这些技法。

### 破墨法

墨法中最常用的是破墨法。由于生宣纸的渗化性与排斥性，以及水的含量和落笔的先后不同，可使浓墨和淡墨在交融或重叠时产生变化多样的艺术效果。



### 积墨法

积墨法是指用各种不同的墨色、笔触，经不断交错重叠而产生特殊艺术效果的绘画技法，这种技法的绘画效果给人以浑朴、丰富、厚实之感。积墨时，每一层次墨色的复叠要在前一层次的墨色干后才能进行，笔触的相叠必须既具形式感，又能表现物象特征。

