

义务教育教科书



MEISHU

# 美术

九年级

上册

人民美术出版社

义务教育教科书·美术

上册

美

9

九年级

主 编：常锐伦 欧京海  
副主编：刘黛琳 张 桦

術

MEISHU

人民美術出版社



主 编：常锐伦 欧京海  
副 主 编：刘黛琳 张 桦  
编 委：巩 平 李 泓  
陶 涛 徐 馨  
张 漫 李春立  
责任编辑：张 桦 李春立  
美术设计：于 彬 季 强  
白凤鹏  
摄 影：郭 青 邵小宁  
田传俊  
责任印制：张朝生

## 出版说明

本教科书是2001年版的修订本，是依据《义务教育美术课程标准》（2011年版）进行修订和完善的。为促进学生人格全面发展，提高其美术素质，本教科书将《义务教育美术课程标准》转化为中小学师生可实施的教学内容，在明确学生必备的美术知识与技能的基础上，注意贴近学生的学校生活与社会生活，使之富有情趣和启发性。

本教科书广泛听取全国实验区师生的意见，吸纳各地优秀课例，使得教材的美术知识和能力训练更加科学与系统，适于学生学习。

本教科书的编写得到了首都师范大学、北京教育学院、清华大学美术学院、中央美术学院、北京教育科学研究院等单位的专家及全国各地中小学美术教研员的大力支持与帮助，在此表示衷心感谢。

### 绿色印刷 保护环境 爱护健康

亲爱的同学：

你手中的这本教科书采用绿色印刷标准印制，在它的封底印有“绿色印刷产品”标志。从2013年秋季学期起，北京地区出版并使用的义务教育阶段中小学教科书全部采用绿色印刷。

按照国家有关标准（HJ2503—2011）《环境标志产品技术要求 印刷 第一部分：平版印刷》，绿色印刷选用环保型纸张、油墨、胶水等原辅材料，生产过程注重节能减排，印刷产品符合人体健康要求。

让我们携起手来，支持绿色印刷，选择绿色印刷产品，共同关爱环境，一起健康成长！

北京市绿色印刷工程

教育部2013年审定

义务教育教科书

美 术

九年级 上册

人民美术出版社 编

人民美术出版社 出版

（北京北总布胡同32号 邮编100735）

北京美通印刷有限公司印装

全国新华书店发行

2014年7月第1版 2015年4月第2次印刷  
开本：787毫米×1092毫米 1/16 印张：3

ISBN 978-7-102-05822-1

定价：5.95元

如遇质量问题请与本社教材出版发行部联系  
电话：(010) 56692126 56692127

姓名	年 月 日

造型表现

设计应用

欣赏评述

综合探索



秦始皇陵一号兵马俑坑 1

秦朝军威的象征(自学) 2

1.形式美及其法则 4

2.线条的艺术表现力 8

3.速写练习 12

4.工笔花卉 14

5.明暗与立体的表现 16



6.黑白装饰画 20

7.从二维到三维 23

8.走进民间美术 26

9.民间美术的色彩搭配 30

# 目录

10.民间工艺品制作 33

11.戏曲与美术 37



12.如何欣赏工艺美术(选修) 40

13.综合练习 44

知识链接 46



## 小提示

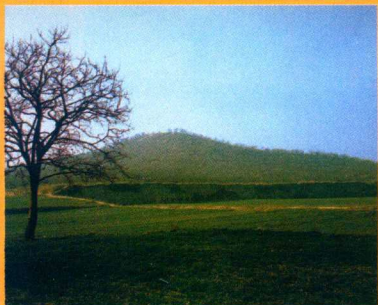
同学们,我们的教科书已进入循环使用,请大家一定要爱护它。在书中回答问题时,请用铅笔轻轻地书写。谢谢!



原位。这里图片所呈现的是在一号兵马俑坑原址上面兴建的遗址展览大厅，人称秦始皇陵兵马俑博物馆。场面恢宏壮丽，气势磅礴，形象地反映了2000多年前秦始皇统一中国时的威风和气概。秦始皇陵及兵马俑坑1987年被联合国教科文组织列入《世界遗产名录》。

## 秦始皇陵

秦始皇陵位于陕西省临潼县。据《史记》记载，秦始皇即位初就开始修陵，统一六国后，每年动用刑徒70多万人修陵。公元前210年秦始皇死后，秦二世胡亥继续大兴土木，直到农民揭竿而起才被迫停工，前后费时近40年。



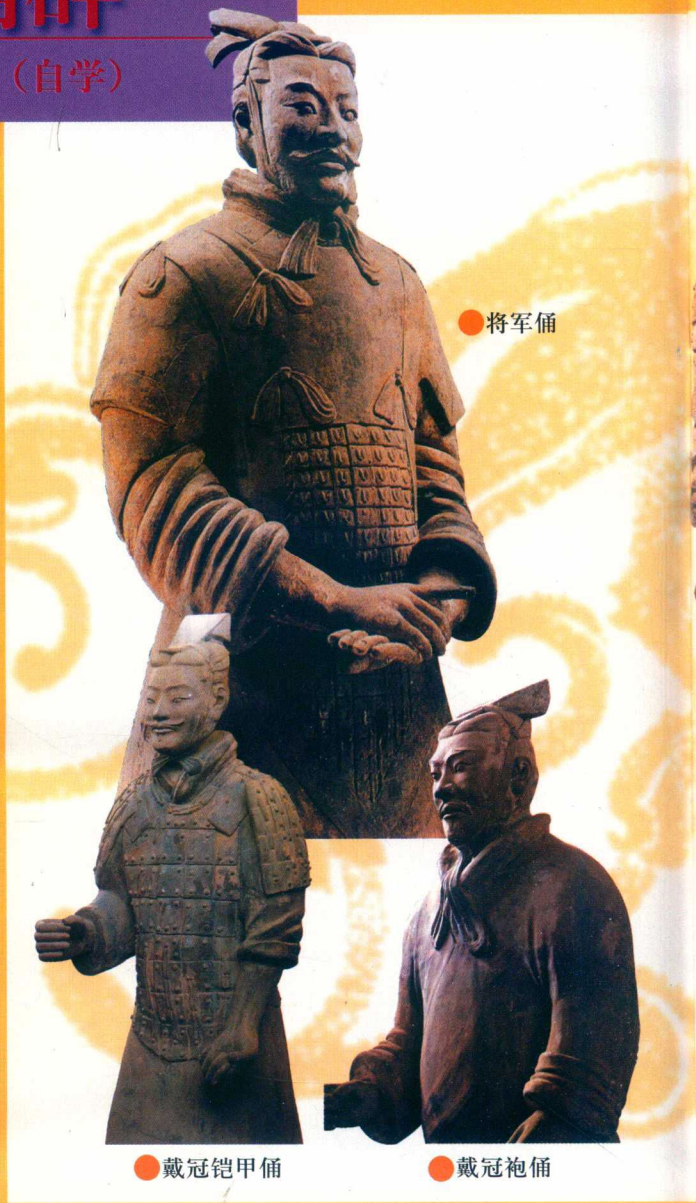
秦始皇陵封土外观

公元前206年，项羽入关，一把大火烧毁了包括秦始皇陵在内的秦宫室建筑，故现在仅存皇陵的封土堆。据说，三国时封土堆高约120多米，底边周长大约2167米。经过2000多年的风雨侵蚀，至今仍高达47米，周长1410米。秦始皇陵地下到底还有什么，一直是个不解之谜。直到1974年兵马俑坑被发现，才初步揭开了秦陵之谜。1980年，在封土堆西侧距地面约7米深的坑道中又发掘出了两组大型铜质车马和铜俑。

秦始皇陵封土外观

## 兵马俑

秦朝由于历史很短，美术作品传世极少。秦始皇陵兵马俑坑的被发现，从根本上改变了这种状况。经多年的考古发掘，现已发现兵马俑坑4个，总面积25380平方米，已发掘部分共出土陶俑1400多个，陶马100多匹，青铜兵器、车马器9000余件。如果按照出土的兵马俑排列队形复原，除4号坑是废坑外，其余3个俑坑的陶俑共有7000个。这数



●将军俑

●戴冠铠甲俑

●戴冠袍俑

量众多的兵马俑，究竟是模拟送葬军阵的仪仗俑群，还是象征拱卫京师的卫戍军，或是其他性质，学术界还在深入探讨之中。但是，不论何种说法，兵马俑群是秦王朝强大的国威、军威的象征则是可以肯定的。唐代大诗人李白赞颂秦始皇的“秦王扫六合，虎视何雄哉”，确非过誉之词。这里选刊的兵马俑图片，尽管其年龄、身份、穿戴、姿态、个性各不相同，但都体现出一种自信心力和崇高感，以及气吞山河的雄强气势，与整个兵马俑群所要表现的气势是完全一致的，从中可以看到秦代雕塑匠师高超的塑造技巧。

# 秦王扫六合，虎视何雄哉！

李白



● 铠甲军吏俑



● 戴帻铠甲武士俑



● 跪射武士俑

## 思考与讨论：

1. 秦始皇陵兵马俑群宏大的气势从哪些地方得到体现？
2. 秦始皇陵兵马俑高超的艺术水平从哪些地方得到体现？
3. 试举几例说说兵马俑的创造者是如何刻画出他们的不同身份与鲜明个性的。

● 秦始皇陵铜质车马和铜俑



请仔细欣赏后研究，这件铜车马和铜俑在造型、色彩和工艺上有什么特点，为什么说对研究我国古代车马制度、雕刻艺术和铸造工艺有极其重要的历史价值。

评价建议：我知道了世界文化遗产秦始皇陵兵马俑和它的艺术及历史价值。□



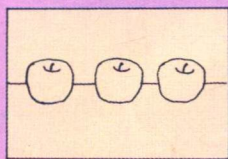
韩熙载夜宴图（中国画，局部）五代 顾闳中

画中人物的身份、年龄各异，身姿皆不相同，布局有疏有密（属多样变化），然神情都在“听琴”（统一于听琴的情节）。

欣赏评述美术作品，既要了解作品的内容，也要知道作品的形式。因为美术作品的内容与形式是互为依托的统一。美术作品不仅要有感人的内容，更要有与内容相适合的完美形式。

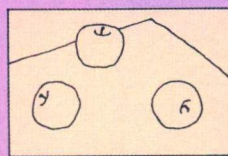
这里所说的形式美，指按照一定的规律将美术作品的材质、形状、色彩、线条等外在因素组合起来使作品呈现出的美感。这些规律就是人们总结出的形式美法则，包括多样统一、对称、均衡、参差、对比、比例、主从、节奏韵律和单纯齐一等。

### 多样统一示意图



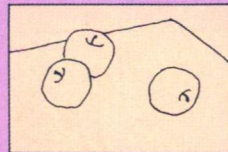
统一

苹果是整齐排列的统一，然而缺少变化。



多样

苹果有方向和位置变化的多样性，但因分散而缺乏联系性。



多样统一

苹果有疏密变化的联系性和方向各异的多样性，达到了画面统一和谐。

### 多样统一

多样统一基本法则是形式美法则的集中概括，其基本要求是，在艺术形式的多样性和变化性中，见出内在的和谐统一关系，使艺术形式既具有鲜明的独特性，又表现出本质上的整体性，以充分表现内容。



讴歌（油画）1957—1962 王文彬



八女投江（中国画）1957 王盛烈

### 想一想

参照《韩熙载夜宴图》的分析方法，想一想《夯歌》和《八女投江》的画面是怎样达到多样统一的。

### 对比

对比又称对照，美学上把反差很大的两个视觉要素成功地配列在一起，虽然使人有鲜明强烈的感觉而仍具有统一感的现象称为对比。它能使主题更加鲜明，视觉效果更加活跃。

无名女郎（油画）1883 克拉姆斯柯依（俄国）★

该画强调人物与背景的整体对比，即弱化背景中物象的对比和人的衣服对比，而使穿着重颜色衣服的人物凸显。人物白皙的面部在重色衣帽、头发的对比衬托下更显突出。



### 想一想

1. 请具体分析《武昌起义》这幅画，说说画家是怎样运用虚实对比和明暗对比凸显主要形象的。

2. 你还能从其他形式美法则角度分析这件作品吗？

武昌起义（油画）1961 王征骅

此画表现辛亥革命的武昌起义。画中运用了虚实、明暗等对比手法，表现1911年10月10日晚起义军攻进湖广总督署的情景。



## 节奏

节奏指音乐中交替出现的有规律的强弱、长短的音响和节拍的变化，运动中有秩序的连续动作的重复，美术创作对形状、线条、色彩、明暗等元素有条理的反复、交替或排列，产生动态的连续性。



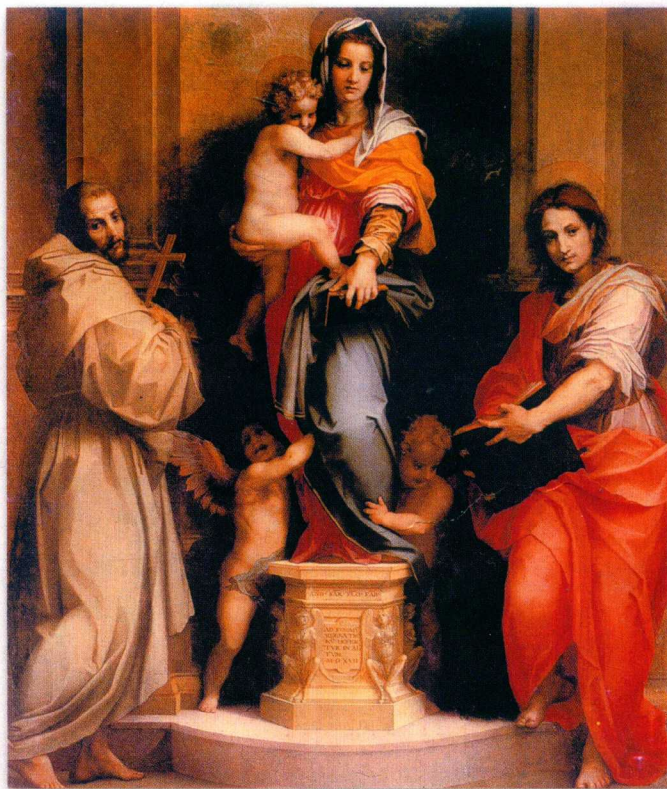
雪原曲（日本画） 1963

东山魁夷（日本）

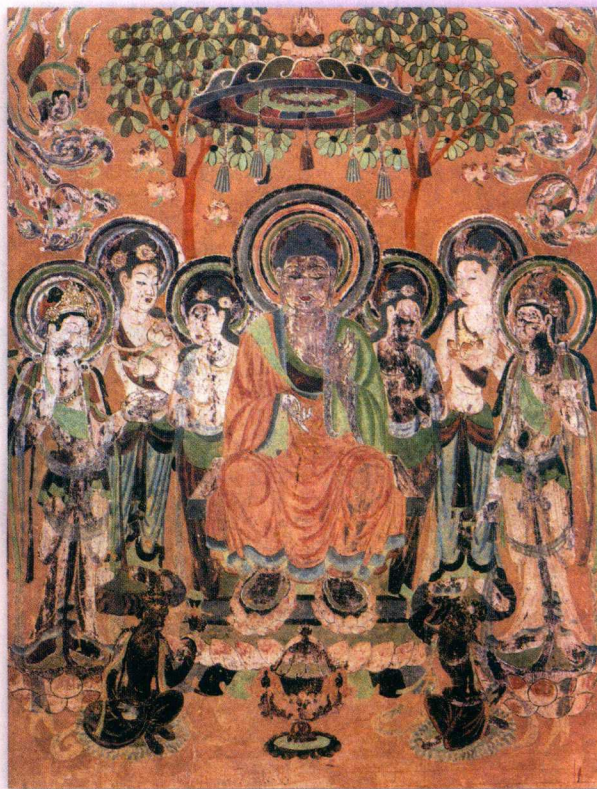
在起伏的雪原上，杉树横向布局，如同五线谱中的音符，构成一曲富有节奏变化的美妙旋律。

## 对称

对称是指形象的点、线、大小、形状和排列上具有一一对应关系，如人体、昆虫、飞机等的外形都是对称的。美术创作中对称的应用具有稳定、端庄的效果。对称是平衡的最好体现。



哈比圣母（壁画） 1517 安德里亚·德·萨托托（意大利）



说法图（壁画，局部，莫高窟第322窟） 唐代

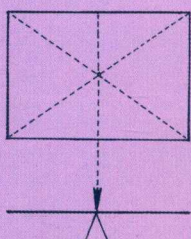
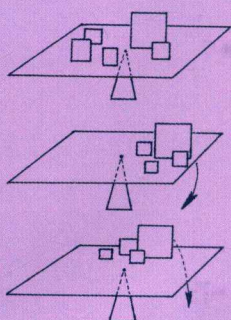
从上两图可以看出，中外宗教壁画中很多是对称布局形象，使画面呈现庄严的稳定感，以适应主题的需要。

## 均衡

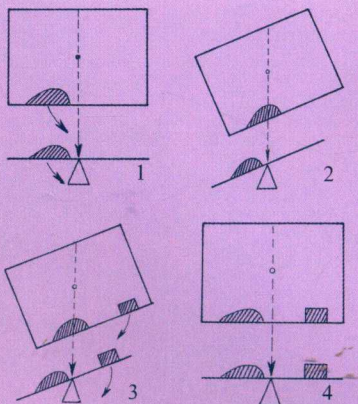
均衡指在布局上量相同而形不相同，整体给人平衡的感觉。如绘画作品的上与下、左与右取得面积、色彩、重量上的大体平衡，产生和谐感。

### 均衡稳定示意图

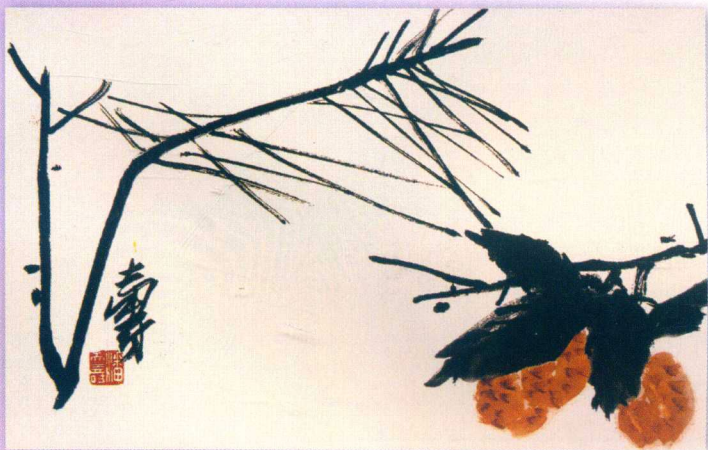
人对画面的均衡稳定感，是人对生活中物理量感的一种心理反应。画面布局不均衡，会使人生产生不舒服的感觉。



空白画面的重心示意图



画面中物象位置给人的平衡感示意图（画面的平衡可视为“跷跷板”效果）。



松针荔枝（中国画）现代 潘天寿

画面左上方的松针虽然比较稀疏，但占有面积较大，右下方的荔枝体量感和色彩都显得比较重，二者形成了和谐均衡的画面形式。

由于单纯齐一容易造成单调的效果，往往局部也求变化，因此，美学家将多样统一视为最重要的形式美法则。

### 小提示

一般在—幅好的美术作品中几种法则会综合运用，而不是单纯只用—种法则。

### 学习建议：

1. 美术作品为什么要重视形式美。
2. 在教材其他课中找—幅你喜欢的作品，用学过的形式美法则加以分析。
3. 找—找生活中还有哪些事物用到了形式美法则，试着用学过的知识进行分析。

评价建议：我知道了美术作品的形式美法则包括\_\_\_\_、\_\_\_\_、\_\_\_\_等。  
看谁能较好地运用这些法则分析美术作品。

## 单纯齐一

单纯齐一是指符合造型需要的概括、简约和整齐—律性。多用于建筑的廊、窗、栏杆，花边纹样及工业产品造型设计。要做到单纯齐—就得注意概括、简化、齐整、有序等，它给人以简洁的秩序美。

### 练—练

下图给你什么感觉？请欣赏后说—说它是如何运用单纯齐—法则的。



北京颐和园长廊（建筑，局部）清代



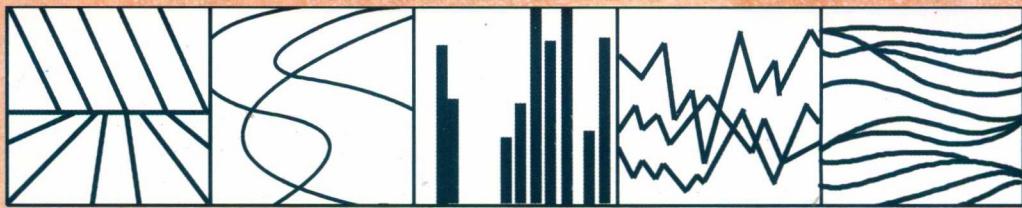
线条是美术的基本造型元素之一，富有变化和表现力。

自然界和生活中的线，千姿百态，各具美感，使世间万物展现出多姿多彩的面目。请你用眼睛去观察，用心灵去思考，体会线条丰富的表现力和艺术魅力。

我们可以把自然界和生活中不同形象带给我们的感受，用曲、直、粗、细，流畅、顿挫等各式各样的线表现出来，传达出自己的思想情感。

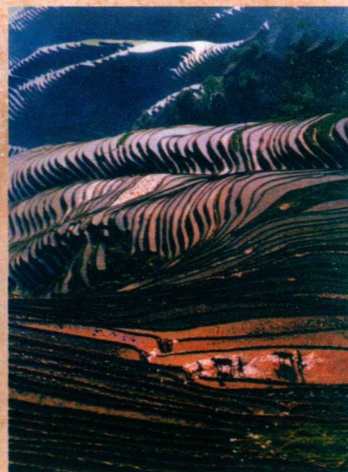
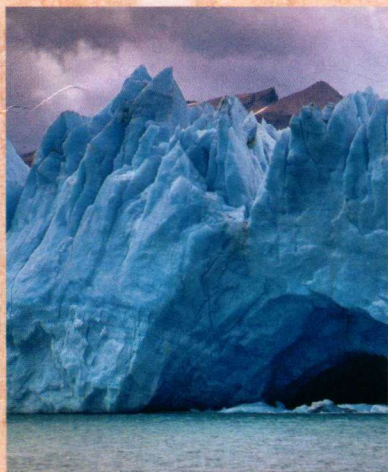
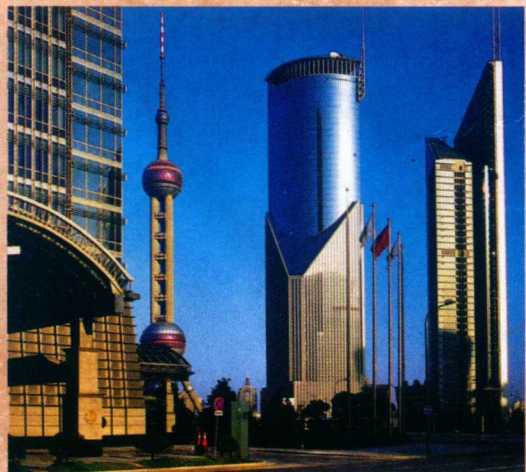
### 想一想

生活中的线给你哪些不同的感受？什么样的线使你感觉轻盈？什么样的线使你感觉力量？



### 练一练

说说这些线条是什么样的，给你什么感受。





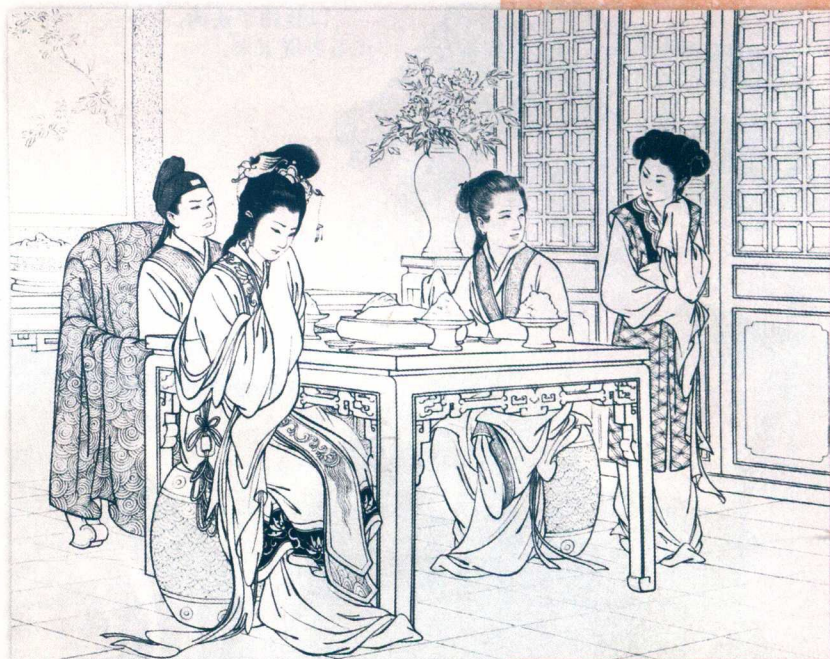
八十七神仙卷(中国画,局部) ★ 唐代 传吴道子 ★  
 作品线条洗练劲爽、舒展飘举,表现仙人仗衣袖拂风,法器飘摇,生动之极,体现“吴带当风”之意。



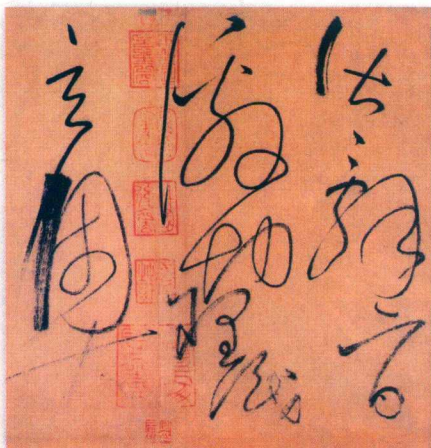
自画像(速写) 1949 马蒂斯(法国)★

### 想一想

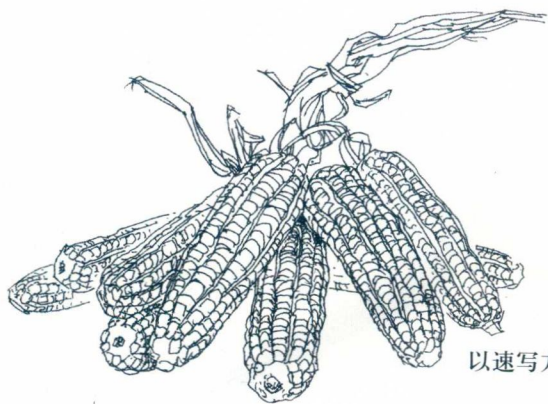
你喜欢本页四幅作品哪幅的线条?为什么?



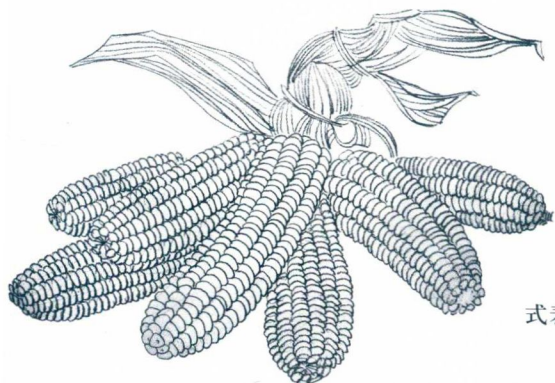
西厢记(连环画) 1956 王叔晖



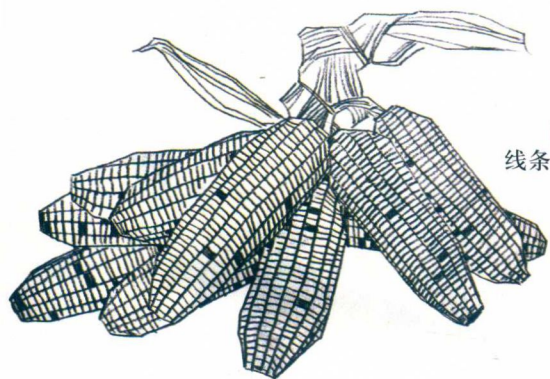
自叙帖(书法,局部) 唐代 怀素★  
 作品中线条狂放洒脱,流畅与滞涩并存,刚劲与圆润同在,充分表现了书法家千变万化尽在掌握之中的超凡功力。



以速写方法表现玉米。



以白描的形式表现玉米。



以装饰手法的线条表现玉米。



玉米原型



### 练一练

看看本页其他物品适合用什么样的线条来表现？画画这些不同感觉的线条。

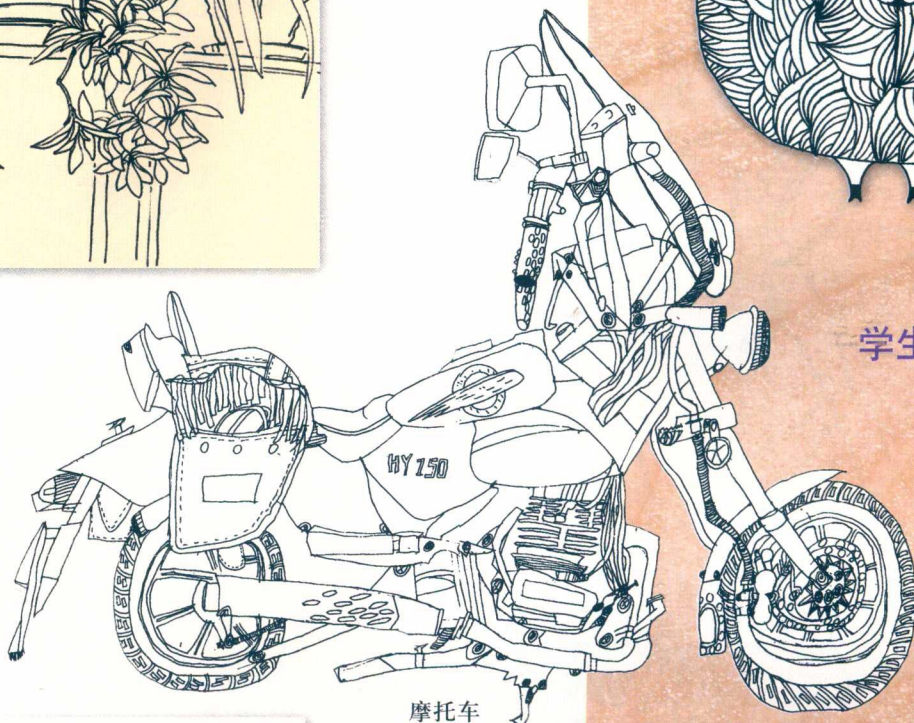




吊兰

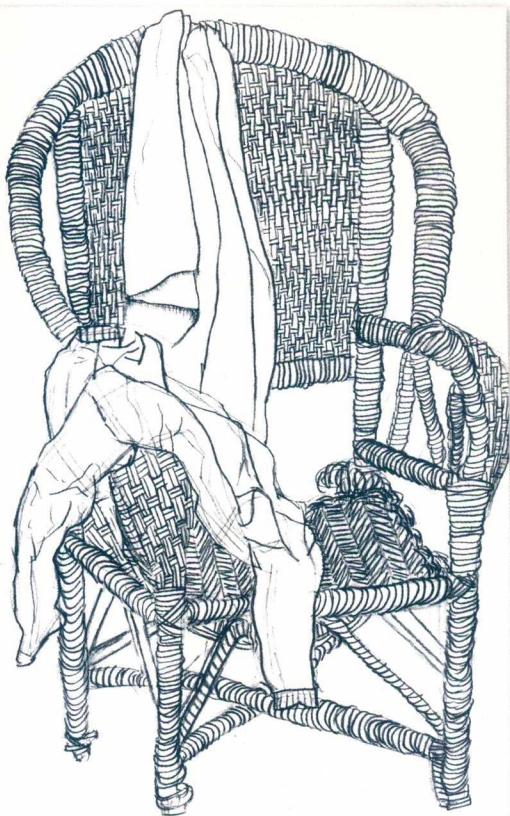


绵羊



摩托车

学生作品



藤椅



旱冰鞋

思考与讨论：

1. 为什么说生活中线条随处可见？
2. 欣赏中国传统书画中线条的丰富表现力和美感，并加以评述。

学习建议：

用变化多样的线条表现自己感兴趣的静物或动物。



人物 1995 赵士英

舞蹈动态速写。几根简练的线条把汲水的傣族女子轻盈婀娜的舞姿表现得微妙而到位，头、颈、肩、腰和手、臂等的动态生动而准确。

速写的表现形式多样，单纯用线或者既用线也配合一些面的方法比较常见，也有勾勒出基本物象再加些简单色彩的，效果各有特色。



速写指一边观察对象一边用简练生动的线条将其主要特点迅速画出来。它的特点在于时间短，线条简练生动，捕捉、刻画对象外部的形和内在的神。

速写工具材料的选择很宽泛，无论铅笔、钢笔、毛笔还是炭精棒，都可以画出很有味道的速写来。

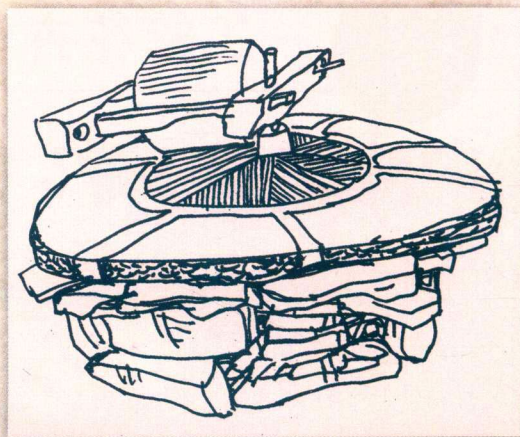


女孩 1988 刘文西

画家敏锐地捕捉到小女孩斜倚被垛的可爱模样。布袄、棉裤的刻画传达出的朴实、清新的生活气息令人叫绝。

小景 现代 马海方

疏枝小林，几位爱鸟的人边晃动鸟笼边闲聊。该作品是京城闲适生活的生动写照。



磨盘 现代 刘泽文

作品以特写的方式表现了农家质感粗糙的石磨和自然堆砌的不规则底座，朴拙、真切而生动。

徐策跑城 现代 叶浅子

京剧舞台形象服饰多样，姿态万千，情绪瞬息变换，很难捕捉。这件作品着墨不多，但着力表现京剧人物的服装、动作，人物传神，身段到位，体现出画家对京剧艺术的谙熟以及超强的观察力和表现力。

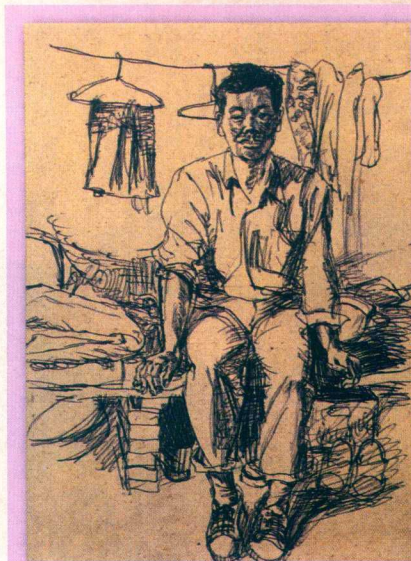
### 思考与讨论：

1. 欣赏了以上作品，能否试着从中总结出速写的主要特点呢？
2. 画速写最应该注意哪些问题？
3. 画速写和拍照片作用一样吗？它们各自的主要优势在哪里？

### 学生作品

#### 学习建议：

1. 选择合适的工具，在10分钟内速写一件自己的学习用具或生活用品。
2. 用半小时左右速写一个社区环境或家居环境。
3. 半小时内为家庭成员、老师、同学或自己画一张速写。



我的叔叔



市场



小院