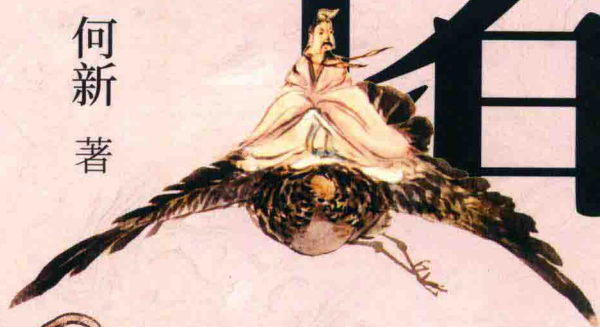




何新 / 文选

何新  
著





何新  
著

# 诸神 的世界



图书在版编目 (CIP) 数据

诸神的世界 / 何新著. — 北京: 现代出版社, 2019.5

(何新文选)

ISBN 978-7-5143-7505-3

I. ①诸… II. ①何… III. ①神学-研究 IV. ①B972

中国版本图书馆 CIP 数据核字 (2018) 第 250543 号

诸神的世界 (何新文选)

作者: 何新

责任编辑: 张 霆 邸中兴

出版发行: 现代出版社

通信地址: 北京市安定门外安华里 504 号

邮政编码: 100011

电 话: 010-64267325 64245264 (传真)

网 址: www.1980xd.com

电子邮箱: xiandai@vip.sina.com

印 刷: 北京瑞禾彩色印刷有限公司

开 本: 710mm×1000mm 1/16

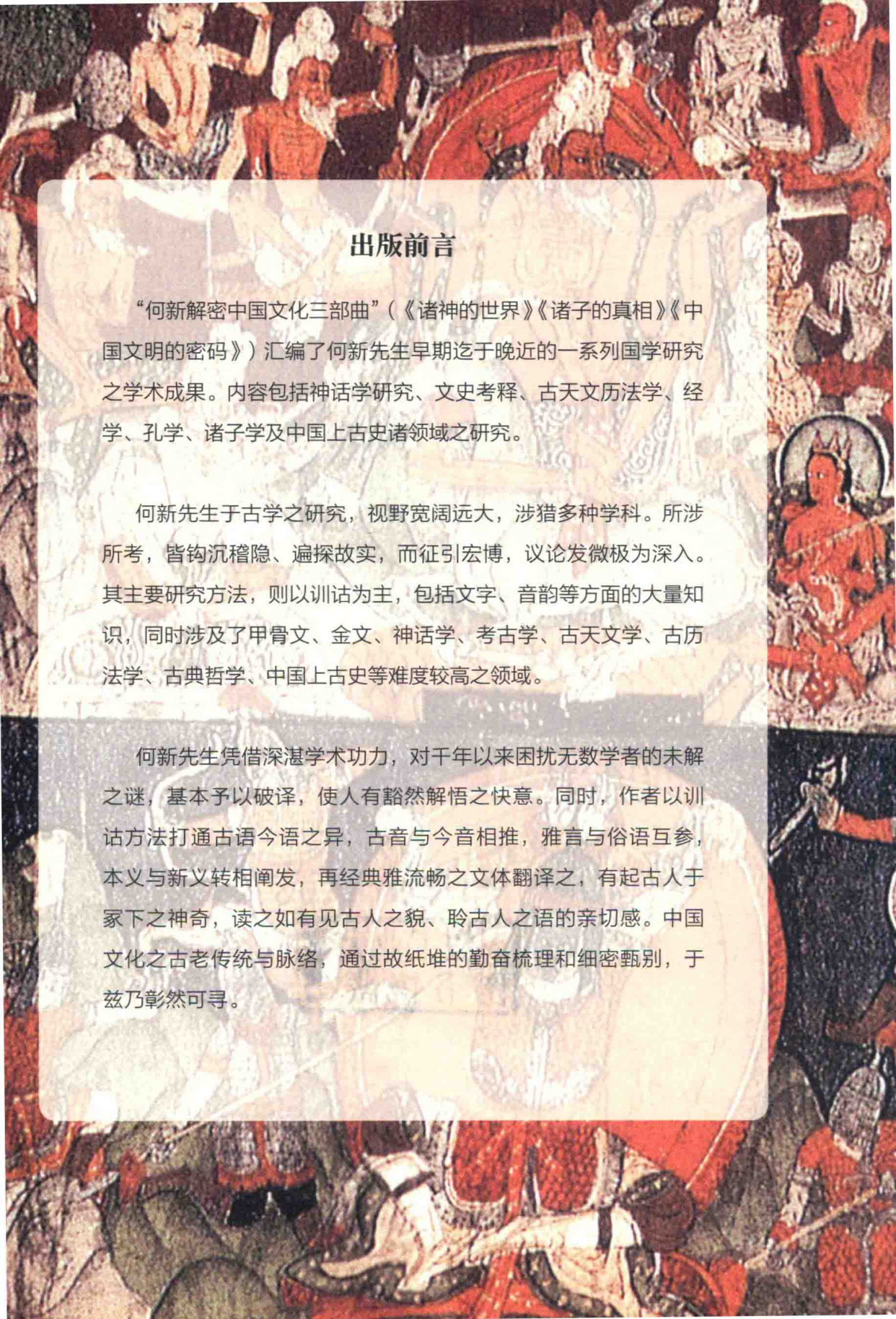
印 张: 20 字 数: 311 千

版 次: 2019 年 5 月第 1 版 印 次: 2019 年 5 月第 1 次印刷

书 号: ISBN 978-7-5143-7505-3

定 价: 98.00 元

版权所有, 翻印必究; 未经许可, 不得转载

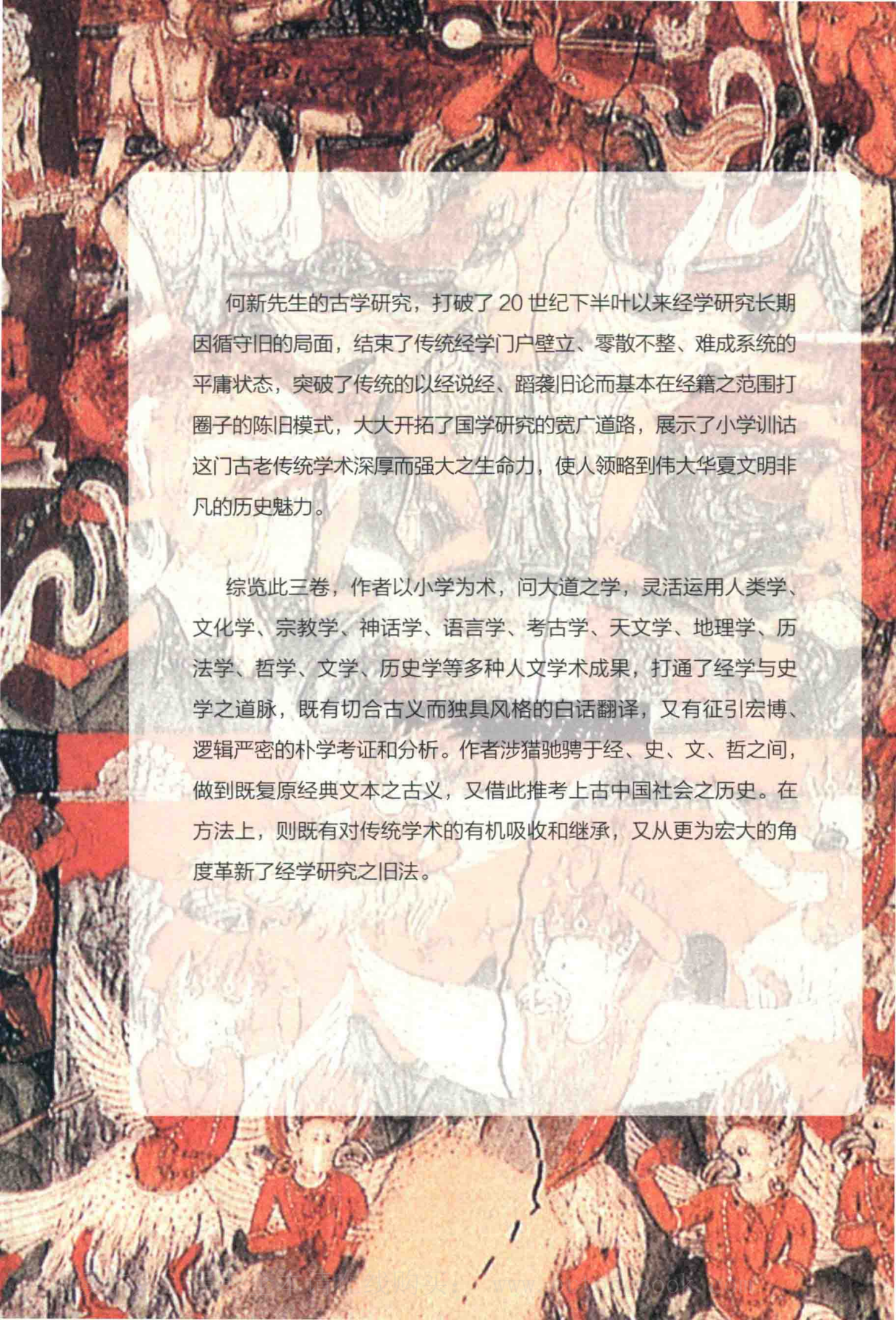


## 出版前言

“何新解密中国文化三部曲”（《诸神的世界》《诸子的真相》《中国文明的密码》）汇编了何新先生早期迄于晚近的一系列国学研究之学术成果。内容包括神话学研究、文史考释、古天文历法学、经学、孔学、诸子学及中国上古史诸领域之研究。

何新先生于古学之研究，视野宽阔远大，涉猎多种学科。所涉所考，皆钩沉稽隐、遍探故实，而征引宏博，议论发微极为深入。其主要研究方法，则以训诂为主，包括文字、音韵等方面的大量知识，同时涉及了甲骨文、金文、神话学、考古学、古天文学、古历法学、古典哲学、中国上古史等难度较高之领域。

何新先生凭借深湛学术功力，对千年以来困扰无数学者的未解之谜，基本予以破译，使人有豁然解悟之快意。同时，作者以训诂方法打通古语今语之异，古音与今音相推，雅言与俗语互参，本义与新义转相阐发，再经典雅流畅之文体翻译之，有起古人于冢下之神奇，读之如有见古人之貌、聆古人之语的亲切感。中国文化之古老传统与脉络，通过故纸堆的勤奋梳理和细密甄别，于兹乃彰然可寻。



何新先生的古学研究，打破了 20 世纪下半叶以来经学研究长期因循守旧的局面，结束了传统经学门户壁垒、零散不整、难成系统的平庸状态，突破了传统的以经说经、蹈袭旧论而基本在经籍之范围打圈子的陈旧模式，大大开拓了国学研究的宽广道路，展示了小学训诂这门古老传统学术深厚而强大之生命力，使人领略到伟大华夏文明非凡的历史魅力。

综览此三卷，作者以小学为术，问大道之学，灵活运用人类学、文化学、宗教学、神话学、语言学、考古学、天文学、地理学、历法学、哲学、文学、历史学等多种人文学术成果，打通了经学与史学之道脉，既有切合古义而独具风格的白话翻译，又有征引宏博、逻辑严密的朴学考证和分析。作者涉猎驰骋于经、史、文、哲之间，做到既复原经典文本之古义，又借此推考上古中国社会之历史。在方法上，则既有对传统学术的有机吸收和继承，又从更为宏大的角度革新了经学研究之旧法。



## 失落的文明溯源

鲲鹏 | 烛龙 | 混沌  
| | |  
232 224 204

神树扶桑与先民的宇宙观 | 238

八卦与外婚制图腾分族组织 | 254

「补天」神话与远古地质变迁考 | 262

古昆仑：天堂与地狱之山 | 270

长生殿与生殖神崇拜 | 295

何新著作年表 | 305

关于何新的评论与研究 | 309





## 上古诸神

太阳神与远古华夏民族 | 002

黄帝 | 016

炎帝 | 025

女娲 | 030

三皇考 | 049

五方帝与五佐神 | 064

《九歌》十神 | 078

## 上古神兽

龙 | 114

凤凰 | 132

狐狸精 | 172

麒麟 | 196



# 上古诸神



# 太阳神

与远古华夏民族

我们首先来研究太阳神在中国神话和古史传说中的诸种变相。

在古书中，有一奇特之女名“握登”，据传她是尧、舜之母氏。此名来历，旧皆不解。按，《诗经·秦风·终南》“颜如渥丹”，注谓“渥丹即太阳”。“渥丹”音转即握登。这可以看作古代华夏族以太阳为图腾的一个确切证据。

中国神话中的太阳神，为学者所熟知的名字叫“羲和”。羲和的演化故事，可以说是中国古神话中一个最复杂，但也最重要的故事。让我们先从“伏羲”谈起。

在中国历史上，伏羲既是一位非常神秘的人物，又是一位非常重要的人物。《汉书·古今人表》称伏羲为“上上圣人”，列居古今一切人物之首，可见其在古人心目中地位之高。而在传说中，伏羲又具有一种人首蛇身的异相。关于伏羲，其名号至多。但基本可划分为如下两个类型：



任阜长《群仙图》

一、伏羲型。又写作伏牺、伏戏、赫胥、包羲、庖羲、宓羲、虑牺、羲皇等。

二、大昊型。又写作太昊、泰昊、大(太)皞、大皓等。

伏羲的真相究竟是什么？皇甫谧《帝王世纪》中有这样一段话：

大昊帝包牺氏……继天而生，首德于木，为百王先。帝出乎震，未有所因，故位在东方。主春，象日之明，是称太昊。

张舜徽《郑学丛书·演释名》曾指出，《易经》中的“帝出乎震”一句，帝指太阳。震，当训作晨。所以“帝出乎震”，就是日出于晨。张舜徽详说如下：

“帝”字的本义，在西汉学者们尚能认识清楚；到了东汉，便很含糊，从许慎、郑玄一班人的书里，可以看出。至于汉以后解说《易经》的人，乃至王弼，尚能言不离宗，那恐怕都是沿用西汉经师的旧义了。所以“帝”之字源为“日”，在故训上也是讲得通的。再拿声韵来说，“娘”“日”二字，古读都归并到“泥”母，早已成为定论。“日”字古读当为舌头音，和“帝”音本近。今日南人小孩儿学语，尚时读日为舌头音，和“帝”音相似，便是一个实证。

“帝”为“日”的别名，在古书里可以找到很多的证明。《易经》上说：“帝出乎震。”注家都道：“震，东方也。”这不很明显地指出了它的本意吗？“益卦六二”：“王用享于帝。”王弼注云：“帝者，生物之主，兴益之宗。”那么，更非日不能有这威力。大约古人对这点都已明确，因此引申起来，便用为统治者至高无上的尊称。这显然揭示了奴隶制社会的思想意识：平日拿统治者比之如日，便有“天无二日，民无二王”的话；怨恨到统治阶级的严重剥削，而希望其早死，便有“时日曷丧”的诅咒。其实在当时如用本义，即写作帝字也无不可，徒以日字写来简单，便习用而不改。犹之今人每喜用“天”“日”二字连称，古人便拿“天”“帝”二字对举。《诗经》“君子偕老”篇：“胡然而天也！胡然而帝也！”旧注都不甚明了。《毛传》说：“尊之如天，审谛如帝。”后来许慎作《说文解字》，便根据这个定义解释“帝”字说“谛也”，而没有说明其所以然。我们详细玩味《毛传》的意思，实精简而明确。天地间只有太阳是最显明审谛的东西，毛公作传时，实在已经以“日”训“帝”。到了郑玄作笺的时候，硬说：“帝，五帝也。”便附会到后起之义了。（张舜徽《释帝字受义的根源答友问》）





张先生的说法认为，帝、日二字是同源字。其说甚确。上古称“帝”者与日神崇拜有关，这一点是无疑的。

“太昊”，导言中已经说过，是太阳神之名。所以在《帝王世纪》的这段话里，正透露了伏羲——太昊与太阳神的关系。但是，汉儒对伏羲一名的解释却颇不同。他们说：

取牺牲以供庖厨，食天下，故号曰庖牺氏<sup>①</sup>。

伏，服也；戏，化也<sup>②</sup>。

下伏而化之<sup>③</sup>。

也就是说：

一、庖牺就是庖厨肉食。

二、伏戏就是驯化走兽。

实际上，这两种说法都不合伏羲名号的真义，而是出自后人望文生义的杜撰。

治上古音者知道，上古音中 fú、báo 二音本来相通，但后来却分化为两音。这是伏羲的名号分化为伏与包两大系统的原因所在。伏羲名号中的“伏”与“包”，之所以可写成许多形体，就是因为它们均无实义，而纯是表音之字。而以音求之，我认为伏与包都是“溥”字的同音通假字（此字可读 fú，亦可读 báo）<sup>④</sup>。《说文》：“溥，大也”“丕，大也”。丕、溥音通。溥、博、薄、礴诸从“溥”之字，皆有“广大”之义。溥就是伟大。而所谓伏羲或包羲，其实就是“伟大的羲”。

那么，“羲”的意义又是什么？昔人解释此字之所以多入谬说，是因为不知道

① 《礼记·月令疏》引《帝王世纪》。

② 《易系辞传释义》引孟京说。

③ 《白虎通·号》。

④ 清代学者钱大昕曾证明，古无轻唇音。就是说“非、敷、奉、微一类音”，在上音系中均属于“帮、滂、并、明等音纽”。（参看王力《汉语音韵学》）溥从溥（fú）声，而今读 báo，即是证明。

“羲”之古音与今音也大不相同。凡今音 xī 者，先秦古音均读作双音节的 xi-e<sup>①</sup>。若连读即成为“xiē”，亦即“羲俄”或“些”<sup>②</sup>。王念孙《广雅疏证》：“牺，古读如娑（suō）。”牺抑或读为 xiān（古音歌寒通转，《周礼·春官》司尊彝注：献读为牺。又洗音从先，此先——洗古音通转入今例）。

弄清了这一关键问题，我们立刻可以知道这位伟大的羲——这位曾与女娲相并列，而被古人尊奉为人类始祖的神秘人物，其真实面目究竟是什么了。

原来，这位伟大的羲，或者更确切地按古音应读作“伟大的羲俄”的人物，不是别人，正是在先秦典籍中那位赫赫有名的太阳神——羲和<sup>③</sup>。由此可知他与《尚书·尧典》中那位名曰“析”的春天之神以及甲骨文中那位东方之神“析”，也正是同一个人<sup>④</sup>。

伏羲的第二型名号即大昊。昊，汉代《纬书》释作天帝之名（昊天上帝），《说文》及《尔雅》释作春神或夏神之名<sup>⑤</sup>。春神名“析”，即羲。所以大羲（即伏羲）当然也可以称大昊（大、太二字古通用）。丁山《中国古代宗教与神话考》指出：太昊之昊无定字，可写作皓、皞、颢、浩，而凡此诸字皆有光明盛大之义。“大昊者，大明也。”

丁惟汾《俚语证古》卷一说：“太阳，大明也。”太昊又可写成“帝啻”<sup>⑥</sup>。帝啻，又名“帝爰”<sup>⑦</sup>。帝爰，正是中国神话中太阳神的另一系名称（说见后文）。凡此皆可

① 王念孙《读书杂志》：“古音俄、羲同声。”羲《广雅·释诂》：“俄，古邪字。”据此可知，羲（古与羲同意相假）、俄、邪三字古音相通。宋刘家立《淮南子集证》：“《周官注》云：伏羲二字，古音皆俄。而洪丞相适尝引诗‘实维我仪’，协‘在彼中阿’，‘乐且有仪’，亦协‘中阿’。扬雄《太玄》亦以‘各遵其仪’协‘不偏不颇’，而汉碑‘蓼我’皆书作‘蓼俄’，然后自信嫦娥即常仪明矣！”说甚确。

② 由此可以解决一个谜，《楚辞》中《招魂》句末，叹词用“些”字，而不与其他篇同用兮字，实则“些”就是“兮”，即“xiē”的合音。

③ 《楚辞》王逸注：“羲和，日神。”

④ 杨树达谓：“东方曰析者，此殆谓草木甲坼之事也。”不确！“析”就是“昕”（《说文》：“昕，旦明也，日将出也，从日，斤声，读若析。”）的假借字。或书作曦、晞、皙。《山海经·大荒经》中所记的四方神名，与出土甲骨文略有不同。其中的东方神名：“东方曰析”，亦即析。

⑤ 上古四季观念与今不同，或以春夏为一季，故春夏神不相分。

⑥ 董书业《春秋左传研究》第3页。

⑦ “帝啻生而神异，自言其名曰爰。”（《初学记》九引《帝王世纪》）

确证，上古时代人们所崇拜的神明伏羲——大昊，其实是太阳神。

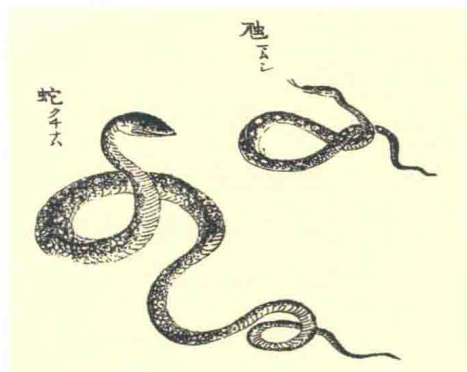
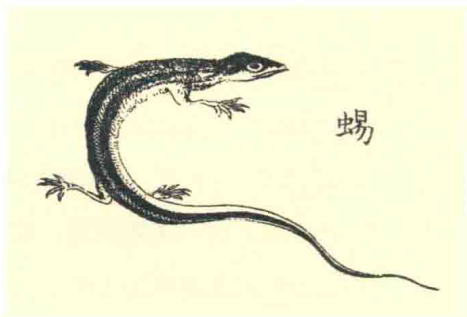
1942年，长沙战国楚墓中出土一件缙帛书。书中记载，有一位古帝颛顼，命帝俊运行日月。据《大戴礼·五帝德》，颛顼是黄帝的后裔，又是夏禹的祖父、大鲧的父亲，因此是夏族的祖先<sup>①</sup>。颛顼之名旧无释，许多人认为不可解。今按，“颛”通“崑”，具有元首的意义。而顼以音求之，通于须、需。须、需古可通用。而需就是儒的本名，在古代乃是主持礼乐的大祭师。《国语·楚语》记颛顼曾“绝地天通”，发动了上古史上一次意义重大的宗教改革：

及少昊之衰也，九黎乱德。民神杂糅，不可方物。夫人作享，家为巫史，无有要质。民匮于祀而不知其福……颛顼受之，乃命南正重司天以属神，命火正黎司地以属民，使复旧常，无相侵渎，是谓绝地天通。

由此可见，释颛顼作崑需，亦即首席大祭师，是典有明证的（至今楚地称巫师为“端公”）<sup>②</sup>。

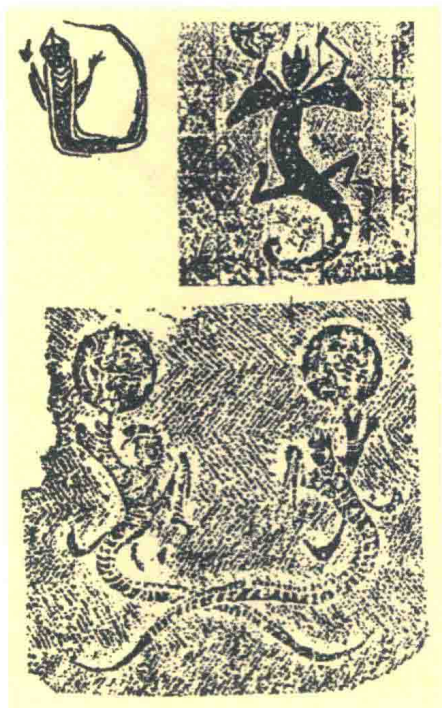
① “颛顼产鲧，鲧产文命，是为禹。”（《帝系》）“颛顼，黄帝之孙，曰高阳。”（《大戴礼·五帝德》）“黄帝妻雷祖，生昌意……生韩流……生帝颛顼。”（《山海经·海内经》）

② 《大戴礼·五帝德》记颛顼：“洪渊以有谋，疏通而知事，养财以任地，履时以象天。依鬼神以制义，治气以教民，洁诚以祭祀，乘龙而至四海。”



示图1 汉刻石伏羲女娲





示图2 汉砖画日神与月神



示图3 汉画中的蜥蜴——鳄鱼神

由此可见，颛顼实际上是一位祭师，主管对太阳神的祭祀，并观测日月的运行<sup>①</sup>，正因为如此，颛顼又有号称作“高阳氏”<sup>②</sup>。

在这里有非常值得注意的一点。据《左传》及《帝王世纪》等许多古代典籍的记载，都说伏羲与龙有密切关系：“太昊氏以龙纪。”（《左传》）“庖牺氏蛇身人首。”（《帝王世纪》）“蛇身之神，即羲皇也。”（《拾遗记》）

这里特别应当指出：“蛇”在上古汉语中，并不专指今日人们所言之蛇。事实上，蜥蜴、鳄鱼等爬行动物，在古代均可称蛇。先秦古谚：

为虺弗摧，为蛇奈何？

汉儒注：“虺，虺蜴。蛇，巨蛇。”按，“虺蜴”即蜥蜴，“巨蛇”即鳄鱼。这个谚语的意思是：当它只是小小蜥蜴时不予消灭，等它长成巨大的鳄鱼时就将无可奈何！蜥蜴亦名龙子，与鳄鱼幼仔极为相像，故古人有此说。

实际上，古书中关于伏羲、女娲“人首蛇身”的说法，本义都是指蜥蜴、鳄鱼这两种“四脚蛇”。我们看汉代墓中出土的多种伏羲、女娲图（见示图1），就完全可以明了这一点（只是在晚期汉画及隋唐画中，才出

① 见《楚帛书》。

② 《楚辞》王逸注：“高阳，是为帝颛顼。”并见《帝系》。