

World Interiors

世界室内空间设计大系

刘圣辉, 徐佳兆编

Chinese Style Spaces

中式空间

辽宁科学技术出版社

World Interiors

世界室内空间设计大系

刘圣辉, 徐佳兆编

**Chinese Style
Spaces**

中式空间

辽宁科学技术出版社

图书在版编目(CIP)数据

世界室内空间设计大系·中式空间 / 刘圣辉, 徐佳兆编.
—沈阳: 辽宁科学技术出版社, 2015.3

ISBN 978-7-5381-9096-0

I. ①世… II. ①刘… ②徐… III. ①住宅—室内装饰设计—世界—图集 IV. ①TU238-64

中国版本图书馆 CIP 数据核字 (2015) 第 025500 号

出版发行: 辽宁科学技术出版社

(地址: 沈阳市和平区十一纬路 29 号 邮编: 110003)

印刷者: 沈阳天择彩色广告印刷股份有限公司

经销者: 各地新华书店

幅面尺寸: 230 mm×295mm

印 张: 28

字 数: 100 千字

出版时间: 2015 年 3 月第 1 版

印刷时间: 2015 年 3 月第 1 次印刷

责任编辑: 刘翰林

封面设计: 何 萍

版式设计: 袁 媛

书 号: ISBN 978-7-5381-9096-0

定 价: 200.00 元

联系电话: 024-23284360

邮购热线: 024-23284502

E-mail: lnkj@126.com

http://www.lnkj.com.cn

本书网址: www.lnkj.cn/uri.sh/9096

目 录

CONTENTS

1

中式空间

中式公共空间.....	6
上海波特曼丽嘉酒店.....	10
上海新亚汤臣洲际大酒店 东方食苑.....	22
上海瑞吉红塔大酒店 佳宁娜潮州菜餐厅.....	28
上海兴国宾馆 丽宫餐厅.....	36
藏珑坊.....	44
黔香阁.....	50
乾门西餐音乐酒吧.....	56
FACE酒吧.....	64
老房子茶馆.....	70
唐韵茶坊.....	75
上海新天地.....	78
上海文华里会所.....	83
全球策略投资管理股份有限公司上海代表处.....	86
圣辉制版电脑有限公司.....	92
王磊形象设计公司.....	98

2

中式家居

和谐与变调.....	106
设计之清幽感.....	114
适度的惬意.....	120
实用的怀旧风格.....	126
对峙的消解.....	132
多元古典元素.....	138
色彩的多重.....	146
精致的错位.....	156
注重细节气质.....	164
有序的凌乱.....	170

3

中式元素

深入结构的中式元素.....	182
多重反复的中式元素.....	190
画龙点睛的中式元素.....	198
中式家具和摆设.....	206

World Interiors

世界室内空间设计大系

刘圣辉, 徐佳兆编

Chinese Style Spaces

中式空间

辽宁科学技术出版社

图书在版编目(CIP)数据

世界室内空间设计大系·中式空间 / 刘圣辉, 徐佳兆编.
—沈阳: 辽宁科学技术出版社, 2015.3
ISBN 978-7-5381-9096-0

I. ①世… II. ①刘… ②徐… III. ①住宅—室内装饰设计—世界—图集 IV. ①TU238-64

中国版本图书馆CIP数据核字(2015)第025500号

出版发行: 辽宁科学技术出版社

(地址: 沈阳市和平区十一纬路29号 邮编: 110003)

印刷者: 沈阳天择彩色广告印刷股份有限公司

经销者: 各地新华书店

幅面尺寸: 230 mm×295mm

印 张: 28

字 数: 100千字

出版时间: 2015年3月第1版

印刷时间: 2015年3月第1次印刷

责任编辑: 刘翰林

封面设计: 何 萍

版式设计: 袁 媛

书 号: ISBN 978-7-5381-9096-0

定 价: 200.00元

联系电话: 024-23284360

邮购热线: 024-23284502

E-mail: lnkj@126.com

http://www.lnkj.com.cn

本书网址: www.lnkj.cn/uri.sh/9096



目录

CONTENTS

1

中式空间

中式公共空间.....	6
上海波特曼丽嘉酒店.....	10
上海新亚汤臣洲际大酒店 东方食苑.....	22
上海瑞吉红塔大酒店 佳宁娜潮州菜餐厅.....	28
上海兴国宾馆 丽宫餐厅.....	36
藏珑坊.....	44
黔香阁.....	50
乾门西餐音乐酒吧.....	56
FACE酒吧.....	64
老房子茶馆.....	70
唐韵茶坊.....	75
上海新天地.....	78
上海文华里会所.....	83
全球策略投资管理股份有限公司上海代表处.....	86
圣辉制版电脑有限公司.....	92
王磊形象设计公司.....	98

2

中式家居

和谐与变调.....	106
设计之清幽感.....	114
适度的惬意.....	120
实用的怀旧风格.....	126
对峙的消解.....	132
多元古典元素.....	138
色彩的多重.....	146
精致的错位.....	156
注重细节气质.....	164
有序的凌乱.....	170

3

中式元素

深入结构的中式元素.....	182
多重反复的中式元素.....	190
画龙点睛的中式元素.....	198
中式家具和摆设.....	206

THE AMERICAN
INTERNATIONAL CENTRE
AT SHANGHAI CENTRE
美国国际中心
アメリカンインターナショナルセンター

1

中式空间

上海波特曼丽嘉酒店

上海新亚汤臣洲际大酒店 东方食苑

上海瑞吉红塔大酒店 佳宁娜潮州菜餐厅

上海兴国宾馆 丽宫餐厅

藏珑坊

黔香阁

乾门西餐音乐酒吧

FACE酒吧

老房子茶馆

唐韵茶坊

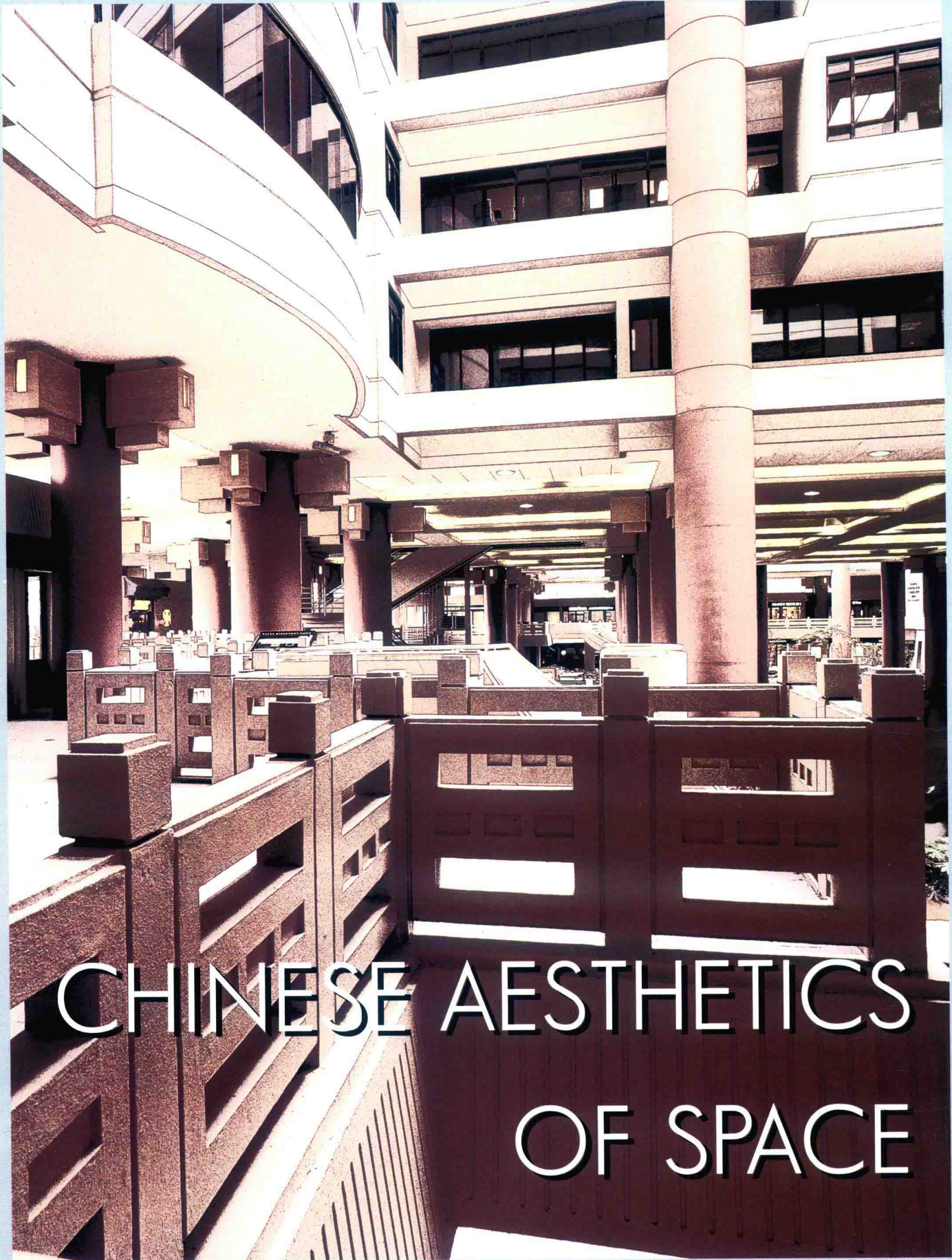
上海新天地

上海文华里会所

全球策略投资管理股份有限公司上海代表处

圣辉制版电脑有限公司

王磊形象设计公司



CHINESE AESTHETICS OF SPACE



中式公共空间

公共空间是一个建筑的核心。对于人的流线来说是一个枢纽；对于使用功能来说是一个集散地；对于空间形态来说是一个建筑的性格表达；公共空间需要美，需要反映文化的内涵，因为现代人必须花大多数时间利用公共空间。这不只是单纯的视觉享受问题，空间品质与人的生活相互影响，好的空间可以维持好的生活，美的公共空间，也是人与环境互动的协调。公共空间的美，都需要一个完整的规划，内涵丰富、审美高尚的中式元素进入公共空间的规划与设计当中，是一股涌动的潮流。

酒店在整体设计中全面采用中式风格的范例并不多，因为现代建筑多以西方的建筑理念为规范，但成功的尝试也不是没有，波特曼丽嘉酒店就是很好的例子。从它的造型就可以看出端倪，三栋大楼环抱而成，面南背北，是中国传统建筑学与风水学说的最好诠释，中国建筑最基本的特色是以长方形的空间为单元，加以组合而成整体。而中国的建筑却是由很多长方形根据其重要性，组合为一个层级分明的完整体系，所以中国建筑外观严肃而不失生动的趣味。丽嘉为了体现中国传统建筑的形式，提炼了很多中式建筑的元素，把窗设计成传统的样式并加以简化，能使人在现代结构中看到中式楼阁的影子。在大块面的墙面上设计了方格的窗，并将它们错落有致地搭配，扶手栏杆都做成了古代园林的石刻栏杆。室内墙面上的小瀑布更是神来之笔，成为一个特别的景致，应该取材于中国的园林建筑风格。无疑，波特曼丽嘉酒店的整体中式设计是相当成功的。



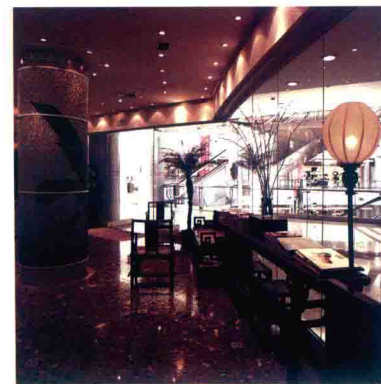
中餐厅里中式风格的运用是理所应当的，但是没有经过精心设计的中式元素的应用，往往显得杂乱无章，粗糙而没有生气。上海的中餐厅成功运用中式风格的，也屈指可数。如地处陆家嘴的黔香阁，它就以清雅而闻名，它的设计层次分明，错落有致，曲折的回廊将室内空间划分成几块，顶上的古式宫灯隐伏在木椽之内，线条简单，但却把现代感融入了古典，基调是简约的古雅，给人以视觉上的清凉。再如东平路上的藏珑坊则是别致的代表，墙上的苏绣，窗前的竹帘，垂挂的羊皮南瓜灯，一切都散发着似曾相识的古韵，但它的视觉呈现则是时尚超前的。而一些酒店中的中餐厅通常都很中规中矩，更多的是应用非常纯粹的符号，中式的元素也更加典型，比如瑞吉红塔酒店中的佳宁娜潮州菜餐

厅，它的天花吊顶就很传统，还用了中国的大梁，当然这都是装饰性的，没有实效的功用，但却给人很“地道”的感受；还有新亚汤臣酒店的东方食苑和兴国宾馆里的中餐厅也并非十足的中式设计，但大量采用中国传统的线条、文饰和雕花等，使整体设计在实用的前提下，达到最佳的中式审美效果。

中式风格的酒吧中一向是设计师“舞文弄墨”的热点，一来可以吸引大批国外猎奇的消费者，二来也同样深受国内懂得享受生活的泡吧人的欢迎。乾门酒吧是其中的杰出代表，它假身于一栋英国式的建筑之中，它的设计理念是将古典元素用现代的眼光编织进生活中，让流行与经典同列一室，用古典的中式元素来构成新概念和新视觉。乾门的古意是深入骨髓的：石牌坊隔开了古今界限，西班牙画家的壁画，罩纱鸟笼里的灯光，虎虎生威的龙头拐，还有那同治年的大钟……俯首仰颈处都令人诧异，乾门给予人的是一种全新的审美体验，这是一种向东方的世界寻求答案的结果，它真正包容了不同的文化的元素，当然中式的元素在其中占有很大的比例。而位于瑞金宾馆四号楼的FACE酒吧也是以凸现多元文化共存的特色而闻名的，更多的元素来自于泰国、印尼、印度等东南亚国家，但是其中中式风格的存在也是不容忽视的，大量的中式古董家具被安置在酒吧的各个角落，有鸦片床、方凳、大衣橱等，显得十分大气，虽然它们的功用已经改变，但它们的审美效果依然闪现如故。

茶楼是中国的咖啡馆，所以茶楼的中式风格是最典型的，很多茶楼仍保留了明清风格，飞檐斗拱，红柱青瓦、精雕细刻、古色古香。茶楼的内饰都是很有个性特征的，例如老房子茶馆的主人热爱收藏古董，所以虽然建筑本身不是老房子，却经过精心构筑，非常接近明清风格。在它的二楼，空间运用了园林的穿透借景、虚实遮挡的中式传统园林建筑手法，使氛围更静谧和怀旧。茶室内各种桌椅、几案的木质都全然不同，有明代的花梨木，也有清代的老红木、榉木，与四壁的书画条幅、挂件陈设相映成趣，浑然一体，整体结构相当紧凑，古典韵味弥漫其中。而衡山路上的唐韵茶坊则是以曲径通幽为特点，这也是中国传统美学中的构建特征之一，碎石铺就的弄堂小路雅洁异常，茶馆的内部空间分割巧妙，一楼古朴大方，博古架上陈设着各种茶具和陶艺工艺品，与周围环境相得益彰，二楼的整体设计更精致、流畅，里外两室巧妙利用木栏杆和朦胧的竹帘分开，总体来说，浓郁的传统氛围与东方文化气息使之更典雅、和谐。





会所是近年来新兴的公共空间，但是它的审美趣味是面向大众的，通常是比较高档的，精致的，由于中式风格本身就具有雍容华贵的气质，所以在很多的会所中都可以见到这种风格的建筑、装饰、摆设等。上海的新天地是其中最显见的地方。新天地的口号是昨天、明天，相会于今天，真实的情况也的确如此。走进新天地，最常见的景象是：石库门的弄堂，依旧是青砖步行道，红青相间的清水砖墙，厚重的乌漆大门，雕着巴洛克风格卷涡状山花的门楣，仿佛时光倒流，重回当年。但一步跨进石库门里面，却是又一番天地，原先的一户户隔墙被全部打通，呈现宽敞的空间，现代化的中央空调，欧式的壁炉、沙发与中国传统的八仙桌、太师椅相邻而处，酒吧、咖啡馆与茶座、中餐厅和谐搭配，墙上的现代油画和立式老唱机悄声倾诉着主人的文化品位。在新天地，中式风格与西式现代设计融合得非常和谐，新旧的组合也很流畅。而上海的另一家知名的会所——文华里会所，则以具有老上海怀旧情调和江南传统特色而闻名。处处洋溢的是二三十年代的上海怀旧气氛，众多的收藏品荟萃了苏绣、大师陶瓷、千年根雕、古董家具等各类工艺珍品，因此总体感觉甚为辉煌华美。

在公司、办公室等地方融入中式风格，也是新近时尚。但办公地点有它本身的实用性的要求，不能单纯为了审美的要求，而减弱了它的功能性，所以通常的做法不是把中式风格加入建筑的结构中去，而作为点睛之笔的居多。例如以下的这家全球策略投资管理股份有限公司的上海代表处，身居上海最高档的写字楼，是最现代化的办公室，但点缀了雕工精美的窗花门片同样可以作为造型小窗或者壁饰大量使用，很容易就营造视觉的焦点效果，而且室内现代工业设计的味道被冲淡了，代之以有历史积淀感的文化触感。再如以下的这家圣辉制版电脑有限公司，它的主人是上海著名的摄影师，审美能力自然是毋庸置疑的，公司的内部是摄影师自己设计的，所以个性十分鲜明，整个空间在没有特别大的改动下被装点得十分“中国化”。门前的汉白玉雕名牌和镶嵌在玻璃门上的古朴拉环就显示了地道的中式，进门后的八仙桌与侧面窗框上的床楣相呼应，所有的窗户都装上了老式带花纹的木窗作为装饰内窗，走廊区域用不同色彩的真石地砖来区分，旁边配以多层壁龛，装点了一些中国的瓷器，给人留下最深刻印象的是公司内的摄影工作室，摆放了许多不同年代的老古董，给人以时空交错的感觉。还比如恒隆广场内的王磊形象设计公司，也是在非常现代的建筑中营造了中式的氛围，不过这里的中式风格是包裹在外边的，好比穿了一件中式的外衣一样。它选用的中式物件装饰性都非常强，例如明式的木榻、扶手靠背椅和平头案等，是典型的中式符号，墙上还张挂了许多书法作品和工笔连环画，中国的方块字本身就具有很强的美感，加上装裱的典型化，因此中式的风格就更加突出了。

上海波特曼丽嘉酒店



1



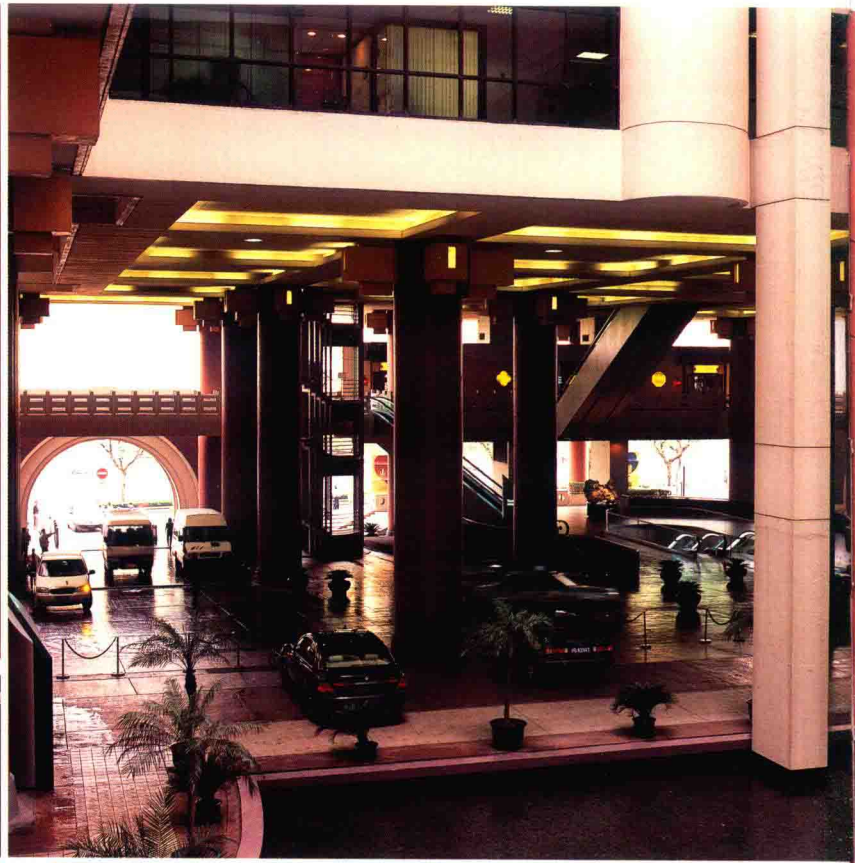
2

1. 纯粹装饰的拱门，区隔了内外的空间，视觉上更有层次。
2. 石人石狮是吉祥饰物，寓意“镇邪”之意，背后就是令人惊奇的人造瀑布。

3



4



5



6

3、4、5、6.户外的走廊，仿汉白玉石刻的栏杆既实用，装饰性又强。

7.一潭碧水以及木桥、山石、树木，小小的庭园使高耸、冷硬的空间变得柔和，也更人性化。

