



美国陆军实用参考丛书

美国陆军·步兵旅战斗队目标编制与装备

2017

陈巍 朱江 李健 编著



 上海远东出版社

美国陆军实用参考丛书

美国陆军·步兵旅战斗队目标编制与装备

2017

陈巍 朱江 李健 编著

 上海远东出版社

图书在版编目(CIP)数据

美国陆军·步兵旅战斗队目标编制与装备. 2017 / 陈巍, 朱江, 李健编著. — 上海: 上海远东出版社, 2018

(美国陆军实用参考丛书)

ISBN 978-7-5476-1367-2

I. ①美… II. ①陈… ②朱… ③李… III. ①陆军-军队编制-介绍-美国-2017 ②陆军-武器装备-介绍-美国-2017 IV. ①E712.51

中国版本图书馆CIP数据核字(2018)第108837号

责任编辑 王 皓

封面设计 李 廉 徐 霞

美国陆军实用参考丛书

美国陆军·步兵旅战斗队目标编制与装备2017

陈巍 朱江 李健 编著

出 版 上海远东出版社

(200235 中国上海市钦州南路81号)

发 行 上海人民出版社发行中心

印 刷 昆山亭林印刷有限责任公司

开 本 710×1000 1/16

印 张 23.25

字 数 465,000

版 次 2018年8月第1版

印 次 2018年8月第1次印刷

ISBN 978-7-5476-1367-2/E·12

定 价 98.00元

目 录

CONTENTS

第一章 概述	1
第二章 旅部及旅部连	4
第一节 指挥组	4
第二节 基本指挥所	7
第三节 战术指挥所	25
第四节 旅部连	31
第五节 旅部与旅部连装备汇总	33
第三章 旅工兵营	35
第一节 营部及营部连	35

第二节 战斗工兵 1 连.....	54
第三节 战斗工兵 2 连.....	65
第四节 旅信号连.....	79
第五节 军事情报连.....	91
第六节 战术无人机排 (TUAS)	104
第四章 步兵营	110
第一节 营部及营部连.....	110
第二节 步兵连 (×3)	138
第三节 武器连.....	145
第五章 侦察营 (骑兵中队)	155
第一节 营部及营部连.....	155
第二节 摩托化侦察连 (×2)	176
第三节 徒步侦察连.....	188
第六章 野战炮兵营	197
第一节 营部及营部连.....	197
第二节 野战炮兵连 (105 毫米) (×2)	223
第三节 野战炮兵连 (155 毫米)	232
第四节 目标获取排.....	242

第七章 旅支援营	250
第一节 营部及营部连	250
第二节 供应连	265
第三节 野战维修连	278
第四节 医务连	291
第五节 旅工兵营前沿支援连	305
第六节 侦察营前沿支援连	317
第七节 步兵营前沿支援连 (×3)	328
第八节 炮兵营前沿支援连	341
附录 A 美国陆军旅战斗队车辆一览表	354
附录 B 美国陆军军衔与工资级别一览表	362

第一章 概述

步兵旅战斗队（标准代码 77300R600），通常又称“轻型旅战斗队”，是相对独立的战术作战单位。按照设计，每个步兵旅战斗队编制约 4400 人。尽管每个步兵旅战斗队都拥有数百台轻型非装甲战车，但此类旅战斗队主要依靠徒步步兵作战。与“斯特瑞克”旅战斗队不同的是，步兵旅战斗队通常具有特定的作战能力。例如，空降部队（如第 82 空降师各空降旅）拥有专用制式装备，主要通过乘坐固定翼飞机实施伞降作战；空中突击部队（如第 101 空中突击师各旅）主要用于乘坐旋翼直升机实施空中突击作战。无论如何，由于所配备的装备最轻，因而步兵旅战斗队是所有类型的旅战斗队中最易于进行作战部署的。2017 财年步兵旅战斗队目标编制与装备见图 1-1。

根据美国陆军 2020 规划，步兵旅战斗队火力营将在原有 2 个 M119A2 105 毫米牵引榴弹炮连（将换装 M119A3）的基础上，增加 1 个 M777A2 155 毫米牵引榴弹炮连，改编为混合营。另外，在 2014~2015 财年，旅属工兵营与第 3 个机动营转型完成。但在美国本土之外的 3 个步兵旅战斗队并没有增加第 3 个机动营，陆军国民警卫队的旅战斗队在陆军 2020 设计中也没有增加第 3 个机动营。根据美国陆军 2020 规划，步兵旅战斗队由旅部及旅部连、旅工兵营、3 个步

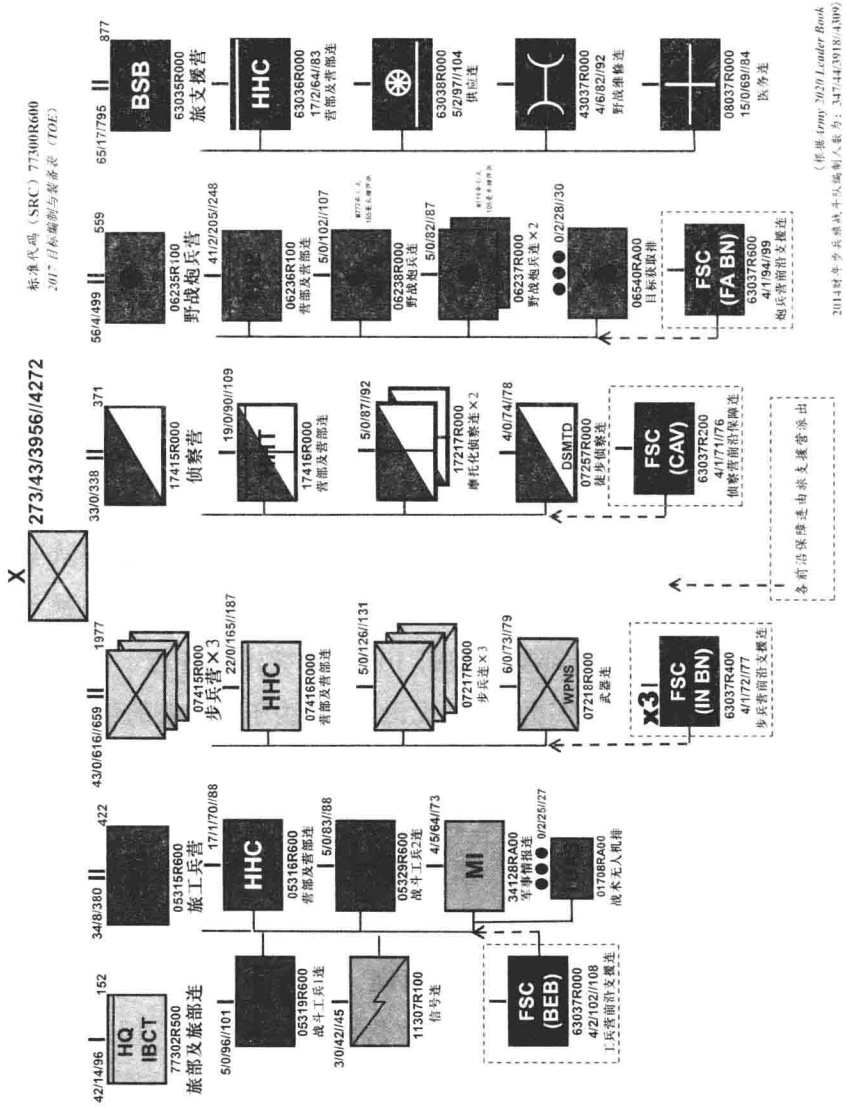


图 1-1 步兵旅战斗队编制结构图

兵营、侦察营（骑兵中队）、野战炮兵营、旅支援营等组成，共预期编制 4272 人（其中，军官 273 人、准尉 43 人、士兵 3956 人）。其在 2013 年的计划编制数为 4462 人^①（其中，军官 358 人、准尉 42 人、士兵 4062 人），而在 2014 财年执行计划里，这一数据实际为 4309 人（其中，军官 347 人、准尉 44 人、士兵 3918 人）^②。

^① MCoE SUPPLEMENTAL MANUAL 3-90, FORCE STRUCTURE REFERENCE DATA, BRIGADE COMBAT TEAMS, SEPTEMBER 2013. P73.

^② 知远战略与防务研究所内部资料《美国陆军 2020•领导人工作手册：组织结构、计划编制与财年计划》，第八章第一节。

第二章 旅部及旅部连

步兵旅战斗队旅部及旅部连（标准代码 77302R500）预期编制 152 人（其中，军官 42 人、准尉 14 人、士兵 96 人），由指挥组、当前作战单元^①、情报单元、计划单元、火力支援/防护单元、运动与机动单元、保障单元、C⁴ 作战单元和战术指挥所、旅部连等组成。各组成单位较 2009 年版 FKSM-71-8《旅战斗队兵力结构参考数据》有了较大的变化，旅部及旅部连的组织结构见图 2-1。

第一节 指挥组

指挥组由指挥官和选定的参谋人员组成，这些参谋跟随指挥官行动，并能让指挥官在远离指挥所时能实施指挥与控制。通常，该组还负责指挥官的安全，并提供其他个人方面的帮助。

在当下最新的 2015 版目标编制与装备表（TOE）中，步兵旅战斗队旅指挥组编制得到了大幅削减，原编制中的 1 名中校副旅长被裁撤，原指挥组中的 1 名少校火力支援协调官、1 名上尉火力控制官移至野战

^① 美国陆军旅战斗队指挥所组成单位的原文英文单词是“CELL”，直译为“单元”，对应于我军即为“科”，例如：情报科。

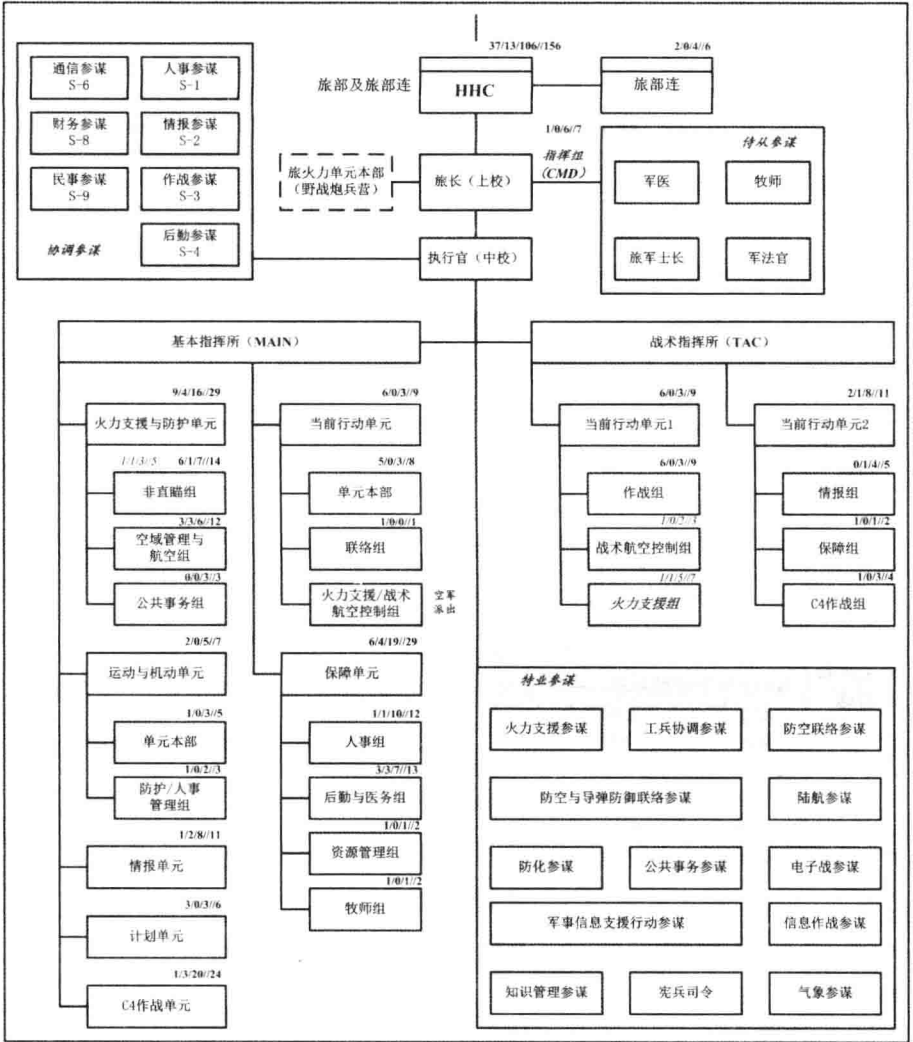


图 2-1 步兵旅战斗队旅部及旅部连组织结构图

炮兵营营部组成“旅火力单元本部”。旅指挥组除编制 1 名上校旅长和 1 名上尉作战官外，共编制士兵 4 人（其中有旅军士长 1 人），编配 1 辆防地雷反伏击车 (MRAP) 和 1 辆 M1152A1 增强型悍马车，其编制装备见表 2-1。

表 2-1 旅部指挥组编制装备表^①

指挥组车组 1				
车组成员	专业职务	军衔	军事职业类别	个人装备
	旅长	上校	02C00	M4 突击步枪 M9 自动手枪
	作战助理军士	上士 (SSG)	11B30	M4 突击步枪
	作战助理军士	中士 (SGT)	11B20	M4 突击步枪
	信号支援系统兵	上等兵 (PFC)	25U10	M4 突击步枪
编配车辆名称	防地雷反伏击车 (MRAP)			
编配装备名称	防地雷反伏击车 WIN-T 入网点设备： KGV-72 (PED) 可编程加密设备 AN/VRC-104(V)6 车载短波远程电台 AN/VRC-110(V)1 多波段车载无线电系统 AN/VRC-114(V)1 多波段车载无线电系统 AN/PRC-117G(V)4 多频带网络单兵无线电 BFT2 蓝军跟踪系统 JBC-P 联合战斗指挥平台 AN/PRC-155 MTD 背负式电台 AN/PSN-13 便携式卫星定位系统接收机 (DAGR) KG-175D (TACLANE) 战术局域网加密机 AN/MRC-150 POP(V)1 高频电台 AN/TYQ-137B(v)3 战术作战指挥 3 型终端			
指挥组车组 2				
车组成员	专业职务	军衔	军事职业类别	个人装备
	旅军士长	一级军士长 (SGM)	00T60	M4 突击步枪 M9 自动手枪
	作战官	上尉	11A00	M4 突击步枪

① 车组成员、编配车辆及编配装备的具体名称前未加数字的，均代表其数量为 1，即 1 名参谋、1 辆车、1 部电台、1 挺机枪、1 台终端……，以下类同。

表 2-1 旅部指挥组编制装备表 (续)

编配车辆名称	M1152A1 增强型悍马车			
编配装备名称	AN/PSC-5 增强背负式超高频终端 (由上尉作战官携带) 旅及旅以下战斗指挥系统 (FBCB2) 2 套 AN/PVS-7B 夜视镜 (NVG) AN/PSN-13 便携式卫星定位系统接收机 (DAGR) AN/VAS-5 驾驶员红外热成像夜视仪 FHMUX 跳频多路耦合器 AN/VRC-90F 单通道空地无线电系统远程车载电台 AN/PRC-119F 单通道空地无线电系统背负式超短波电台 AN/UYSK-128(v)3 旅及旅以下指挥控制系统 1 型服务器			
指挥组班组 3 (移至野战炮兵营营部)				
班组成员	专业职务	军衔	军事职业类别	个人装备
	旅火力支援协调官	少校	13A00	M4 突击步枪
	火控官	上尉	13A00	M4 突击步枪

第二节 基本指挥所

大部分计划、分析和协调工作都是在基本指挥所里完成的。基本指挥所是一支部队的重要指挥场所,拥有所有参谋部门的代表和制定作战计划、作战准备、执行作战计划、作战评估所需要的全套信息系统。其规模和参谋人员数量比战术指挥所更大,但机动能力则更弱。旅执行官负责领导和管理旅基本指挥所。基本指挥所由不同参谋部门、功能性指挥所单元和综合指挥所单元混合编组而成,主要包括:当前行动单元、情报单元、计划单元、火力支援与防护单元、运动与机动单元、保障单元、C⁴作战单元。

一、当前行动单元

步兵旅战斗队旅部的当前行动单元由单元本部、联络组和火力支

援 / 战术航空控制组组成。

(一) 当前行动单元本部

当前行动单元本部共编制中校旅执行官 1 人、少校人事参谋等军官 4 人、士兵 3 人，编配 1 辆 M1165A1 增强型悍马车、1 辆 M1078 轻中型战术运输车（带 1 辆 35 千瓦重型环境控制拖车），其编制装备见表 2-2。

表 2-2 旅部基本指挥所当前行动单元本部编制装备表

单元本部车组 1				
车组乘员	专业职务	军衔	军事职业类别	个人装备
	旅执行官	中校	11A00	M4 突击步枪 M9 自动手枪
	人事参谋	少校	35D00	M4 突击步枪 M9 自动手枪
	情报参谋	少校	35D00	M4 突击步枪 M9 自动手枪
	情报分析员	专业军士 (SPC)	35F10	M4 突击步枪
编配车辆名称	M1165A1 增强型悍马车			
编配装备名称	AN/PSC-5 增强背负式超高频终端 (由少校情报参谋携带) 旅及旅以下战斗指挥系统 (FBCB2) 2 套 AN/PVS-7B 夜视镜 (NVG) AN/PSN-13 便携式卫星定位系统接收机 (DAGR) AN/PSC-5 便携式战术卫星通信终端 AN/VAS-5 驾驶员红外热成像夜视仪 AN/VRC-92F 单通道空地无线电系统远程可转发车载电台 AN/UYK-128(V)3 旅及旅以下指挥控制系统 3 型服务器 AN/TYQ-137B(V)3 战术作战指挥 3 型终端			

表 2-2 旅部基本指挥所当前行动单元本部编制装备表 (续)

单元本部车组 2				
车组乘员	专业职务	军衔	军事职业类别	个人装备
	旅军法官	少校	27A00	M9 自动手枪
	公共事务官	少校	46A00	M9 自动手枪
	资深情报军士	二级军士长 (MSG)	35X50	M4 突击步枪
	作战助理	专业军士 (SPC)	19D10	M4 突击步枪
编配车辆名称	M1078 轻中型战术运输车 35 千瓦重型环境控制拖车			
编配装备名称	旅及旅以下战斗指挥系统 (FBCB2) 2 套 AN/PVS-7B 夜视镜 (NVG) AN/PSN-13 便携式卫星定位系统接收机 (DAGR) AN/PSC-5 增强背负式超高频终端 ON-721/V 连接共享型 IV 计算机 AN/GYK-56 炮兵火力效果管理计算机 (EMT) AN/VRC-92F 单通道空地无线电系统远程可转发车载电台 AN/VRC-104(V)3 车载短波远程电台 AN/TYQ-116(V)3 陆军人力资源工作站 AN/TYQ-137B(V)3 战术作战指挥 3 型终端 AN/TYQ-93 全源情报分析系统轻型工作站			

(二) 联络组

当前行动单元本部联络组编制上尉联络官 1 人, 编配 1 辆 M1152A1 增强型悍马车, 其编制装备见表 2-3。

表 2-3 旅部基本指挥所当前行动单元联络组编制装备表

联络组				
车组乘员	专业职务	军衔	军事职业类别	个人装备
		联络官	上尉	11A00
编配车辆名称	M1152A1 增强型悍马车			
编配装备名称	旅及旅以下战斗指挥系统 (FBCB2) 2 套 AN/PVS-7B 夜视镜 (NVG) AN/PSN-13 便携式卫星定位系统接收机 (DAGR) AN/VRC-90F 远程可转发车载电台 AN/VAS-5 驾驶员红外热成像夜视仪 AN/UYSK-128(V)3 旅及旅以下指挥控制系统 3 型服务器			

(三) 火力支援 / 战术航空控制组

火力支援 / 战术航空控制组, 由空军派出军官 1 名、士兵 2 人协同指挥 (不属步兵旅战斗队建制), 其编制装备见表 2-4。

表 2-4 旅部基本指挥所当前行动单元火力支援 / 战术航空控制组编制装备表

火力支援 / 战术航空控制组 (空军人员不属旅编制)				
车组乘员	专业职务	军衔	军事职业类别	个人装备
	空军参谋	少校	01A00	M4 突击步枪 M9 自动手枪
	空军参谋士官	三级军士长 (SFC)	00D40	M4 突击步枪
	空军参谋士官	上士 (SSG)	00D30	M4 突击步枪
编配装备名称	AN/PED-1 轻型激光指示测距仪 (LLDR) AN/GYK-56 炮兵火力效果管理计算机 (EMT)			

二、情报单元

情报单元编制上尉军官 1 人、二级准尉 2 人、士兵 8 人（其中包括 5 名地理空间情报技师与士兵，2 名图像情报士兵），地理空间情报人员是在 2013 年版编制与装备表（TOE）才出现，这说明美国陆军对情报的认知有了新的发展。情报组编配 3 辆 M1152A1 增强型悍马车（分别各带 1 辆 20 千瓦中型环境控制拖车、1 辆 M1101/M1102 轻型战术拖车、1 辆 10 千瓦 PU-798 柴油发电机拖车），其编制装备见表 2-5。

表 2-5 旅部基本指挥所情报单元编制装备表

情报单元车组				
	专业职务	军衔	军事职业类别	个人装备
车组乘员	情报组组长	上尉	35F00	M4 突击步枪 M9 自动手枪
	人力情报搜集技师	二级准尉	351M0	M9 自动手枪
	地理空间技师	二级准尉	125D00	M4 突击步枪
	资深地理空间军士	三级军士长（SFC）	12Y40	M4 突击步枪
	反情报特工	中士（SGT）	35L20	M4 突击步枪
	图像分析军士	中士（SGT）	35G20	M4 突击步枪
	地理空间军士	中士（SGT）	12Y20	M4 突击步枪
	人力情报搜集员	中士（SGT）	35M2L	M4 突击步枪
	地理空间测绘兵	专业军士（SPC）	12Y10	M4 突击步枪
	图像分析员	专业军士（SPC）	35G10	M4 突击步枪
	地理空间测绘兵	上等兵（PFC）	12Y10	M4 突击步枪
	编配车辆名称	M1152A1 增强型悍马车 20 千瓦中型环境控制拖车 （标准综合指挥所装备）		
编配装备名称	AN/VAS-5 驾驶员红外热成像夜视仪 2 套 AN/PVS-7B 夜视镜（NVG） AN/PSN-13 便携式卫星定位系统接收机（DAGR） AN/VRC-90F 单通道空地无线电系统远程车载电台			