A photograph of a cozy bedroom. The room features a bed with a brown blanket and several pillows, including a large brown one and a smaller white one. The walls are a warm, reddish-brown color. A window is visible, and above it are two long wooden shelves filled with books. The ceiling has exposed wooden beams. The overall atmosphere is warm and inviting.

住进令人 怦然心动的家

205个装修细节

日本豪斯公司◎著 杨田◎译

希望接近自然，那么就在住宅内部设计一个绿意盎然的中庭；
需要满足孩子、宠物好动的天性，就给他们一个露天的活动区；
苦于住宅密集区的隐私、噪声问题，不妨在住宅外围设计小庭院；
喜欢阅读和收藏，那就打造专属于你的“私人图书馆”……

清华大学出版社

住进令人怦然心动的家

205个装修细节

日本豪斯公司◎著 杨田◎译

清华大学出版社
北京

北京市版权局著作权合同登记号 图字：01-2017-3347

MAINICHI GA TOKIMEKU SUMAI WO TSUKURU HOHO 205© the house 2014
Originally published in Japan in 2014 by X-Knowledge Co., Ltd. Chinese (in simplified
character only) translation rights arranged with X-Knowledge Co., Ltd.

版权所有，侵权必究。侵权举报电话：010-62782989 13701121933

图书在版编目(CIP)数据

住进令人怦然心动的家：205个装修细节 / 日本豪斯公司著；杨田译. — 北京：

清华大学出版社，2017

ISBN 978-7-302-48312-0

I. ①住… II. ①日… ②杨… III. ①住宅-室内装修-建筑设计-图集 IV. ①TU767-64

中国版本图书馆CIP数据核字(2017)第210808号

责任编辑：孙元元

装帧设计：谢晓翠

责任校对：王荣静

责任印制：杨 艳

出版发行：清华大学出版社

网 址：<http://www.tup.com.cn>，<http://www.wqbook.com>

地 址：北京清华大学学研大厦A座 邮 编：100084

社总机：010-62770175 邮 购：010-62786544

投稿与读者服务：010-62776969, c-service@tup.tsinghua.edu.cn

质量反馈：010-62772015, zhiliang@tup.tsinghua.edu.cn

印装者：小森印刷(北京)有限公司

经 销：全国新华书店

开 本：165mm×230mm 印 张：17.5 字 数：231千字

版 次：2017年9月第1版 印 次：2017年9月第1次印刷

印 数：1~3500

定 价：78.00 元





Chapter1 设计理想的房间

1-1 LDK (客厅/餐厅/厨房三位一体空间)

- P004 能够欣赏到樱花行道树的客厅
- P006 现代风的空间+日式的美
- P008 与中庭相连的度假风格LDK
- P010 全天都有阳光射入的东西两侧带窗客厅
- P011 位于地下的开放性客厅
- P012 用布来分割整层空间
- P013 一次性解决噪音和采光的烦恼
- P014 在不规则形状的客厅内设计不同高度的地面
- P015 阳光从高处射入、表情丰富的白色房间
- P016 巧设窗户，让LDK与天空和阳光为伴
- P017 可以望见森林的“<”形住宅
- P018 一直延伸到阳台的舒展空间
- P019 阳光和月光都可以射入的空间
- P020 在三角屋顶下摆一张可以感受到自然的餐桌
- P021 在二层的LDK可以眺望邻居家的庭院
- P022 用百叶挡板来调节人与自然的距离
- P023 用28厘米高的挡板来隐藏生活感
- P024 一边欣赏室外的植物，一边做饭和用餐
- P025 配置象征树传递季节信息

- P026 在住宅的中心区域建一个水泥地面的厨房
- P027 一直延伸到露台的大空间客厅
- P028 最精彩的室内贯通空间
- P029 黑色的“塔”有什么用呢？
- P030 巧妙利用自然光，让狭长空间显得宽敞
- P031 形状不规则的建筑用地也可以实现令人非常满意的开放感
- P032 让每名家庭成员都能有自己喜欢的空间的秘密
- P033 通过具有高度差的中庭来增强住宅的纵深感
- P034 适合你的美居沙发
- P036 适合你的美居茶几

1-2 诸室

- P040 像衣帽间一样的卧室
- P042 经窗户射入光线、感受时光流逝的卧室
- P044 充满存在感的家具和具有艺术性的卧室
- P045 清风拂面、阳光洒落，像阁楼一样的卧室
- P046 想要一张像沙发一样可以让人足够放松的床
- P047 由木头和水泥所构成的温暖空间
- P048 只有珍爱的书和自己的围合景色
- P050 可以安静读书的我家“图书馆”
- P051 既能玩滑板又能弹钢琴的房间
- P052 水平延伸的窗子让你感觉整个天空都是你的
- P053 就连阴影也有表情的白色客厅





- P054 用舒适的闭塞感来提升注意力
- P055 在走廊中设立的学习室
- P056 视野的尽头是充满绿意的和室
- P057 正对樱花树的和室客房
- P058 雅而不华的现代风和室
- P059 明与暗、宽与窄，体味不一样的乐趣
- P060 带大窗户的铺地毯儿童房
- P062 色彩、温度、触感……框子外面的不同世界
- P063 把阁楼变成孩子们的“秘密基地”
- P064 面朝连廊的明亮儿童房
- P065 可以轻松落座的儿童空间
- P066 适合你的美居餐椅
- P068 适合你的美居餐桌

1-3 半屋外

- P072 在宽敞的屋顶上欣赏满眼的绿意
- P074 让住户在住宅内也能有宛如走在大街上的感觉
- P076 被墙壁所包围的、开口部位不安装玻璃的“素土阳台”
- P078 糅合了现代元素的和式中庭
- P079 被用作第二客厅的“夹缝阳台”
- P080 将所有房间连成一体户外楼梯
- P081 被精心设计的外墙所环绕的疗愈系小庭院
- P082 利用大的中庭，无论何时都可以感受到光亮和大自然的气息
- P083 利用中庭来保护住户的隐私
- P084 东侧的狭缝可以在忙碌的日子里多一丝休闲
- P085 与户外相连的深屋檐阳台
- P086 可以穿过屋顶眺望天空的第二LD（客厅/餐厅）

- P087 可以做舒心交流的自由空间
- P088 让客厅的视野更开阔的“L”形露台
- P089 大小不一的阳台
- P090 透过窗户可以看到满眼的绿色
- P091 带有天窗的露台是对室内的延伸
- P092 大自然的变化会映射到中庭的墙壁上
- P093 两个半屋外空间使得地下室也有了通透感

Chapter2 注重细节

2-1 窗户

- P098 充满漂浮感的房屋，透过窗户可以望见森林
- P100 把光线变得柔和的薄木片门帘和拉门
- P102 在厨房内也可以欣赏到如画美景
- P104 利用东侧的窗户将公共绿地变为“自家庭院”
- P106 用推拉门将客厅与阳台相连
- P108 利用多角度的房间朝向来追赶太阳的脚步
- P110 让人感觉离天更近的1.5倍层高带开口阳台
- P111 利用玄关门廊和露台来打通整个空间
- P112 利用高侧窗来实现独特的开放感
- P113 在中庭开设尺寸不一的窗户
- P114 拉开窗户后阳台和客厅就可连成一体
- P115 特意设计的供外人看的阳台
- P116 室内阳台让客厅和室外产生恰到好处的距离感
- P117 透过朝北的窗户可以看见蔚蓝的天空
- P118 窗户框起了美丽的户外景色
- P119 纸拉窗上的圆影为居室增添了日式美感



2-2 湿区

- P122 用马赛克贴出如洞窟般的微暗浴室
- P123 浴室和露台融为一体的住宅
- P124 利用露台将狭小的湿区变得明亮起来
- P125 曲线露台可以把视线引向天空
- P126 在充满木香的浴室内享受清晨入浴的快乐
- P127 浴室与中庭相连，增强了浴室的开放感
- P128 户外按摩浴缸可以让住户体验到度假般的感受
- P129 和阳台融为一体的浴室空间
- P130 在幽暗中享受安静的沐浴时光
- P131 子孙一家所使用的既漂亮又实用的浴室
- P132 大天窗和小角窗共同营造出露天沐浴的感觉
- P133 在夏季可以当作泳池使用的室外浴池
- P134 百叶挡板可以让住户安心地享受入浴时光
- P135 大理石马赛克镶嵌的浴槽外缘
- P136 可以欣赏到山樱的浴室
- P137 从脚下透出来的光亮传递着户外的信息
- P138 建于高处的浴室可以更好地保护住户的隐私
- P139 间隔区让浴室既明亮又具有安全感
- P140 像旅馆一样充满和式风情的浴室
- P141 中庭的玻璃门使得湿区具有了开放感
- P142 书房内的浴室可以帮助住户恢复活力
- P143 宽敞的盥洗室呈现出很酷的原材料感
- P144 和室的旁边是湿区



- P145 具有高收纳力的简洁又卫生的湿区
- P146 利用现有的窗户来确保盥洗室的亮度
- P147 像酒店一样白色基调的湿区
- P148 能够让人转换心情的卫生间
- P148 阳光充足且木香缭绕的浴室
- P149 通过装修把狭小空间做出敞亮的感觉
- P150 适合你的美居瓷砖
- P152 适合你的美居洗脸槽



2-3 楼梯

- P156 与室外相连的楼梯间
- P158 位于无地板空间内的美丽的日式现代风悬臂楼梯
- P160 可照进阳光的贯通空间和宽敞的楼梯间
- P161 实木脚踏板和纤细扶手组成的悬臂楼梯
- P162 具有浮游感的现代风室外楼梯
- P163 位于客厅内的悬臂楼梯
- P164 稍显复杂的楼梯转弯角度成为整栋住宅的亮点
- P165 排除无用的线条，活用原材料的质感
- P166 流畅的白色螺旋楼梯
- P167 即便从下往上看也非常美丽的楼梯
- P168 狭小住宅中的极简风格楼梯
- P169 便于家人交谈的客厅楼梯
- P170 可用来欣赏藏书的楼梯
- P171 像机翼一样的悬臂楼梯





- P172 将每个错层相连的螺旋楼梯
- P173 将螺旋楼梯的平台活用为读书空间
- P174 从踏步板之间的缝隙透过的光线可以把楼梯下的空间照亮
- P175 纵横无尽的白色钢制楼梯
- P176 具有混凝土质感的室外楼梯
- P177 LDK内迷人的当地产杉木楼梯
- P178 融入白色空间的悬臂楼梯
- P179 将楼梯旁的墙面设计成收纳空间
- P180 具有美丽线条的钢管扶手
- P181 具有落座功能的楼梯



2-4 家具

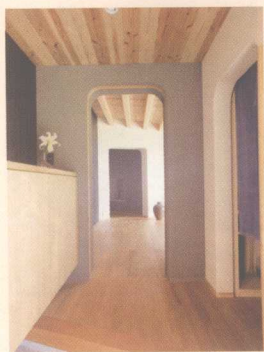
- P184 可以落座的大型厨房操作台
- P186 收纳量和气质都非常理想的厨房
- P187 可以供多人落座的客厅
- P188 可以收纳杂物的墙壁状储物柜
- P189 简单又高档的餐厅家具
- P190 与名品椅子相匹配的北欧风餐桌和咖啡桌
- P191 可以多方向使用的阁楼收纳空间
- P192 混合使用不同材料的雅致DK
- P193 集装饰与收拾于一体的趣味壁面收纳空间
- P194 利用收纳单元来实现住宅的大容量收纳功能
- P195 在二楼地板和一楼顶棚之间搭建家人共用的书架
- P196 位于玄关旁边的便利的储藏间
- P197 具有复古风格的住宅



Chapter3 决定住宅的品位

3-1 玄关·进屋通道

- P202 拥有长凳和植物的宽敞玄关门廊
- P204 可以被用作会客室的玄关
- P205 宽敞的休息室兼进屋通道
- P206 与下町风情相协调的拉门玄关
- P207 具有安防效果的和式现代风横格子门
- P208 充分利用杉木原木质感的山庄玄关门厅
- P209 让人心情舒畅的宽敞门前通道
- P210 带有狗狗中庭的住宅
- P211 让住宅和街道融为一体的微型门前区
- P212 宽敞的室内玩耍空间迎接着家人的归来
- P213 利用间接照明的安静玄关
- P214 推开房门首先看到的是象征树 (symbol tree) 的窗景
- P215 小但重要的玄关前花园
- P216 可为住户增添乐趣的玄关暗影效果
- P217 连接一层的平缓玄关斜坡
- P218 将杂乱的日用品全部收纳在玄关内
- P219 宽敞的混凝土地面多功能玄关
- P220 在宽敞的入口休息室享受惬意的咖啡时光
- P221 可以供人避雨的宽敞门廊
- P222 一直延伸到门口的门前长通道
- P223 从入口处分出向左和向前两条通道的住宅
- P224 被当作展室使用的全开放式玄关
- P225 从窗户透出的灯光迎接着归途中的家人



3-2 外观

- P228 观景窗让“旗与旗杆”形建筑用地的特征更加突出
- P229 采用斜削式屋顶的住宅
- P230 充分利用炭化杉木的箱式住宅
- P231 具有美丽的墙壁线条的住宅
- P232 可以在半户外的出入口轻松聊天的住宅
- P233 可以遮挡从旁边公园望过来的视线的住宅
- P234 倾斜的露台是观赏烟花的特等席
- P235 屋顶上竖着柴火暖炉烟筒的住宅
- P236 大胆的外形生出柔和的阴影
- P237 锋利线条下的丰富空间
- P238 外部是黑色，内部是白色的住宅
- P239 采用新工法建造的四层狭小住宅
- P240 黑白相间的地标性住宅
- P241 引入日式风情的现代风格住宅
- P242 犹如一个个箱体堆放在一起的住宅
- P243 富有生机的长条形住宅
- P244 具有粗糙墙壁质感的住宅
- P245 利用通透感的房门来给住宅增添柔和感
- P246 利用两重玄关来增强住宅的安防性能
- P247 像鱼鳞一样闪闪发光的独一无二的设计
- P249 具有梯形立面和梯形窗户的住宅

3-3 车库

- P252 可以多角度欣赏爱车的住宅
- P253 由方块花岗岩铺成的平缓的地下车库
- P254 可以放夫妻二人的摩托车的无地板房间



- P255 可以减少人车之间距离感的车库
- P256 可以确保通风和采光的横向卷帘门
- P257 虽然很小，但看起来很宽敞的车库
- P258 由悬臂梁支撑的车库
- P259 和书房连为一体的带窗车库

摄影（按照日语五十音图排序，括号内为本书页码）

- Akinobu Kawabe (20、85、116、145、188、218)
- Ippei Shinzawa (24、186)
- KantaOFFICE 牛尾干太 (10、140、204、209)
- 浅川敏 (23、60、61、79、79、123、173、197)
- 石井雅义 (31、31、195)
- 上田宏 (17、64、84、147、235、239)
- 太田拓实 (249)
- 新建筑写真部 (8、9)
- 铃木研一 (83、114、245、246)
- 田中宏明 (26、112、127、139、223、242、254)
- 鸟村钢一 (14、19、32、42、43、45、48、49、54、74、75、81、85、89、98、99、108、109、125、136、138、166、178、187、189、205、216、217、219、236、243)
- 中川敦玲 (16、53上、180、233下)
- Nakasa and Partners 金子美由纪 (76下、77)
- 西川公朗 (6、7、30、44、50、53、55、58、82、100、101、106、107、111、128、133上、161、162、170、171、206、207、237、240、258)
- 野濂胜一 (149)
- 桧川泰治 (28下、31上左、59下、118、131、134、181、196、210、225、228、231、233)
- 平井广行 (80、117、135、168、238)
- Forward Stroke (92、160、244)
- 吉田诚 (4、5、13、57、63上左、63下、78、88、158、159、163、164、165、212、257下)
- 吉村昌也 (22、148)
- 矢野纪行 (11、12、47、93、115、137、141、143、156、157、169、174、175、191、208、224、255)

Chapter **1**

设计理想的房间



1-1 LDK

(客厅/餐厅/厨房三位一体空间)

家人团聚的场所

在建造新居时，很多人都会首先考虑 LDK¹。LDK 应该是整个住宅内最让人舒适的空间。在本节中，我将为大家介绍一些成功的 LDK 实例。

1. LDK是指客厅(Living room)、餐厅(Dining room)和厨房(Kitchen)所构成的一体空间。(LD是指客厅和餐厅构成的一体空间；DK是指餐厅和厨房构成的一体空间。)