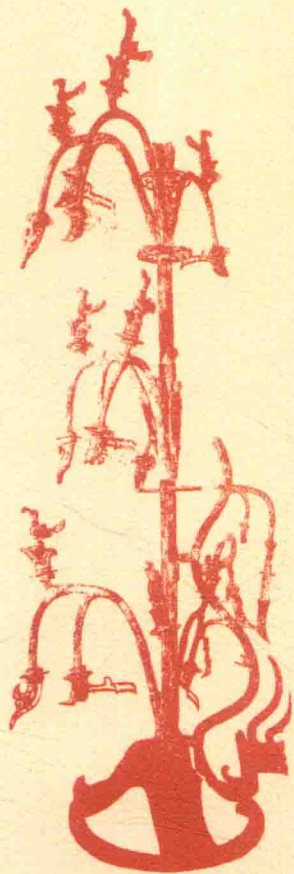


中国神树图像研究

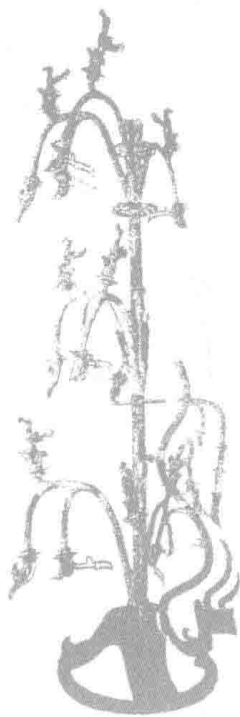
刘芊 著

上海三联书店



中国神树图像研究

刘芊 著



上海三联书店

图书在版编目(CIP)数据

中国神树图像研究/刘芊著. —上海:上海三联书店,2019.1
ISBN 978-7-5426-6022-0

I. ①中… II. ①刘… III. ①神—图象—研究—中国
IV. ①B933

中国版本图书馆 CIP 数据核字(2017)第 182858 号

本书由上海文化发展基金会图书出版专项基金立项

中国神树图像研究

著 者 / 刘 芊

责任编辑 / 殷亚平

装帧设计 / 一本好书

监 制 / 姚 军

责任校对 / 张大伟

出版发行 / 上海三联书店

(200030)中国上海市漕溪北路 331 号 A 座 6 楼

邮购电话 / 021-22895540

印 刷 / 上海肖华印务有限公司

版 次 / 2019 年 1 月第 1 版

印 次 / 2019 年 1 月第 1 次印刷

开 本 / 890 × 1240 1/32

字 数 / 350 千字

印 张 / 12.25

书 号 / ISBN 978-7-5426-6022-0/J·261

定 价 / 58.00 元



敬启读者,如发现本书有印装质量问题,请与印刷厂联系 021-66012351

序

中国神树图像谱系的精心构建

张朋川

神树信仰源于自然崇拜，神树信仰在全世界都有，但不同民族、不同地域的神树形象和内涵各不相同。植根于中国广袤土地上的各种神树，树大根深，盘根错节，新陈代谢，生生不息，姿态万千。从神话时代起，典籍中记载的神树，林林总总有百种之多，主要有扶桑、扶木、若木、栝格之松、沙棠、木禾、不死树、神柏、琅玕树、文玉树、珠树、瑶树、碧树、璇树、三珠树、服常树、鸟秩树、甘华、甘祖、建木、寻木、帝女之桑、邓林、枫木、四方神树、社树、长青树、连理木、摇钱树、生命树、仙桃树、月宫仙桂等，还有域外传入的各种圣树。神树信仰在中国承传演变，还在各种载体上演绎出千变万化的神树图像，成为中国悠久的神树信仰的形象的见证，绘形绘色地表现出历代先民们在神树上寄托的各种愿望。近期在广汉三星堆商代时期祭祀坑出土了多件青铜神树，其中一件神树高达 396 厘米，引起世人瞩目，推动了对中国神树的研究。

西方对神树的研究开展较早，中国的神树研究相对较晚，起先是

做个案研究,而且许多只是研究文献中的神树,并没有结合传世大量的神树图像来进行研究。可喜的是近来一些专家学者开展了对某一艺术门类中的神树图像进行研究,如对汉画中神树的研究。但尚缺乏整体地对神树图像做系统性的研究,究其原因,是有太多的难点。首先,神树图像原本是虚拟的,道是有形却无十分肯定的形象。其次,虽然自战国以来的古籍中多有神树的记述,但零散而凌乱,造成神树图像与文献对照的困难。

再次,中国神树研究有其特殊性和复杂性,特殊性表现在中国神树图像的发展源远流长,中国神树图像的出现,可以追溯到新石器时代晚期,神树图像一直延展到清代,贯串了中国古代史。各个历史阶段的神树图像既有相承接的一面,又有不断地发生变化的一面。复杂性表现在中国神树图像在发展过程中是纵横交错而枝节横生的。古中国的地理幅度宽广,各方的神树表现出方位性和地域性的特色,还有从域外传入的各式圣树,加上时代观念的更替也引起神树图像的文化内涵的变化。要理清复杂而纷乱的中国神树图像,一定要有适合的研究方法,建立起适合的模式框架,还要有适合的研究者。

做中国神树图像的研究,要把纷乱的神树图像分门别类地纳入历史发展的纵线中,并且对同一历史时期中不同地域的神树图像进行比较研究。在我的博士生中,刘芊具备了做中国神树图像研究的许多优势,她在大学本科学习过植物学,植物学对植物分型分式的方法,会对神树图像研究提供很好的借鉴。因此刘芊提出中国神树的研究课题是不期而然的。在攻读博士学位的学习过程中,她遍寻查找了中国历代的神树图像,几乎通览了记载有神树的古代文献书籍。然后分析中国神树图像的历史分期,划分出先秦、汉代、魏晋南北朝隋唐、宋元明清四个历史发展阶段,找出各历史阶段的典型的神树图像,进行由整体到局部的分析,分别描述神树的基座、干、枝、叶、花

托、花朵、果实的形状特征和象征意义。进一步结合历史文献和综合分析专家学者的研究成果,找出神树图像的文化内涵,并且阐明这类神树图像设计艺术的特点。最后对这一历史阶段神树图像的特点进行概括性的总结。

可贵的是刘芊注意到中国神树图像发展演变的复杂性,中国神树图像的发展不是直线式单向发展的,而且经过漫长的历史时空,神树图像在不同文化信仰之间交递、转型或消亡。还注意到不同地域神树图像的横向传播和变异,从而构建起中国神树图像研究的纵横交织、有主干和分支的基本框架,可以称作对中国神树进行系统性研究的力作。

书中还附加了许多表格,把纷乱的资料条理化,使人阅读时很方便。注释和参考书目做得较详细,便于读者查寻资料,因此既是学术研究的著作,也可以视作研究中国神树的工具书。

我欣喜地看到专著《中国神树图像研究》即将出版,终于看到刘芊的系统地研究中国神树的阶段性成果。但是,中国神树的研究毕竟方兴未艾,许多难点尚未解决,许多问题需要进一步研究和探讨,何况不断新出土文物上陆续发现有新的神树图像,为中国神树研究预留了空间。刘芊这本专著为中国神树研究搭建了基本框架,尚需持续地添砖加瓦,不断地充实提高。年轻的刘芊任重而道远。

目 录

序	1
绪论	1
一、研究意义	1
二、研究成果评述	2
三、研究对象	16
四、研究方法	17

上编 中国神树图像发展源流

第一章 先秦神树	19
第一节 文献中的先秦神树	19
一、《山海经》所载神树	20
二、其他文献所载的先秦神树	32
第二节 古蜀三星堆祭祀坑出土的青铜神树	41
一、青铜神树及其残件图像	41
二、青铜神树的文化内涵探析	54
三、三星堆祭祀坑神树的设计艺术特点	68

第三节 战国时期“四木”模式	70
一、“四木”模式图像	70
二、“四木”模式的文化内涵	72
第二章 汉代神树	76
第一节 西汉时期的神树	77
一、太阳神树	77
二、昆仑仙树	86
三、辟邪神树	98
第二节 东汉时期的神树	99
一、昆仑仙树	99
二、瑞树	110
三、社树	116
四、方位神树	118
第三节 长青树与连理木：两汉神树的主要模式	119
一、长青树	119
二、连理木	127
第三章 魏晋南北朝、隋唐域外风格圣树	135
第一节 域外风格圣树及其文化渊源	136
一、关于“圣树”	136
二、关于“域外”	137
三、丝绸之路主要文化核心区概述	
——以纺织品为例	139
四、域外风格圣树的文化渊源	141
第二节 魏晋南北朝、隋唐的域外风格圣树	147

一、圣树对兽(禽)组合模式	147
二、其他域外风格圣树纹饰	154
第四章 宋元明清以来的神树	161
第一节 摇钱树	162
一、厌胜钱树	162
二、明清以来的摇钱树	163
第二节 生命树	175
一、民间剪纸艺术中的生命树	175
二、民间纺织品中的生命树	179
三、其他民间艺术中的生命树	181
下编 中国神树图像典型个案研究	
第五章 王母仙桃	183
第一节 桃的文化意义	183
一、辟邪神树	183
二、仙境仙树	187
三、长寿与长生神树	188
四、成仙神树	190
第二节 王母仙桃纹饰的类型	192
一、桃果	193
二、桃花	198
三、桃枝	201
四、桃树	203
第三节 王母仙桃纹饰的装饰应用	205

一、瓷器中的桃纹饰	205
二、纺织品中的桃纹饰	211
三、年画中的桃纹饰	212
第四节 桃纹饰的典型组合	215
一、东方朔偷桃	215
二、仙人捧桃	216
三、三多纹	217
四、九桃纹	219
五、仙鹤奉寿	221
六、寿山福海	221
第六章 月宫仙桂	225
第一节 桂的文化意义	225
一、寓意不死的桂树	225
二、寓意功名的桂树	227
三、谐音“贵”的桂树	228
第二节 月宫的语境及其主要构图模式	228
一、天象图	228
二、月神羽人	232
三、外来宗教神祇的法物	233
四、皇帝冕服十二章纹的月宫	234
五、神仙簇拥月宫	235
六、独立的月宫	236
第三节 历代的月宫仙桂纹饰	237
一、汉代的月宫仙桂	237
二、魏晋南北朝的月宫仙桂	241

三、唐代的月宫仙桂	242
四、五代与宋元的月宫仙桂	251
五、明清的月宫仙桂	258
第四节 月宫仙桂的演变与文化内涵变迁	266
一、月宫仙桂的造型演变与分析	266
二、由月宫仙桂看多种文化的融合	272
第七章 域外圣树	277
第一节 葡萄与石榴的来源及其名称	277
一、葡萄的来源与别名辨析	277
二、石榴的来源与别名辨析	280
第二节 汉代至隋唐域外风情浓郁的圣树纹饰	283
一、汉代——域外圣树初露端倪	283
二、魏晋南北朝、隋唐时期 ——域外风格圣树大量涌现	286
第三节 宋元明清本土化的域外圣树纹饰	300
一、宋金辽元葡萄与石榴的纹饰特点及其应用	300
二、明代葡萄与石榴纹饰的特点及其应用	305
三、清代葡萄与石榴纹饰的特点及其应用	314
第四节 域外圣树纹饰的演变与文化内涵	329
一、葡萄纹饰的演变与文化内涵	329
二、石榴纹饰的演变与文化内涵	338
结语	346
参考文献	350
后记	378

绪 论

一、研究意义

神树图像普遍存在于世界古代设计艺术之中,如公元前 3000 年古印度摩亨佐·达罗遗址的“菩提树女神印章”、公元前 2600 年两河流域苏美尔时期的“公山羊和圣树”、公元前 1450—前 1400 年迈锡尼文化陶瓶上的圣树纹饰,以及古埃及壁画中巨大的生命树、开罗伊斯兰教清真寺的墙壁上生长在水瓶之中的生命树,等等。这正如法布里奇曾经说过的,“在整个象征符号的领域内,没有其他任何符号比树枝或树木标志的分布范围更广,或者对人类制度产生更大的影响。”^①并且,“大量的证据表明,古代世界中的几乎每一个民族,全都毫无例外地存在着或多或少的有关树木的神话传说以及具有宗教象征意义的图画、纹饰”^②。神树图像是人们意识深处对神树崇拜的具体体现。

神树图像在中国古代设计艺术中也有悠久的历史,早在大汶口文化的陶尊上就已有刻画的树木纹样。商周以来,在几千年的设

① 转引自芮传明、余太山,《中西纹饰比较[M]》,上海:上海古籍出版社,1995年,第230页

② 芮传明、余太山,《中西纹饰比较[M]》,上海:上海古籍出版社,1995年,第230页

计艺术中,神树图像从未间断过,即使是在今天的现代装饰艺术中,树木纹饰也是十分常见的题材。神树图像不仅时间跨度极大,所涉及的艺术种类也很繁多,在陶器、青铜器、漆器、壁画、帛画、画像石、画像砖、织锦、刺绣、瓷器、珐琅器、年画、剪纸、木雕、砖雕、石雕等等设计艺术之中均有应用。此外,古代中外文化的交流,也给中国神树图像的种类、形式与内涵带来新的影响。

几千年的文明变迁史,造就了中国古代多样性的神树图像,其发展演变也具有连续性和变化性。在纵向演变中,有的神树图像一以贯之,持续长久;有的则渐渐演变消失而中断;还有的则产生了鲜明的形式或内涵的变化。在横向发展中,有些神树图像是同一文化渊源的不同发展阶段或分支;有些则虽然来自不同文化,但却相互碰撞而相互影响,不同系统的神树图像盘根错节、交汇融合、异彩纷呈。以往学者的研究虽有涉及神树图像,但还没有一个对中国古代神树图像整体而全面的研究。本书将在全面梳理中国古代设计艺术中出现的大量神树图像的基础上,研究中国古代神树图式以及演变历程,建立神树图像的发展谱系;研究神树图像的设计艺术特点;研究神树图像的文化内涵及其产生的渊源。这将有助于为在设计艺术中树木纹饰的应用提供理论依据;有助于深入理解中国古代传统文化丰富的内涵。

二、研究成果评述

涉及中国神树图像的研究众多,但视角各有不同,可以大致归纳为如下几方面:某一时段特定材质的神树专题研究;某一图式(题材)的神树内涵研究;跨时代、地域、材质的某一神树类型的内涵研究;中外文化交流背景下的神树研究。总体而言,前两种视角的研究缺乏对不同材质之间的神树的联系性的关注,第三、四种视角则较为

综合。

（一）某一时段特定材质的神树研究

古蜀三星堆祭祀坑发掘出的神树是目前学界最为关注的神树类别之一。相关文献包括期刊论文、辑录论文、学位论文以及专著的相关章节等，涵括神话学、民俗学、图像学等学科，研究内容涉及神树名称、性质、功能等方面。总体上，学界认为三星堆祭祀坑神树与《山海经》等典籍记载的神树有关，但是观点并不一致，概括如下：（1）是具有通天功能的神树。研究者多依据古籍《山海经》，并结合图像的对比研究，得出为“建木”的结论，如曾布川宽等（2012）^①；或者与萨满艺术进行对比研究，认为其是“世界之轴”或“萨满树”，是萨满和巫师进行祭祀时沟通天地的主要道具，如陈淳等（2005）^②和冯恩学（1998）^③。（2）是承载太阳的扶桑或若木，如林已奈夫（1993）^④、孙华（2000）^⑤，以及《三星堆祭祀坑》一书提出 1 号神树是扶桑，2 号神树是若木或与祭祀月神有一定关系^⑥。（3）是社树。如俞伟超（1989）^⑦、王家佑等（1993）^⑧提出为社树。（4）是历法树。持这一观

① [日]曾布川宽、贺小萍. 三星堆祭祀坑大型铜神树的图像学考察[J]. 四川文物, 2012 年第 5 期, 第 85 页

② 陈淳、殷敏. 三星堆青铜树象征性研究[J]. 四川文物, 2005 年第 6 期, 第 38—44 页

③ 冯恩学. 谈三星堆出土神树的性质[J]. 中华文化论坛, 1998 年第 1 期

④ [日]林已奈夫. 中国古代的日晕与神话图像[J], 载《三星堆与巴蜀文化》[M]. 成都: 巴蜀书社, 1993 年, 第 119 页

⑤ 孙华. 四川盆地的青铜时代[M]. 北京: 科学出版社, 2000 年, 第 193 页

⑥ 四川省文物考古研究所编. 三星堆祭祀坑[M]. 北京: 文物出版社, 1999 年, 第 444—445 页

⑦ 俞伟超. 先秦两汉美术考古材料中所见世界观的变化[J], 载《庆祝苏秉琦考古五十五年论文集》[M]. 北京: 文物出版社, 1989 年, 第 114 页

⑧ 王家佑、李复华. 关于三星堆文化的两个问题[J], 载《三星堆与巴蜀文化》[M], 成都: 巴蜀书社, 1993 年, 第 30 页

点的主要是刘道军等(2006)^①和彭元江(2011、2012)^②,认为青铜树与古蜀历法有关。(5)反映“树神”崇拜。钟仕伦(1997)^③认为体现了巴蜀民族的“树神”崇拜意识。(6)认为三星堆神树是具有多种功能的复合体。如赵殿增(1993)^④、黄剑华(1999, 2001)^⑤、徐朝龙(2002)^⑥、张肖马(2006)^⑦,指出神树与太阳崇拜(扶桑、若木)有关,同时也有天梯(建木)的性质。张肖马进一步提到青铜树同时也有土地神和祖先神等象征意义,2号神树是社树;徐朝龙还提及2号神树应为“槃木”。林向(2007)认为诸多青铜树有建木、“立杆测影”的“杆”及“表”的象征物的功能^⑧。彭书红(2008)提出青铜神树是祖先祭祀的一部分,同时也有供人神通天、天文纪念的意义^⑨。

以上不同观点中,前两种是大多数学者所赞成的,但由于两种观点并不相同,因此对于三星堆神树也并未有一致的结论。历法树的观点最近才提出,少有支持和赞同。

对于汉代画像石和画像砖中的神树图像研究是另一重点,大致

-
- ① 刘道军. 从三星堆青铜神树到金沙太阳神鸟[J]. 重庆师范大学学报(哲学社会科学版), 2006年第5期
- ② 彭元江. 三星堆青铜树“一龙·九鸟·十二果”析[J]. 文史杂志, 2011年第1期; 彭元江. 三星堆一号青铜树古历法再析[J]. 文史杂志, 2012年第1期
- ③ 钟仕伦. 三星堆出土仿植物青铜器解读[J]. 文史杂志, 1997年第4期, 第31页
- ④ 赵殿增. 三星堆祭祀坑文物研究[J], 载《三星堆与巴蜀文化》[M]. 成都: 巴蜀书社, 1993年, 第86—87页
- ⑤ 黄剑华. 三星堆青铜神树探讨[J]. 四川文物, 1999年第2期, 第42页; 黄剑华. 古代蜀人的通天神树[J]. 四川大学学报(哲学社会科学版), 2001年第4期, 第76—77页
- ⑥ 徐朝龙. 中国古代“神树传说”的源流[J], 载[日]西江清高主编. 扶桑与若木: 日本学者对三星堆文明的新认识[M]. 成都: 巴蜀书社, 2002年, 第205—226页
- ⑦ 张肖马. 三星堆二号坑青铜神树研究[J]. 四川文物, 2006年第6期
- ⑧ 林向. “南方丝绸之路”上发现的“立杆测影”文物[J]. 四川文物, 2007年第4期
- ⑨ 彭书红. 三星堆青铜纵目面像、青铜神树、玉璋祭山图案的文献学解读[D]. 成都: 四川师范大学, 2008年, 第27页

分为形式与文化内涵两方面。前者如张道一在《中国图案大系》(1995)^①和《汉画像石鉴赏》(2009)^②中初步将画像石中的树依据形式而进行分类归纳。吴自立(1998)根据年代先后、地域差异,大致将汉画像中树的图像划分为三种样式,并总结了秦汉时期的人们对于树的审美认识的演变规律^③;唐建中(2012)也归纳出汉画像中常见的树的三种造型格式^④;高明(2010)提出汉画中常见的神树有扶桑、建木、若木,并根据汉画像的树造型特征,将神树分为六类:假山型、三角型、珊瑚型、“非”字型、手指型和枯枝型^⑤;陈晓媛(2011)研究了汉画中园林植物的配置方式^⑥。就文化内涵而言,汤池(1980)分析了四川郫县东汉画像西王母图中的神木,认为并非扶桑、不死树、嘉禾等等,而应是三珠树^⑦;汪小洋(2004)通过对《肥致碑》碑文的研究,结合山东一画像石中树的画法与枣树相似,提出枣树是汉画像石中树图像的原型之一,其宗教含义是求仙长生^⑧;周保平(2008)论述了在汉画中的连理木、摇钱树、扶桑等祥瑞植物的文献记载与图像概况^⑨;徐玲(2009)论述了汉画中常见的吉祥植物灵芝、嘉禾、木连理及其文献记载^⑩。此外,还有兼具形式与内涵的研究,如王炜林(2003)将陕北汉画像石中承载端坐西王母和东王公的图案定为神树,并对这些“神

① 张道一主编,张抒卷主编.中国图案大系4秦汉时代卷[M].邯郸:邯郸出版社,1995年

② 张道一.画像石鉴赏[M].重庆:重庆大学出版社,2009年

③ 吴自立.汉代画像石、砖中的树形图案[J].文博,1998年第5期

④ 唐建中.“树”在汉代画像石中的造型格式[J].装饰,2012年第6期

⑤ 高明.汉画像石中“树”的图像[J].文艺研究,2010年第9期

⑥ 陈晓媛.汉画中的园林植物研究[A].中国汉学会第十三届年会论文集,2011年

⑦ 汤池.释郫县东汉画像西王母图中的三珠树[J].考古,1980年第6期

⑧ 汪小洋.枣树:汉画像石中树图像的一个原型——读《肥致碑》的一个思考[J].齐鲁艺苑,2004年第3期

⑨ 周保平.汉代画像中的吉祥植物[J].农业考古,2008年第1期

⑩ 徐玲.从汉画像石看汉代民间的动植物信仰[J].农业考古,2009年第4期

树”的类型做了分类^①；方舒彦(2006)分析了汉画中常见的扶桑、常青树、若木、桑等树的形式特征与内涵^②；吴迎迎(2010)在论文分析了汉画中树木图像的产生渊源，并指出其象征意义为沟通天地之神灵、自然崇拜、生殖崇拜和趋吉祈财^③；张学涛(2012)列举了徐州汉画像石中常见的瑞树图像常青树、扶桑、若木和摇钱树，并分别论述了常青树与方相氏组合，常青树与凤鸟组合，常青树与璧组合，常青树与建筑组合，常青树与璧、瑞兽、凤鸟组合出现的象征意义，以及木连理、扶桑、摇钱树的象征意义^④。

西南地区墓葬中常见的东汉青铜钱树^⑤也是近来学界的一大研究热点。研究文献除了几十篇期刊、会议论文外，还有《汉魏摇钱树初步研究》(何志国,2007)^⑥和《东汉六朝钱树研究》(周克林,2012)^⑦两本专著，以及《摇钱树及其图像的初步研究》(刘隽,2005)^⑧、《汉代摇钱树的图像学研究》(李平,2011)^⑨、《东汉钱树及其宗教信仰内涵的初步研究：以西王母信仰为中心》(钟纪江,2008)^⑩、《汉代钱树的图像及意义研究》(纪竞,2008)^⑪和《汉魏时期中国西南地区明器”钱

① 王炜林. 陕北汉画像石中的树形图小议[J]. 考古与文物, 2003年第5期

② 方舒彦. 汉画像石、画像砖中的树形符号分析[A]. 中国汉画学会第十届年会论文集, 2006年

③ 吴迎迎. 浅析汉画像中的树木图像[J]. 美与时代(上), 2010年第11期

④ 张学涛. 徐州汉画像石中瑞树图像研究[J]. 文物世界, 2012年第4期

⑤ 学界对于中国西南地区墓葬中常见的东汉青铜树有不同命名，如“摇钱树”“钱树”等，本文取后者。

⑥ 何志国. 汉魏摇钱树初步研究[M]. 北京：科学出版社, 2007年

⑦ 周克林. 东汉六朝钱树研究[M]. 成都：巴蜀书社, 2012年

⑧ 刘隽. 摇钱树及其图像的初步研究[D]. 成都：四川大学, 硕士, 2005年

⑨ 李平. 汉代摇钱树的图像学研究[D]. 南京：东南大学, 硕士, 2011年

⑩ 钟纪江. 东汉钱树及其宗教信仰内涵的初步研究：以西王母信仰为中心[D]. 北京：中国社会科学院研究生院；中国社会科学院, 硕士论文, 2008年

⑪ 纪竞. 汉代钱树的图像及意义研究[D]. 上海：上海大学, 硕士论文, 2008年