

中国乡村建设系列丛书

把农村建设得更像农村

辉山村

沈欣 著



江苏凤凰科学技术出版社

图书在版编目 (CIP) 数据

把农村建设得更像农村, 辉山村 / 沈欣著. -- 南京:
江苏凤凰科学技术出版社, 2019.2
(中国乡村建设系列丛书)
ISBN 978-7-5537-9951-3

I. ①把… II. ①沈… III. ①农业建筑—建筑设计—
涡阳县 IV. ①TU26

中国版本图书馆CIP数据核字(2018)第292169号

把农村建设得更像农村 辉山村

著 者 沈 欣
项 目 策 划 凤凰空间 / 周明艳
责 任 编 辑 刘屹立 赵 研
特 约 编 辑 王雨晨

出 版 发 行 江苏凤凰科学技术出版社
出 版 社 地 址 南京市湖南路1号A楼, 邮编: 210009
出 版 社 网 址 <http://www.pspress.cn>
总 经 销 天津凤凰空间文化传媒有限公司
总 经 销 网 址 <http://www.ifengspace.cn>
印 刷 北京市雅迪彩色印刷有限公司

开 本 710 mm × 1 000 mm 1 / 16
印 张 9
版 次 2019年2月第1版
印 次 2019年2月第1次印刷

标 准 书 号 ISBN 978-7-5537-9951-3
定 价 58.00元

图书如有印装质量问题, 可随时向销售部调换 (电话: 022-87893668)。

目 录

1	激活古村	6
1.1	初识辉山	6
1.2	总体定位	10
2	辉山村今与昔	15
2.1	改造前的辉山村	15
2.2	改造的单体案例	23
3	乡村营造	30
3.1	设计思路	30
3.2	设计特色	32
3.3	村庄风貌营造原则	33
3.4	区域与空间	34
3.5	建筑意向与细部处理	38
3.6	新式民房建筑式样	42
3.7	乡村公共建筑	46
3.8	民居施工图	80
3.9	旧房改造	86
3.10	产业 IP	88
4	乡村生活	104
4.1	景观建设实践	104
4.2	景观规划设计的前期探索	108

4.3	生活污水处理	109
4.4	村庄资源分类系统	111
5	预算与施工	118
5.1	项目总造价与各项造价	118
5.2	施工单位要求	119
5.3	建筑材料	119
5.4	项目建设周期	120
6	手 记	121
6.1	设计小记	121
6.2	媒体报道	134
附 录		140
	团队简介	140
	团队成员	141
	“绿十字”简介	142
致 谢		143

中国乡村建设系列丛书

把农村建设得更像农村

辉山村

沈欣 著



 江苏凤凰科学技术出版社

序

辉山村项目位于安徽涡阳县，相传是老子的故里¹。项目由安徽农道建筑规划设计有限公司（以下简称“安徽农道”）承接，是一个由“安徽农道”负责人沈欣牵头的，针对安徽北部地区的新农村建设项目。

整个项目践行大格局、大规划的设计理念，具体分为一个村、两个镇、一个老城区和一个湿地公园，辉山村项目是其中之一。项目地处贫困地区，县委书记是一个有理想、有情怀的人，想重建涡阳县乡村。为此，他多次与我沟通，希望“安徽农道”承接涡阳乡村重建项目，为安徽北部地区打造乡村振兴的示范样板。此外，我们做这个项目，还因为这里相传是老子的故里，老子是中国道家文化的代表人物，《道德经》更是中国传统文化的经典，这也是此项目的价值所在。

辉山村项目不仅在安徽北部地区树立一个乡村建设的典范，而且锻炼了“安徽农道”的设计团队。在项目实施过程中，“三瓜公社”已有一定的影响，未来安徽省域的乡村建设项目越来越多，业务量也比较大，如何在安徽地区快速组建一支队伍是亟须考虑的一件事。辉山村的特点不明显，文化、生态环境不太好，政府希望打造一个样板，说服涡阳县政府和当地村民，以取得初步的信

1 关于老子的故里，存在争议，一说位于河南省鹿邑县，一说位于安徽省涡阳县。这里采用后一种说法。

任。因此，我们以辉山村为切入点，从民房改造、烈士陵园、小学、公共空间、资源分类等方面，促使乡建团队与地方政府之间达成深层次的信任。

在项目实施过程中，首先，“安徽农道”负责人沈欣具有很强的统筹能力和谈判能力，项目步骤明确、条理清晰，人员配置合理，进度松弛有度。其次，我的学生张承宏经过很长时间的锻炼（从援建项目、阜平项目、“三瓜公社”，再到辉山村项目），积累了丰富的经验。张承宏是“安徽农道”的设计总监，主要负责辉山村项目的具体事务，这对他来讲是一次挑战，他非常希望这个项目取得成功。

实施过程中，“安徽农道”的设计团队独立地思考、理解乡村建设涉及的问题和采用的方法。这个过程并非靠人教授，而需要设计师去感受、感悟、感动、感觉。勇于实践，在实践中成长，在过程中遇到问题，领导们及时把关。设计团队的成员，从总负责人沈欣到设计总监张承宏等，具有很强的专业性和系统性，并且经验丰富。在不到一年的时间里，政府对取得的成果非常满意，“安徽农道”设计团队的执着精神和专业技术水平为涡阳县二期建设和推进以及乡村振兴奠定了坚实的基础。



孙君：“绿十字”发起人、总顾问，画家，中国乡村建设领军人物，坚持“把农村建设得更像农村”的理念。其乡村建设代表项目包括河南省信阳市郝堂村、湖北省广水市桃源村、四川省雅安市戴维村、湖南省怀化市高椅村等。

目录

1 激活古村	6
1.1 初识辉山	6
1.2 总体定位	10
2 辉山村今与昔	15
2.1 改造前的辉山村	15
2.2 改造的单体案例	23
3 乡村营造	30
3.1 设计思路	30
3.2 设计特色	32
3.3 村庄风貌营造原则	33
3.4 区域与空间	34
3.5 建筑意向与细部处理	38
3.6 新式民房建筑式样	42
3.7 乡村公共建筑	46
3.8 民居施工图	80
3.9 旧房改造	86
3.10 产业 IP	88
4 乡村生活	104
4.1 景观建设实践	104
4.2 景观规划设计的前期探索	108

4.3	生活污水处理	109
4.4	村庄资源分类系统	111
5	预算与施工	118
5.1	项目总造价与各项造价	118
5.2	施工单位要求	119
5.3	建筑材料	119
5.4	项目建设周期	120
6	手 记	121
6.1	设计小记	121
6.2	媒体报道	134
附 录		140
	团队简介	140
	团队成员	141
	“绿十字”简介	142
致 谢		143

1 激活古村

1.1 初识辉山

项目名称：曹市镇辉山村美丽乡村建设与规划设计项目

项目性质：整改、恢复

用地面积：44.69 公顷

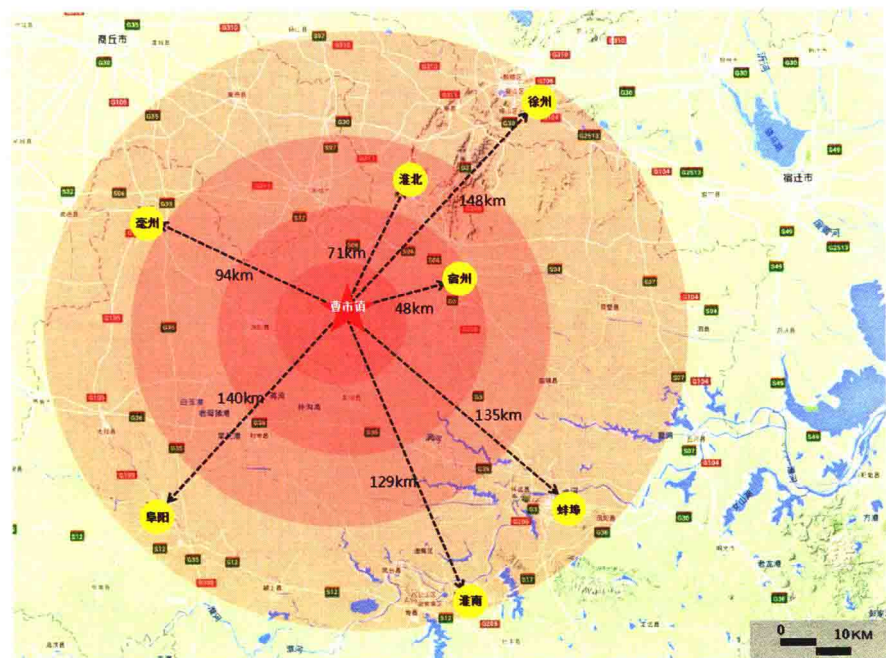
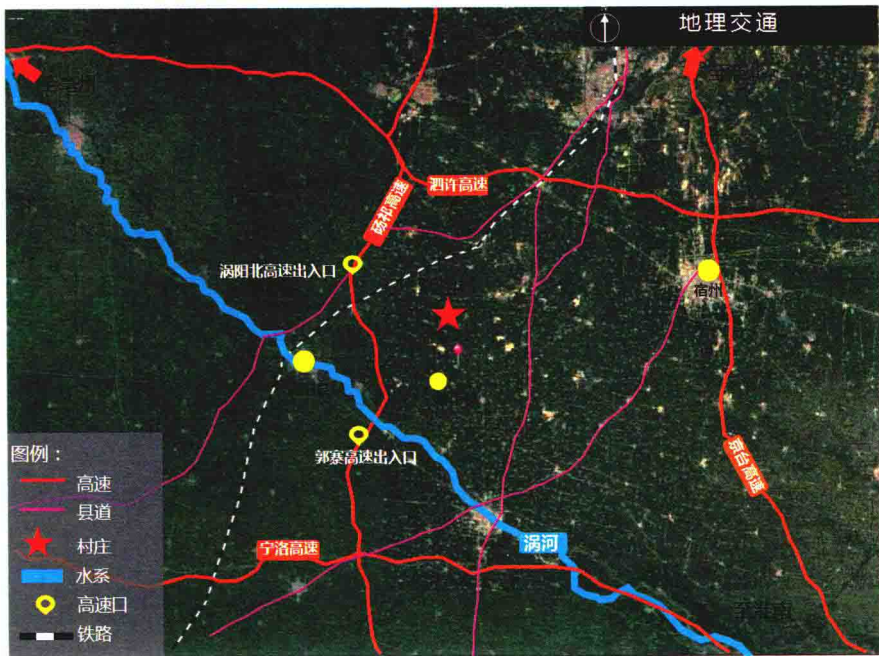
项目位置：安徽省亳州市涡阳县曹市镇辉山村

居住人口：4865 人

总体定位：以“把农村建设得更像农村”为建设理念，依托辉山烈士陵园，融合红色文化元素建设美丽乡村，对非物质文化遗产进行传承和弘扬，将村落保护和美丽乡村建设相融合，激活乡村经济，改善生活条件，增加农民收入，打造具有历史记忆和地域特色的休闲旅游服务型村庄，真正让人们“望得见山、看得见水、记得住乡愁”。

涡阳县是安徽省历史文化名城、全省科普示范县、安徽省首批扩权试点县、安徽省文明县城、长三角休闲旅游名城。

涡阳县位于淮北平原中部，地处亳州市中心地带，毗邻豫、鲁、苏三省，交通便捷。自古迄今，涡阳县物华天宝，人杰地灵，英豪代起，贤哲如林，诚



钟灵毓秀之地、系蕴才积盛之方。相传一代先哲老子诞生于此；灿若星辰的历史文化名人如孔子、尹喜、范蠡、庄子、黄石公、张良、嵇康、陈抟及当代风云人物刘少奇、邓小平、陈云等，都在这里留下珍贵的足迹。因此，涡阳县是

一个区位优势、交通便捷、自然资源丰富、历史悠久、文化底蕴深厚、旅游业潜力巨大的县城。

辉山行政村位于曹市镇中部，距离曹市镇区仅2千米，县道涡宿路东西穿村而过，交通极其便捷。古有三国魏武帝曹操屯兵的红粟城雄居曹市集北（又称北平城），现有彭雪枫、张震等将军在这里留下抗战和反对内战的足迹。村内有“辉山革命烈士陵园”的纪念塔和新四军烈士纪念碑。辉山烈士陵园是皖北最早且最大的抗日烈士陵园，于2003年列为亳州市重点革命烈士纪念建筑保护单位、省级爱国主义教育基地。此外，石佛寺、柴村庙、侯氏孤堆等古迹也久负盛名。

全域旅游概念最早在2016年全国旅游工作会议上由国家旅游局局长李金早提出。根据“取之于民、用之于民”的基本原则，鼓励当地村民积极参与，将生态旅游、绿色旅游的理念融入当地旅游规划，不仅营造独特的原真文化，也给当地旅游平添几分魅力，促进自然保护区周边经济的发展，是实现精准扶贫的最佳途径，有利于解决“三农”问题。

涡阳县积极响应国家号召，率先启动国家全域旅游示范县创建工作，不断促进精准扶贫，改善村民的生活质量，为涡阳县自然环境和人文环境的可持续发展创造良好的条件。涡阳县委书记胡明文不建议直接把农村土坯房刷成白墙，



辉山村貌

达到“白墙黑瓦”的效果。他对孙君老师“把农村建设得更像农村”的乡建理念非常感兴趣，对其“一户一特，一村一品”和“财力有限，民力无限”挖掘乡镇内在动力的系统规划理念赞不绝口。他表示，应当以“乡村振兴”为目标，致力于“乡村振兴、涡阳增色”，聚焦全域旅游，打造美丽乡村建设新样板，因此选择“安徽农道”设计团队。

“安徽农道”是一家集城乡规划设计、产业包装及乡村激活于一体的综合性公司。总顾问孙君是北京市延庆区绿十字生态文化传播中心（以下简称“绿十字”）发起人、中国乡村建设领军人物、中国本土规划与设计学派开创新人，曾受到时任总书记胡锦涛的亲切接见。“安徽农道”应涡阳县政府邀请，赴涡阳县实地考察，选择项目点。第一批考察项目点有新兴镇、辉山村、石弓镇、闸北区、义门镇、老城区、牌坊镇等，辉山村作为涡阳县全域旅游第一个实施项目点。首先，辉山村距离涡阳县城较远，打造成功后具有示范带头作用。其次，辉山村周边没有高大的建筑，杨树、麦田形成一派自然的田园风光，房屋距离道路较远，视野比较开阔，具有皖北平原的特色。另外，辉山村是红色爱国主义教育基地，文化内涵非常丰富。

在深入调研辉山村后，“安徽农道”提出要实行三个改变：一是改变政府的观点，充分宣传“财力有限，民力无限”等乡建理念；二是改变村干部的思想观念，即“安徽农道”的服务是陪伴式服务，村干部需积极推进项目的硬件和软件建设；三是改变村民的传统观念，秉持“不大拆大建”的原则，保留大部分乡村风貌。

1.2 总体定位

定位：天下道源，红色辉山；农旅融合，涡水人家。

辉山村所在的涡阳是一个文化底蕴丰富的县域，相传有“老子故里、天下道源”的美称，道家文化深刻地影响一代又一代辉山人的生存哲学；辉山是一个充满红色记忆的村庄，众多开国将军在此留下保家卫国的英雄足迹。此外，辉山是一个传统农耕乡村，依水为居、以土为生、安居乐业是辉山人的千年梦想。



新四军第四师十一旅涡北抗战烈士纪念塔

为此，“安徽农道”应涡阳县委政府之邀，于2016年10月开启“英雄筑梦·美丽辉山”乡村建设活动。曹市镇辉山村美丽乡村规划与建筑设计项目以“把农村建设得更像农村”为建设理念，以“互联网+三农”为实施路径，积极探索一、二、三产业融合，农旅结合，采取休闲农业发展和美丽乡村建设新模式，走一条生态绿色发展之路。

1.2.1 村民意愿

一方面，辉山村村民文化知识普遍偏低。很多村民依靠长辈的言传身教，通过在实践中积累经验而掌握部分技术，不懂现代农业科学技术，也不会使用现代化的生产工具。另一方面，辉山村村民经营管理素质较差，市场竞争力较弱，很少关注市场需求，缺乏有效捕捉市场信息的能力。例如美丽乡村建设中的第一家示范户候虎，对住宿所需用品、吃饭所需餐具等并不十分了解，缺乏一定的运营经验。

另外，辉山村大部分村民表示不清楚石佛寺、柴村庙、侯氏孤堆等古迹，对传统文化的重要性认识不足。村民思想理念的落后和相关知识的匮乏，导致对传统文化的认识匮乏，只按照自己的意愿，做一些实现经济创收的事情，不知道从长远来看有些行为可能破坏传统村落文化。有些村民虽然意识到要保护传统村落文化，但对于如何保护却是一知半解。另外，民众意识淡薄，缺乏文化危机感，更谈不上传统文化的传承与发展。种种因素导致辉山村传统文化非常“落寞”。



忠烈祠



石佛寺



柴村庙

尽管如此，村民求变、求富、求发展的心愿非常迫切，只是不知道门路在哪里。因此，在乡村建设中激活村民的参与意识，让村民在乡村建设中找到存在感、重拾获得感，是辉山村美丽乡村建设项目的根本和方向。如今，辉山村越变越美丽，村民看在眼里，乐在心里，积极性越来越高，从一开始的抵制到现在主动询问规划建设情况，种种迹象表明村民非常希望家乡越来越好，改造意愿也愈发强烈。

1.2.2 政府意愿

地方政府作为乡村建设的引导者，总体目标是建设“生态宜居村庄美、兴业富民生活美、文明和谐乡风美”的美丽乡村。“生态宜居村庄美”即村庄规划科学合理，农民住房实用美观，中心村道路、电力、供排水、信息网络等基础设施配套完善，垃圾污水得到有效处理，村容村貌整洁有序，自然生态保护良好，人居环境明显优化。“兴业富民生活美”即现代农业产业体系基本形成，农业产业水平大幅提升，农民就业创业空间不断拓展，收入水平大幅提高，农村公共事业加快发展，初步实现城乡基本公共服务均等化。“文明和谐乡风美”即村民自治机制不断完善，村规民约基本健全，乡村红色文化得到传承与发展，农民精神风貌积极向上，生活方式文明健康，社会保持和谐稳定。

根据辉山村经济社会发展水平和村庄的实际情况，因地制宜，保护自然与历史文化遗产，注重乡村历史文化保护和利用。把乡村环境、田园风光与乡村生活结合起来，体现地域特色，重点打造乡村红色旅游和爱国主义教育基地，让辉山成为引领涡阳美丽乡村建设的示范，并以此推动涡阳全域乡村建设的有序展开，这既是地方政府的责任，也是地方政府的希望。

1.2.3 设计师意愿

1. 规划设计理念

在皖北，传统建筑主要为三合院平房，由正房和东、西厢房以及倒座东房形成的过底门楼围绕中间庭院，构成围合式布局的传统村落群。部分“一”字形瓦房，三明两暗，过去屋顶大部分为两坡草屋面，主要山墙形式是硬山式，清水山墙不出头，循着屋顶的坡度构成“人”字形。主要建筑材料为土坯和青砖，少量使用青石板砌墙。

房屋山墙分上、中、下三段，上山青砖盖帽，中段土坯墙，下砌九层青砖基础，形成有趣的土坯中腰格局。屋面主要为合瓦，过去多为草席顶棚，门窗较小，门梁与窗梁两侧盖青砖，大户人家山墙外檐柱头有少量砖雕艺术花砖块，开窗形式主要是木格栅窗。

规划和建筑风貌设计上，突出“把建筑当艺术”的总体思路，尽量保持当地文化特征，尽可能恢复涡阳传统文化标识。根据人口基数确定面积、层高以及建筑用地与密度指标，尽量节约用地。建筑设计上，结合地形和建筑功能，对建筑造型、尺度、材料、色彩、工艺及造价进行研究，确保建筑质量，并节



皖北传统建筑

约资金，减少材料消耗，缩短工期。

建筑功能上，突出“符合人的尺度”的设计理念，优化建筑形制、空间结构与平面布局，提高村民的生活质量。规划设计上，统筹考虑住宅（中堂与大门）、室内、菜地和前园，充分运用乡村田园元素。

建筑材料上，因地制宜，就地取材，尽量运用当地的石、砂、土、木、竹等一切可再生、可循环的资源，减少建筑垃圾，确保生态良性循环；公共设施部分，控制混凝土的使用比例，除必要的晒场，道路与广场、庭院地面尽量使用当地材料，合理利用废料（如三合土地面、废弃混凝土块、砖头等），做到生态、美观、实用。

建筑造型上，既尊重传统又体现现代特色，结合用地的地形、地势和地貌特点，顺应自然，与山水树木有机协调，使建筑有“长于自然”之感；紧密结合历史民居的风格与特征，保留部分当地特色传统建筑，以彰显乡村的历史底蕴；充分运用现代元素，让乡村规划具有一定的前瞻性。

2. 组织建设理念

从事乡建这么多年，设计团队得出一条很重要的经验：得到乡镇基层地方政府的鼎力支持，得到“村支两委”的真心拥护，这样的乡村建设就会取得成功，