

ヒト



日本的人神信仰研究

[日] 佐藤弘夫 著 邢永凤 栾超 译

ガ
ニ

山东大学出版社

ヒトガミ

日本的人神信仰研究

[日] 佐藤弘夫 著 邢永凤 栾超 译

山东大学出版社

图书在版编目(CIP)数据

日本的人神信仰研究/[日]佐藤弘夫著;邢永凤,栾超译. — 济南:
山东大学出版社, 2018. 3

书名原文: ヒトガミ信仰の系譜

ISBN 978-7-5607-6046-9

I. ①日… II. ①佐…②邢…③栾… III. ①信仰—文化研究—日本
IV. ①B933

中国版本图书馆 CIP 数据核字(2018)第 063926 号

责任策划:尹凤桐

责任编辑:秦大忠

封面设计:张 荔

出版发行:山东大学出版社

社 址 山东省济南市山大南路 20 号

邮 编 250100

电 话 市场部(0531)88364466

经 销:山东省新华书店

印 刷:泰安金彩印务有限公司

规 格:720 毫米×1000 毫米 1/16

12.25 印张 148 千字

版 次:2018 年 3 月第 1 版

印 次:2018 年 3 月第 1 次印刷

定 价:27.00 元

版权所有,盗印必究

凡购本书,如有缺页、倒页、脱页,由本社营销部负责调换

中文版序言

人文科学研究如今在世界范围内遭遇瓶颈,这业已为很多有识之士指出。人文科学研究的终极目标是探明人类的本质,哲学、历史、文学等各个学科,都应将回答这一问题作为研究的最终目的。遗憾的是,当今的学术界似乎忘却了学术的本来目标,而只顾维持自己在各自学术领域的生存。

近代初期思想家们曾经描绘道,社会发展的结果是理想社会的诞生。生活在 21 世纪的我们,并没能生活在这样的理想社会。近代化的确带来了人类历史上从未有过的物质繁荣,但另一方面,人的心中也滋生了过去的人们无法想象的“无机物”。世界范围内过激的民族主义、民族歧视等都源于此。笔者认为,发生核电站事故、引起环境污染等问题的根本原因在于人心的恶化。这些问题正随着文明的进步而日益严重。

如果现在的危机是伴随近代化的发展而逐渐显现的,那我们有必要在更长的时间范围内,重新考量以人为中心的近代人文主义的文明、文化等。

笔者认为,人文科学目前的首要任务是直面人类所面临的问题与危机,挖掘人类千百万年来积累的智慧,找回因近代化而失去的东西。

我们必须回归到人文学科的原点，追寻“何为人类”这个最本质的问题。

环顾现代人文科学领域的现状，我们就会发现，在方法与视野上，亚洲学界已经过多地引进了欧美的学术，亚洲的研究者们甘愿遵照欧洲学者所制定的规则，心甘情愿地成为这场竞技的主体之一。

对我们而言，首要任务是提高我们的研究水平，直至能够参与制定世界级的学术规则。

因此，我们不能局限于既有的学术领域，必须推进跨越国境的学术交流，积极地与其他领域融合，搭建多领域的研究平台。即使在有限的区域，我们也必须不断努力，寻求世界通用的方法与视野，无限地耕耘我们足下的这片土地。我们相信，这一定会成为超越政治利益、重新焕发学术能量的源泉。

笔者非常高兴本书能奉献给中国的读者。此书由笔者十分尊敬的邢永凤教授与栾超女士共同翻译而成。在这个地球上，不存在没有自己宗教的民族。因此，要进行超地域与国家的比较研究，“神”是一个绝佳的素材。中国在此领域中已有丰富的研究成果。希望今后能与志同道合的中国学者们进行共同研究，并将由此诞生的共同研究成果推向世界。笔者相信，这也将成为增进中日两国互信与友谊的基石。

本书已翻译成英文在美国出版，书名为 *How like A God-Defication in Japanese Religion*。在此之前，韩文版也在韩国出版发行。笔者非常高兴此书能够翻译成第三种语言，与世界各国的人们相遇。

在此，谨向为翻译、出版而尽心尽力的各位朋友表示深深的谢意。

佐藤弘夫

2017年7月12日

目 录

绪论 化身为神	1
一、追寻神	1
二、认知科学已探明之事	2
三、研究神的视角	4
四、“神”与“人神”	5
五、人神信仰的多样性	6
六、本书的课题	7
第一章 天皇灵的诞生	8
一、作为神的“天皇灵”	8
二、现世神的思想	14
三、神栖于山	18
第二章 从亡灵到神	25
一、诸神的黎明	25
二、绳文时代的神与弥生时代的神	32

三、被记忆的灵魂	38
第三章 “寄宿”于前方后圆坟	40
一、箸墓事件	40
二、为何建造巨大的古坟	46
三、古坟的祭祀形态	51
第四章 人神与亡灵之间	57
一、猖獗的亡魂	57
二、御灵信仰的出现	63
三、古代神的特色	69
第五章 接引之神	75
一、遥远的净土	75
二、圣人信仰与圣地	83
三、寻求根源之神	89
第六章 不离去的死者	95
一、栖于草木国土之神	95
二、变身的人们	100
三、权社与实社	108
第七章 东照大权现的思想	112
一、争夺神的时代	112
二、被神化的家康	117
三、渴望成神的统治者们	122

第八章 丛生之现世人神	128
一、被祭祀的百姓	128
二、从参拜到巡礼	134
三、民众宗教的神观念	138
结语 现世人神的近现代影响	144
一、迈向现世人神之路	144
二、研究之所见	150
三、现世人神在近代的光与影	157
引用、参考文献一览	161
后 记	182
译后记	184

绪论 化身为神

那些曾与我等同吃同住、同悲共喜的人们，在他们死后，经过一定的时期或者在一定的条件下，我们将其视为一社之神祭拜、斋戒甚至祷告……毫无疑问，这种做法直到近年都是日本民族习以为常的风俗。

——柳田国男：《把人祭祀为神的风俗》

一、追寻神

回顾人类历史，世界上几乎所有种族与民族都有宗教。因此，我认为，“拥有宗教是区别人与动物的重要标志”这一说法，确实是一语中的。有历史记载之前，人们就认识到神是超越了人类而存在的，而且人类一路追寻神的身影，倾听神的声音。

我们为什么需要神的存在？我们为什么要如此醉心于追寻神？

本书的目的在于从学术视角客观地把握神的诞生与发展。为此，我们将根据具体史料，厘清日本列岛从远古时代人内心的某个昏暗的角落浮现出某种绝对性的存在，到其形象逐渐明晰，最终人们对其顶礼膜拜的这一过程。这是一项探寻人类最重要的伙伴——神的真身

的工作,回答的最主要的问题是:人类为何需要神?同时,这也是探寻人类本质的重要一步。



人为何将自然界视为神(奈良 猿田彦神社)

二、认知科学已探明之事

如前所述,综观古今东西,尚没有任何社会不存在神。尤其是在前近代社会(即近代社会前诸社会的总称),宗教有着绝对性意义,扮演着重要角色。因此,不论在信仰的世界,还是学术界,神一直是重要的研究课题。中世的神学与宗教学里最重要的主题就是证明神之存在。时至近代,在哲学、历史学、文学、美术史学、建筑学、宗教学等学术领域中,有关神的研究不胜枚举。

关于这些研究成果,本书也会时有涉及。首先讨论一下近年来在该问题上有着极大影响力的方法论——认知考古学。

包括考古学在内,以往历史科学的做法主要在于进行区分与分类。地球上众多生物在此生息,人类作为其中之一,又分成很多民族,各自保有其固有的历史与文化。通过相互比较这些民族的历史文化,我们在刻画出各文化独特性的同时,也遵从某种标准进行着系统分类。从过去的历史中探寻各种文化的来历及其出现的原因,这是历史学,尤其是文化史学领域中主流的研究方法。

然而,认知考古学并不采取这样的方法。认知考古学所着眼的并非多样性,而是生物学上所区分出的人在认知构造上拥有的共通性,是人在进化的过程中获得的、在某发展阶段上的心理活动的普遍性。

如今地球上生活着肤色、语言都不同的各色人种及民族。乍一看,人的存在状态在一个时代中似乎有着无数变化。然而,一旦我们将人作为一个类别来把握,就能超越人种与地域的界限,发现其中让人惊讶的共通性。在人的视觉、听觉、语言获取等基础性的认知能力方面,根据人种来进行划分几乎毫无意义。在奥林匹克运动会和科学竞赛当中,不同人种能在同一条件下比拼实力便是这个原因。

认知考古学所重视的,是某一类物种认知构造的共通性。而说到作为本书主题的神,就得提起三四万年前狮身人面像及洞窟壁画等现实里不存在、对实际生活也毫无作用的艺术品在世界各地陆续出现。据迄今的考古发现,一万年前葬礼已在各地广泛举行,这些现象都与超越人类存在的认知密切相关,我们也可称之为“宗教性思考的原型”。

根据认知科学的说明,心的能力来源于六万年以前,归因于地球上现生人类(即智人)的大脑认知构造发生了革命性的变化。经过宇宙大爆炸这一变革,人类第一次获得了认知神的能力。此后人类社会中极为复杂的发展皆源于这一事件(史蒂文·米森,1998)。

以上述观点为基础,笔者一方面从基础的认知能力发展这一角度,去把握遗迹、遗物背后所隐藏的当时人们的心理活动,另一方面,

又反过来试图弄清人的认知构造的特性。

由讲谈社出版、METIER 发行的中沢新一 *Cahier Sauvage* 系列丛书,尤其是《从熊到王》(中沢,2002)、《神的发明》(中沢,2003),就应用了该认知考古学的成果,提出了与神诞生有关的最新、最刺激的假说。另外,松本直子此前通过对绳文土器和遗迹的详细解读,从其中的变化找出了超自然存在的诞生与成长的轨迹。在笔者看来,她的一系列工作突破了人们迄今对考古学的概念,极具启发性。(松本,2003)

三、研究神的视角

本书试图尽可能地将认知考古学的最新成果融入其中,同时也将广泛涉及众多学术领域的最新理论与成果。然而,笔者最初考虑时,并没有站在人类具有普遍的认知构造这一前提下,没有使用特定的理论与方法,而是首先结合手头的材料,对资料进行一一确认,试图从自己的视点捕捉日本列岛上神的诞生、成长历程。

为免误解,必须首先说明的是,笔者对人具有共通的认知能力这点持怀疑态度,故而不会采用上述方法。笔者认为,人类拥有一定的普遍认知构造是不可否定的事实。不仅是史前时代,史载以后的时代中,人类创造出了超越民族与地域的高度相似的文化,这一现象十分常见。正如近年来语言科学所探明的,我们或许可以这么想:人类的大脑并非始于一片空白。动物为生存拥有固有本能,与此相类似,人类事先就已具备可称之为“基本软件”的能力。

尽管最近的历史学者中少有人赞同这一观点,笔者依然确信历史中存在可称之为“法则”的东西。我们认为,人所拥有的认知系统的普遍性与决定其发现形态的环境因素的多样性,催生出各地域历史的相似点与特色。

当然,本书并不以发现该法则作为最终目标。坦率地说,这样的

课题已超出了笔者的能力范围,因此不值得做唐突的尝试。在本书中,笔者首先排除成见,全面结合资料,考证日本列岛上“神”的诞生与成长过程。

四、“神”与“人神”

神的问题一直是探究“人是什么”的人文科学领域中最重要课题之一,研究方法观点不计其数,因此稍不留意,就会使观点过度分散。为此,本书试图从历史上真实存在的人化身为神的现象,也就是“人神”这样一个视角对此问题进行考察。

“死者亡灵无论何时都会留于世上守护子孙”这一观念产生于日本人的传统思想。现今多数研究者与知识分子都认同这一点。如今众多的日本文化论,大部分也是对这一看法的深入探讨。柳田国男是构建该理论基础的学者,他曾论道:死者的灵魂将回归山野,化身成神,守护后代(柳田,1990 a)。前文引用的柳田语录便明确表明了其观点。

倘若将先祖化身为神守护子孙的观念当作日本的固有文化的话,那么它究竟成形于何时?关于这一点,研究者们大体提出了两种观点:一种观点认为是平安时代的“御灵信仰”。该观点认为,进入平安时代后,死灵作祟不断,其中在政治斗争中落败的崇道天皇、伊予亲王、菅原道真等成为拥有巨大威力的“御灵”,令人恐慌不已。最终他们被当作神祭祀,在得到祭祀后逐渐变为能给人们带来福泽恩惠的存在。多数研究者认为,这种御灵信仰便是日本人“人神”信仰的源流。

另一种是江户时代(1603~1868)的义民信仰。江户时代,日本各地出现了将舍生取义的人物当作神来崇敬的现象,佐仓惣五郎便是其中的代表。这与之前的御灵不同,义民中包含了众多无权无势的庶民。基于此,有人认为,现代人神信仰的源流,来源于这种无关身份地位、将所有人平等地祭祀为神的义民信仰。

五、人神信仰的多样性

至此,笔者介绍了平安时代的御灵信仰与江户时代的义民信仰这两种重要学说,作为“人化身为神”这一信仰的源流,这两种学说屡被学界提及。的确,这两种学说都是人化身为神的实例。然而另一方面,笔者又觉得倘若将此与近代的人神信仰直接关联起来,似乎很不妥当。其理由在于:

第一,学界有一个疑问,即将人作为神来祭祀的现象是否该追溯到平安时代?这一点将在后面进行详细论述。笔者认为,这一现象兴起于3世纪,前方后圆坟进行的祭祀礼仪可以证明这一点,因为那时已有“将人上升至神的高度来祭祀”的意图。故笔者认为,该现象的开端最早可追溯到绳文时代。

第二个疑问点在于,各时代的人神信仰的内涵是否具有等质性。诚然,御灵信仰与义民信仰在“将人作为神来祭祀”的人神信仰层面上可以被纳入同一范畴。除两者外,日本列岛上处处可以发现“现人神”“活神”“即身佛”等将人作为神祭祀的信仰。然而如果详细探究其内涵,其中又充满着多样性,难以用“人神信仰”这一概念概括。

以往的研究中,学者们对人身信仰的内涵与变迁问题究竟有何种程度的关注?如果动辄就将人神问题草草作为“日本固有文化”来理解,就会忽视了对于“人化身为神”的过程与体系的深入解读。

关于日本的人神问题,柳田国男认为,“将人作为神祭祀的风俗”是日本列岛上普遍的习俗,但另一方面,又很难概括出从古至今可称之为“一贯的日本人气质”的东西(柳田,1990b)。因此,在民俗学领域,对人神信仰变迁的解读与对其进行类型化的尝试始终在进行。堀一郎承袭了柳田的人神论,将其分作“氏神型”与“人神型”,并分别对其特色进行了论述。他指出,为特定的血缘、地缘共同体所共有、作为

其统合象征发挥作用的氏神是封闭的、排他的。而与此相对,人神拥有人格化的、开放的性格,指向了超越封闭的共同体的更广阔的信仰圈(堀,1971)。宫田在论述近世人神信仰的功能时,将其分为“权威跪拜型”“作祟克服型”“救赎志向型”“救世主型”等四种(宫田,1970)。而小松和彦认为,祭祀死者是因为如果不祭祀死者让其安稳,其将造成灾祸,这是“作祟神”信仰体系。而宣扬生前丰功伟绩的“彰显神”系统中的人神,是从前者派生出来的。(小松,2001)

毫无疑问,以上研究成果都很重要,它们对长期以来主张“人神是日本所固有”的观点提出了质疑。尽管如此,笔者认为,日本人神信仰具有多样性与丰富性,仅仅用范畴化、概念化的观点难以充分把握,至少在关注人神信仰变迁的历时性考察中还远远不够。笔者希望可以广泛运用各领域的资料和研究成果,排除成见,认真探索人神信仰发展过程。

六、本书的课题

基于前文所述,本书将按时代发展进程探索日本列岛上的人神如何发展,在此基础上,将沿历史文化的脉络,跟随时代的步伐探索人神观念经历了怎样的变迁与发展,又是如何渗入近代的忠魂思想的。同时,本书还将把视线投向日本之外,从“人化身为绝对性存在”这一视点,通过与海外诸国进行对比,去捕捉日本神信仰的独特性。

通过这样的探讨,本书试图探明日本列岛上神的发现与人神诞生的密切关联,并就神的出现、神的观念的发展历程提出一个假说。

另外,笔者认为本书可为日本“神”的独特性问题的研究提供新的素材与观点。与此同时,本书无疑也可为“日本人为什么没有宗教”这类日本人宗教性问题的研究提供一个方向。

综上所述,本书若能跨越国界,为神的研究提供一点参考,笔者将荣幸之至。

第一章 天皇灵的诞生

一、作为神的“天皇灵”

1. 探求人神的起源

从何时起,人类创造并默认了超越人类本身的神的存在呢?柳田国男在《把人祭祀为神》中认为是平安时代初期的八幡信仰。八幡原本是把应神天皇作为神来供奉,之后,各地也出现了把含冤而死的人作为八幡神来祭拜的现象。柳田认为八幡神是日本人神信仰的典型。

笔者在序中也提到过,柳田之后的研究,在论述人神的起源时,往往首先举出平安时代的御灵信仰。在这种认识下,学界普遍认为,日本列岛人神信仰起源于平安时代的作祟神崇拜。

这种观点究竟是否正确?首先,我们来考察一下御灵信仰是否为日本人神信仰的源头。

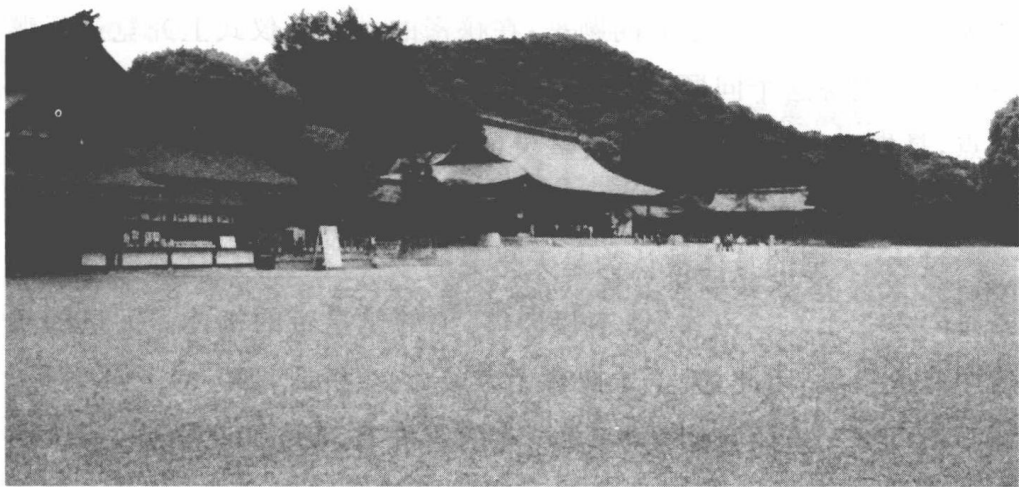
上文已经提到,当前的人神研究,一般基于两种基本认识:(1)其源头可追溯到平安时代;(2)人神的原点是作祟神。

若想要推翻以上观点,则必须要论证以下两点:(1)人神的起源可

以追溯到奈良时代以前；(2)人神是与作祟神不同系列的神。

显而易见,我们需要做的是沿着时代的脉搏去寻找不属于“作祟神”的人神的实例。那么,这样的实例究竟是否存在?针对这个疑问,笔者首先想要说明一下“天皇灵”的问题。

养老四年(720)完成的日本最初的正史书《日本书纪》及之后延历十六年(797)完成的《续日本纪》中,随处可见“天皇灵”一词。例如,据《日本书纪》记载,日本武尊曾对景行天皇说起,自己过去讨伐熊袭是借用了皇灵的威力。另外,神功皇后摄政前期,新罗的攻击迫在眉睫之时,她承蒙“天地神的教诲”,得到“皇祖灵”的援助,打算横渡沧海讨伐西国。据《续日本纪》记载,为庆贺陆奥国出土黄金一事,天平胜宝元年(749)四月的诏书中提到,这些黄金的出现是源自神佛护佑、天皇灵的神力。不同史料有不同描述,但可以确定的是,在8世纪的朝廷,人们在做任何事情时,总会想象着有“天皇灵”这样超自然能力的存在能助自己一臂之力。



祭祀神武天皇的橿原神宫