



Western Beijing Traditional Villages

传统村落

京西

席丽莎
著

中国建筑工业出版社

京西传统村落

Western Beijing Traditional Villages

席丽莎 著

中国建筑工业出版社

图书在版编目(CIP)数据

京西传统村落 / 席丽莎著. —北京: 中国建筑工业出版社, 2019. 5

ISBN 978-7-112-23561-2

I. ①京… II. ①席… III. ①村落-研究-北京
IV. ①K928. 5

中国版本图书馆 CIP 数据核字 (2019) 第 058946 号

本书共 7 章, 包括: 绪论、京西传统村落概述、京西文化生态层级体系及传统村落成因分析、京西传统村落建筑地域特征、京西传统村落街巷空间特征、京西传统村落精神文化空间特征、京西传统村落的保护与发展等内容。本书力求多角度较全面的探究京西村落的地域特征, 对当前面临的既要保持京西传统村落中历史建筑, 又要使其适应不断发展进行全面的研究。

本书可供从事古建筑保护专业的研究与管理使用, 也可供从事相关专业人员及大专院校师生使用。

责任编辑: 胡明安

责任校对: 赵颖

京西传统村落

席丽莎 著

*

中国建筑工业出版社出版、发行(北京海淀三里河路9号)

各地新华书店、建筑书店经销

北京光大印艺文化发展有限公司制版

北京建筑工业印刷厂印刷

*

开本: 787×1092毫米 1/16 印张: 13½ 字数: 248千字

2019年6月第一版 2019年6月第一次印刷

定价: 40.00元

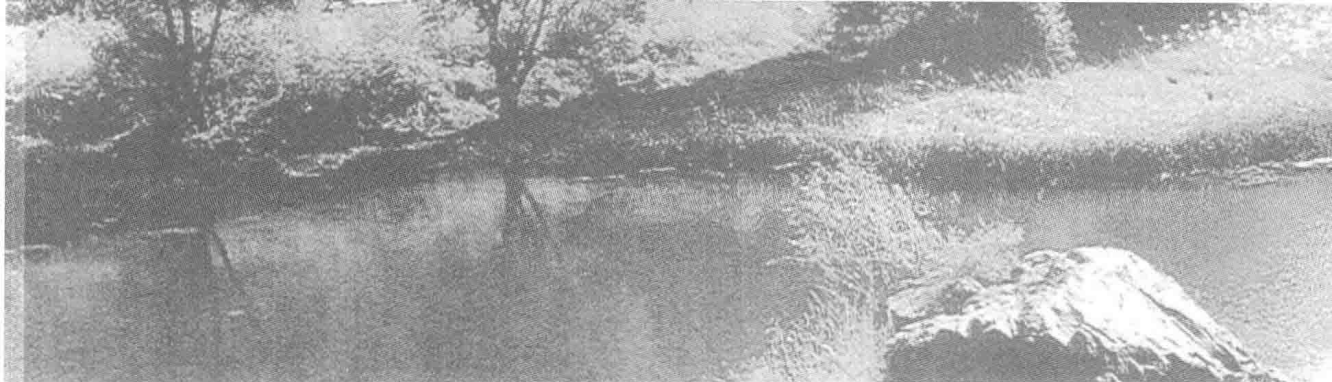
ISBN 978-7-112-23561-2

(33857)

版权所有 翻印必究

如有印装质量问题, 可寄本社退换

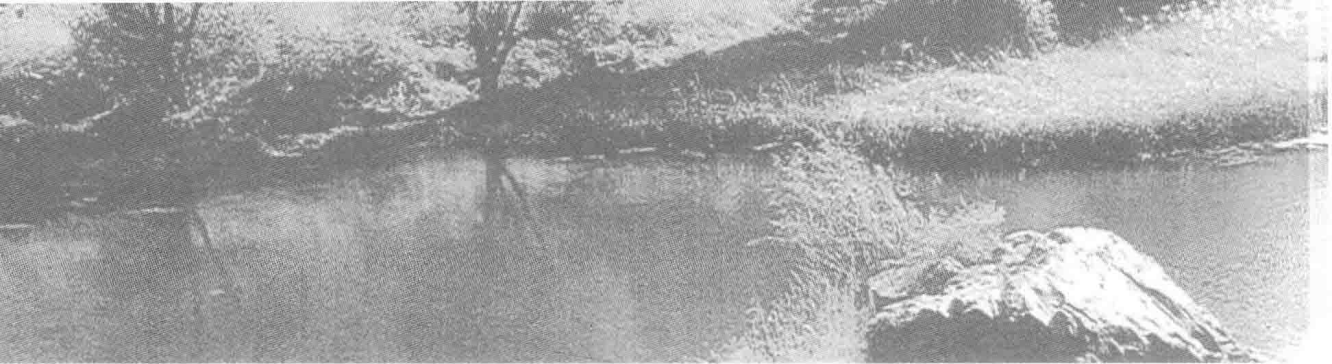
(邮政编码 100037)



| 序

历经社会与时代的变迁，传统村落不仅记录着民族的起伏兴衰，而且承载着一定历史时空的社会物质文化与精神文化的发展状况，传承着珍贵的历史记忆、民族基因及文化内涵，是农村广阔地域上和历史渐变中一种实际存在的、历史最为悠久的时空坐落，是珍贵的历史文化遗产。20世纪80年代以来，随着中国现代化和城镇化快速发展，传统村落的数量急剧下降。面对传统村落的生存危机，特别是还未被外界熟知北方传统村落，亟待付出努力，对其进行深入系统研究，从而促进传统村落在当下社会的生存与发展，传承传统文化，延续文化脉络。

席丽莎博士撰写的《京西传统村落》一书恰逢其时。该书将研究聚焦于距离北京市区20km的西山所蕴藏的几十座已逾数百年甚至千年的、显沧桑之美与厚重文化的古老村落。鉴于20世纪末起学术界对聚落的分析主要针对南方传统村落，席丽莎博士将研究锁定于京畿之地的北方传统村落，增添了传统村落研究的地域范畴。此外，该书通过道萨迪亚斯的人类聚居学理论，从“自然-社会-建筑-网络-人”五大要素维度，对这些传统村落的自然条件、风水特征、地域文化、历史成因、村落形态、建筑特征、村落街巷空间及

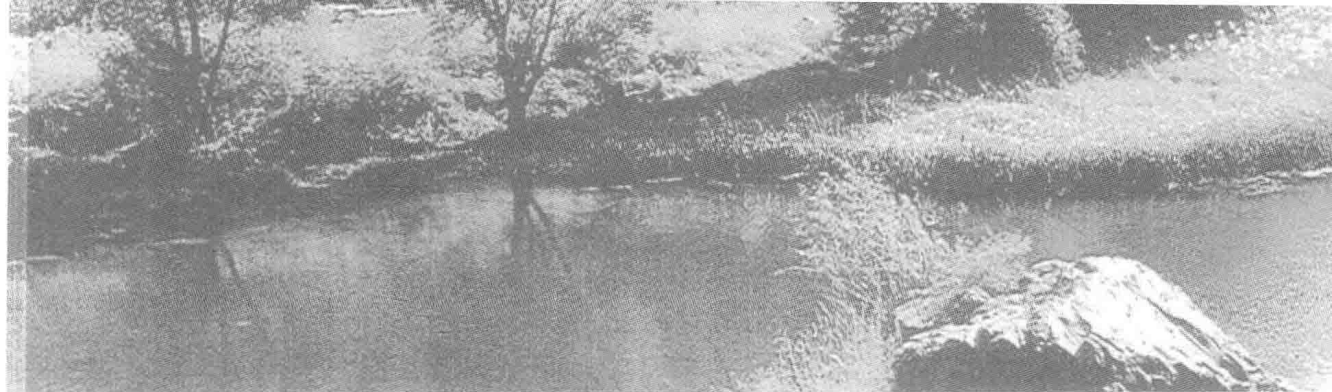


精神文化空间进行了深入系统的分析，全面揭示了这些传统村落的地域特征，清晰刻画了完整的京西文化结构，将对村落中既有建筑的保护与居民的生活需求紧密结合，探求了传统村落未来发展的前景。

与此同时，在传统文化日益复苏，文化旅游方兴未艾的新形势下，随着京西地区一些村落入选国家传统村落名录，这一区域内村落的社会知名度与日增加，文化旅游相互渗透、日益融合，在带动区域经济发展的同时，对村落环境也带来巨大冲击，本书提出了对京西地区传统村落的适应性保护与发展的观点及建议，具有时代感和一定的前瞻性。可以预见，在今后的发展中，这些传统村落还将面临时代变革所带来的新挑战、新问题、新矛盾，希望以此书引起对中国传统村落执着、对中华文化热爱的人们的关注。

王明浩

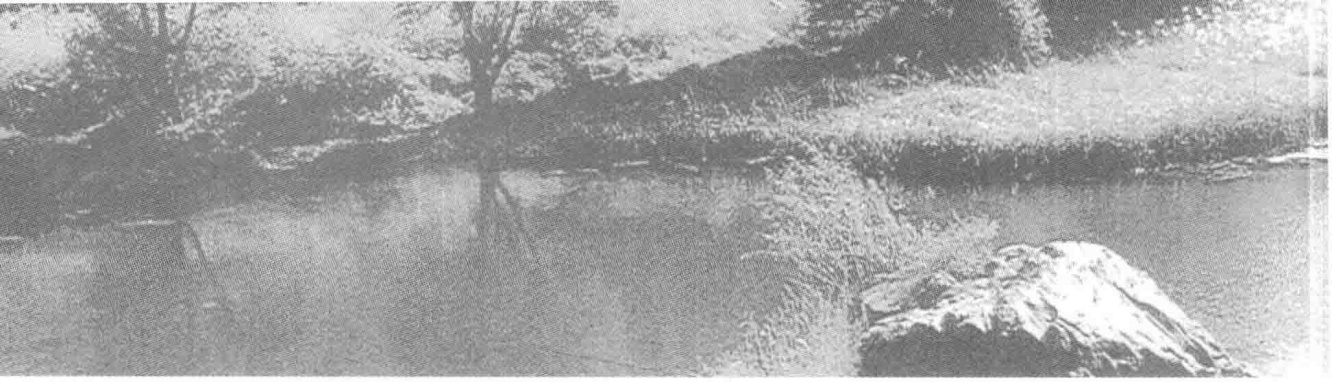
中国城市发展研究会特聘理事、
中国城市经济学会专家顾问组专家



| 前 言

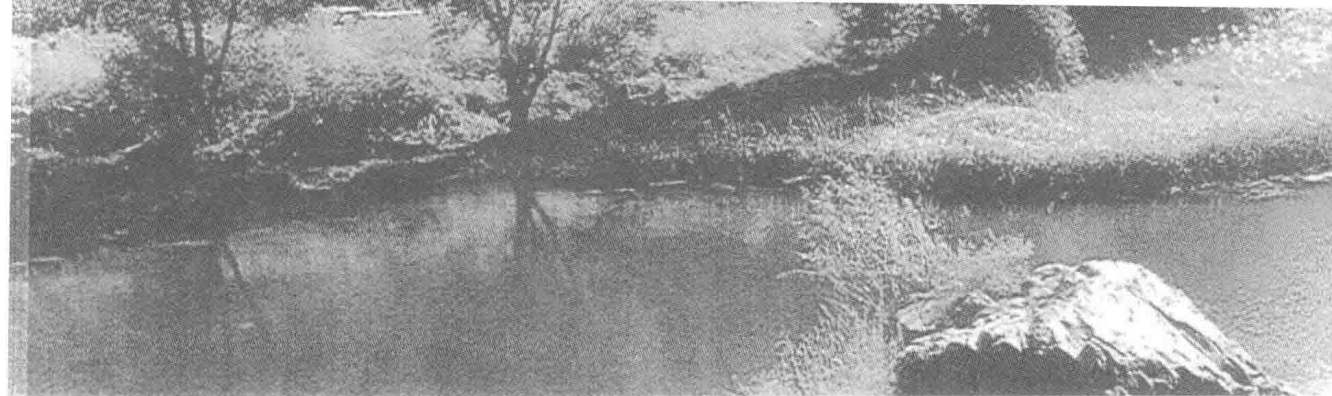
作为中华农耕文明留存下来的重要文化遗产，传统村落连接着过去、现在与未来，承载着中国人的乡愁和对美好生活的期许。如何发掘传统村落的文化价值、提高传统村落的民俗文化含量、保持地方可持续发展，成为一个崭新却又艰巨的课题，也是我本人一直以来的研究兴趣所在。

自 20 世纪 90 年代以来，不少学者意识到传统村落的文化价值，以各种方式对其进行研究。当人类文明步入 21 世纪，传统村落赖以生存的土壤正经历着时代发展带来的巨变。实施乡村振兴战略的时代背景下，留住绿水青山的生态观、守护乡愁记忆的大视野，使我更加深刻地认识到乡村与传统村落的价值。回头审视 2000 年，我国自然村总数为 363 万个，到了 2010 年，仅仅过去十年，总数锐减为 271 万个，即十年内减少 90 万个自然村，也就是说每天至少消失 100 个村落，这其中有大量具有文化价值的传统村落。2012 年 4 月以前，即在进行传统村落的调查工作之前，我国传统村落的分布和存在状况一直处于模糊状态，一些具有世外桃源美景的传统村落还未被外界知晓就已消失，另一

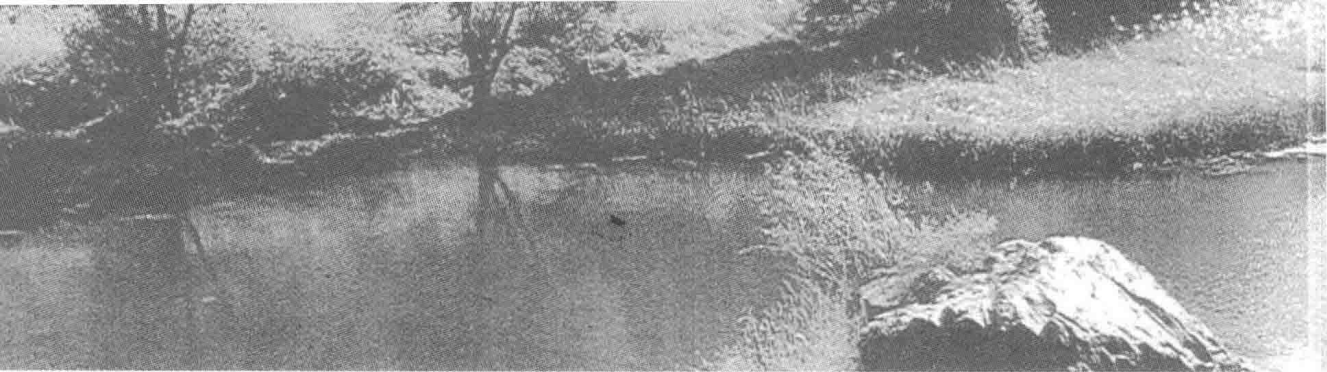


些传统村落因被外界获知而受到不当的开发造成破坏。从研究成果所涉及的地域范围来看，主要集中于福建、广东、安徽、江西等南方各省，北方传统村落的研究成果相对较少，而已形成的研究成果多针对已被列为历史文化名村或知名度较高的传统村落，对于未赋予名号的传统村落关注较少。京西门头沟区地处京畿之地，山川河流、进山古道、移民屯田、军事防御、寺庙道观、牧马草场、物资供给均促进了这一区域村落的形成和繁荣发展。近代由于交通线路的更改以及京西煤炭业的衰落，村落发展缓慢、趋于衰败，又由于深山作为天然屏障，现代工业文明对其影响较平原地区小，因此，村落的面貌和居民生活方式得以较为完整的保存。历史上的繁荣发展和 20 世纪的衰败没落以及山地环境共同促使了这些传统村落现今风貌的形成。选取 34 座最晚形成于明代，且具有北方山区传统风貌特点的村落作为研究对象，通过人类聚居学理论对这些传统村落的自然条件、地理分布特征、风水特征、地域文化、历史成因、村落形态、建筑特征、村落街巷空间及精神文化空间进行分析，并提出对京西地区传统村落的适应性保护与发展的观点及建议。

本书分为 7 章，第 1 章绪论部分阐述了研究背景、方

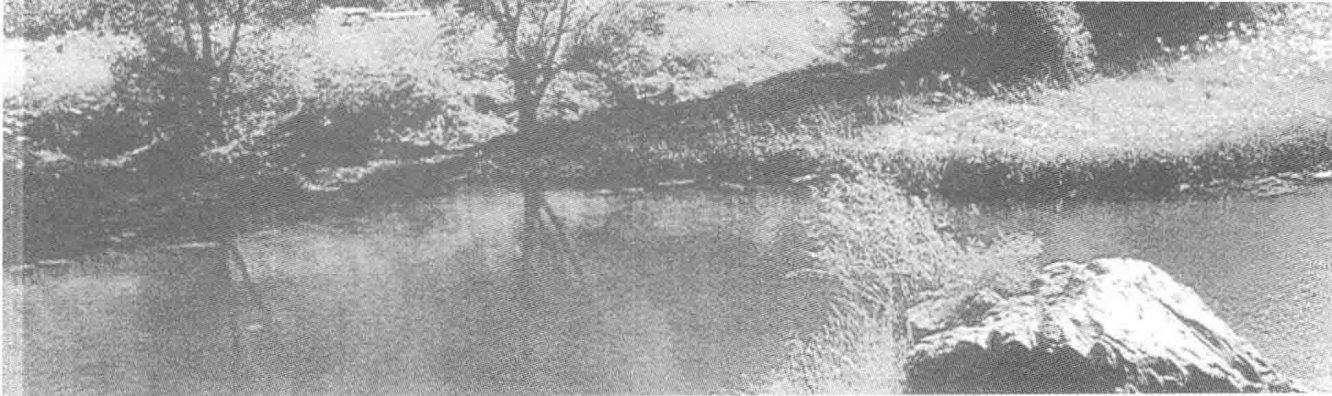


法、国内外聚落研究动态及创新点，并介绍的理论基础道萨迪亚斯的人类聚居学，将其构成五要素（自然、社会、建筑、网络、人）与京西传统村落聚居构成因素相结合以形成本书的研究框架。第2章从“自然”角度分析京西传统村落的空间分布、地形地貌、气候条件、风水特征；第3章从“社会”角度分析与村落形成发展及村落空间形态相关的文化、地理、宗教、政治、经济等因素，并采用文化生态学的视角，将京西文化生态圈内的诸多文化群落划分入文化生态层级体系；第4章从“建筑”角度，通过建筑结构、材料、装饰、色彩、与山地结合方式等方面分析京西地区建筑与环境相融合这一地域性特征；第5章从“网络”角度对传统村落中街巷及交往空间进行分析；第6章从“人”的角度重点对村落宗教信仰空间、戏台娱乐空间等精神文化空间做出分析，探究居住者的情感心理需求、道德观念和行为准则；第7章通过人类聚居学中的分支研究“聚居病理研究”分析现今京西传统村落的病状特点，并针对京西传统村落中历史建筑、文物保护单位当前所面临的既要保持历史风貌的完整性，又要适应居民现代使用要求的现实问题，提出在对其保护



中融入绿色节能技术的建议，将对村落中既有建筑的保护与居民的生活需求紧密结合，探求传统村落未来发展的前景。

由于能力所限，难免有不当甚至偏误之处，唯希望本书能抛砖引玉，出现更多研究传统村落的精品力作，为共同守护、传承我们的精神家园共出一份心力。感谢所有对本书以及我本人理解、帮助、支持和陪伴的人。



目 录

| | |
|-------------------------------------|-----------|
| 第1章 绪论 | 1 |
| 1.1 研究缘起和目的 | 1 |
| 1.2 研究方法 | 2 |
| 1.2.1 文献文物考证 | 2 |
| 1.2.2 实地考察 | 3 |
| 1.2.3 图像法 | 3 |
| 1.2.4 比较法与归纳法 | 5 |
| 1.2.5 典型个案法 | 5 |
| 1.3 已有研究成果与本书创新点 | 6 |
| 1.3.1 国内外聚落研究的多维视野 | 6 |
| 1.3.2 北京地区的传统村落研究 | 11 |
| 1.3.3 研究创新点 | 12 |
| 1.4 理论基础 | 13 |
| 1.4.1 人类聚居学理论 | 13 |
| 1.4.2 文化生态学理论 | 18 |
| 第2章 京西传统村落概述 | 24 |
| 2.1 “京西传统村落”界定 | 24 |
| 2.1.1 “京西”概念界定 | 24 |
| 2.1.2 “传统村落”范围界定 | 25 |
| 2.1.3 门头沟区传统村落保存数量众多的原因 分析 | 29 |
| 2.2 京西自然环境 | 30 |

京西传统村落

| | | |
|------------|----------------------------|-----------|
| 2.2.1 | 地形地貌 | 30 |
| 2.2.2 | 水文地质 | 31 |
| 2.2.3 | 气候条件 | 32 |
| 2.3 | 京西传统村落地理分布特征 | 32 |
| 2.3.1 | 深山区传统村落分布密度大 | 32 |
| 2.3.2 | 传统村落分布密度与海拔成反比 | 34 |
| 2.3.3 | 传统村落沿河流分布 | 34 |
| 2.3.4 | 传统村落沿古道分布 | 35 |
| 2.4 | 京西传统村落的风水与选址 | 37 |
| 2.4.1 | 灵水：静卧群山立玄武 | 38 |
| 2.5 | 本章小结 | 42 |
| 第3章 | 京西文化生态层级体系及传统村落成因分析 | 43 |
| 3.1 | 京西文化生态圈的层级结构分析 | 43 |
| 3.1.1 | 文化生态位 | 43 |
| 3.1.2 | 京西聚落文化的层级划分 | 44 |
| 3.2 | 京西聚落文化的层级格局 | 46 |
| 3.2.1 | 京西文化圈与其他文化圈的交错重叠 | 46 |
| 3.2.2 | 京西原初文化 | 49 |
| 3.2.3 | 京西文化生态圈内的层级谱系 | 49 |
| 3.3 | 文化群落在文化生态链上的传播 | 62 |
| 3.3.1 | 促进经济发展和文化传播的京西古道 | 62 |
| 3.3.2 | 孕育文化并促进文化传播的永定河 | 64 |
| 3.3.3 | 与政治和经济相关的人口迁移 | 65 |
| 3.4 | 人地关系论与京西传统村落成因分析 | 66 |
| 3.4.1 | 人地关系论 | 67 |
| 3.4.2 | 京西传统村落成因 | 69 |
| 3.5 | 京西村落名称 | 84 |
| 3.6 | 本章小结 | 86 |
| 第4章 | 京西传统村落建筑地域特征 | 88 |
| 4.1 | 传统村落建筑实例测绘分析 | 88 |
| 4.1.1 | 民居建筑测绘分析 | 89 |

| | | |
|--------------|---------------------------------|------------|
| 4.1.2 | 宗教建筑测绘分析 | 91 |
| 4.1.3 | 戏台建筑测绘分析 | 93 |
| 4.2 | 京西传统村落民居建筑地域特征分析 | 94 |
| 4.2.1 | 建筑结构体系 | 95 |
| 4.2.2 | 建筑与山地的结合方式 | 97 |
| 4.2.3 | 就地取材的建筑材料 | 99 |
| 4.2.4 | 建筑装饰的运用 | 103 |
| 4.3 | 本章小结 | 107 |
| 第 5 章 | 京西传统村落街巷空间特征 | 109 |
| 5.1 | 京西传统村落街巷界面分析 | 110 |
| 5.1.1 | 侧界面 | 112 |
| 5.1.2 | 底界面 | 116 |
| 5.1.3 | 顶界面 | 117 |
| 5.2 | 京西传统村落街巷空间构成 | 119 |
| 5.2.1 | 主街 | 120 |
| 5.2.2 | 支线巷道 | 121 |
| 5.2.3 | 街巷节点 | 123 |
| 5.3 | 京西传统村落街巷平面形态 | 130 |
| 5.3.1 | 鱼骨型街巷 | 132 |
| 5.3.2 | 棋盘型街巷 | 133 |
| 5.3.3 | 核心型街巷 | 133 |
| 5.3.4 | 放射型街巷 | 134 |
| 5.4 | 本章小结 | 134 |
| 第 6 章 | 京西传统村落精神文化空间特征 | 136 |
| 6.1 | 宗教信仰空间 | 136 |
| 6.1.1 | 三家店: 免受自然灾害的保护神 | 137 |
| 6.1.2 | 圈门: 与经济生活相关的保护神 | 140 |
| 6.1.3 | 琉璃渠: 由古道交通形成的宗教建筑 特殊功能 | 142 |
| 6.1.4 | 灵水: 保佑登科及第的儒家思想 | 144 |
| 6.1.5 | 桑峪: 多元信仰的和谐共存 | 144 |

京西传统村落

| | | |
|-------------|------------------------------------|------------|
| 6.2 | 戏台娱乐空间 | 145 |
| 6.2.1 | 京西传统村落戏台空间分布特点 | 145 |
| 6.2.2 | 京西古戏台实例 | 147 |
| 6.3 | 京西民间戏曲与民俗 | 149 |
| 6.3.1 | 京西民间戏曲 | 150 |
| 6.3.2 | 京西民俗 | 150 |
| 6.4 | 本章小结 | 155 |
| 第7章 | 京西传统村落的保护与发展 | 156 |
| 7.1 | 聚居病理研究与京西传统村落 | 156 |
| 7.1.1 | 聚居病理研究 | 156 |
| 7.1.2 | 当前京西传统村落的“聚居病状” 特征与成因 | 157 |
| 7.2 | 京西传统村落的保护 | 160 |
| 7.2.1 | 保护与发展的关系及与村落保护相关的 国际宪章、建议 | 160 |
| 7.2.2 | 传统村落的物质和非物质文化遗产的 适应性保护 | 162 |
| 7.2.3 | 京西传统村落保护中绿色节能技术的 融入 | 172 |
| 7.3 | 京西传统村落的发展 | 178 |
| 7.3.1 | 传统村落旅游发展 | 178 |
| 7.3.2 | 传统村落影视基地发展 | 187 |
| 7.3.3 | 传统村落主题产业园发展 | 189 |
| 7.4 | 本章小结 | 193 |
| 结语 | | 194 |
| 参考文献 | | 196 |



第1章

» 绪 论

1.1 研究缘起和目的

传统村落是农业文明的重要标志，是我国古老文化的重要组成部分。自 20 世纪 90 年代以来，不少学者意识到传统村落的文化价值，以各种方式对其进行研究。当人类文明步入 21 世纪，传统村落赖以生存的土壤正经历着时代发展带来的巨变。2000 年，我国自然村总数为 363 万个，到了 2010 年，仅仅过去 10 年，总数锐减为 271 万个，即 10 年内减少 90 万个自然村^①，也就是说每天至少消失 100 个村落，这其中有大量具有文化价值的传统村落。2012 年 4 月以前，即在进行传统村落的调查工作之前，我国传统村落的分布和存在状况一直处于模糊状态，一些具有世外桃源美景的传统村落还未被外界知晓就已消失，另一些传统村落因被外界获知而受到不当的开发造成破坏。面对传统村落的生存危机，其相关问题更加受到学术界的关注，但从研究成果所涉及的地域范围来看，主要集中于福建、广东、安徽、江西等南方各省，北方传统村落的研究成果相对较少，而已形成的研究成果多针对已被列为历史文化名村或知名度较高的传统村落，对于未赋予名号的传统村落关注较少。

我国幅员辽阔，民族众多，不同地域、文化、经济背景下形成的村落差异较大。

^① 冯骥才，传统村落的困境与出路——兼谈传统村落是另一类文化遗产 [N]，人民日报，2012.12.07

相对于南方村落，北京西部门头沟地区的传统村落较少被社会关注，目前这一区域内已有川（爨）底下^①、灵水^②、琉璃渠^③分别于2003年、2005年、2007年被建设部、国家文物局列为“中国历史文化名村”。2012年春季，住房城乡建设部、文化部、国家文物局、财政部共同进行我国现存传统村落的普查工作，全国汇总的数字表明我国目前具有传统性质的村落近12000个。2012年12月，上述四部局联合多学科专家评审“中国传统村落名录”，646个具有重要保护价值的村落入选，京西门头沟区琉璃渠、三家店、川底下、黄岭西、灵水、苇子水共6座村落入选“中国传统村落名录”，占北京地区入选村落数量的70%。目前对于京西地区村落的研究成果仅限于上述已具有社会效应的个别村落，作者通过对于史料分析及实地调查研究，认为该地区与已入选“中国传统村落名录”的村落具有相同程度北方山区传统村落风貌特点的还有20余座村落，它们在特定的地理、政治、经济因素条件下形成鲜明地域特色，共同构成这一北方传统村落群，村落目前还未被外界熟知。本书将京西地区34座最晚形成于明代，地域基本未变，保存较为完好的历史民居、村落空间形态及历史文脉，并且具有丰富物质及非物质文化遗产的传统村落作为一个整体从人类聚居学构成五要素的角度进行分析，以期形成对于京畿之地的北方山地传统村落群较为全面的研究。

1.2 研究方法

1.2.1 文献文物考证

对于村落的历史成因、兴衰发展的问题，主要依据对正史、档案、村落志、家谱、碑文、墓志等史料文献及历史遗存的考察。现已知记载门头沟古村落的文献有几十种，碑刻三十余块。主要参考的文献资料有《析津志辑佚》^④、蒋一葵（明）所著《长安客

① 村落原名爨（CUAN）底下，1958年国家实行文字改革，推行简化字，爨底下改名川底下，川依旧发爨的音，1995年由于旅游发展，村落重新恢复使用“爨”字，本书中选用川底下。2003年10月，北京市门头沟区斋堂镇川底下被建设部、国家文物局评为第一批“历史文化名村”。

② 2005年9月，北京市门头沟区斋堂镇灵水被建设部、国家文物局评为第二批“历史文化名村”。

③ 2007年6月，北京市门头沟区龙泉镇琉璃渠被建设部、国家文物局评为第三批“历史文化名村”。

④ 《析津志》是一部记述元代北京及北京地区历史的方志类史书，由元末熊梦祥撰写，原书早已亡佚，自20世纪30年代以来，北京图书馆古籍善本组工作人员经过几十年的搜集整理，编成《析津志辑佚》一书，1983年由北京古籍出版社出版发行。

话》^①、沈榜(明)所著《宛署杂记》^②等;此外,庙碑、记事碑、香会碑、乡规民约碑、修路碑等碑刻内容涉及门头沟古代政治、经济、军事、文化等方面,是记载区域内历史的珍贵资料,例如双林寺内建造于辽统和十年的经幢上题名的捐资村落有斋堂村、青白口、齐家庄、灵水、於白、清水村、苇子水等,也就是说,至少在辽代,京西地区这些村落就已形成。另外,石刻、壁画等显示出当时该地区发生的历史事件及民俗生活,其中,元代之前有关北京西山地区村落的资料极为珍稀。

1.2.2 实地考察

实地考察是获得村落资料的有效手段,并且有利于对文献记载进行核实和验证。实地考察包括对村中居民、访客及当地文化研究者的访问,还包括现场对村落建筑、形态、环境等观察所得资料。作者在调研过程中,通过测绘、绘制图示、写生、拍照等方法对调研对象进行分析研究。

1.2.3 图像法

要对村落的整体形态、规模、数量、村落之间的空间分布关系及与周边地理环境的关系进行整体考察,图像是得力的工具,它具有直观且承载信息量大的特点。遥感技术通过航空仪器设备在不接触物体的情况下,通过对象的电磁波辐射,经数据处理,掌握目标对象的特征的观测手段,在聚落研究中应用较多的由此获得的是航空图像和卫星影像。

现美国国会图书馆地理与地图部(the United States Library of Congress's Geography & Map Division)网站保存有珍贵的中国清代北京地图,为当时德国、法国、英国、俄国所绘制。本书中借助古地图资料,例如德国人 E. Bretschneider 于 1875 年绘制的北

① 《长安客话》八卷,记述了北京明代地方历史和地理沿革,16世纪明万历时蒋一葵著。作者原籍武进,曾经在广西灵川做过官,后迁任京师西城指挥使,所以本书称“西城吏隐晋陵(武进)”蒋一葵著。书名《长安客话》,长安是封建时代皇都的通称。

② 《宛署杂记》二十卷,成于1593年,作者沈榜(明),湖广临湘(湖南省长沙市)人,万历十八年(公元1590年)任顺天府宛平县知县,在任期间留心时事,搜寻掌故,根据署中档案材料编著了《宛署杂记》,它记载了明代社会政治、经济、历史地理、风俗民情、人物遗文等资料,在北京史书匮乏的封建社会,它实际是宛平的县志,也是北京最早的史书之一。

京西传统村落

京西北部地图 (Original Karte der Ebene von Peking und des Gebirgslandes im Westen und Norden der Capitale) (图 1-1)、德国人 O. F. von Mollendorff 于 1874~1879 年绘制的北京地图 (包括部分河北和内蒙古) (Map of the NW vicinity of Beijing, including part of Hebei and Inner Mongolia) (图 1-2)、德国人 Ferdinand von Richthofen 设计和绘制于 1878 年的北京地图 (Boxer-Aufstand in China) (图 1-3)、1900 年出自法国陆军部的北京地图 (Théâtre des opérations en Chine) (图 1-4)、日本绘制于明治二十七年 (1894 年) 的北京近郊地图集 (共 24 件)。这些地图较为完整清晰地记录了当时山脉河流及北京郊区村落名称、位置、形态, 为本书分析京西传统村落形态的历史发展演变提供考证史料。

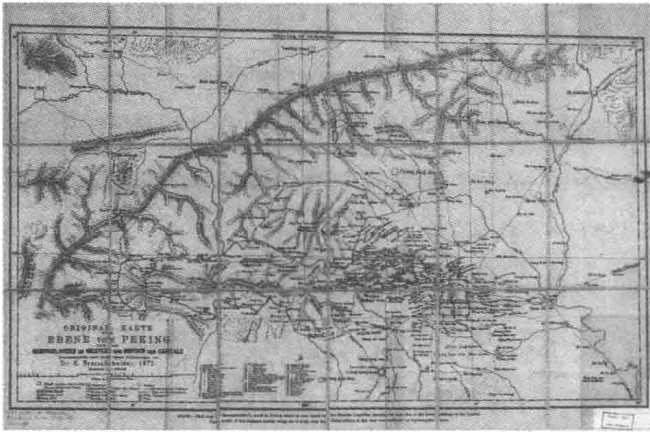


图 1-1 北京西北部地图 (1875 年) (Original Karte der Ebene von Peking und des Gebirgslandes im Westen und Norden der Capitale) E. Bretschneider 绘制
资料来源: the United States Library of Congress's Geography & Map Division 网站。

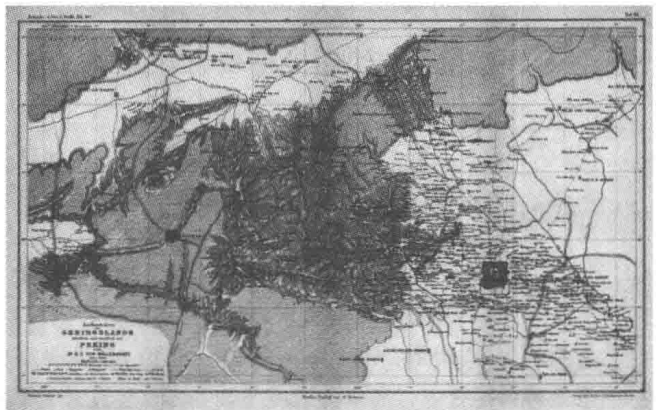


图 1-2 北京地图 (1874~1879 年) (Map of the NW vicinity of Beijing, including part of Hebei and Inner Mongolia) O. F. von Mollendorff 绘制
资料来源: the United States Library of Congress's Geography & Map Division 网站。