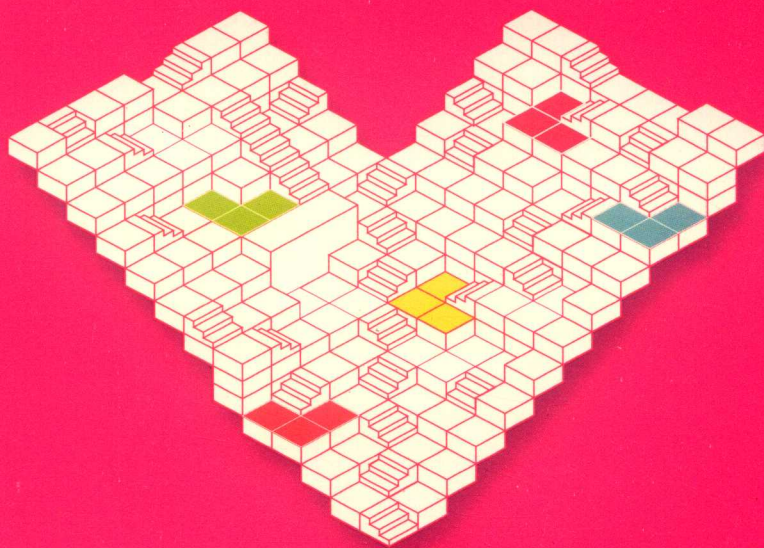


江苏凤凰美术出版社

林茵茵 著



DESIGN EDUCATION : DESIGN WITH EMPATHY

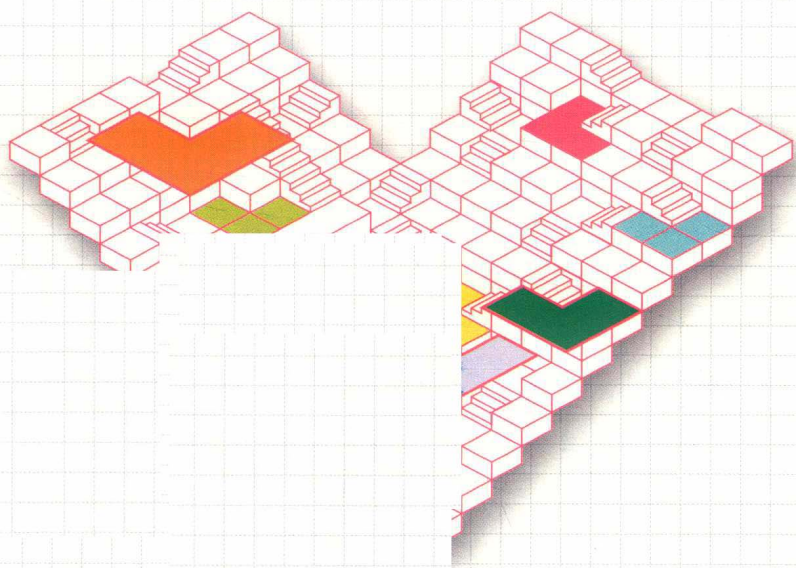
心 · 感 · 动

同 理 心

设计教育崭新体验

江苏凤凰美术出版社

林茵茵 著



DESIGN EDUCATION · DESIGN WITH EMPATHY

心 · 感 · 动

同 理 心

设计教育 崭新体验



## 图书在版编目 ( CIP ) 数据

心·感·动:同理心设计教育崭新体验 / 林茵茵著

— 南京:江苏凤凰美术出版社, 2018.11

ISBN 978-7-5580-5425-9

I. ①心… II. ①林… III. ①艺术—设计—教学研究  
IV. ①J06-4

中国版本图书馆CIP数据核字 ( 2018 ) 第234894号

四川美术学院数字体验在地文化设计创新团队建设项目

选题策划 方立松

责任编辑 韩冰

项目协助 焦莽莽

责任监印 朱晓燕

书 名 心·感·动——同理心设计教育崭新体验  
著 者 林茵茵  
出版发行 江苏凤凰美术出版社 (南京市中央路165号 邮编: 210009)  
出版社网址 <http://www.jsmscbs.com.cn>  
制 版 南京新华丰制版有限公司  
印 刷 南京新世纪联盟印务有限公司  
开 本 889mm × 1194mm 1/16  
印 张 13.5  
版 次 2018年11月第1版 2018年11月第1次印刷  
标准书号 ISBN 978-7-5580-5425-9  
定 价 78.00元

营销部电话 025-68155790 营销部地址 南京市中央路165号  
江苏凤凰美术出版社图书凡印装错误可向承印厂调换

# 目录

<b>008</b>
柳冠中序言
<b>010</b>
李永铨序言
<b>012</b>
张凌浩序言
<b>014</b>
关于本书
<b>018</b>
段胜峰引言
<b>020</b>
作者介绍
<b>022</b>
3EMS 同理心方法论

## 壹 双钻模型中的发散与整合思维

<b>028</b>
发散思维
<b>032</b>
视觉联想
<b>040</b>
头脑风暴
<b>048</b>
思维导图
<b>060</b>
逆向假设
<b>068</b>
范式转换
<b>074</b>
整合思维

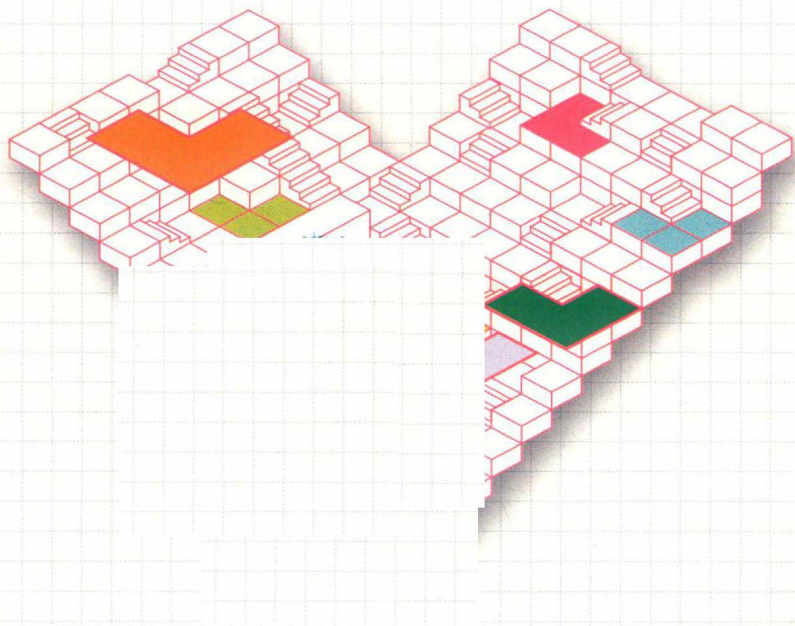
## 贰 使用同理心方法论的设计

<b>090</b>	<b>118</b>	<b>194</b>
使用同理心方法论的设计	04 项目研究	结语
<b>092</b>	“让老人的心不再空巢”	<b>196</b>
案例研究 1	<b>126</b>	致谢
杠杆自由椅	工作坊	<b>200</b>
<b>094</b>	<b>128</b>	参考书目
案例研究 2	05 工作坊研究	<b>202</b>
GE 医疗保健系统	四川美术学院同理心 工作坊 (完整篇)	梁曦文推荐语
<b>096</b>	<b>152</b>	<b>203</b>
同理心设计创意案例	06 工作坊研究	曾德源推荐语
<b>098</b>	“同理心设计让社会影响最大化”	<b>204</b>
前期本科研习项目	深圳 TTF 创造性工作坊 (完整篇)	罗淑敏推荐语
角色扮演练习	<b>174</b>	<b>205</b>
<b>104</b>	07 工作坊研究	林家阳推荐语
01 项目研究	JLA 创意思维 / 同理心 工作坊 (重点篇)	林磐聿推荐语
“助益残友获得持续幸福生活”	<b>187</b>	<b>206</b>
<b>108</b>	同理心工作坊反馈	徐秀菊推荐语
02 项目研究	<b>192</b>	汪启富推荐语
“给”比“拿”更快乐	同理心工作坊关键词	
<b>112</b>		
03 项目研究		
“依然记得你”		



江苏凤凰美术出版社

林茵茵 著



DESIGN EDUCATION : DESIGN WITH EMPATHY

心 · 感 · 动

同 理 心

设计教育崭新体验











## 我的信念

设计师高雅的素质建立于我们对所有接触的人物、  
生活、工作及环境的细心观察及对大自然的热烈拥抱

## my belief

The elegant spirit of designers stems from  
a mindful thinking in people, life, work & environment



给我最亲爱的儿子 Limichi 还有我的学生们



# 目录

<b>008</b>
柳冠中序言
<b>010</b>
李永铨序言
<b>012</b>
张凌浩序言
<b>014</b>
关于本书
<b>018</b>
段胜峰引言
<b>020</b>
作者介绍
<b>022</b>
3EMS 同理心方法论

## 壹 双钻模型中的发散与整合思维

<b>028</b>
发散思维
<b>032</b>
视觉联想
<b>040</b>
头脑风暴
<b>048</b>
思维导图
<b>060</b>
逆向假设
<b>068</b>
范式转换
<b>074</b>
整合思维

## 贰 使用同理心方法论的设计

<b>090</b>	<b>118</b>	<b>194</b>
使用同理心方法论的设计	04 项目研究	结语
<b>092</b>	“让老人的心不再空巢”	<b>196</b>
案例研究 1	<b>126</b>	致谢
杠杆自由椅	工作坊	<b>200</b>
<b>094</b>	<b>128</b>	参考书目
案例研究 2	05 工作坊研究	<b>202</b>
GE 医疗保健系统	四川美术学院同理心	梁曦文推荐语
<b>096</b>	工作坊 (完整篇)	<b>203</b>
同理心设计创意案例	<b>152</b>	曾德源推荐语
<b>098</b>	06 工作坊研究	<b>204</b>
前期本科研习项目	“同理心设计让社会影响最大化”	罗淑敏推荐语
角色扮演练习	深圳 TTF 创造性工作坊 (完整篇)	<b>205</b>
<b>104</b>	<b>174</b>	林家阳推荐语
01 项目研究	07 工作坊研究	林磐聳推荐语
“助益残友获得持续幸福生活”	JLA 创意思维 / 同理心	<b>206</b>
<b>108</b>	工作坊 (重点篇)	徐秀菊推荐语
02 项目研究	<b>187</b>	汪启富推荐语
“给”比“拿”更快乐	同理心工作坊反馈	
<b>112</b>	<b>192</b>	
03 项目研究	同理心工作坊关键词	
“依然记得你”		



# 柳冠中序言

{ 正是要求设计专业的学生从开始学习设计时，就要养成站在制造者、流通者、使用者乃至回收者的角度思考的习惯，要在生活体验中发现问题，从而激发创意 }

传统工业设计正在悄然发生转型，这将使得设计在更多领域发生作用，有三个特征：一是服务设计，这是商业或者社会转向系统竞争时代的产物，设计的本质是解决需求；二是交互设计，伴随着一个世界转变为两个世界的进程，虚拟与现实之间的沟通需要建立更加有效的语言体系，交互设计充当了翻译，即“传达”的作用；三是社会创新，设计最重要的社会价值在于对当今已异化了的世界文明的修正，伴随着欲望的膨胀和无节制的消费，引导可持续的观念更成为设计师的责任，而不仅是商业的附庸。

1987年我提出“四品说”：

“产品”——制造、“商品”——流通、“用品”——使用、“废品”——回收。而设计创新必须将我们的设计统一在全社会的产业链中，才能可持续发展。所以研究“需求”最重要——需求不是 want, 而是 need。



不能把握“需求”的商业模式、营销策略、产品设计都是无本之木、无源之水。要从生活中发掘生存的“原型”，研究其抽象意义。我常说不要仅关注“怎么做”，重要的是“做什么”。工业设计的本质是整合、集成，它不是最后一道工序，而是全程序的设计干预，似乎我们到现在还不明白设计的这个本质。

人才培养最重要。培养什么样的人才？在学校里面教什么？是教知识还是教技巧呢？是教“权威”的东西，是教时尚的东西，还是教最基础的科学的观念和思维方法？对基础的认识又会有争论，什么叫基础？过去的基础就是基本功，基本功好像是“曲不离口，拳不离手”。不够的！那只是表达基础的形式而已。对基础的认识，是由目标而言的。

“基础”应该是在生活实践中发现知识、扩展知识的能力，而“设计”则是组织知识、创造

知识、应用知识的过程。

本书作者所论述的“同理心”正是要求设计专业的学生从开始学习设计时，就要养成站在制造者、流通者、使用者乃至回收者的角度思考的习惯，要在生活体验中发现问题，从而激发创意，这就是创意思维的本源。

柳冠中

清华大学首届文科资深教授  
清华大学美术学院 责任教授 博导  
中国工业设计协会荣誉副会长、  
专家工作委员会主任  
清华大学美术学院设计战略与  
原型创新研究所所长  
山东工业设计研究院院长  
南京艺术学院和广东工业大学博导



# 李永铨序言

{ 给予学生们用情感移入去体验  
用者的困难和挑战，拥抱着用者  
的感受，再转化为有力度的设计  
理念去设计 }

接受设计教育，是有意从事设计专业的年轻人的第一个通道。从这里出发走到设计界，是第二个通道。前者是“思”，后者是“边思边践”，这两条通道都指向共同的目标：认知、训练、培养和拓展创意思维模式，让学和做设计的我们，发现和寻找到其他人没有看到的问题，同时，让我们有能力发掘最有效解决问题的方案。

有强烈自我意识和独立思考能力的设计师，是明白总结设计思辨实践的好处与道理的。我的其中一个设计理念即“设计的冰山定律”，就是大家都看到冰山浮在水面上的部分，冰山下面的东西其实才更值得关注和挖掘！你想到的别人也想到了，你要考虑的是冰山里面的深度，那你就想到别人想不到的，即是创新。我的设计都会把冰山上的东西打掉，从水下走，寻觅新的感觉、新的设计启程。

设计创新都会有最终目的，它的服务范围是广阔



的，设计创新的商业价值日益彰显。我一直坚持，为商业服务的设计师应该要有清醒思路和专业触觉，就是说我们不是艺术家，我们做事一定要很商业，为客人想出来的个案一定要符合客人的需要，而不是胡乱放箭，看哪支箭中靶。设计创意最为重要的是清晰的定位，这也是身为专业设计师应体现出来的专业素养。如果定位清楚目标明确，很多创意就会自然创造出来。要做到定位清楚目标明确，设计师要拥有不一样的思考逻辑，而这本林茵茵老师的书《心·感动：同理心设计教育崭新体验》中的思维范式非常值得大家观赏。

做设计有理念和影响力；做设计老师影响力更响亮；是要用力一点让学生听懂，要清晰亮度就要高一点，让学生明白然后启动体验。茵茵老师的教学理念很温柔，是“作为老师是将自己最好的教授给学生，好像在接力赛上全力跑完自己要跑的路程，再紧紧地把手上的接力棒交给下一个选手，然后为他打气，直到终点”。她专注设计

教育 28 年从不言倦、充满活力，是因为她有一颗“赤子之心”。她这个“同理心”创意教育研究，让学生们用情感移入去体验用者的困难和挑战，拥抱用者的感受，再转化为有力度的设计理念去设计。对设计师和用者来说，都让设计工作变得更有意义，更有价值。最美之处，是启发学生的思维，影响学生对人、环境、生活的热情和关怀。

相信你们看这本书的时候，跟我一样可感受到茵茵老师对设计教育的热爱和承担，很感动！

#### 李永铨

香港新一代设计大师，设计风格独特，以黑色幽默及视觉大胆见称，业务遍布内地、港、澳及日本，为香港少数能够打出国际市场的模范设计师。日本畅销杂志 *Agosto* 更称李永铨为“香港未来十年设计界新世代之代表”



# 张凌浩序言

{ 运用同理心进行设计，这不仅是一种设计思维的技能训练，更是一种以人为本的社会意识与人文情怀的强化 }

今天大部分设计基础的教学大多来自于包豪斯教育时期对于二维、三维设计元素的变化、组织与形式、感受、概念表达之间的关系训练，其作为一种创意的发散性思维，更多是寻找一种特定的艺术感受。而今天的设计任务，最大的特征就是复杂性与不确定性，设计师会面对诸如贫穷、污染、养老、经济危机或社会隐私等真实的问题，会有机会直接参与到社会环境中去发现问题而非简单接受设计任务的输入。一方面，这些为设计带来了更多的挑战，另一方面也使设计师有寻找解决方案的更大空间。因此，除了艺术创意思维以外，思维范式的训练、发现问题、感受需求等有关设计思维的训练成为新的设计基础重点。

当下互联网与线下融合的行业发展趋势，使阿里的设计专家提出未来转型要为“全链路设计师”，即对整个商业全链路都要有深入了解，交互设计、视觉设计和用户研究的能力要成为标配，服务设计成为重要的跨界能力。因此，与用户交流、了

解需求正在成为重要的新基础能力构成。同样，在近几年的《科技中的设计趋势报告》中，运用“同理心”进行设计、沟通与阐述设计也成为业界所期许的重要技能之一，但是事实上很多设计师在学习基础课程时并未接触到的。

“同理心”（empathy），即设身处地理解他人感受并作出相应情绪反应的能力，简言之即感同身受。站在当事人的角度和位置上，客观地理解当事人的内心感受，与当事人沟通交流这种理解，将有助于设计师更好的理解用户、感受需求。特别是以另一种开放式思维的方式发现问题、构建问题空间，进而整合定义问题概要，从而获得了更广阔的眼界，并在下一阶段激发更多元的问题解决方式。为此，该书中提出的关于3EMS方法论的双钻模型（情感移入、拥抱、强化感受），无疑有助于面对不同专业的学生进行“同理心”的设计训练，形成共同的专业基础。