

赵 佗 和 南 越 国



“岭南开发第一人”——赵佗

趙 佗
和
南 越 國

吴凌云 著
龙川县赵佗文化研究会 编

岭南美术出版社

趙佗和南越國

吴凌云 著

龙川县赵佗文化研究会 编

 岭南美術出版社

中国·广州

图书在版编目(CIP)数据

赵佗和南越国/吴凌云著;龙川县赵佗文化研究会编.
—广州:岭南美术出版社,2018.9
ISBN 978-7-5362-6619-3

I. ①赵… II. ①吴… ②龙… III. ①赵佗(?—前
137)—人物研究 IV. ①K827=31

中国版本图书馆CIP数据核字(2018)第218338号

出版人:李健军
责任编辑:刘音
责任技编:罗文轩
装帧设计:光体文化

趙佗和南越國

ZHAOTUO HE NANYUEGUO

出版、总发行:岭南美术出版社(网址:www.lnysw.net)
(广州市文德北路170号3楼 邮编:510045)

经 销:全国新华书店
印 刷:佛山市华禹彩印有限公司
版 次:2018年9月第1版
2018年9月第1次印刷
开 本:889mm×1194mm 1/32
印 张:3.5
字 数:83千字
印 数:1—1000册

ISBN 978-7-5362-6619-3

定 价:58.00元

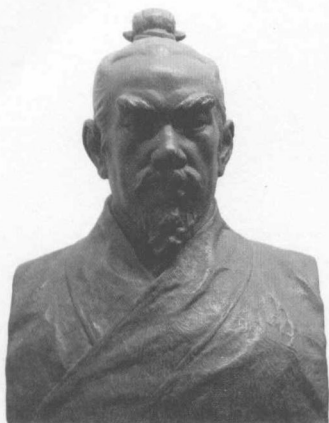
目 录

小 引			
一、始皇开拓南疆	屠睢丧命山林	6	2
二、史禄开凿灵渠	赵佗八年戍越	10	
三、秦开岭南三郡	南海郡治番禺	14	
四、刘项逐鹿中原	赵佗南越立国	18	
五、赵佗和辑百越	岭南跨越发展	24	
六、陆贾出使南越	赵佗对汉称臣	30	
七、吕后经济封锁	赵佗称帝抗衡	36	
八、文帝赐书赵佗	汉越重修旧好	38	
附录《史记·南越列传》		100	
九、赵昧继承帝位	武帝覆没闽越	44	
十、婴齐入朝宿卫	汉越矛盾重现	46	
十一、五军讨伐南越	武帝重开九郡	48	
十二、百年南越历史	千秋功过人说	50	
十三、千年王宫重现	水闸世界第一	62	
十四、王陵宝藏无数	呈现秦汉盛世	72	



赵佗是秦朝开拓岭南的重要将领之一。秦末，陈胜、吴广起义，刘邦、项羽争雄，中原大乱。汉高祖四年（前 203 年），赵佗接任南海郡尉，在岭南建立南越政权，定都番禺，即今天的广州。南越国后期，内部矛盾激化，于汉武帝元鼎六年（前 111 年）为汉军所灭，南越国历五世 93 年。南越国时期，是岭南社会政治、经济、文化各方面全面发展的重要时期。

赵佗在位 67 年，占了南越国 93 年历史中的大半。他在位期间，注重发展经济，团结当地民众，加强都城建设，重视和汉朝的关系。作为一个政治家，他具有过人的雄心、胆略和智慧，为岭南社会的发展做出了重大贡献，是中国历史、汉代历史特别是岭南历史上不能不说的一位杰出人物。



赵佗像

南越国的建立，促进了岭南地区实现从原始社会向封建社会跨越式的大发展。

南越文王（第二代王）墓于 1983 年发现，是中国华南地区发现的规模最大、随葬品最丰富、墓主身份地位最高的一座汉代彩绘石室墓，保存完好，被称为 20 世纪 80 年代中国考古五大发现之一。墓中出土有陶、铜、铁、玉、石、金、银、玻璃、玛瑙、水晶、漆木、丝织以及象牙和药物等质类文物 1000 多件（套），按其功用可分为礼乐器、兵器、饮食器、服饰、杂用品等类型，这座墓是一座埋葬丰富的地下宝库。

南越国宫署遗址含南越王宫和御苑。1995 年发现的南越国御苑大型石构水池及其石构建筑遗存，被评为当年中国十大考古发现之一。1997 年发现的御苑曲流石渠等遗存，再现了中国秦

汉时期王宫园林的概貌，又一次被列为当年中国十大考古新发现之一。御苑中发现的各式各样的柱、栏杆、横梁、门楣等石构件，以及多种规格的砖瓦，展现了 2000 多年前王宫御苑的建筑规模及其设计理念和水平。2000 年发现的南越国木构水闸遗址，内涵丰富，是世界上迄今发现最早的一处木构水闸遗存，是 2000 多年前城市防洪、排水设施的一部分。水闸结构巧妙，可利用潮汐防洪、排水和汲水。同一城区内同时发现保存完好的王宫及御苑、王陵和水利工程等一系列西汉初年遗迹，在中国考古史上实属罕见。

南越国遗迹的发现与保护对研究中国秦汉史、岭南地区的早期开发史，特别是该时期有关岭南的政治、经济、文化等方面的飞跃发展具有重要价值。南越国的缔造者赵佗原为秦统一岭南时的将领，立国后又接受西汉中央王朝册封，他所建立的南越国在政治、军事、文化、礼制以及丧葬习俗等方面主要沿袭秦汉制度，同时又吸纳了越族的文化。无论是南越王宫及御苑的建筑遗存、南越王墓出土的多种多样的随葬器物，还是南越国木构水闸的设计和运用，都从不同的方面反映出秦汉时期岭南地区的生产力发展水平和社会发展状况，同时也折射出秦汉时期经济、社会的总体状况。南越王墓还是研究秦汉时期岭南文化以及中国多民族、多区域文化交流融合的宝库。墓中出土有南越、瓯骆、汉、楚、齐鲁、吴越、巴蜀、匈奴等带有多种文化内涵的器物，还出土了非洲象牙、波斯银盒、红海乳香等舶来品。所有这些文化遗存是研究秦汉时期的中原文化、岭南越族文化以及东西方文化交汇难得的实物资料，有的还是全国首见的实例。

让我们跨越到两千年前，了解赵佗，了解南越国史，了解一个让中国人自豪的秦汉盛世。

南越世系表

(前203—前111年)

(一) 武王赵佗

(在位约67年，前203—前137年)



(二) 文王赵昧(胡)

(佗孙，在位约16年，前137—前122年)



(三) 明王赵婴齐

(昧子，在位约10年，前122—前113年)

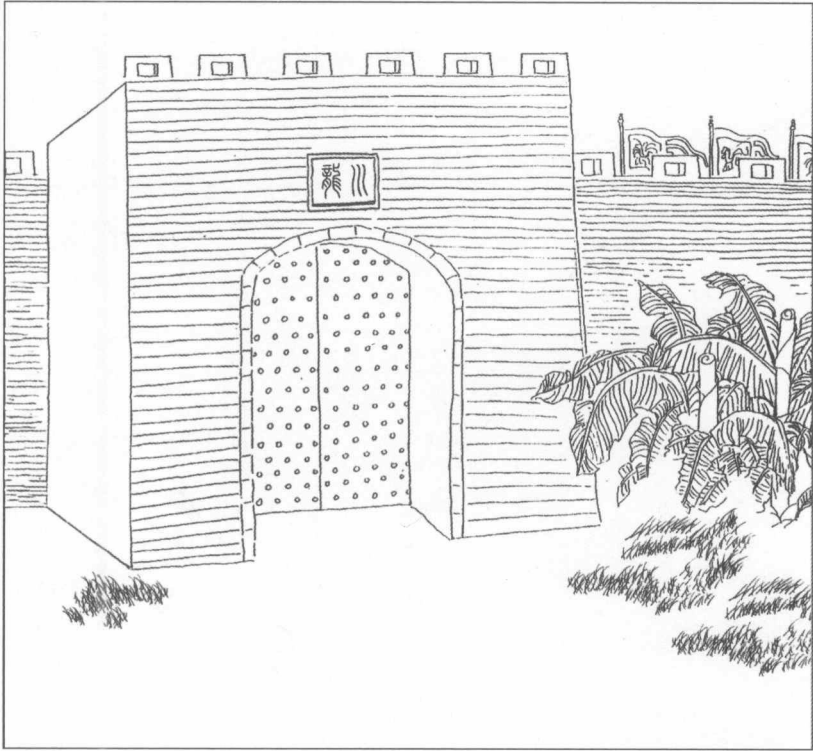


(四) 赵兴

(婴齐子，在位约1年，前113年)

(五) 赵建德

(婴齐长子，在位约2年，前113—前111年)



公元前 221 年，秦王嬴政统一六国，废除了西周以来分封诸侯的制度，规定天子称皇帝，自称始皇帝，建立了中国历史上第一个统一的封建帝国，创立郡县制，加强中央集权。为加强统治，秦始皇又命令统一文字、统一度量衡，并且在全国范围内大修道路（包括开拓水路），开始营构他的万世帝国之梦。

公元前 221 年，秦帝国的版图，北到今天的长城，南到长江南岸，东至东海、黄海，西到巴蜀。它的北面，强大的匈奴一直是帝国的威胁，而长江以南的百越之地，特别是岭南地区也尚未纳入秦帝国的版图。

在广东、广西北部与江西、湖南交界的地方，横亘着有名的

南岭山脉，其中自东向西有大庾岭、越城岭、萌渚岭、骑田岭和都庞岭五座著名山岭，被称为“五岭”。在它们南边的广东、广西等地区被人们称为“岭南”。又因为



《淮南子·人间训》
中关于秦军进攻岭
南的记载

这里曾是广大越族的聚居地，所以也被称作“南越地”。

岭南山地密布，河流纵横，气候湿热，林莽茂密，土地肥沃，南临辽阔的南中国海，十分适合农耕种植和以舟船为媒介的河海交通。但在秦的大军到来之前，本地的土著越人各有种姓，分散成大大小小的许多部落，史书泛称为“百越”。此时中原地区早已进入铁器时代，而岭南大地基本上还是木石并用的时代，没有铁制农具，生产力水平十分低下，经济生活还处于原始的刀耕火种和捕捞狩猎阶段。他们没有文字，考古界也没有发现较大规模的聚落，更不要说城市遗址了，所以按学术界的说法，这一地区的大部分尚处在原始社会的末期，这时的岭南社会还不算真正进入文明社会。

再说秦始皇，他为了进一步完成统一大业，进军岭南，按照汉代《淮南子》一书的记载，他的更为功利的目的，是夺取南越地区的犀牛角、象牙、翡翠、珠玑这些岭南特产和海外的奇珍异宝。在公元前222年秦灭楚后，公元前219年左右，秦始皇便派遣统帅屠睢带领50万将士分五路进击百越。其中两路由湖南与广西交界的越城岭、九嶷山向南进攻；一路从湖南直指岭南核心番禺；一路从江西、广东交界的大庾岭向南挺进；还有一军从江西的余干集结，拟行水路向南挺进。

这五路大军的将领史籍没有做分别记载，屠睢其人也显得扑朔迷离。所幸，近年出土的汉简中有关于这段历史的重要记述，其中包括秦始皇三十年攻取陆梁的记载，在荆州张家山247号汉墓出土竹简中也有始皇二十七年至二十八年（前220—前219年）郡尉的记载，这批竹简现藏湖北荆州博物馆。经过与史书相对比考证，我们有理由相信，汉简中的“徒睢”就是史书记载的“屠睢”。结合《汉书·严助传》和《汉书·严安传》的记载，我们大体可以知道，屠睢所负责的只是南攻百越的五路大军中最西边的一路。

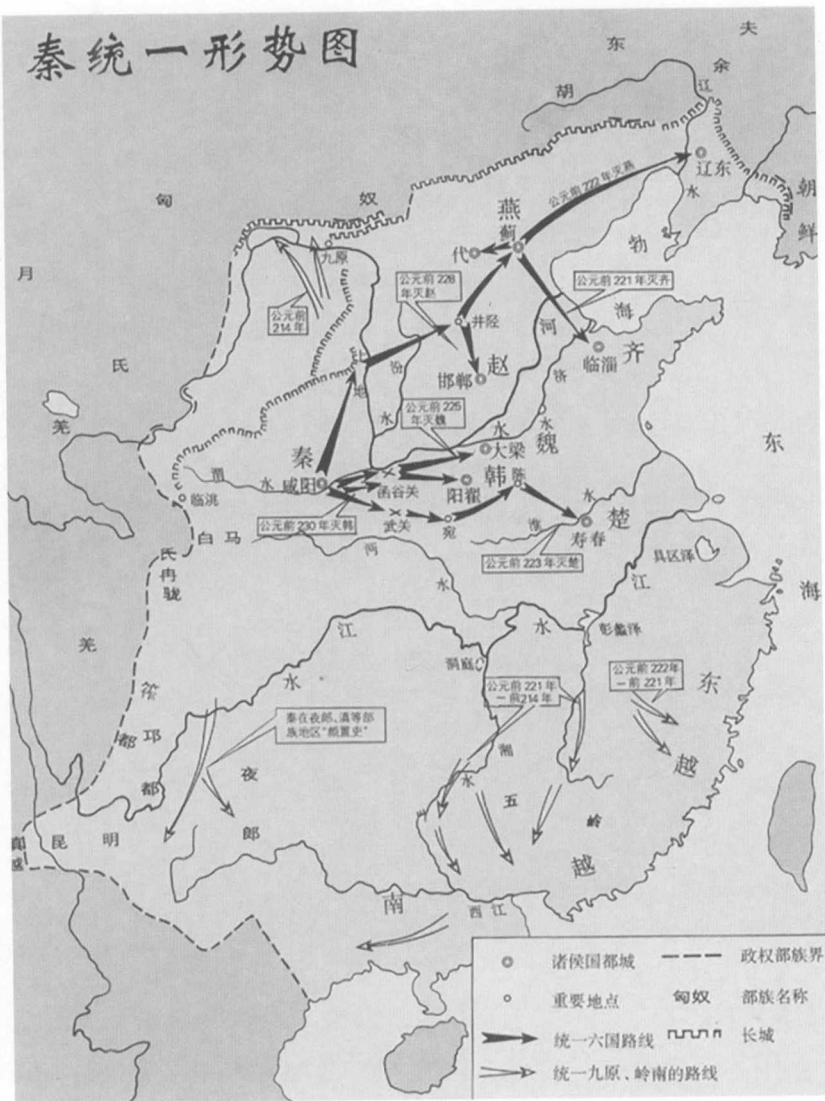
先说屠睢和他的西路军。他们驻扎在湖南、广西交界的零陵一带，从北往南进攻，一开始秦军占有很大的优势，而这时的土著越人各自尊从自己的“君长”，互不相属，因而力量分散，在训练有素而且装备精良的秦军的进攻下立刻土崩瓦解，以至于西瓯君（西瓯地区的越人首领）译吁宋都被杀了，当地的越人纷纷逃入丛林之中避开秦军的锋芒。

屠睢残暴的讨伐政策激起了西瓯越人的坚决反抗。他们在丛林之中集结，宁愿与禽兽相处，也不肯为秦军俘虏。当译吁宋被虏杀后，他们推举新的首领，利用熟悉的地形之便和秦军周旋，在一次夜袭秦军的战斗中，大破秦军，把统领秦军的屠睢也杀死，秦军将士伏尸流血。攻势减缓下来，战争进入了相持阶段。



秦进军岭南示意图

秦统一形势图



秦统一形势图

二、史禄开凿灵渠 赵佗八年戍越

为了迅速扭转秦军兵力不足、给养不继的局面，于秦始皇二十八年（前 219 年）左右，秦始皇下令监御史禄（史称监禄或史禄）率领军士和民工开凿灵渠，创造了举世闻名的水利工程。

兵马未动，粮草先行。从水路运送粮草快捷方便，但只能输送到长江流域，根本无法从水路到达南越之地。南越之地北背高高的五岭，在战争初期的南下进攻中，秦军的给养主要从岭北翻山越岭运送，十分艰难。

于是史禄在今天广西兴安县境内开凿了南北水运的 60 里长的水道，称为灵渠，又名零渠（以其曾经部分利用零河水系的原有河道，故名）。因开渠于秦，又称秦凿渠；因其位于兴安县城附近，近代又称为兴安运河。史禄通过灵渠引湘水入漓水，而漓水又流入珠江，从而把长江水系和珠江水系沟通起来。



秦开凿灵渠示意图

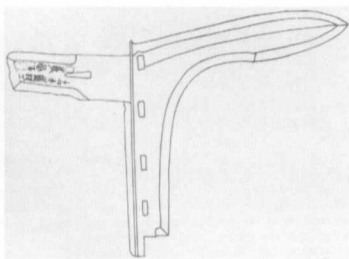
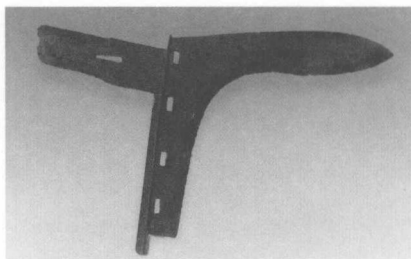
这一最早用于军事上的水利工程，自秦至唐宋，一直是沟通五岭南北地区经济文化交流的重要通道，对区域文明的发展起到极为重要的作用，至今广西东北地区仍受其益。它是世界上第一条船闸式人工航道运河，是水利史上的重大发明，和都江堰、郑国渠并称为秦代三大水利工程。

灵渠顺利解决了秦军的粮草补给等问题，至公元前 214 年，秦始皇再次部署了攻打岭南的战争。其中任嚣、赵佗是这次战争的主帅，由于两人既深懂军事、又善于和辑越人，很快地，秦统一了整个岭南地区，为帝国的一统写下了光辉的一页。从此，一个名字就跟岭南开发建设史紧紧地连在了一起。他，就是赵佗。

灵渠的基本结构包括分水铧嘴、大小天平、秦堤、南渠、北渠、陡门等一系列工程。在漓水和海阳江两江分水岭海阳山上凿溜渠，筑堤岸，用人字形的拦河大坝把海阳江水一分为二。一为 20 里长的南渠，使之入漓阳；一为 1 里长的北渠，入湘江，按「三分漓水七分湘」的比例进行分流。灵渠凿通后，有隔断河水、控制流速、抬高水位、将水分流等功能，从而能够引湘水入漓水，使北水南合，北舟逾岭，载重达万余斤的大船也可以顺利地驶进漓水，从而解决了秦军的给养和兵员补充等问题。



有关秦统一岭南的遗迹除了上述的灵渠之外，还有数处墓葬遗迹及秦代造船遗址，在这里也分别做些介绍：



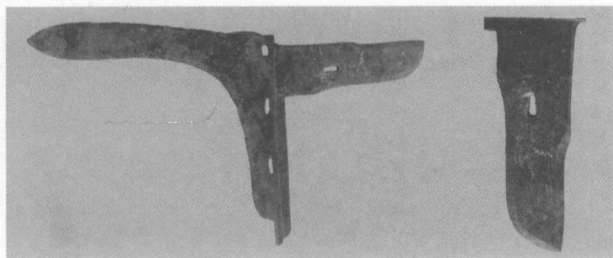
区庄螺岗秦墓出土“十四年属邦”铜戈

1962年1月，广州市文物工作者在广州区庄犀牛路的螺岗发掘了一座秦墓，墓中随葬品以陶器为主，同时还出土有漆器和铜器，其中出土了一把珍贵的铜戈，在戈上刻有“十四年属邦工□戴丞□□□”等12字，据推断为秦王政十四年（前233年）之物。



西村石头岗秦墓出土的“蕃禺”漆盒

1952年在广州西村石头岗发现一座秦墓，出土了大量南越陶器，计有瓮、罐、三足罐、三足盒、甑等13件及铜器20件。此外还有大玉璧、玉印和玉带钩各1件。令人注目的是，墓中出土了1件椭圆形漆奁，长28厘米，上有“蕃禺”两字烙印，“蕃禺”就是番禺，是秦汉时南海郡的郡治，是秦统一岭南的重要物证。广州象岗南越王赵昧墓出土的“王四年相邦张仪”铜戈也应是南下的秦军带到岭南的。



南越王赵昧墓出土的“王四年相邦张仪”铜戈 铜戈(局部)

1975年，考古工作者在广州市中山四路现南越国宫署遗址秦代地层发现了秦代造船遗址，在此之后，经过多次局部发掘得知造船工场建造在灰黑色的河滩沉积黏土层上，有3个呈东西走向平行排列的造船台，船台由两组枕木垫承，滑板上竖置承载船体的木墩，两两相对，间距不等。在1号船台的南边是大面积的木料加工场地。按船台的宽度计算，当时可以造出5~8米、载重20~30吨的大船，是秦始皇统一岭南的重要考古遗址之一。



船台遗址

1	3
2	3

